

Mondragón es el fruto del movimiento cooperativo iniciado en 1956, año en que se creó la primera cooperativa industrial en la localidad guipuzcoana de este nombre; su filosofía de empresa se halla recogida en sus Valores Corporativos.

- La Cooperación.
- La Participación.
- La Responsabilidad Social.
- La Innovación.

La Misión de Mondragón aglutina los objetivos básicos de una organización empresarial que compite en los mercados internacionales, con la utilización de métodos democráticos en su organización societaria, la creación de empleo, la promoción humana y profesional de sus trabajadores y el compromiso de desarrollo con su entorno social.

En su aspecto organizativo Mondragón se configura en cuatro áreas: Finanzas, Industria, Distribución y Conocimiento.

Mondragón constituye, hoy en día, el primer grupo empresarial vasco y el séptimo de España.

▶ Datos Básicos	5
▶ Mensaje del Presidente	6
▶ Reconocimientos a la Excelencia en la Gestión	8
▶ Área Finanzas	11
Caja Laboral	14
Lagun-Aro	16
Seguros Lagun-Aro	17
▶ Área Industria	19
Bienes de Consumo	24
Bienes de Equipo	26
Componentes Industriales	28
Construcción	30
Servicios Empresariales	32
▶ Área Distribución	35
▶ Área Conocimiento	41
Investigación	42
Formación	45
▶ Estados Económicos y Patrimoniales	50
▶ Informe de Sostenibilidad	56
▶ Estructura Organizativa	70
▶ Organismos Sociales y Directivos	71
▶ Relación de Empresas de Mondragón	72

Datos Básicos al 31.12.2007

(En millones de euros)

Desarrollo empresarial	2006	2007	% Variación
Activo Total	27.550	32.840	19,2
Recursos Propios	4.696	5.078	8,1
Resultados Consolidados	677	792	17,0
Recursos de Clientes de Caja Laboral	12.381	13.467	8,8
Fondo Patrimonial Lagun-Aro	3.626	3.898	7,5
Ingresos totales	14.395	16.377	13,8
Ventas Totales (Industrial y Distribución)	13.390	15.056	12,4
Inversiones Totales	1.243	2.809	126,0

Empleo

Plantilla fin de ejercicio	83.601	103.731	24,1
% de socios sobre plantilla de cooperativas Área Industria	81,7	80,9	-1,0
% de mujeres socias en plantilla cooperativas	41,9	42,2	0,7
Índice de incidencia o siniestralidad Área Industria	54	52,8	-2,2

Participación

Capital Social de los socios trabajadores	2.282	2.290	0,4
Nº Socios trabajadores en Órganos de Gobierno	861	873	1,4
% Distribución de beneficios a socios trabajadores	50	51,8	3,6

Solidaridad

Recursos destinados actividades contenido social	34	39	14,7
Nº Alumnos en Centros Educativos	7.429	7.255	-2,3

Gestión ambiental responsable

Nº Certificaciones ISO 14000 vigentes	45	51	13,3
Nº Certificaciones EMAS vigentes	4	4	-

Apuesta de futuro

% Recursos destinados a I+D s/V. Añadido Área Industria	5,3	4,6	-13,2
Nº de Centros Tecnológicos	12	12	-

Mensaje del Presidente

El balance de 2007 ha sido claramente satisfactorio, en un ejercicio caracterizado por la bonanza económica del primer semestre y el deterioro de la segunda mitad del año, provocado por la crisis financiera de Estados Unidos, con su incidencia en el sector inmobiliario y en la desaceleración del consumo.

En este entorno de indudable complejidad para los negocios, nuestras ventas crecieron un 12% y los resultados se incrementaron un 17%, concluyendo el año con 103.731 empleos y la incorporación de más de 20.000 nuevos empleos, provenientes principalmente de la adquisición de Caprabo. Un año más, la inversión volvió a registrar un récord histórico, al destinar 2.809 millones de euros, más del doble que en 2006, a nuevo equipamiento productivo, promoción de nuevas actividades, expansión internacional, adquisiciones etc.

En el Área Finanzas, en un año especialmente complicado para el sector, la prudente gestión del riesgo por Caja Laboral impidió el deterioro de su inversión crediticia, registrando una evolución global satisfactoria. Incrementó los recursos intermediados de clientes cerca del 9%, los resultados antes de impuestos un 18,7% y fortaleció los fondos propios en un 8,7%.

El Área Industria cerró un ejercicio positivo, con un crecimiento en ventas del 8,2% y un fuerte aumento de la rentabilidad del 32%, con mejor comportamiento de las actividades de Bienes de Equipo, Componentes Industriales y Construcción. En el ámbito internacional, las ventas aumentaron un 8,6% y representaron cerca del 57% del total, concluyendo el año con 69 plantas productivas en 18 países. Cabe destacar por su importancia la inauguración del Parque Industrial de Kunshan, próximo a Shanghai, donde desarrollan parte de su actividad productiva cuatro Cooperativas, a las que se sumarán otras tres en 2008.

El Área de Distribución registró un balance muy satisfactorio, con un incremento en ventas del 17% y de un 14% en resultados. Un hecho especialmente relevante fue la adquisición de Caprabo, que ha contribuido a fortalecer el proyecto Eroski con una operación territorialmente complementaria, reforzando su presencia en los mercados de Cataluña y Madrid, de alto poder adquisitivo y mayor crecimiento demográfico. Destacar también el éxito de la cuarta emisión de aportaciones Eroski, fijada inicialmente en 225 millones y que, debido a su favorable acogida, se amplió hasta los 300 millones de euros.

En el plano institucional, quisiera subrayar la entrada en vigor del Nuevo Modelo de Gestión Corporativo, que realza el hecho cooperativo y sus valores de participación y compromiso de las Personas, como nuestra mayor ventaja competitiva en un mercado globalizado, situándonos en posición preferente a la hora de aplicar los conceptos más avanzados del "management" actual. Este Modelo responde a un contexto empresarial real, dotado de su propia herramienta de autoevaluación, que tiene como objetivo último conseguir empresas excelentes con buenos resultados socio-empresariales.

Concluiré esta presentación del ejercicio, dedicando un espacio al cambio de identidad visual corporativa, en la que cobra protagonismo el término Mondragón, el lema *Humanity at work* y la nueva M solidaria. Hemos reforzado el nombre de Mondragón, por evocar el origen de nuestra Experiencia Cooperativa y porque así somos conocidos, tanto en España como internacionalmente.

El eslogan *Humanity at work*, plasmado en lengua inglesa por su proyección universal, refleja la idea del sentido humano del trabajo y de los principios humanistas que rigen nuestra actuación. Por último, la nueva M trata de visualizar a dos personas en cooperación dándose la mano, en un gesto que nos identifica plenamente con los valores de solidaridad y participación que animan nuestra actividad cooperativa. ■

2007ko balantzea benetan pozgarria izan da; oro har, ekitaldiaren ezaugarriak izan dira lehenengo seihilekoaren oparoaldi ekonomikoa eta bigarrenaren kaskarraldia, Estatu Batuen finantza krisiak eta horrek eraikuntzaren sektorean eta kontsumoaren jaitsieran izan duen eraginaren ondorioz.

Testuingurua, zalantzarik gabe, negozioetarako konplexua izan bada ere, gure salmentak %12 hazi dira, emaitzak %17 handitu dira, eta ekitaldiaren amaieran 103.731 enplegu zeuden, horietatik 20.000 lanpostu berri, batez ere Caprabo gureganatzetik etorriak. Beste urte batez, inbertsioak errekor historikoa izan zuen, 2.809 milioi euro bideratu baitziren, 2006an baino bi aldiz gehiago, produkziarako ekipamendu berria lortzera, jarduera berriak sustatzera, nazioarteko hedapena egitera, erosketak egitera, eta abar.

Finantza Arloan, sektorearentzat urtea bereziki zaila izan bada ere, Euskadiko Kutzak arriskua kudeatzeko izan duen zuhertasunari esker, kreditu inbertsioa ez erortzea lortu da. Horrenbestez, bilakaera globala ona izan da, bezeroen baliabide bitartekotuak %9 inguru hazi, zerga aurreko emaitzak %18,7 handitu, eta funts propioak %8,7 sendotu baitira.

Industria Arloak ekitaldi positiboa itxi zuen, salmentetan %8,2ko hazkundearekin eta errentagarritasunean %32eko igoera handiarekin, Ekipo Ondasunen, Industria Osagaien eta Eraikuntzaren portaera hobearrekin. Nazioarteko eremuan, salmentak %8,6 hazi ziren, eta guztizkoaren %57 izan ziren; urtearen amaieran, 69 lantegi produktibo zeuden 18 herrialdetan. Nabarmentzekoa da, duen garrantziagatik, Shanghai ondoko Kunshango industrialdearen inaugurazioa, non lau kooperatibak diharduten beren lanaren zati bat egiten, eta 2008an beste hiru hasiko dira.

Banaketa Arloak aurrerapen pozgarria izan du, izan ere, salmentak %17 igo dira, eta emaitzak ere %14 handitu dira. Gertaera garrantzitsuetako bat Caprabo erostea izan da, lurraldeari dagokionez operazio osagarria eginez, Eroski proiektua sendotzera etorri baita, eta erosteko ahalmen handia duten eta hazkunde demografikoa bizitzen ari diren Kataluniako eta Madrilgo merkatuetan duen presentzia indartu baitu. Aipatzekoa da, baita ere, Eroski ekarpenen laugarren jaulkipena, izan ere, hasieran 225 milioi euroan zehaztu bazen ere, azkenean 300 milioi eurora zabaldu behar izan baitzen, izan zuen harrera ona dela eta.

Maila instituzionalean, azpimarratu nahi nuke Gestio Eredu Korporatibo berria martxan jartzea; horrek izaera kooperatiboa eta Pertsonen partaidetza eta konpromisoa nabarmentzen ditu, merkatu globalean lehiatzeko dugun abantaila nagusi gisa, eta gainera abantaila ematen digu gaur egungo "managementeko" kontzepturik aurreratuenak aplikatzeko orduan. Eredu berriak enpresa testuinguru erreal bati erantzuten dio, autoebaluaziorako tresna propioa dauka, eta bere azken helburua emaitza sozio-enpresarial onak dauzkaten enpresa bikainak izatera iristea da.

Ekitaldiaren aurkezpena amaitzeko, irudi korporatiboaren aldaketari emango diot tartetxoa: irudi berriko protagonistak Mondragon terminoa, *Humanity at work* lema eta M solidario berria dira. Hain zuzen ere, Mondragon izena indartzeko arrazoia gure Esperientzia Kooperatiboaren jatorria gogoraraztea izan da, eta horrela ezagutzen gaituztela kontuan hartzea, Espainian zein nazioartean.

Humanity at work eslogana ingelesez adierazten da, proiektzio unibertsala emateko, eta bere asmoa da gure jarduera arautzen duen lanaren gizatasunaren eta printzipio humanisten ideia adieraztea. Azkenik, M berriak elkarlanean diharduten bi pertsona erakusten ditu, elkarri eskua emanez, keinu horrek guztiz identifikatzen baikaitu gure jarduera kooperatiboa mamitzen duten elkartasunaren eta partaidetzaren balioekin. ■

Reconocimientos a la Excelencia en la Gestión

Al igual que en años anteriores, varias actividades de la Corporación obtuvieron en 2007 el reconocimiento externo en el ámbito de la calidad y de la excelencia en la gestión empresarial. Concretamente, lograron la Q de Plata de Euskalit: Auzo Lagun, Ulma Handling, Geysler Gastech y las plataformas de Eroski en Agurain y Zorroza.

A 31 de diciembre de 2007, éste era el cuadro de reconocimientos, certificados y Premios a la Calidad y Excelencia Empresarial:

- 1 Premio Europeo a la Excelencia Empresarial** logrado por Irizar.
- 1 Finalista al Premio Europeo EFQM** obtenido por Fagor Cocción
- 1 Premio Europeo de Medio Ambiente**, conseguido por Orkli
- 7 Q de Oro:** Caja Laboral, Copreci, Fagor Industrial, Fagor Minidomésticos, Mondragón Lingua, Politeknika Txorierrri Ikastegia y Seguros Lagun Aro.
- 18 Q de Plata:** Auzo Lagun, Eroski en sus Plataformas de Amorebieta, Elorrio, Agurain y Zorroza, Eteo, Fagor Electrónica, Fagor Electrodomésticos Confort, Fagor Electrodomésticos Lavado, Fagor Electrodomésticos Mueble, Geysler Gastech, Lea Artibai Ikastetxea, Mondragon Goi Eskola Politeknikoa, Orkli, Soraluze, Ulma Packaging, Ulma Forja y Ulma Handling.
- 4 Inscripciones en EMAS:** Danobat, Fagor Ederlan, Maier y FPK.
- 114 Certificados ISO 9000.**
- 51 Certificados Medioambientales ISO 14001.**
- 13 Certificados OHSAS** de Sistemas de Prevención de Riesgos Laborales.
- 1 Certificado SA 8000** a la Responsabilidad Social logrado por Eroski. ■



Área Finanzas

Área Finanzas

El ejercicio 2007 ha sido bastante complicado para el sector financiero, ya que la crisis de los créditos hipotecarios estadounidenses de baja calidad, en su mayor parte titulizados, generó un estado de desconfianza en los mercados financieros internacionales que se tradujo en un deterioro de la liquidez del sistema.

En el caso del Área Finanzas de Mondragón, su prudente gestión del riesgo le ha mantenido al margen de los efectos directos de un deterioro de la solvencia de la inversión crediticia, pero como no podía ser de otra manera también se ha visto salpicada por el empeoramiento generalizado de la situación, que ha afectado a los mercados de renta variable y de crédito. Con todo, la evolución del ejercicio ha de considerarse como satisfactoria, pues se han alcanzado las principales metas programadas.

Durante el ejercicio 2007 el cumplimiento de los Objetivos Básicos Corporativos puede resumirse según se expone a continuación.

Satisfacción del Cliente

En el plano comercial Caja Laboral ha aprobado en 2007 el Nuevo Modelo de Gestión de Empresas, consistente en una plataforma orientada de acuerdo con las directrices que marcan las nuevas necesidades del mercado y gestionada por gestores especializados.

El servicio de Banca Personal, muy bien valorado y en el que todas las sucursales cuentan con gestores titulados con el certificado EFA (European Financial Advisor), se ha ampliado también a la Red de Expansión.

Para consolidar el segmento de clientes formado por los empresarios autónomos, los profesionales y los pequeños negocios, se ha lanzado la línea de productos denominada Caja Laboral PRO, y entre ellos destaca la nueva Cuenta PROfesional, con todas las ventajas de una cuenta corriente y un límite de crédito sin comisiones en caso de descubierto.

La atención al cliente sigue obteniendo, según los últimos estudios realizados, una excelente valoración, tal como se desprende de un Índice de Satisfacción de 8,1 puntos sobre 10. Por otra parte, el informe Sti-

ga (índice Equos) sitúa a Caja Laboral en un segundo puesto en la clasificación de entidades con mayor calidad de servicio.

En Seguros Lagun Aro cabe resaltar la consolidación del Servicio de Atención Telefónica Laguntel, y la creación de un nuevo canal denominado la Sucursal On-line, mediante el cual los clientes pueden realizar sus operaciones a través de video o chat.

Rentabilidad

En la actividad bancaria, a pesar de las tensiones registradas en los mercados financieros en la segunda mitad del año, se ha logrado una sustancial progresión de los márgenes, fruto de la importante actividad llevada a cabo en la gestión de la inversión crediticia y de los recursos ajenos, lo que ha propiciado una considerable mejora de la rentabilidad del ejercicio, con un incremento de los Resultados antes de impuestos del 18,7%.

Asimismo debe resaltarse el favorable resultado de la gestión de la cartera de inversiones de Lagun-Aro, que ha conseguido una rentabilidad neta del 6,08%, superior tanto a los estándares de mercado como a las necesidades actuariales a cubrir. Por su parte, Seguros Lagun Aro también ha tenido una evolución muy destacable, habiendo logrado unos resultados después de impuestos de 18 millones de euros, con un estimable incremento del 12% respecto a los logrados en 2006.

Internacionalización

Caja Laboral es la única sociedad de esta Área que desarrolla actividades relacionadas con el campo internacional, soportadas en una amplia red de corresponsales extranjeros.

El volumen de las operaciones comerciales gestionadas con el exterior durante el año 2007 ha alcanzado un importe global de 3.024 millones de euros, con un incremento del 9% respecto al año anterior, con especial incidencia en el capítulo de las importaciones. El 62% de esta cifra ha correspondido a negocio cedido por las cooperativas y el 38% restante a otras empresas clientes, segmento que ha experimentado un crecimiento del 13% respecto al ejercicio

anterior. También hay que comentar que Caja Laboral mantiene relaciones con más de 1200 corresponsales extranjeros, presentes en más de 100 países, con objeto de atender las necesidades internacionales de sus clientes.

Desarrollo

Los principales indicadores del volumen de negocio de esta Área han proseguido creciendo en 2007, habiendo registrado los recursos totales intermedios de los clientes de Caja Laboral una expansión del 8,8% y la inversión en créditos a la clientela un incremento del 15,5%. A su vez la capitalización de los Resultados logrados ha contribuido a reforzar su solidez patrimonial, habiéndose fortalecido sus fondos propios en un 8,7% en el último ejercicio. Asimismo el Fondo Patrimonial de Lagun-Aro ha aumentado hasta 3.898 millones de euros, tras crecer un 7,5% en el año.

También cabe señalar que en 2007 se han inaugurado 17 nuevas oficinas bancarias, más de la mitad de ellas entre Asturias (5) y Madrid (4), elevándose ya el número total de sucursales a 389. En Seguros Lagun-Aro también se han inaugurado cinco oficinas de la red propia, y paralelamente se han potenciado los restantes canales comerciales de que dispone.

En lo que respecta a Lagun-Aro EPSV debe destacarse que se han alcanzado nuevas cifras record en el número de mutualistas (30.476) y en el de pensionistas (8.166).

Innovación

Con objeto de anticiparse a las necesidades de los clientes y ofrecerles respuestas que aporten valor diferencial, en la actividad bancaria se han desarrollado nuevos productos en 2007, como la anteriormente citada cuenta PROFesional, dos nuevas hipotecas que responden a los nombres de Hipoteca Bonificada e Hipoteca Confort, así como el Plan de Ahorro Nómina y los Créditos Personales Dispon, sin papeleo y de disponibilidad inmediata, incluso a través de los cajeros automáticos.

En lo que se refiere a Seguros Lagun Aro, además del desarrollo de la ya mencionada nueva Sucursal

On-line, se ha rediseñado la web corporativa, dotándole de tarificador "on line", se han adaptado los sistemas de gestión al teletrabajo y a la movilidad, se ha instalado un sistema de archivo digital para el acceso inmediato a todos los expedientes de pólizas y de siniestros, y se ha puesto en marcha un sistema CRM para gestionar de forma más eficaz todas las campañas para clientes, utilizando una tecnología de última generación.

Implicación Social

Como aspecto más relevante relacionado con el personal, comentar que en 2007 se presentó en Caja Laboral el nuevo Plan de Gestión de Recursos Humanos a través del cual se pretende que el éxito de la entidad vaya ligado a la evolución y satisfacción de las personas.

En lo que respecta a la formación, herramienta estratégica básica de esta Área, cabe destacar que el 90% de su plantilla total realizó alguna actividad formativa durante 2007.

Otro aspecto reseñable, por el beneficio social que conlleva, es que a lo largo de 2007 se han aplicado 12,6 millones de euros del Fondo de Educación y Promoción de Caja Laboral, un 17% más que en 2006, destinándose fundamentalmente a la promoción cooperativa, formación, investigación, y actividades culturales y asistenciales.

En el apoyo a las nuevas iniciativas generadoras de empleo, comentar que a través de la Fundación Gaztempresa, 234 nuevas empresas fueron puestas en marcha en 2007, generando 398 puestos de trabajo.

En el cuidado del medio ambiente, resaltar que desde 2001 Caja Laboral posee un Sistema de Gestión Medioambiental, según la Norma ISO 14001, para todas las actividades desarrolladas en su sede central, y que en 2007 ha renovado esta certificación para los próximos 3 años. Como resultado de este compromiso con el entorno, en 2007 se han generado 6.000 Kgs. de residuos menos que el año anterior, se han reciclado 229 toneladas de papel, 1.230 cartuchos de tóner y 2.400 litros de aceite vegetal usado, habiéndose reducido en un 9,5% el consumo de energía eléctrica en los edificios de la sede central.

► Caja Laboral Sdad. Coop. de Crédito

Caja Laboral es una entidad financiera creada por las cooperativas industriales, que desde su nacimiento ha desempeñado un papel clave en el fomento del cooperativismo, a través de la promoción de nuevas actividades y de su financiación, habiendo formado con sus cooperativas asociadas la actual Corporación Mondragón.

En el año 2007 Caja Laboral ha completado un ejercicio estimable, con avances destacables de sus principales variables relacionadas con el volumen de negocio y la rentabilidad.

En lo que respecta a su **balance**, los activos totales se situaban en 19.427 millones de euros al cierre de 2007, con un incremento de 2.236 millones de euros, lo que supone un 13,0% en términos relativos.

Los **recursos totales de clientes** intermediados por la entidad ascendían a 13.467 millones de euros al finalizar el ejercicio, con un incremento anual del 8,8%. Al igual que en el año anterior, este crecimiento ha estado originado fundamentalmente por las figuras asentadas en el balance, y principalmente



por los depósitos a plazo, los cuales han aumentado en un 33%. A destacar que la Red de Expansión ha logrado el 25% del ahorro total captado durante el año, con lo que ya gestiona el 14% del total de los recursos de la entidad.

Los **fondos propios** han continuado su evolución ascendente, reforzados por la rentabilidad obtenida y por la exigente política de capitalización del





un dato muy positivo que mejora en un 18,7% los resultados obtenidos en 2006, y la rentabilidad neta lograda sobre los activos totales medios ha sido del 1,02%, muy por encima de la media del sector.

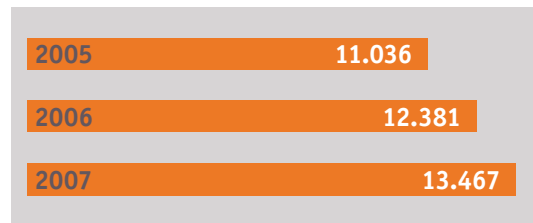
Excedente Neto, lo que ha impulsado su cifra hasta 1.523 millones de euros. De acuerdo con la normativa del Banco de España, el coeficiente de solvencia, calculado con los recursos computables al respecto, se situaba a fin de año en el 11,6%, superando ampliamente el mínimo exigido del 8%. Por su parte, el **crédito a la clientela** ha aumentado en un 15,5%, hasta alcanzar 14.982 millones de euros. Sobresale el fuerte crecimiento del segmento de empresas (16,9%), así como el crédito con garantía hipotecaria, cuyo incremento en el conjunto del año ha sido del 16,5%, a pesar de que en el segundo semestre comenzaron a dejarse sentir unas perspectivas menos favorables en el mercado de la vivienda. El índice de morosidad ha registrado una leve inflexión al alza hasta el 0,93%, tras haber registrado en 2006 su nivel mínimo histórico, si bien la cobertura de los saldos morosos con las provisiones era de un holgado 178% al cierre de 2007.

En lo que respecta a la **evolución económica** del ejercicio, los buenos datos del volumen de actividad, unidos al control ejercido sobre los costes, han tenido su reflejo en una importante mejora de 1,4 puntos del ratio de eficiencia, hasta situarse en el 38,1%, entre los mejores del sector.

El margen de intermediación se ha incrementado un 27,7% en 2007, mientras que el margen ordinario lo ha hecho un 12,3%, reflejando la menor aportación de los resultados por operaciones financieras. El **Resultado Bruto** ha ascendido a 209 millones de euros,

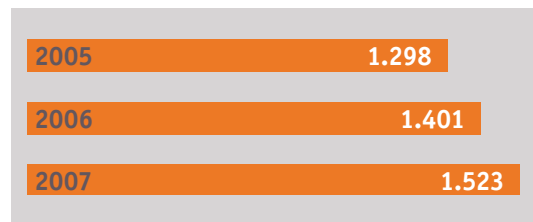
Recursos de Clientes

En millones de euros.



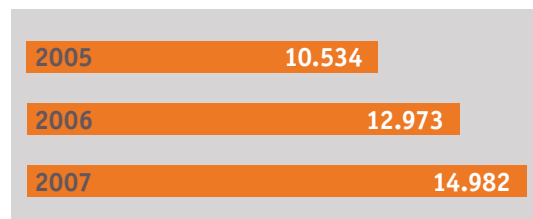
Fondos Propios

En millones de euros.



Crédito a la clientela

En millones de euros.



► Lagun-Aro, EPSV

El colectivo de mutualistas de Lagun-Aro está formado en su mayor parte por los socios de las cooperativas que componen Mondragón. Lagun-Aro centra su actividad en la protección social de este colectivo y de sus familiares beneficiarios, con un alcance similar al del Sistema Público.

Al 31 de Diciembre de 2007, dicho colectivo de mutualistas ascendía a 30.476 personas, integrada en 133 cooperativas, con un incremento neto anual de 618 personas.



El importe de las prestaciones de Reparto, que cubren las prestaciones a corto plazo, ha ascendido durante 2007 a 62 millones de euros, destinándose principalmente a:

- Incapacidad Temporal, 33,8 millones de euros (55% del total).
- Asistencia Sanitaria, 19,3 millones de euros (31% del total).

Al igual que en los últimos años, debe destacarse la positiva evolución de la Ayuda al Empleo, cuyo coste se ha situado en el ejercicio en 3,2 millones de euros, habiéndose generado un superávit de 5,1 millones de euros en esta prestación. Con este importe, agregado al remanente arrastrado del ejercicio 2006, el saldo

positivo acumulado en el Balance, cuyo objeto es el de permitir afrontar futuras necesidades en esta prestación de comportamiento claramente cíclico, asciende ya a 68,1 millones de euros.

Las prestaciones de Jubilación, Viudedad e Incapacidad Permanente, cuya cobertura se ha de garantizar durante dilatados períodos de tiempo y para un importante número de mutualistas, se financian mediante la constitución de las oportunas provisiones que garantizan las correspondientes pensiones. Al concluir el ejercicio 2007 la cifra de pensionistas

ascendía a 8.166 personas, 407 más que al cierre de 2006. El importe total abonado por estos conceptos se ha elevado en 2007 a 84,4 millones de euros.

Estas prestaciones de capitalización se garantizan mediante un Fondo Patrimonial, que al cierre de 2007 se elevaba a 3.898 millones de euros, una vez aplicado el rendimiento obtenido en el año de la cartera de inversiones poseída. A pesar de que el comportamiento de los mercados financieros durante el pasado ejercicio no ha sido tan satisfactorio como en años anteriores, la gestión activa de las carteras de renta fija y variable ha posibilitado la consecución de un estimable rendimiento de las inversiones financieras.

En consonancia con ello, el Fondo Patrimonial ha aumentado en 272 millones de euros con relación al año anterior, lo que supone un incremento porcentual del 7,5%.

Fondo Patrimonial

En millones de euros.

2005	3.303
2006	3.626
2007	3.898

► Seguros Lagun-Aro



La actividad desarrollada en 2007 por Seguros Lagun Aro ha de calificarse de satisfactoria, tanto desde el punto de vista de la vertiente comercial como, especialmente, desde la observación de los resultados económicos y sociales logrados.

En la apuesta por la calidad y la excelencia en la gestión, y tras la obtención en 2006 de la Q de Oro de Eukalit, en 2007 la compañía ha obtenido la calificación de Recognized for Excellence, en la evaluación realizada por EFQM.

En el pasado ejercicio la facturación por primas ha supuesto 165 millones de euros, repartidos en 122 millones de euros en Seguros de No Vida, un 8% más que en 2006, y en 43 millones de euros en Seguros de Vida. El ahorro gestionado por Seguros Lagun Aro Vida, representado por las Provisiones de Seguros de Vida, alcanza una cuantía de 510 millones de euros.

Como fruto de la apuesta realizada por la innovación, hay que destacar que en 2007 la compañía ha lanzado al mercado 9 nuevos productos y servicios.

En el desarrollo comercial, se ha continuado con el plan de expansión para llegar cada vez a más clientes:

- Se han inaugurado 5 nuevas sucursales en la Red Directa, habiendo finalizado el año con un total de 75 oficinas.

- Asimismo se han puesto en marcha 2 nuevas sucursales en el Canal de Mediación, hasta llegar a un total de 12 sucursales. A destacar que las primas de productos estratégicos captadas a través de este canal han crecido en el año 2007 en un 24%.
- El canal de atención telefónica, Laguntel, ha proseguido con su propio desarrollo.
- También se ha creado un nuevo canal pionero en el sector, la Sucursal On-line, por la que los clientes pueden realizar sus operaciones a través de video o chat.

Cabe señalar que, como consecuencia de este desarrollo empresarial, la plantilla total de Seguros Lagun Aro ascendía a 445 personas al 31.12.2007, tras haberse ampliado en 39 personas en el transcurso del ejercicio.

Asimismo ha de hacerse una referencia a la sociedad Bazkideak, que agrupa a los trabajadores que optaron por hacerse socios de la compañía, y cuyos representantes han participado en los órganos de gestión de Seguros Lagun Aro.

Finalmente, destacar que los resultados después de impuestos se han elevado a 18 millones de euros con un incremento del 12% sobre el ejercicio anterior, manteniendo un elevado nivel de solvencia, tal como lo acredita el superávit de 34 millones de euros sobre el nivel mínimo de referencia que se suele considerar en el sector. ■

Área Industria

Área Industria

El año 2007 ha sido un buen ejercicio en lo referente al crecimiento económico mundial, estimado en un 4,9% por el Fondo Monetario Internacional, aunque en la parte final del mismo se ha dejado sentir el efecto de la convulsión financiera provocada por la crisis hipotecaria norteamericana.

Por áreas geográficas, comentar que la economía europea ha evolucionado favorablemente, con un crecimiento medio estimado del 2,6% en la zona euro, en contraste con una marcha irregular de la estadounidense, que en el conjunto del año ha crecido un 2,2%, y con una envidiable progresión de los países emergentes, con China a la cabeza detentando un brillante crecimiento del 11,4%.

Este buen entorno internacional, acompañado de un favorable comportamiento del mercado interior (crecimiento del PIB estatal del 3,8%), aunque con tendencia a la desaceleración en la parte final del

año en ambos casos, ha propiciado el cumplimiento de un ejercicio económico positivo por parte del Área Industria de Mondragón.

En lo referente a los principales Objetivos Básicos Corporativos, los logros más destacables alcanzados en el ejercicio han sido los siguientes:

Satisfacción del Cliente

Durante 2007 se ha continuado avanzando en la mejora de la calidad de la gestión de los productos y procesos, para lo cual se ha contado con el nuevo Modelo de Gestión Corporativo y con las herramientas de gestión asociadas al mismo, habiéndose creado un equipo de facilitadores formado por 150 personas.

Por otro lado, también cabe destacar que las sociedades Geyser Gastech y Ulma Handling han sido galardonadas con la Q de Plata, al haber superado



los 400 puntos en la evaluación EFQM realizada por auditores externos. Asimismo hay que resaltar que el Área Industria de Mondragón cuenta con 99 certificados ISO-9000.

En cuanto a reconocimientos internacionales de la calidad de los productos de las cooperativas, el premio más resaltable ha sido el concedido al autobús i4 de Irizar, al ser considerado el mejor modelo multifuncional en la Semana Europea del Autocar que tiene lugar cada dos años en Bélgica.

Rentabilidad

Aunque en términos generales la rentabilidad ha evolucionado favorablemente, el comportamiento de los distintos sectores que conforman esta Área Industria no ha sido homogéneo. Por un lado, cabe destacar la fortaleza exhibida por las cooperativas dedicadas a la construcción, con un crecimiento de sus Resultados superiores al 40%, así como por aquellas otras que fabrican Bienes de Equipo y Componentes Industriales.

En el conjunto del año, los Resultados del Área Industria, antes de descontarse los intereses de remuneración al Capital Social, han aumentado en un 32,4% sobre los conseguidos en 2006, situando su cifra en 400 millones de euros, lo que representa un 5,4% en relación con las ventas.

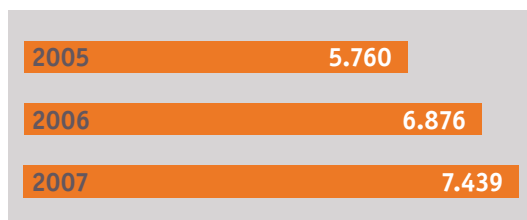
Desarrollo

Las Ventas totales de 2007 han quedado cifradas en 7.439 millones de euros, con un incremento del 8,2% sobre las logradas en 2006, a pesar de haberse registrado la baja de la cooperativa Ecotecnia. Los mayores crecimientos han tenido lugar en Construcción (22,4%), impulsada por sus negocios de andamios y encofrados, y de sistemas de elevación, y en Componentes Industriales (12%), donde sobresale la estimable progresión de los destinados al sector del automóvil.

También el personal ha tenido una evolución ascendente debido a las nuevas empresas incorporadas y a la progresión del volumen de negocio. Durante 2007 se han incorporado a esta Área 996 nuevos trabajadores, con lo que su plantilla total a finales del ejercicio se elevaba a 43.440 personas.

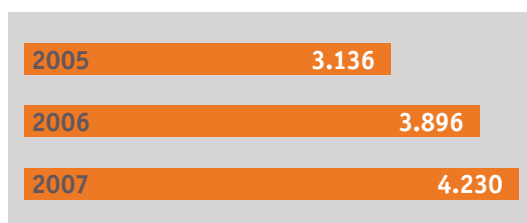
Ventas totales

En millones de euros.



Ventas internacionales

En millones de euros.

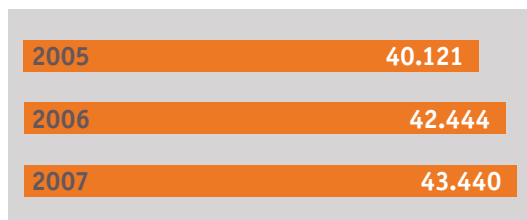


Inversiones

En millones de euros.



Personal



Otra variable representativa del desarrollo empresarial es la inversión realizada, la cual ha quedado cifrada en 504 millones de euros en 2007, cuantía importante, aunque inferior en un 15% al importe "record" invertido en el ejercicio precedente (594 M€).



Innovación

En 2007 se ha continuado aplicando el Plan de Ciencia y Tecnología 2005-2008, habiéndose incorporado 10 nuevas cooperativas a cinco proyectos de dicho Plan, hasta sumar 38 cooperativas en total. A lo largo del año se han aplicado las recomendaciones de la auditoría realizada a finales de 2006, siendo objeto de seguimiento por los equipos gestores de los proyectos.

En lo que respecta a la I+D, la Corporación Mondragón cuenta en la actualidad con once centros especializados en tecnologías diversas, que posteriormente son aplicadas por las cooperativas; en el conjunto de ellos, y añadiendo la parte correspondiente de Mondragón Unibertsitatea destinada a la investigación, trabajan un total de 950 investigadores. En el Polo Garaia cabe destacar la entrada en funcionamiento del edificio modular de 10.000 metros cuadrados, el cual está dotado de un equipamiento tecnológico de última generación en el ámbito de las TIC; dentro de este polo también entró en funcionamiento el centro de I+D Edertek, especializado en componentes metálicos para automoción, y se encuentra en construcción otro edificio que acogerá a las empresas Abantail, al Grupo LKS y al centro de I+D Isea.

Cabe destacar que los recursos destinados por las cooperativas industriales a I+D en 2007 ascendieron a 101 millones de euros.

Otro aspecto reseñable correspondiente al pasado ejercicio es la puesta en marcha de algunas nuevas

actividades industriales, como son los casos de Ceramat, fabricante de quemadores de gas por difusión, Saludnova, telemetría para aplicaciones médicas, Sensia, equipos de diagnóstico médico, y Soterna, colectores solares térmicos con depósito integrado.

En otro orden de acontecimientos, destacar la concesión de premios ITEA, referencia en el ámbito europeo de la innovación y el desarrollo tecnológicos, a Fagor Electrodomésticos e Ikerlan, partícipes de un proyecto de interconexión de elementos en el hogar, y a Fagor Automation, por otro proyecto de desarrollo de un software específico.

Implicación Social

En el apartado social, se ha continuado promoviendo el empleo cooperativo, habiendo aumentado el número de socios cooperativistas en 236 personas en el Área Industria en el año 2007. A este colectivo habría que añadir los 350 trabajadores de Victorio Luzziaga Tafalla S.A. que en el proceso de su conversión en Fagor Ederlan Tafalla S. Coop. han decidido pasar a ser socios cooperativistas; la aprobación final de esta transformación social ha tenido lugar en una Asamblea celebrada a primeros de enero de 2008.

En el capítulo de la formación, se han destinado durante el pasado año 9 millones de euros a este fin, cifra que se sitúa en línea con la registrada en el ejercicio precedente. En relación con la Gestión de Desarrollo Directivo, el programa de actividades se ha orientado hacia las áreas de competencias personales y técnicas de gestión, y hacia programas

específicos complementarios, habiendo participado en los mismos 1.643 personas, un 29% más que el año anterior.

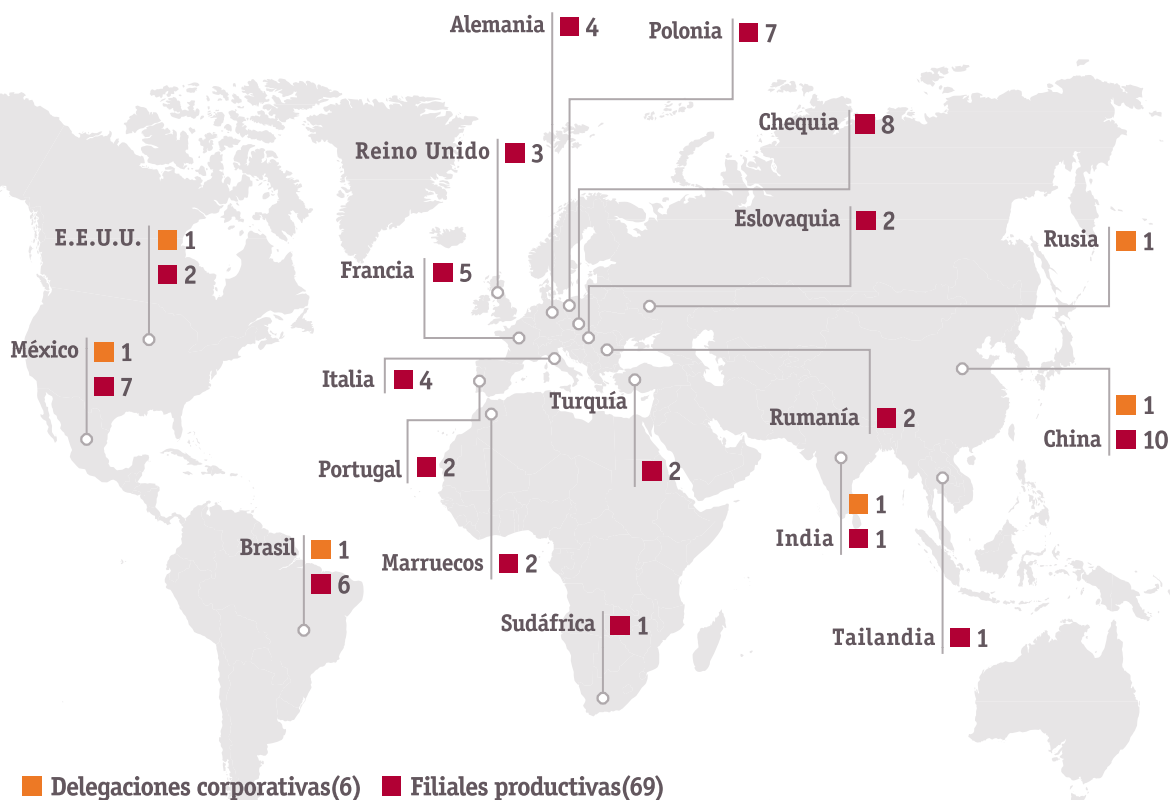
En Seguridad y Salud Laboral, la reducción del índice de siniestralidad sigue siendo un objetivo fundamental, habiendo quedado el indicador de número de accidentes por cada 1000 operarios en 52,7 en 2007. En este campo, también debe reseñarse que 13 cooperativas industriales poseen el certificado de Sistemas de Prevención de Riesgos Laborales de acuerdo con el referente OSHAS.

Finalmente, en lo que respecta a la preocupación por el entorno, el Área Industria cuenta con 51 certificados ISO-14000 sobre calidad medioambiental. También cabe reseñar la constitución de una sociedad, denominada Recieder, por parte de Fagor Ederlan, en colaboración con la empresa aragonesa Ilssa, que se dedicará al reciclaje de vehículos fuera de uso y a la recuperación de sus materiales.

Internacionalización

Las ventas internacionales, compuestas por las exportaciones más las ventas de las filiales extranjeras, han ascendido a 4.230 millones de euros en el pasado ejercicio, con un incremento del 8,6% sobre el año anterior. La cuota de las ventas internacionales sobre las totales ha aumentado en dos décimas, desde el 56,7% de 2006 hasta el 56,9% en 2007.

En cuanto a la ampliación de la presencia productiva en otros países, la novedad más relevante del año ha sido la inauguración del parque empresarial de Kunshan (ciudad próxima a Shanghai), en el que ya desarrollan su actividad cuatro sociedades participadas por las cooperativas, y a las que en un breve plazo de tiempo se unirán otras tres. Otras implantaciones reseñables realizadas en 2007 han sido las de Lana en la República Checa, Fagor Industrial en México y Dikar en EEUU, así como la puesta en marcha de una nueva planta industrial en Sudáfrica por parte de Irizar. A finales de año, Mondragón contaba con un total de 69 empresas industriales en el extranjero.



► Bienes de Consumo

En 2007, el Sector de Bienes de Consumo de Mondragón facturó 1.947 millones de euros, en línea similar al ejercicio anterior, con unas ventas internacionales que representaron el 63 del total.

Electrodomésticos creció en ventas y resultados, cumpliendo las expectativas que el Grupo Fagor Electrodomésticos se había marcado para 2007 en las que otorgaba una clara prioridad a la rentabilidad. El 37% de las ventas correspondieron al mercado interior y el 63% al internacional, teniendo como claves del ejercicio: la Internacionalización, la Innovación y la Sostenibilidad.

En su proyección exterior, Fagor vendió sus productos en más de 100 países y afianzó su posición como quinto fabricante europeo del sector, con una cuota de mercado en España del 19%, del 17,5% en Francia y del 9,2% en Polonia; a ello habría que añadir el 14,5% que detenta en Marruecos. Sus 16 plantas productivas se distribuyen entre los cuatro países mencionados, además de Italia y China. También es el único fabricante que desarrolla su actividad en siete áreas de negocio: frío, lavado, lavavajillas, cocción, confort, minidomésticos y mueble de cocina.

A lo largo del ejercicio, Fagor firmó alianzas con empresas líderes en Rusia, China y en el País Vasco, que permitirán el desarrollo de importantes proyectos industriales y comerciales. En Rusia lo hará con la empresa Mabe, en una joint-venture que se centrará en el montaje, importación y comercialización de aparatos electrodomésticos, con una previsión de ventas de 110 millones de dólares para el quinto año.

En el mercado chino, Fagor fabricará calderas y calentadores. Calderas, con el socio norteamericano AOSmith Gas Appliance, con una producción estimada de 10.000 unidades el primer año y de 50.000 el quinto; y calentadores a gas con el Grupo alemán Vaillant, con quien ya los fabrica en la planta de Bergara, formalizando una nueva joint-venture para producirlos en China junto con el fabricante chino de componentes PTC.

Asimismo, con la empresa neozelandesa Meridian Energy Ltd. y otras cooperativas de la Corporación Mondragón, Fagor fabricará en régimen de joint-venture un innovador sistema de microgeneración denominado WhisperGen, que se alimenta de gas

y su utiliza para uso doméstico, rebajando el coste de la energía y reduciendo las emisiones de gas. La planta se instalará en el País Vasco y contempla para el quinto año la producción de 20.000 unidades para el mercado europeo y una facturación de 50 millones de euros.

En el área de Innovación, Fagor potenció el Centro Tecnológico Fagor Hometek y lanzó con gran éxito al mercado el horno pirolítico, apoyado en una potente campaña de comunicación, haciendo que uno de cada tres hornos pirolíticos vendidos en España fueran Fagor. Otros dos lanzamientos innovadores fueron: las calderas Supercompact, de reducidas dimensiones,



y el mueble de cristal para cocina "Altia", que ofrece la posibilidad de personalizar el diseño de la cocina. En Polonia, fue muy relevante el lanzamiento de las placas de inducción, que en seis meses situó a Fagor como líder del mercado en este segmento.

En lo que respecta al tercer eje, el de la Sostenibilidad, destacar la puesta en marcha de numerosos proyectos que avalan este compromiso de Fagor. A la implantación generalizada de los Certificados ISO 14001, hay que añadir la aplicación de una metodología basada en el ecodiseño, minimizando el impacto medioambiental y logrando la máxima eficiencia energética en los productos. Actualmente, son mayoría los productos Fagor que poseen la certificación A+ de eficiencia energética, lo que implica reducción de consumo energético y agua y utilización de materiales con menor impacto medioambiental.

En **Mueble**, destacar la constitución del Grupo del Mueble entre Danona, Coinma, Gerodan, Fagor Mueble y Grumal, facilitando así una gestión coordinada



en el Área Industria, comercial y de desarrollo de producto.

En equipamiento de cocina, subrayar los avances generados con el lanzamiento de productos con materiales de alto brillo y de novedades como la personalización, así como el empuje dado al canal de venta especialista, que junto con el de construcción han permitido generar unos resultados del 3,25% s/ventas. En el Área Industria se dio un paso importante en el proceso de especializar Fagor Mueble en Montaje y las plantas de Grumal en Elaboración.

En Danona se impulsó la plataforma de compra en China y la actividad del Contract y se desarrollaron nuevos equipamientos en Dormitorio Juvenil y Salones, lo que le permitió mantener su posicionamiento dentro del mueble de hogar. Por su parte, Coinma lanzó con éxito sus nuevas líneas de oficina y obtuvo la homologación de grandes cuentas como Sacyr Vallehermoso, Audi, Deutsche Bank, Renta 4 y Orona, entre otros, que le han posibilitado incrementar significativamente su cifra de negocio, en torno al 22%. En el canal residencial, fue un año de consolidación para Gerodan, que logró duplicar sus ventas.

En **Ocio y Deporte**, la negativa evolución del dólar volvió a marcar el ejercicio de Dikar-Wingroup, por el fuerte peso de sus ventas internacionales que representaron el 91% y se dirigieron en gran medida a países del área del dólar. Esta situación le está

obligando a acelerar sus estrategias de innovación y abordar segmentos de mayor valor añadido y alto posicionamiento en el mercado. Destacar, por otro lado, la puesta en marcha de su nueva planta productiva en el Parque de Kunshan en China.

Eredu continuó su brillante desarrollo con la venta de mobiliario de diseño, ampliando este negocio a nuevos segmentos que consolidarán su futura evolución. En mobiliario de camping, los cambios de hábitos sociales están repercutiendo en una reducción del mercado, dificultando la marcha de esta actividad.

Orbea prosiguió la excelente evolución de ejercicios anteriores, obteniendo buenos niveles de competitividad y rentabilidad. Incrementó sus ventas un 23% y en el área internacional un 25%, representando el 67% del total. Su principal mercado exterior volvió a ser Estados Unidos, donde cuenta con una planta productiva en Arkansas y una gran imagen de marca vinculada a productos de alto contenido tecnológico. También inició la producción en su nueva planta china de Kunshan y, en el ámbito estratégico, implantó el proyecto Orbea SXXI, con buenas expectativas de futuro.

En el área **Sanitaria**, Oiarso completó un año de transición, con la finalización y puesta en marcha de la nueva planta de Kunshan, en China, que ha de ayudarle a transformar el modelo de negocio actual y marcar el inicio de una nueva etapa empresarial.

► Bienes de Equipo

El sector de Bienes de Equipo de Mondragón obtuvo unas ventas de 1.636 millones de euros, con un crecimiento del 3,3%. En el área internacional, la facturación aumentó un 4% y supuso el 62% del total.

En **Automatización y Control**, Fagor Automation aumentó un 20% la venta de unidades si bien creció un 12% en euros, por la negativa incidencia del dólar en la que realiza gran parte de sus operaciones. China continuó siendo el primer mercado, por delante de España, absorbiendo el 30% de las ventas totales. La buena marcha del mercado chino y asiático llevó a intensificar la producción de visualizadores, reglas de captación y CNC 8035 en la planta de Beijing. En innovación, resaltar la homologación del inversor fotovoltaico y su posterior presentación al mercado y el impulso dado al catálogo de captación.

De Mondragon Assembly, destacar la consolidación de su oferta de máquinas especiales para el sector solar y la entrada en segmentos de futuro como la medicina. La captación de pedidos fue muy elevada y ascendió a 47 millones de euros, que revertirá en 2008 en un incremento de la facturación superior al 25%.

Máquinas-Herramienta por Arranque de Viruta realizó un magnífico ejercicio, incrementando un 15% la facturación y un 26% la captación de pedidos, concluyendo el año con una cartera de 160 millones de euros, que augura un buen 2008. Por países, España encabezó el ránking de pedidos con el 19%,



seguida de Alemania (16%), Italia (11%), China (9%), Rusia (6%), Turquía (5%) y Estados Unidos (5%). Remarcar el peso creciente de China y Rusia, así como de India, donde se está estudiando la instalación de una planta productiva cerca de Bangalore.

Por sectores, se acentuó el papel de la energía eólica, con la captación de varios proyectos y la constitución de Lakber, participada por las Cooperativas Sakana y Soraluze, dedicada a la fundición y mecanizado de piezas especiales para aerogeneradores. En el aeronáutico, subrayar el liderazgo mundial de Danobat en rectificadoras para el mantenimiento de álabes de turbina y trenes de aterrizaje, logrando importantes contratos y negociando uno muy significativo con la alemana Lufthansa. En el sector de ferrocarril, consignar la penetración creciente del Grupo, con la obtención de señalados contratos con India Railways, Renfe y Metro Madrid. También se está afianzando la posición del Grupo como proveedor de maquinaria para fabricantes de Bienes de Equipo a empresas líderes como Durmazlar (Turquía), Kinkele (Alemania), Torex (Rusia), All Nippon Airlines (Japón), Klingelberg (Alemania).

Las filiales exteriores prosiguieron su buena evolución: con Bimatec como líder del fresado alemán y más de 800 referencias de clientes de primer nivel; con Overbeck que logró resultados muy positivos y varios pedidos de rectificadoras para moldes de latas que requieren una exigente tecnología; con la inglesa Newall que continuó su penetración en el sector aeronáutico y el retrofitting para automoción y con la rumana Danomar que complementó satisfactoriamente la actividad del Grupo Danobat.

En **Maquinaria por Deformación**, Fagor Arrasate facturó 140 millones de euros, de los que el 88% correspondieron a exportaciones, área en la que Ona Pres dio también un notable salto en ventas. La captación de pedidos fue muy relevante, con incrementos del 38% y una lista de clientes de primer rango en los sectores siderúrgico, de automoción y electrodoméstico. A destacar, la fuerte captación de pedidos en Rusia por un valor conjunto de 30 millones de euros, con clientes como el productor de acero OMK o la automovilística Autovaz.

También China fue un mercado preferente, con pedidos importantes como el de Shanghai Whanzhong Components por valor de 10 millones de euros. Un mercado que Fagor Arrasate reforzará enormemente con su presencia productiva directa en el Polígono de Kuns-



han, donde iniciará su producción a mediados de 2008. En innovación, destacar los desarrollos en servoprensa y crossbar electrónico en el ámbito de la estampación y el trabajo con altos espesores en siderurgia.

En **Maquinaria para Packaging**, Ulma Packaging creció un 14%, abrió filiales en Ucrania, Rumania (Bucarest) y Portugal, prosiguió con la puesta en marcha de la Cooperativa Ulma Precinox en Legazpi e inauguró las nuevas instalaciones de su Centro Tecnológico PTC en Oiñati.

En **Maquinaria de Soplado para la fabricación de envases de termoplásticos**, Urola amplió la gama de máquinas para botellas PET con el modelo URBI8 que produce hasta 12.000 botellas/hora y capacidad de hasta 2 litros. En extrusión-soplado se culminó un importante proyecto para el sector lácteo, con la entrega de 5 máquinas rotativas de 10 moldes que fabrican más de 22.000 envases/hora.

Conformado y Ensamble continuó fuertemente afectada por la dureza de la situación del sector, acrecentada por la desfavorable paridad euro/dólar. A pesar de ello y, gracias a los esfuerzos internos, se consiguió mantener la rentabilidad y se captaron pedidos por encima de la media del sector, aunque en menor proporción que el año pasado. Como dato esperanzador, apuntar el equilibrio que se está empezando a dar entre oferta y demanda a nivel mundial e indicar, por otro lado, que a finales de año inició su actividad MB Tooling, dedicada al acabado final de troqueles.

En **Fundición y Utillaje**, Loramendi registró un descenso del 28% en su cifra de negocio, consecuencia del bajo ciclo inversor en plataformas y motores dentro de la automoción y del exceso de maquinaria de segunda mano provocado por el cierre de algunas fundiciones en EE.UU. y Europa. La captación de pedidos fue intensa en moldeo, que multiplicó por tres

la de 2006 e incorporó nuevos países como Francia, Brasil, Polonia, Bulgaria y Sudáfrica, con interesantes expectativas de futuro. Remarcar la consolidación de la oficina en China, con un servicio técnico postventa que presta asistencia a las más de 40 máquinas instaladas por Loramendi en las principales empresas de fundición chinas. En el sector aeronáutico, el principal hito fue la puesta en producción en Getafe, de la maquinaria automática para el taladrado flexible de las costillas del Airbus 380.

En **Carrozado de autocares de lujo**, el Grupo Irizar produjo 3.900 carrocerías, 8% más que el año anterior, afianzó su hegemonía en el mercado nacional y experimentó un notable impulso en las ventas a Italia, Grecia, Irlanda, Alemania y Países del Este, lanzando el nuevo modelo de carrocería I4 para completar la gama en Europa. En México, reforzó su liderazgo en el segmento de autocares de lujo con el 42% de cuota de mercado y desde Brasil impulsó la penetración en otros países de la zona, enviando las primeras carrocerías a Argentina. También se consolidó en Sudáfrica con una cuota de mercado superior al 26% y aumentó un 58% la facturación en India, donde construye una planta de 19.000 m². En Marruecos suministró un 14% más de carrocerías y prosiguió la construcción de las nuevas instalaciones de 15.000 m² en una superficie de 50.000 m², que iniciarán la producción en 2008.

En **Equipamiento integral para restauración y colectividades**, Fagor Industrial creció un 19%, empujado por la fortaleza de sus ventas internacionales que aumentaron un 42%. En este ámbito destaca la puesta en marcha de la planta mexicana de San Luis Potosí, orientada a satisfacer la demanda de México, Estados Unidos, Centro y Sudamérica. Asimismo, inició la construcción en China de otra planta en Kunshan, próxima a Shanghai, que iniciará su producción a mediados de 2008, añadiéndose a las ya en funcionamiento en Francia, Italia, Polonia y Turquía.

En **otros sectores**, Ulma Carretillas Elevadoras facturó 41 millones de euros, consolidando su actividad de Recambios con la entrada progresiva en el mercado europeo y Ulma Agrícola vendió 10,5 millones de euros, con un incremento del 8%, constituyéndose en Cooperativa independiente para potenciar su desarrollo y tras la escisión de Ulma C y E. S. Coop. Por su parte, Alkargo prosiguió su fuerte crecimiento, incrementado sus ventas de transformadores un 32% y afianzando su posición en el mercado y su nivel de rentabilidad.

► Componentes Industriales

El sector de Componentes Industriales de Mondragón facturó 2.343 millones de euros, 12% más que en 2006, correspondiendo el 65% a ventas internacionales.

En **Componentes para Automoción**, la facturación se incrementó un 13,5%, porcentaje muy superior a la media del sector, con notable aumento de las ventas interiores destinadas a equipar mayoritariamente vehículos para la exportación. Las ventas internacionales supusieron el 64% del total, con una aportación creciente de las siete plantas exteriores, cuya producción aumentó un 20% y a las que en 2008 se sumarán las tres que Batz construye en China, México y Chequia.

Fagor Ederlan Taldea culminó la puesta en marcha de la nueva fundición de Markulete, la más moderna de Europa, caracterizada por su automatismo y flexibilidad, por su seguridad y respeto medioambiental. También inició su actividad el Centro Tecnológico Edertek, que se inaugurará entrado ya 2008, centrado en tres ámbitos de actuación: investigación de nuevos materiales y procesos de producción, diseño y desarrollo de componentes en colaboración con los clientes, innovación y diseño de moldes y útiles de moldeo para la fabricación de las piezas.

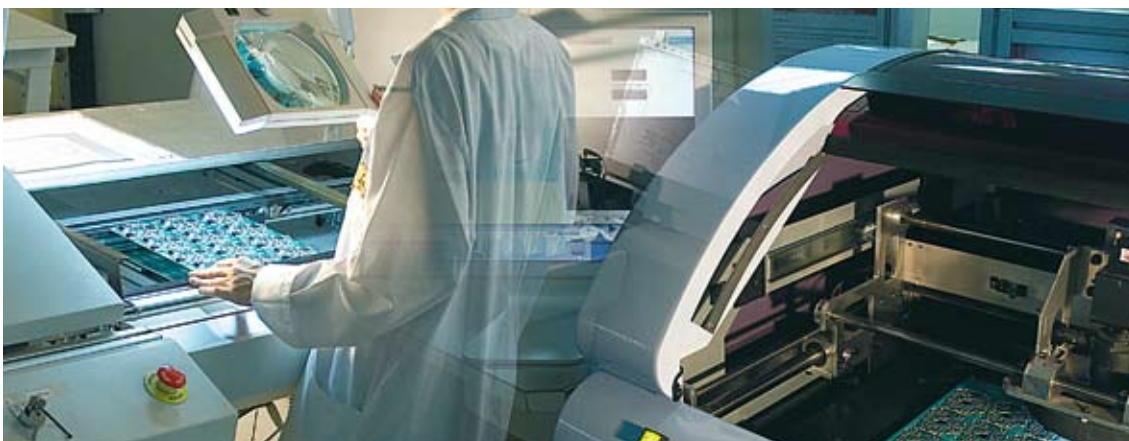
Edertek diseña y desarrolla componentes virtuales con alto grado de fiabilidad, que posteriormente son industrializados y validados en el módulo avanzado de industrialización. Sus 40 investigadores constituyen el núcleo central de las 200 personas que se dedican a I+D+i en el Grupo.

Otros aspectos a resaltar son: el premio otorgado a Fagor Ederlan como "Mejor Proveedor de Honda", la buena marcha de sus filiales en Brasil y Eslovaquia y, en el plano social, el proceso de cooperativización llevado a cabo en V. Luzuriaga Tafalla, que culminó con la aprobación mayoritaria de la plantilla.

Mapsa creció un 21% en ventas en un sector complejo como el de la fabricación de llantas, siendo lo más destacable del año el compromiso adquirido por el colectivo para encarar el futuro con garantías, asumiendo importantes inversiones y captando nuevos pedidos en condiciones mejores que las habituales. La apuesta decidida por la innovación, será otro factor clave para su posicionamiento en un mercado muy competido.

Maier consolidó la actividad de su nueva planta checa y dio un potente salto en ventas (+23,9%) y rentabilidad, además de lograr una buena captación de pedidos. Cikautxo impulsó sus ventas internacionales (+16%), que representaron el 69% de la facturación total y consolidó su presencia en Europa del Este. FPK también registró un incremento significativo en la captación de pedidos, que se traducirá en un notable aumento del negocio en 2008.

Batz Sistemas fortaleció su proyección internacional, con la construcción de tres plantas en México, Chequia y China, que iniciarán su producción en 2008 y se destinarán al suministro del módulo de pedales y de la palanca de freno a varios modelos de General Motors a nivel mundial, en el marco de un contrato con la multinacional encuadrado en el Proyecto Epsilon.



Componentes para Electrodomésticos vivió un año irregular, con un inicio de ejercicio muy positivo que se fue ralentizando gradualmente por la desaceleración de la construcción en España, la crisis en EE. UU. y la caída del dólar. En este contexto, la actividad creció un 5,5%, con mayor incidencia de las ventas internacionales que aumentaron un 8,3%, jugando un papel significativo las 18 implantacio-



nes exteriores, en especial las del Este de Europa. A destacar el reforzamiento de la presencia en China, con la puesta en marcha de la nueva planta de Orkli en el Parque Industrial de Kunshan, unida a la de Copreci en Zhuhai.

En Línea Blanca, se incrementó la facturación de forma importante respecto a 2.006, aunque ligeramente por debajo de lo previsto. Al aumento contribuyó la progresión en ventas del negocio de Cocción a Gas, la positiva evolución experimentada por los principales clientes en Cocción Eléctrica y la espectacular evolución de la venta de electrobombas para lavadoras y lavavajillas, que tuvo como primer cliente al Grupo BSH. A subrayar el empuje dado a la innovación, con la consolidación del Aula de Electrónica como fuente potencial de proyectos innovadores.

En Confort Hogar merece especial mención Orkli, que celebró su 25º Aniversario como líder mundial en seguridad termoelectrónica. Resaltar también el inicio de la producción de Ceramat como fabricante de quemadores cerámicos de última generación y la buena marcha en ventas y resultados en calefacción

y calentamiento de agua, a pesar de la contracción de la demanda en Europa. Por otro lado, la entrada en vigor de la normativa europea sobre seguridad de cocción a gas en superficie, se dejó sentir ya en la activación del negocio, que continuará en próximos ejercicios.

Electrónica decreció un 6 % en ventas, con similar comportamiento en el mercado Interior y Exportación, registrándose un año muy flojo en la Televisión Digital Terrestre comparativamente con el repunte de 2006 y una situación de demanda negativa en Semiconductores. En el área de Innovación, destacar la entrada en el campo de la Telemetría y Telegestión, con participación en una empresa dedicada a la lectura remota de contadores y con diseño propio en la gestión remota de regadíos.

En **Fundición y fabricación de valvulería industrial**, Ampo volvió a registrar un notable incremento en facturación superior al 15% y un nivel récord en rentabilidad. Destacó un año más el fuerte peso de las ventas internacionales que representaron el 88% del total y cuyo

destino fueron mercados altamente desarrollados como Estados Unidos, que absorbió el 22% de las exportaciones, Japón (17%) y Escandinavia (10%). Su dinámica empresarial se tradujo en una ampliación de las instalaciones para poder dar respuesta al incremento de la demanda y en nuevos puestos de trabajo, continuando la línea de ejercicios anteriores.

En **Productos de bridas y fitting**, Ulma Piping facturó 60 Millones de euros con unas ventas internacionales del 88%. En un excelente ejercicio, en el que cambió su nombre comercial para adaptarlo al mercado, comenzó con la implantación del nuevo almacén automático desarrollado por Ulma Handling Systems.

En **Conductores eléctricos en cobre y aluminio**, Ederfil y Becker prosiguieron con el fuerte crecimiento de años anteriores, impulsado por la demanda y el alto precio del cobre, que ha supuesto duplicar la cifra de negocio en los dos últimos años, logrando una excelente productividad global y colocándose a la cabeza de su sector en Europa en facturación y rentabilidad.

► Construcción

El Sector de Construcción de Mondragón facturó 1.283 millones de euros en 2007, 22% más que el año anterior, con un incremento notable de las ventas internacionales que crecieron un 18%.

El **Sector de Elevación** obtuvo unas ventas de 527 millones de euros, con un incremento del 16%, pese a la fuerte desaceleración que a partir de septiembre se produjo en el sector de la construcción en España. Ello incidió en una menor venta de nuevas instalaciones, segmento en el que Orona/Electra es líder en España, aunque sólo supone el 30% de su negocio total, correspondiendo el 40% restante a servicios de mantenimiento y el 30% a la exportación dirigida a 80 países.

Esta dimensión internacional se afianzó de modo notable en los países del arco atlántico, con el reforzamiento de posiciones en Francia e Irlanda y, en especial, en el Reino Unido, donde se adquirieron dos empresas de montaje y mantenimiento por valor de 68 millones de euros, haciendo de este país el segundo en importancia y volumen de negocio, después de España. Todo este dinamismo se tradujo en la incorporación de 400 nuevos empleos al conjunto del Grupo, concluyendo el ejercicio con cerca de 4.000.

Como obras más singulares del ejercicio destacar los equipamientos de transporte vertical instalados en la ampliación del Museo del Prado en Madrid, Fira de Barcelona, Aeropuertos de Alicante y Zaragoza, Intercambiador Diagonal y estaciones de Metro de Roquetes y Trinitat Nova de Barcelona, nueva estación de Miribilla en Bilbao, rampas de Getxo en Bizkaia, estación marítima de Melilla y Centros Comerciales de Ondara (Alicante), A Laxe (Vigo), Ballonti (Portugalete), Oviedo, Bernidorm y Orihuela.

En **Sistemas Industrializados para la Construcción**, Ulma Construcción facturó 531 millones de euros, con un aumento superior al 45%. Resaltar la gran aportación de las ventas internacionales que crecieron un 85% y representaron el 52% del total. En este ámbito, hay que subrayar la consolidación de Ulma Construcción como una de las empresas líderes internacionales del sector.

En **Estructuras Metálicas**, Urssa no alcanzó la cifra del brillante ejercicio anterior, destacando como principales obras ejecutadas o adjudicadas en 2007, las siguientes: en Edificación Industrial, las centrales de ciclo combinado en Málaga, Bahía de Algeciras y Puente Nuevo (Córdoba), la planta de desulfuración de la Robla, la ampliación de la papelera de Navia



Expoagua de Zaragoza.



(Asturias), las naves industriales de Almonaster La Real (Huelva) y la planta desaladora en Benisaf (Argelia).

En Edificación Urbana: el pabellón puente en el recinto de Expoagua 2008 de Zaragoza, el Centro de Ocio y Cultura La Alhóndiga de Bilbao, la remodelación de las piscinas de Mendizorrosa en Vitoria y la nueva estación de ferrocarril AVE en Burgos. En Obras Públicas, el viaducto de acceso al hospital San Pedro de Logroño, el puente en el Arco Ronda Oeste de Valencia y el puente sobre el pantano Gorostiza en Barakaldo. También hay que mencionar varias grúas portainer para los puertos de Tenerife, Valencia, Alicante y Castellón.

En **Prefabricados para la Construcción**, Ulma Hormigón Polímero incrementó su facturación en más de un 25%, alcanzando los 38,4 millones de euros, con importante aumento de las ventas internacionales, constituyéndose las filiales de Francia y Polonia. También se continuó afianzando con éxito el posicionamiento del negocio de Fachadas Ventiladas y se identificaron dos nuevas oportunidades de negocio, cuyos proyectos de promoción se hallan en fase de desarrollo.

Lana, dedicada a la segunda transformación de la madera para el sector de la construcción, superó de forma satisfactoria un ejercicio turbulento en el mercado interior, marcado por la brusca desaceleración en el sector de la construcción. En el exterior incrementó sus ventas un 22% y culminó con éxito la puesta en marcha de una filial en Chequia para producir tablero tricapa, con una inversión de 16 millones de euros. Con esta planta, duplicará su capacidad productiva de tableros tricapa para encofrados y afianzará su posición competitiva en el centro y este de Europa, además de acceder a materia prima de calidad en condiciones ventajosas.

En **Maquinaria para Obras Públicas y Medio Ambiente**, Biurrarena volvió a registrar un excelente ejercicio, superando en un 19% la facturación de 2006. Su negocio de máquinas para la construcción creció en el período, si bien se detectó cierta inquietud en el mercado por el enfriamiento del sector en la última parte del año. Por otro lado, la unidad de Medio Ambiente prosiguió con el vigor de años anteriores, consolidándose en el mercado de contenedores soterrados y promoviendo una de las plantas más importantes de España para el tratamiento de electrodomésticos de línea blanca, ubicada en Vicálvaro (Madrid).

► Servicios Empresariales

El Sector de Servicios Empresariales de Mondragón facturó 229 millones de euros, 11% más que en 2006, con una orientación predominante hacia el mercado interior. En el plano estratégico, la constitución del Centro ISEA, permitió desarrollar el primer Plan de Innovación en el mundo de los Servicios Empresariales.

En **Servicios Profesionales**, en LKS y dentro del área de Consultoría, reseñar la incorporación de Propektiker, dedicada a la prospectiva social y empresarial; ATE, a la consultoría de gestión de personas en Aragón; Ibai Sistemas, especializada en consultoría tecnológica del sector público; y de Indaba, en el desarrollo de aplicaciones con software libre. En el exterior, LKS abrió una oficina en Colombia, añadiéndose a las ya existentes en México y Costa Rica. También creció de forma significativa en Francia en el campo de la consultoría informática, a través de su participada SEI.

Como proyectos más señalados, mencionar: la Secretaría Técnica del Foro de Competitividad del País Vasco, el diseño de la carrera profesional de facultativos para el Servicio de Salud de Asturias, así como proyectos sobre la gestión de plataformas y operadores logísticos, la modernización de la logística y gestión de materiales, y el diseño de políticas de precios de transferencia para diversas organizaciones.

Por su parte, LKS Abogados prosiguió con su política de alianzas, realizando nuevas colaboraciones con despachos de China e India.

En LKS Ingeniería, lo más destacable fue el vigoroso crecimiento, superior al 32%, que tuvo particular incidencia en Madrid y Barcelona. La apuesta estratégica, con GSR, para el posicionamiento en el sector

de la Tercera Edad, se concretó en la gestión de siete centros en Euskadi y La Rioja. En cuanto a proyectos, cabe destacar: la ampliación de la sede central del Banco Sabadell en San Cugat del Vallés, los proyectos de las plantas de Gestamp Automoción y Fagor Arrasate en el Polígono chino de Kunshan, el Parque Comercial para Ikea en Valladolid, varios proyectos de transformación en regadío de la primera fase del Canal de Navarra, el estudio geológico de varios túneles de la red viaria vizcaína y el proyecto llave en mano para la ampliación del almacén general de Petronor.

En **Ingeniería de Sistemas**, Ondoan celebró su 25º aniversario convertida en un referente para su sector en Euskadi y con creciente presencia en el resto del Estado. En este ejercicio, incorporó a su estructura la empresa Kelan cuya actividad es complementaria de la suya propia. En relación a los últimos proyectos desarrollados, destacar la ejecución de las Instalaciones Generales del edificio JJ.GG. de Gipuzkoa, del Hospital San Pedro de Logroño y de la nueva sede de EITB en Bilbao. Asimismo logró la adjudicación del Servicio de Mantenimiento Integral del BEC (Bilbao Exhibition Centre) y de las instalaciones Generales de la Kutxa. Dirigió la recuperación ambiental en la zona del futuro Centro Comercial Ballonti de Portugalete, desarrolló la Agenda Local 21 de Torrelavega y el Plan de Emergencia del aeropuerto de Bilbao.

Mondragón Sistemas creció un 10%, duplicó su cartera de pedidos respecto a 2006 y realizó proyectos como: la identificación automática de la composición de convoyes del Metro madrileño, el control de laboratorio de la empresa Ormazabal, la ejecución de un banco de pruebas para transformadores en ABB Bizkaia, la automatización de una línea de decapado para Siemens Turquía y otra de galvanizado para CMI Rusia.





MCCTelecom efectuó un intenso trabajo interno sobre la estructuración de su oferta, ubicación en el mercado de las infraestructuras y conectividad de redes, que se proyectará en próximos ejercicios.

En **Consultoría e Ingeniería Logística**, Ulma Handling Systems diseñó e implantó su propio modelo de Innovación y desarrolló un nuevo sistema de transporte de contenedores utilizando tecnología RFID, así como el diseño e implantación de transelevadores para manipulador satélite y transelevadores switch con cambio de pasillo en curva. En el campo de la Calidad, consiguió los 400 puntos del Modelo de Excelencia Empresarial EFQM obteniendo la Q de plata.

En el área de **Artes Gráficas**, MCC Graphics realizó un ejercicio de asentamiento y captación de nuevas

cuentas, para rentabilizar las importantes inversiones de 2006. En este capítulo revistió vital importancia el gran desarrollo de Rotok, que experimentó un crecimiento del 34%, permitiéndole rentabilizar activos y abordar el futuro en una buena posición. Por otro lado, la avanzada tecnología de Lit. Danona, Elkar y Evagraf en impresión plana y planchas litográficas, complementó la oferta global y fortaleció la posición del conjunto.

En lo que respecta a la actividad de Redes, la novedad de su oferta dificultó inicialmente su introducción en el mercado, si bien a final de año disponía ya de una buena plataforma para su expansión. La apuesta de MCC Graphics por la innovación tecnológica, le está posibilitando abordar servicios más futuristas dirigidos a dar respuesta a las crecientes exigencias en márketing y publicidad.

En **Servicios Educativos**, Alecop reconfiguró su oferta de proyectos didácticos, registrando una importante recuperación del mercado en Colombia, avances significativos en Panamá y unas primeras ventas de licencias en China.

Mondragón Lingua, además de aportar su amplia experiencia profesional en los Centros de Idiomas que regenta en Euskadi, reforzó el área de servicios a empresas, dando un fuerte empuje a los Servicios de Traducción en 40 idiomas. También incrementó el apoyo a los centros educativos interesados en incorporar el inglés en sus programas de estudio. ■



Área Distribución

Área Distribución

Esta Área está compuesta por Eroski, cuya actividad principal es el comercio minorista, y por Erkop, cooperativa de segundo grado integrada por siete cooperativas del sector agroalimentario.

El cumplimiento de los Objetivos Básicos Corporativos por parte del Área de Distribución en 2007 ha tenido como hitos más destacables los siguientes.

Satisfacción del cliente

Durante el año se ha lanzado el nuevo slogan corporativo 'contigo', que nace arropado por tres compromisos con el bienestar del consumidor:

- Semáforo nutricional producto/marca Eroski: Consistente en un etiquetado de colores para identificar visualmente la cantidad de calorías y de nutrientes que una ración de cada producto aporta.
- Grasas menos saludables fuera: Se ha iniciado el proceso de eliminación en los productos de la marca Eroski de las grasas "trans" presentes de manera artificial.

- Campaña para la Prevención de la Obesidad Infantil: Acometida para informar y concienciar sobre la importancia de una adecuada nutrición y la adquisición de hábitos de vida saludables para los niños.

En relación con la calidad, destacar que en 2007 las plataformas de Salvatierra (Álava) y Azuqueca de Henares (Guadalajara) han sido distinguidas con la 'Q de Plata'; también cabe resaltar que se ha logrado el certificado ISO 9002 en la plataforma de alimentación de Ponferrada. En lo que respecta a Erkop, Auzo Lagun también ha logrado la Q de plata, mientras que Barrenetxe ha obtenido el certificado de Producción Integrada.

A lo largo del año se han realizado más de 10.000 análisis en programas de control de producto, la mayoría a artículos de marca propia. También se han examinado las instalaciones de los fabricantes de la marca Eroski, habiéndose realizado 216 auditorías y 2.615 análisis en toda la cadena de producción de los productos Eroski Natur, así como 1.039 inspecciones.

El esfuerzo realizado en calidad y en precio para aumentar el atractivo de la marca propia ha propiciado que la marca Eroski haya supuesto en 2007 el 30% de





participación sobre el total de las ventas de productos de alimentación.

Innovación

La tecnología ha irrumpido con fuerza en la cadena de frío –clave en la calidad y frescura de los productos- con la puesta en marcha de un novedoso sistema de control automatizado. Tras colocar dispositivos de GPS en los camiones de reparto de productos frescos, se les ha añadido una conexión a una sonda que mide la temperatura ambiente a la que viajan dichos productos, lo que permite actuar inmediatamente si se detectan desviaciones de temperatura de los sistemas de frío.

Entre las novedades ofertadas comentar que se han puesto a disposición de los clientes nuevos productos que han obtenido un estimable grado de aceptación como los denominados Gama Listo!, Gama Restauralia y SeleQtía. Asimismo se ha ampliado la cartera de negocios con el lanzamiento de telefonía (Eroski/móvil), y se han adoptado diversas iniciativas para continuar ofreciendo a los consumidores tiendas más completas en surtido.

En colaboración con el centro tecnológico Azti, se ha incorporado el análisis de especies pesqueras

al laboratorio de genética; de este modo se puede garantizar la especie de pez tanto en los filetes como en los productos elaborados. Por su parte, la unidad de microbiología del laboratorio, acreditada por Enac (Entidad Nacional de Acreditación), garantiza los análisis microbiológicos de los productos.

Internacionalización

Junto a Intermarché y Edeka, el Grupo Eroski forma parte de la alianza internacional Alidis, mediante la cual se está potenciando la innovación, la variedad de productos, y, especialmente, la competitividad en precios. A través de Alidis se enriquece la oferta y se colabora con los fabricantes para construir soluciones de ganancia recíproca, aportando volumen en las centrales de compra internacionales, algo que beneficia directamente a los clientes, proporcionándoles una oferta más económica y novedosa.

Rentabilidad

El Área Distribución ha culminado el ejercicio 2007 logrando 224 millones de euros de Resultados, con una considerable progresión del 14% sobre el año 2006.

Por su parte, y a pesar del notable encarecimiento de las materias primas, el conjunto de las cooperativas de Erkop también ha logrado una notable progresión de su rentabilidad del 18%, alcanzando unos resultados de 6,6 millones euros, muy por encima de las previsiones.

Desarrollo

El Área de Distribución ha aumentado su tamaño considerablemente en 2007, tal como lo evidencia el hecho de que sus ventas hayan ascendido a 7.618 millones de euros, un 17% más que en el ejercicio anterior, habiéndose elevado sus inversiones a 2.234 millones de euros.

El hito más relevante del período ha sido la compra de Caprabo, ya que con su integración el Grupo Eroski ha aumentado en un 30% su superficie de ventas y da servicio a 2,5 millones de nuevos clientes en las tiendas de Cataluña, Madrid, Baleares y Navarra. Además de esta adquisición, también hay que resaltar el propio crecimiento orgánico, materializado en unas aperturas de establecimientos superiores en un 53% a las registradas en 2006.

También Perfumerías IF ha vivido un año muy intenso con la adquisición de los 53 establecimientos del Grupo Caoba, con lo que ha reforzado su posición como enseña líder en el mercado español.



Implicación social

Con la incorporación de Caprabo, ha aumentado en un 51% el número de trabajadores del Área de Distribución, pasando de 37.538 personas en 2006 a 56.533 en 2007.

Como temas reseñables en el aspecto social, se ha mejorado la política sobre conciliación laboral, la



inversión en formación, y la preocupación por la salud de los trabajadores. Desde hace varios años se cuenta con el Observatorio para la Igualdad, que en 2007 publicó la Guía de Selección No Discriminatoria y la Guía de Lenguaje Igualitario, que pretende orientar a las personas que intervienen en procesos comunicativos.

En el pasado ejercicio se ha realizado una evaluación de puestos y tÁreas y su correspondiente redefinición según el criterio ergonómico de protección a la población trabajadora femenina. Por otro lado, se han definido los puestos críticos que podrían ser ocupados por mujeres y se han aplicado medidas para igualar el número de jornadas completas de hombres y mujeres en los mismos puestos.

A través de Fundación Eroski se ha destinado el 10% de los beneficios a iniciativas de responsabilidad social relacionadas con la información y formación del consumidor, la solidaridad y el medio ambiente, como han sido Infojuego, los Desayunos Cardiosaludables, el Programa de Voluntariado Corporativo, el Voto Solidario, la Quincena informativa sobre Comercio Justo, y la Financiación de Proyectos de Cooperación Internacional, entre otros.

Por último, pensando en las personas con alguna discapacidad, se ha puesto en marcha un nuevo aparcamiento de uso exclusivo para ellas que funciona ya en una veintena de hipermercados como experiencia piloto. ■

Ventas Totales

En millones de euros.

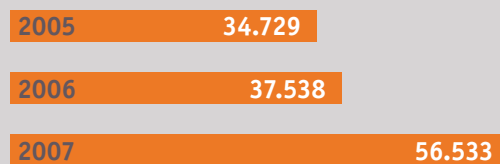


Inversiones

En millones de euros.



Personal



Área Conocimiento

► Investigación

El fomento de la investigación y la innovación tecnológica junto con la formación en sus diversas modalidades, son los elementos básicos que configuran el área del Conocimiento en Mondragón. En lo que respecta a I+D, en 2007 dedicó en el Área Industria a esta parcela del Conocimiento un presupuesto cercano al 6% sobre el valor añadido. Una actividad que se canalizó a través de los Departamentos de I+D de las propias Cooperativas, de los Centros Tecnológicos corporativos y sectoriales, del Plan de Ciencia y Tecnología corporativo y del Polo de Innovación Garaia.

Plan de Ciencia y Tecnología

En 2007, se pusieron en marcha las recomendaciones elaboradas por la auditoría del año anterior, centrada en los siguientes aspectos: Generar una mayor participación de las Cooperativas en los proyectos, logrando la participación de diez nuevas cooperativas en el Plan; formalizar la recogida de ideas de potenciales nuevas actividades y negocios derivados de los proyectos, a fin de identificar posibles oportunidades que pudieran ser desarrolladas por el Centro de Promoción o por las Divisiones industriales de Mondragón.

Mejorar la difusión de estas tecnologías novedosas y de sus resultados, realizando jornadas informativas para que los directivos conozcan las posibilidades de estos desarrollos en colaboración con Mondragón Unibertsitatea e Ikerlan. Y en cuarto lugar, impulsar permanentemente la participación en programas estratégicos de la administración pública y en los programas internacionales de I+D.

Los proyectos están avanzando al ritmo previsto, alcanzando grados de realización de entre el 70 % y el 84 %, a excepción de los incorporados recientemente. Se espera finalizar el Plan en 2008 con los objetivos cubiertos para los diferentes proyectos, tanto en lo que respecta a los resultados de innovación tecnológica como a la financiación. En 2008 se efectuará una evaluación de los planes desarrollados hasta ahora, como paso previo para la definición del nuevo Plan 2009-2012.

Centros Tecnológicos Corporativos y Polo de Innovación Garaia

Ikerlan, referente histórico de la Corporación en el ámbito de la investigación, obtuvo en 2007 unos ingresos totales de 18,63 millones de euros, de los que 6,55 millones correspondieron a proyectos de investigación genérica y estratégica financiados por las Administraciones Vasca, Central y Europea, y 11,02 millones a proyectos de I+D bajo contrato con empresas, con un incremento del 8,8% respecto a 2006 en este último apartado. En sus dos sedes de Mondragón y Miñano trabajan 202 investigadores y técnicos, además de 37 becarios.

En el ámbito europeo, Ikerlan logró 7 nuevos proyectos del VII Programa Marco, alcanzando unos ingresos por subvención de 2,4 Millones de euros en el primer año de vigencia del programa. También consiguió la aprobación de 3 nuevos proyectos del programa Eureka en el terreno de la Inteligencia Ambiental, situándole en buena posición europea en las áreas de Inteligencia Ambiental, Microtecnologías y Pilas de Combustible. En este contexto, se afianzó la cooperación con Centros de referencia internacionales y se inició una importante colaboración con la EPFL de Lausanne en el área de Electrónica de Potencia.

A lo largo de 2007 asentó también la colaboración con Saiolan para identificar oportunidades de desarrollo de empresas de base tecnológica. Fruto de ello sería la constitución a principios de 2008 de Microliquid, una nueva iniciativa empresarial para el desarrollo de productos y servicios basados en sistemas microfluídicos. En lo relativo al desarrollo de patentes, en 2006 se elaboraron 4 patentes propias y se participó como inventores en 4 patentes con clientes.

El Polo de Innovación Garaia inauguró en junio de 2007 su primer Edificio Modular, utilizado en régimen de alquiler y abierto a todo el empresariado vasco, que puede así posicionar su actividad de I+D en un entorno de innovación propicio, al contar con la proximidad de Ikerlan y de Mondragón Unibertsitatea, sobre todo de sus laboratorios, y de otros Centros de Innovación que se irán instalando en el Polo. El Edificio, de 11.200 m² de superficie construida, ha requerido una inversión de 9 millones de euros y está dotado de un equipo tecnológico de última generación en el ámbito de las TICs. Cuando se halle a pleno funcionamiento, albergará a 350 personas.



Junto al Edificio Modular, también inició su actividad el Centro Tecnológico Edertek, que se inauguraría oficialmente a comienzos de 2008. Este Centro, liderado por Fagor Ederlan y en el que colaboran como socios usuarios las Cooperativas Mapsa y Ecenarro, centra su actividad en el sector de automoción y aspira a ser reconocido como un modelo de excelencia en innovación, por su aportación al crecimiento sostenido de sus empresas-socio y por la transferencia de conocimiento tecnológico a las mismas. La inversión en instalaciones y equipamiento ha ascendido a 10 millones de euros. Asimismo, en el último trimestre del año inició su construcción el Centro Tecnológico ISEA, dedicado a la investigación de Servicios Empresariales Avanzados y enmarcado dentro de la actividad de la División de Ingeniería y Servicios de la Corporación.

Centros Tecnológicos Sectoriales

En estrecha vinculación con los negocios industriales de Mondragón, ha surgido en los últimos años una extensa red de Centros Tecnológicos Sectoriales, que atienden a las exigencias de sus Cooperativas promotoras en sus respectivos sectores de actividad:

Aotek, dedicado a la Automatización y Óptica, tiene como objetivo lograr un nivel de excelencia en las

tecnologías integradas en los productos desarrollados y fabricados por Fagor Automation: Controles Numéricos, Reguladores y Sistemas de Captación de Posición.

Edertek, centrado en el sector de automoción, puso en marcha su actividad en las nuevas instalaciones del Polo Garaia, que incluyen dos edificios: uno de 1.500 m² donde se ubican Dirección y Administración, Ingeniería, Investigación y Laboratorios; y un segundo que alberga el IMA, Módulo Avanzado de Industrialización, en una nave de 1.000 m² que integra un área de ensayos y una célula de inyección integral. Las inversiones, centradas principalmente en el IMA, ascendieron a 5,8 millones. A destacar también el proyecto Innoaction, liderado por MIK, junto con importantes firmas del ámbito de la innovación, que tuvo como objeto realizar un diagnóstico completo del sistema de innovación de Edertek.

Fagor Hometek, constituido por Fagor Electrodomésticos en septiembre de 2005, está centrado en dos líneas de actuación: conocimiento tecnológico (electrónica y comunicaciones, diseño, vibraciones y acústica, energía termodinámica, nutrición y tecnología de los alimentos) e Innovación en producto y servicio en Línea Blanca y Confort. Bajo esta misma configuración y acorde con la nueva dimensión internacional del Grupo Fagor Electrodomésticos, Fagor Hometek ha pasado en 2007 a funcionar en red con

los otros centros de innovación del Grupo, prestando servicios a las otras dos unidades estratégicas: Fagor France y Fagor Mastercook (Polonia).

Ideko, especializado en Máquina-Herramienta y tecnologías de fabricación está integrado en la División de Máquinas-Herramienta. En 2007 destacar la puesta en marcha de sus nuevas instalaciones de más de 3.000 m², con unos talleres y laboratorios altamente especializados, destinados a investigación y desarrollo de procesos de fabricación de alto rendimiento y tecnologías de ultraprecisión. Indicar, asimismo, la integración de Ideko en la Alianza de Investigación IK4, junto con otros Centros Tecnológicos punteros del País Vasco y la generación de dos nuevas patentes.

Isea, Centro para la Innovación en Servicios Empresariales Avanzados, promocionado en 2006 por la División de Ingeniería y Servicios de Mondragón, con la categoría de Centro Tecnológico Divisional, para potenciar el desarrollo tecnológico de sus empresas, apoyar la diversificación sectorial mediante el desarrollo del emprendizaje y el lanzamiento de nuevas actividades. En 2007, culminó su integración en la Red Vasca de Ciencia, Tecnología e Innovación, Saretek, como Centro de I+D de empresa. También forma parte de Innobasque.

Koniker, dedicado al Conformado y Ensamble, desarrolla su actividad en las siguientes áreas: embutición/conformado, corte/punzonado, aplinado, perfilado, plegado/engatillado, procesos de fundición, transferencia, ensamblado, apilado/desapilado. Adicionalmente, desarrolla proyectos en el ámbito del ensamblado de paneles solares.

Lortek, Centro de Investigación en Procesos de unión, es líder estatal en aplicaciones industriales de procesos Láser, como Temple, Cladding, Direct Manufacturing y en procesos de soldadura por Friction Stir Welding. Posee una experiencia industrial contrastada en Diseño, Cálculo, Integridad Estructural y Simulación de procesos de unión por Elementos Finitos.

Maier Technology Centre (MTC), Centro tecnológico especializado en la investigación y desarrollo de piezas y conjuntos termoplásticos para los sectores de automoción, electrodoméstico, telefonía y electrónica de consumo, que actúa en el ámbito de la ingeniería concurrente en estrecha colaboración con sus clientes.

Orona eic (Elevator, Innovation Centre), contribuyó en 2007 al desarrollo de soluciones de ascensor para el segmento cualificado, con un prototipo de ascensor de 4 m/s, visualizadores de gama alta y sistemas de monitorización; para el segmento de modernizaciones, desarrollando y lanzando al mercado soluciones de cuadros eléctricos y paneles de mandos; y para el segmento de rehabilitaciones, con el desarrollo de soluciones de ascensores compactos, tanto hidráulicos como eléctricos. En el marco del proyecto CENIT iniciado en 2007 (Netolift) actúa en cinco campos: sistemas de tracción; dinámica del conjunto viajero; nuevos conceptos y materiales; electrónica orientada al usuario, accesibilidad y seguridad; y procesos de campo.

PTC (Packaging Technological Center) inauguró el nuevo edificio e instalaciones de 4.500 m² en la CUT de Oñati. Se lanzaron nuevos modelos de máquinas para el sector agrícola (Flow Pack) y cárnico (Termosellado) y se dio un importante avance en el diseño de la nueva gama de Termoformadoras de gama alta, en colaboración con la unidad de I+D en Alemania, que concluirá en 2008. Respecto a la Ingeniería de Packaging, se realizaron desarrollos específicos en informática industrial, robótica y visión artificial, además de dar soporte a proyectos concretos a lo largo del año.

Centros tecnológicos de MONDRAGON 2007

Nombre	Presupuesto (millones de euros)	Personal
Aotek	2,4	39
Edertek	2,9	30
Hometek	3,2	34
Ideko	5,6	95
Ikerlan	18,6	239
Isea	0,6	9
Koniker	1,9	29
Lortek	1,3	32
MTC	7,1	118
Orona eic	3,0	46
PTC	3,0	52
Total	49,6	723

► Formación



Mondragón Unibertsitatea

El número total de matriculados en titulaciones de grado en el curso 2006/07 fue de 3.327 alumnos, en tanto que las matriculaciones de postgrado ascendieron a 357.

Durante el curso 2006/07, la oferta de grado se completó con 25 titulaciones. En el ámbito técnico, la Escuela Politécnica Superior, en sus campus de Arrasate-Mondragón y Goierri, impartió 11 titulaciones de Ingeniería; en el terreno de la Gestión, en la Facultad de Ciencias Empresariales, en sus campus de Oñati e Irún, se impartió la diplomatura y licenciatura en Ciencias Empresariales, así como Secretariado de Dirección; y en el ámbito de Educación y Humanidades, Huhezi contó con 6 titulaciones de magisterio, la licenciatura en Psicopedagogía y la de Comunicación Audiovisual.

Asimismo, fueron tres las dobles diplomaturas ofrecidas por Mondragón Unibertsitatea: 2 en Ingeniería

Industrial, con la Ecole Central de Nantes y con INSA de Toulouse y otra en Ingeniería Industrial en Automática y Electrónica con el ENSEEIHT de Toulouse.

Por otro lado, se impulsó la labor de la unidad PTG de Desarrollo de Persona y Equipos, puesta en marcha en 2003 y centrada en el desarrollo de competencias y valores. Durante el curso 2006/07, esta unidad impartió cursos y colaboró en diversas titulaciones, además de participar en el MBA Executive y el Master que Otalora ofrece para Eroski. En esta misma línea, se impartió el programa de “Competencias de trabajo en Equipo” a varias cooperativas de Mondragón.

En cuanto al modelo educativo Mendeberry, recordar que se puso en marcha hace ya siete años con el objeto de facilitar al alumno el desarrollo de conocimientos, competencias y valores; planteamiento que se halla en plena sintonía con lo que propone el Espacio Europeo de Educación Superior. A lo largo del curso 2006/07, Mendeberry se extendió al 70% de las titulaciones, participando 190 profesores en la

capacitación para el diseño, desarrollo y aplicación del modelo.

En el ámbito de la internacionalización, se continuó impulsando la movilidad tanto de alumnos como de profesores, siendo más de 125 los alumnos desplazados a universidades extranjeras y 147 los que realizaron proyectos fin de carrera y prácticas en el extranjero. Por otro lado, más de 50 profesores realizaron estancias investigadoras en el exterior.

En lo concerniente a investigación, constatar una dedicación creciente del profesorado en todas las líneas de investigación de las tres facultades y una relación más estrecha con las empresas, realizando cada vez más proyectos conjuntamente. La dedicación de los profesores a la investigación y desarrollo se elevó al 34% en el curso 2006/07. Entre las infraestructuras relacionadas con el ámbito investigador, destacar la inauguración de un nuevo laboratorio de microfabricación por la Escuela Politécnica Superior en sus instalaciones de Garaia y la puesta en marcha de un laboratorio de electrónica de media tensión.

Asimismo, en 2007 tuvo lugar la confluencia entre MIK y Mondragon Unibertsitatea, con el objeto de crear un proyecto único que aúne esfuerzos y genere sinergias en el campo de la investigación en gestión. La actividad de MIK, (Mondragón Innovation & Knowledge), Centro de Investigación en Gestión Empresarial y Organizacional, se centra en el desarrollo de investigaciones y proyectos en gestión avanzada, que ayuden a desarrollar nuevas estrategias y modelos organizativos.

Como proyectos más representativos del MIK en 2007 reseñar: en investigación básica orientada, DTA, Creative, K-Forms y Elkartzen; en investigación estratégica, (CON)ex Bidean y Gestión Empresarial Cooperativa dentro del Plan de Ciencia y Tecnología de Mondragón; en el ámbito europeo, los proyectos Smart y Ariadna. En actividades de I+D en empresas, varios proyectos de innovación estratégica para Cooperativas, así como de innovación organizacional para centros de gestión rural de la CAPV y las empresas OPE Consultores y Repsol; y de innovación social para el Ayuntamiento de Legazpi. Resaltar, asimismo, la creación y puesta en marcha de MIK-Innovalab, primer laboratorio estatal de Innovación Empresarial y Social, ubicado en Barakaldo.

Finalmente, señalar a modo de avance, que en el curso 2007-08 se han organizado diversas actividades para celebrar el 10º aniversario de Mondragon Unibertsitatea, destacando: un acto de celebración institucional, la publicación de un libro y de un video conmemorativos, un concierto de música y un ciclo de conferencias sobre emprendizaje e innovación.

Otros centros formativos

Politeknika Ikastegia Txorierrri, atendió durante el curso 2006-2007 a 370 alumnos dentro de la enseñanza reglada e impartió 35 cursos (2.501 horas) de formación ocupacional y continua con la asistencia de 317 personas, mayoritariamente trabajadores en activo. La bolsa de trabajo del centro facilitó la gestión de 314 demandas de empleo realizadas por empresas del entorno, lo cual representa un incremento del 81% con respecto a las recibidas durante el curso anterior.

En el área internacional, 22 alumnos efectuaron sus prácticas en empresas europeas. Dentro del fomento de la cultura emprendedora, el centro promocionó un nuevo proyecto de empresa -Organización de Eventos- realizado por un grupo de exalumnas del ciclo de Comercio y Marketing, contando para ello con la asesoría técnica y el apoyo económico de la Fundación Gaztempa de Caja Laboral.

En el ámbito de la innovación, destacar la puesta en marcha de la 1ª fase del proyecto Energarbi, dotado con un presupuesto de 150.000 euros, cofinanciado por la Diputación Foral de Bizkaia y la Corporación Mondragón, y que posicionará al centro como referente en el uso y aplicación de energías renovables (fotovoltaica, térmica y eólica).

En **Lea Artibai Ikastetxea**, el curso 2006-07 estuvo marcado por la consecución de la financiación para el proyecto Esperanza 2013, que engloba las actividades de la Escuela y de Azaro Fundazioa (formación, capital humano, desarrollo tecnológico y relación con empresas y promoción empresarial) en un mismo objetivo: recrear un entorno productivo basado en la innovación y con vocación de permanencia.

Además, se inició la ampliación del Edificio de Alimentación, con la realización de tres nuevos laboratorios para el desarrollo de nuevas tecnolo-



gías: biotecnología, físico-química y planta piloto. Destacar, asimismo, la consolidación de la actividad formativa dirigida a personas en activo, por medio de la oferta de catálogo propio o bajo demanda de las empresas o agrupaciones empresariales sectoriales, con la impartición de 11.492 horas. Reseñar también la intermediación realizada en 541 contratos laborales a través del departamento de inserción laboral de la propia Escuela. El presupuesto anual ha superado los 7,2 millones de euros con unas inversiones de 692.000 euros.

Formación directiva

Otalora, Centro de desarrollo Directivo y Cooperativo de Mondragón, llevó a cabo acciones de formación dentro del área de Desarrollo Directivo, en las que participaron 695 personas en 46 grupos. También impartió a 497 personas programas Básicos Generales, recomendados por el Comité de Desarrollo Directivo de la Corporación y programas específicos y seminarios cortos de contenido práctico, a otras 198.

Igualmente, se celebró en el Kursaal una Jornada Monográfica sobre "Liderazgo de la Cultura Empresarial Cooperativa", en la que participaron como ponentes Fredy Kofman, Carolyn Taylor y Ricardo Gil, reconocidos internacionalmente, contando con la asistencia de 410 directivos, que valoraron muy positivamente el acto.

En el área de Desarrollo Cooperativo, prosiguieron los diversos programas de formación a los que asistieron 749 personas en 52 grupos. El programa "Ordezkarri" (Básico para miembros de Órganos Sociales) se impartió a 193 personas, en 16 grupos. El Programa "Bazkide" (de Acogida para las nuevas incorporaciones) fue facilitado a 360 personas, en 18 grupos, ofreciéndose por segunda vez un programa de Acogida a 15 gerentes recién incorporados. Asimismo y como respuesta a

lo demanda derivada del Sentido de la Experiencia Cooperativa, en Programas de Educación Cooperativa para órganos sociales y de dirección, se desarrollaron acciones con 17 grupos, en los que participaron 181 personas.

Igualmente, se llevaron a cabo otras tres actividades impulsadas tradicionalmente desde Otalora: la Difusión Cooperativa, la publicación del T.U. Lankide y los Estudios Sociológicos. En Difusión Cooperativa se atendió a 3.974 personas, interesadas en conocer in situ nuestra experiencia cooperativa y se impartieron 21 seminarios de difusión cooperativa a 452 personas.

Por otro lado, se publicó mensualmente la revista interna de las Cooperativas, T.U. Lankide, con una tirada mensual de 12.000 ejemplares.

Y en el área de Estudios Sociológicos, se continuó con la aplicación de la encuesta de Satisfacción de las Personas, a demanda de las cooperativas, efectuándose encuestas en 18 cooperativas. ■

Estados económicos y patrimoniales

Estados económicos y patrimoniales de Mondragón al 31.12.07

En este capítulo se va a ofrecer una visión de los estados económicos y patrimoniales globales de la Corporación Mondragón, mostrándose su evolución en el pasado ejercicio. Al respecto conviene advertir que algunas sociedades de Mondragón que tienen emisiones públicas han tenido que empezar a elaborar sus estados económicos-financieros aplicando las Normas Contables Internacionales, lo que ocasiona una ruptura estadística y complica la comparabilidad entre los dos ejercicios que se muestran en los cuadros.

La información que se presenta se refiere al Balance integrado del conjunto de los negocios existentes en la Corporación, así como al Valor Añadido generado por ellos en los dos últimos años, una vez depurados los saldos y movimientos internos cruzados.

Evolución del balance

El Balance de Mondragón al 31.12.07 acumulaba un volumen de recursos administrados de 32.840 millones de euros, tras haber crecido en 5.290 millones de

euros en el propio ejercicio, un 19,2% en términos porcentuales.

Durante 2007 el Área que más ha contribuido a esta expansión ha sido Distribución, cuyo activo, tras los ajustes de consolidación, se ha incrementado en 2.600 millones de euros, debido fundamentalmente a la adquisición de Caprabo.

Los aspectos más reseñables de cada partida del balance de Mondragón al 31.12.07 son los que se especifican seguidamente:

Activo Fijo

El inmovilizado registrado al cierre de 2007 se elevaba a 7.446 millones de euros, tras haber experimentado un incremento neto de 2.180 millones de euros (un 41,4%) durante el año.

Las inversiones totales acometidas en el ejercicio han quedado cuantificadas en 2.809 millones de euros, cifra que dobla holgadamente a la resultante en el ejercicio precedente. Por su parte, las amortizaciones

(millones de euros)

Balance de Mondragón

Concepto	31.12.06		31.12.07		Variación anual	
	Importe	% distr.	Importe	% distr.	Importe	%
Activo						
Fijo	5.266	19,1	7.446	22,7	2.180	41,4
Circulante	22.284	80,9	25.394	77,3	3.110	14,0
Total activo	27.550	100,0	32.840	100,0	5.290	19,2
Pasivo						
Fondos Propios	4.696	17,0	5.078	15,5	382	8,1
Socios Externos	207	0,7	219	0,7	12	5,8
Acreeedores a largo	8.087	29,4	9.643	29,4	1.556	19,2
Acreeedores a corto	14.560	52,9	17.900	54,4	3.340	22,9
Total pasivo	27.550	100,0	32.840	100,0	5.290	19,2

aplicadas en 2007 han ascendido a 552 millones de euros, importe que supone un leve aumento del 3,5% sobre el computado el año anterior.

Activo Circulante

El activo circulante es la masa patrimonial de mayor dimensión, y durante 2007 ha registrado una considerable progresión de 3.110 millones de euros, un 14% en términos relativos.

El 70% de dicho incremento ha procedido del Área Finanzas y corresponde a la inversión bancaria de Caja Laboral. Dentro de esta inversión la partida que ha experimentado una mayor expansión ha sido la de Créditos concedidos a clientes, la cual ha aumentado en el año en 2.009 millones de euros.

Le sigue en cuanto a crecimiento del activo circulante el Área Distribución, con un aumento anual de 693 millones de euros, como consecuencia de la incorporación de Caprabo, así como por la expansión de su propio volumen de negocio.

Finalmente, en el Área Industria el crecimiento de esta partida ha sido de 332 millones de euros, y se reparte prácticamente a partes iguales entre el incremento experimentado por las Existencias y el registrado por las cuentas deudoras.

Fondos Propios

Al cierre del pasado ejercicio los Fondos Propios de Mondragón ascendían a 5.078 millones de euros, de los cuales 2.392 millones de euros correspondían al Capital Social y los 2.686 millones de euros restantes a las Reservas.

A pesar de que la aplicación de las Normas Contables Internacionales ha tenido un efecto menguante en la dimensión de los Fondos Propios, su tamaño ha aumentado en 382 millones de euros (un 8,1%) en el transcurso del año, debido a la exigente política de capitalización de los Resultados, reinvirtiéndose la mayor parte de ellos en los propios negocios.

También hay que mencionar, en relación con esta partida, que en 2007 ha tenido lugar una nueva

emisión de aportaciones financieras subordinadas realizada por el Área de Distribución por un importe de 300 millones de euros.

Socios Externos

En los últimos años la Corporación Mondragón ha compaginado su crecimiento interno con el desarrollo de nuevas empresas en colaboración con otros socios, tanto en su expansión en el mercado nacional como en los internacionales, lo que ha propiciado un paulatino aumento de la participación de los socios externos en los negocios compartidos.

El importe total de estas participaciones externas ascendía a 219 millones de euros al 31.12.07, y se localizaba fundamentalmente en las sociedades participadas integradas en los estados consolidados de las cooperativas industriales y del sector de distribución.

Acreedores a Largo

El saldo de la financiación utilizada por Mondragón procedente de terceros cuyo plazo de vencimiento era superior a un año ha experimentado un crecimiento de 1.556 millones de euros durante 2007 (un 19,2%), elevándose a 9.643 millones de euros al cierre del pasado ejercicio.

La mayor parte de este incremento ha procedido del Área Distribución, y en ello ha influido la citada aplicación de las Normas Contables Internacionales, que ha conllevado algunas reclasificaciones, al tener que componer el balance con los nuevos criterios contables.

Acreedores a Corto

Esta partida del balance ha tenido un crecimiento de 3.340 millones de euros en 2007, lo que en términos relativos supone un 22,9%.

En Caja Laboral la expansión de las figuras de ahorro a la vista y a corto plazo ha sido el principal factor propulsor del crecimiento de esta partida, al haber aumentado sus recursos acreedores con vencimiento en 2008 en la considerable cifra de 2.223 millones de euros.

También resulta reseñable el aumento de los acreedores a corto plazo en el Área de Distribución por 780 millones de euros, originado en buena medida por la integración de Caprabo, así como por el crecimiento corriente del volumen de negocio.

También cabe señalar en relación con los recursos acreedores, que como complemento del ahorro tradicional de Caja Laboral, existen otras figuras de ahorro externas al balance, consistentes principalmente en fondos de inversión, de pensiones y de previsión, cuyo monto total se elevaba a 2.900 millones de euros a finales de 2007.

Evolución del valor añadido

Como complemento de la evolución del Balance de Mondragón, se presenta en el siguiente cuadro la composición de sus estados económicos durante los dos últimos años, estructurados según el formato de distribución del Valor Añadido.

El Valor Añadido total generado por Mondragón en 2007 ha ascendido a 4.329 millones de euros, con un crecimiento del 17,2% sobre el importe logrado el año anterior.

La aportación más cuantiosa a la cifra total de Valor Añadido ha procedido del Área Industria (2.181 millones de euros, el 50% del total), seguido a distancia por el Área de Distribución (un 30%), correspondiendo el 20% restante al Área Finanzas.

Los Gastos de Personal han experimentado un crecimiento del 14,7% sobre los registrados en 2006, incremento originado por el considerable aumento del empleo que ha tenido lugar dentro de Mondragón, especialmente en el Área de Distribución, a causa de la incorporación de Caprabo y de la apertura de nuevos establecimientos en los negocios tradicionales. No obstante, a pesar del aumento de plantilla, a la retribución del personal se ha destinado el 56% del Valor Añadido total, con una reducción de 1,3 puntos sobre el porcentaje registrado el año anterior, propiciada básicamente por la ganancia de participación del Área Finanzas en el total, ya que en su caso la incidencia de sus gastos de personal es menor que en las otras dos Áreas.

Por su parte, los Gastos Financieros se han incrementado fuertemente, 281 millones de euros más que en 2006, con una abrupta progresión del 75,3%, motivada por el propio crecimiento corporativo y por la subida de los tipos de interés de mercado; como

(millones de euros)

Valor Añadido generado por Mondragón

Concepto	2006		2007		Variación anual	
	Importe	% distr.	Importe	% distr.	Importe	%
Valor Añadido	3.692	100,0	4.329	100,0	637	17,2
Gastos de Personal	(2.114)	(57,3)	(2.424)	(56,0)	(310)	14,7
Rendimiento Interno	1.578	42,7	1.905	44,0	327	20,7
Gastos Financieros	(373)	(10,1)	(654)	(15,1)	(281)	75,3
Cash-Flow	1.205	32,6	1.251	28,9	46	3,8
Amortizaciones	(533)	(14,4)	(552)	(12,8)	(19)	3,5
Rtdos. de Explotación	672	18,2	699	16,1	27	4,0
Dotaciones y otros Rtdos.	5	0,1	93	2,2	88	1.760,0
Resultados del Ejercicio	677	18,3	792	18,3	115	17,0

consecuencia de ello, su absorción de valor añadido ha aumentado en 5 puntos, hasta situarse en el 15,1%.

El importe de las amortizaciones aplicadas por Mondragón en 2007 ha ascendido a 552 millones de euros, con un incremento del 3,5%. El Área Industria es el que ha contabilizado unas amortizaciones más elevadas (328 millones de euros, el 59% del total), seguido por el Área de Distribución (202 millones de euros, el 37% del total).

Tras la detracción de todos los gastos señalados se desemboca en los Resultados de Explotación, cuyo importe se ha situado en 699 millones de euros, con una expansión del 4% sobre los logrados en 2006.

Los Resultados Ajenos a Explotación están compuestos por las dotaciones a provisiones, por los resultados atribuibles a los socios externos y por los resultados extraordinarios. Su importe total neto ha quedado cuantificado en 93 millones de euros en 2007, y ha estado originado por operaciones inmobiliarias y por la venta de participaciones industriales.

Tras estos movimientos, los Resultados brutos del ejercicio quedan cifrados en 792 millones de euros,

con un aumento del 17% sobre los conseguidos en 2006. Con estos Resultados del Ejercicio se afronta el impuesto sobre sociedades, que ha experimentado un brusco descenso por la activación de créditos fiscales, así como los gastos específicos cooperativos, como son los intereses de las aportaciones sociales y la dotación al Fondo de Educación, Formación y Promoción. El resto de los Resultados se distribuye entre las Reservas y los retornos cooperativos, destinándose también una parte a Fondos Corporativos para la financiación de futuras iniciativas empresariales.

En el siguiente cuadro se muestra de forma resumida el destino que se ha otorgado a los Resultados del Ejercicio, comparándose con la distribución de 2006.

Los tres primeros conceptos incluidos en el cuadro hacen referencia a las salidas de fondos al exterior, mientras que los dos últimos epígrafes informan sobre la capitalización de los Resultados restantes, en forma de retornos cooperativos capitalizados y fondos de reserva, o mediante la creación de fondos para proyectos futuros. ■

(millones de euros)

Destino de los Resultados del Ejercicio de Mondragón				
Concepto	31.12.06		31.12.07	
	Importe	% distr.	Importe	% distr.
Impuesto de Sociedades	72	10,6	17	2,1
Fondo de Educación, Formación y Promoción	43	6,4	53	6,7
Inter. Aport. y Retornos Monetarizados	153	22,6	187	23,6
Fondos Corporativos	35	5,2	33	4,2
Resultados Capitalizados	374	55,2	502	63,4
Total Resultados del Ejercicio	677	100,0	792	100,0

Informe de Sostenibilidad

Filosofía socio-empresarial, organización y gobierno de la corporación

Misión y valores

La **Misión** de Mondragón aglutina los objetivos básicos de una organización empresarial que compite en los mercados internacionales, con la utilización de métodos democráticos en su organización societaria, la creación de empleo, la promoción humana y profesional de sus trabajadores y el compromiso de desarrollo con su entorno social.

Su filosofía de Empresa queda recogida en sus **Valores Corporativos**:

- **Cooperación**, "Propietarios y protagonistas".
- **Participación**, "Compromiso en la gestión".
- **Responsabilidad Social**, "Distribución solidaria de la riqueza e implicación en el entorno".
- **Innovación**, "Renovación permanente".

Organización y gobierno de la corporación

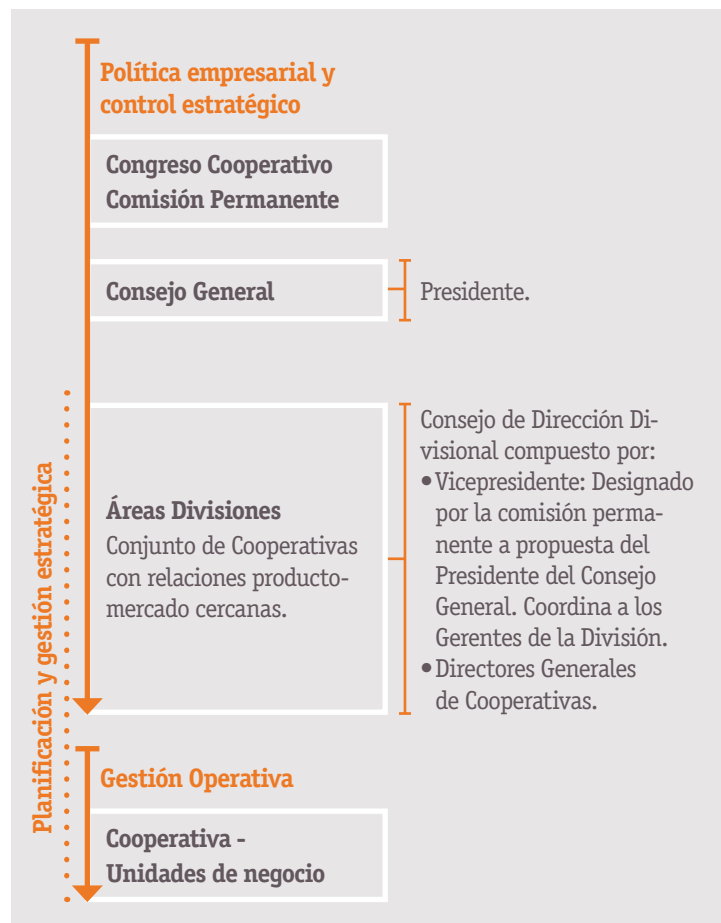
El modelo de organización de Mondragón persigue obtener la máxima eficiencia empresarial, soportado en un criterio organizativo que prioriza la unidad de dirección y el reagrupamiento de las cooperativas con relaciones producto-mercado homogéneas por sectores de mercado.

Orgánicamente, la corporación se estructura de forma participativa y democrática, y está dotada de órganos similares a los de una cooperativa de base:

Congreso. Es asimilable a una Asamblea General, es el órgano donde se debaten y aprueban las decisiones más importantes.

Comisión Permanente. Aprueba las estrategias y objetivos corporativos generales, las grandes decisiones y las iniciativas empresariales de más envergadura.

Consejo General. Es el órgano ejecutivo de dirección y coordinación de la Corporación.



Estructura de la cooperativa base

La cooperativa constituye la unidad básica de la estructura corporativa, y para su organización y gobierno está dotada de los siguientes órganos:

Asamblea General: Es la reunión de los socios constituida para deliberar y tomar acuerdos en las materias de su competencia.

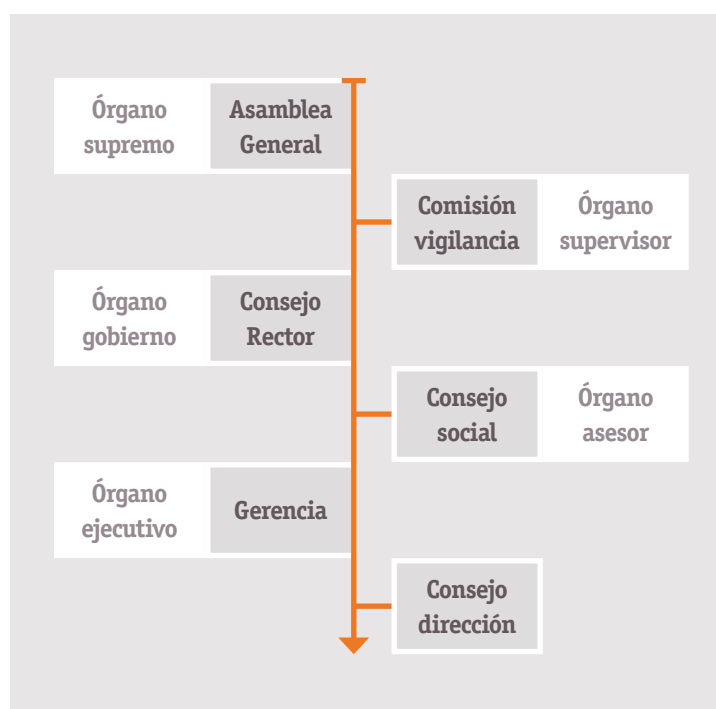
Consejo Rector: A este órgano le corresponde en exclusiva la gestión y representación de la Cooperativa.

Gerencia: El Gerente o Director de la cooperativa es el máximo ejecutivo de la cooperativa.

Comisión de Vigilancia: Garantiza la transparencia en la gestión y la veracidad de la información.

Consejo Social: Organismo de participación permanente de la comunidad de trabajo en la administración de la cooperativa.

Procede señalar, que exceptuando la Gerencia, el resto de los componentes de los órganos citados, son cargos electos de carácter no retribuido y cuyo mandato es limitado. ■

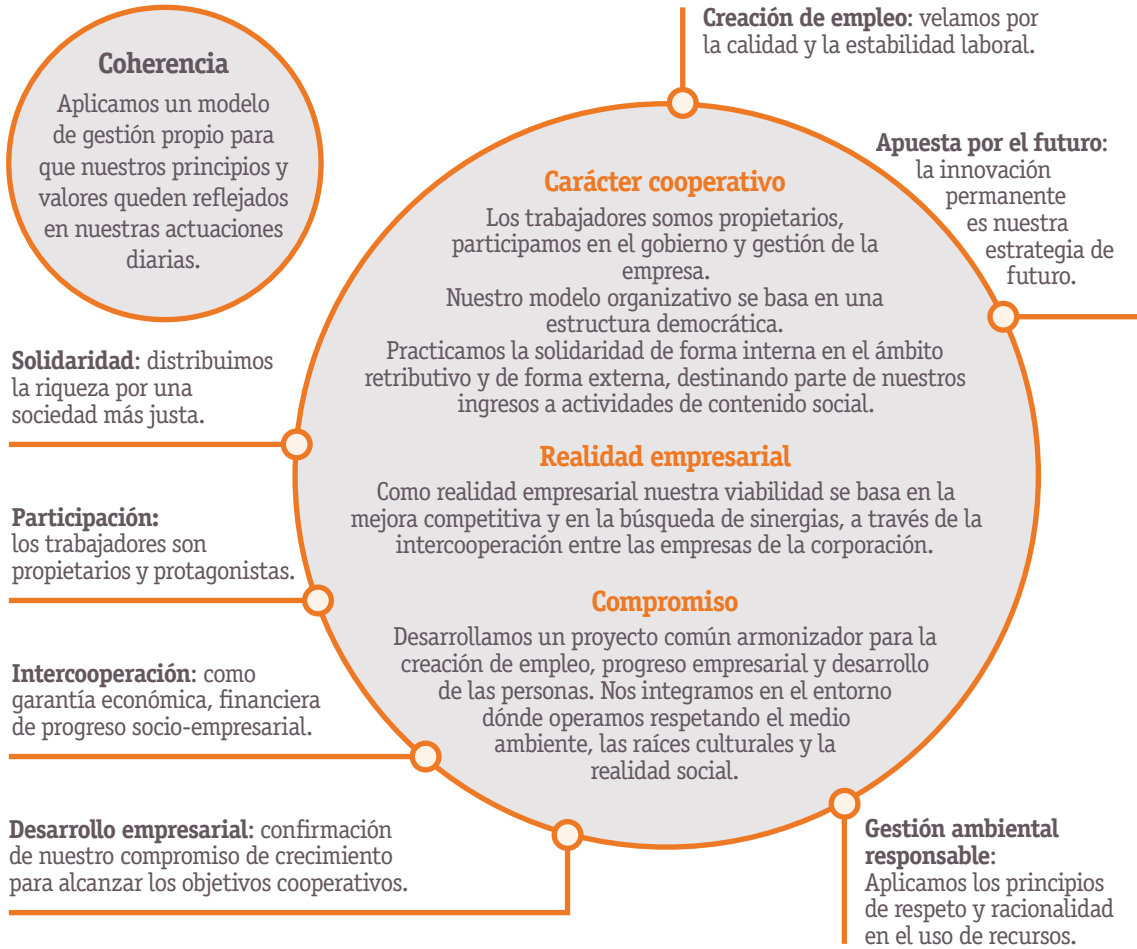


Contribución al desarrollo sostenible y relación con la cadena de valor

Contribución al desarrollo sostenible

El desarrollo de la misión de Mondragón nos permite, a través de nuestras actuaciones y resultados, contribuir a un mundo mejor y diagnosticar los puntos de mejora

para dirigir nuestras estrategias hacia la creación de riqueza y prosperidad, progreso social y calidad de vida y respeto y uso racional de los recursos del planeta.



Ética en los Negocios

1	Respetar los derechos humanos	En la gestión del Negocio tendremos siempre en consideración el estricto cumplimiento de los principios recogidos en la Declaración Universal de los Derechos Humanos y diversas recomendaciones de la Organización Internacional del Trabajo.
2	Cumplir con las Leyes y Normas Locales	Seremos respetuosos con la legislación vigente en todos los lugares en los que desarrollemos nuestras actividades.
3	Gestionar con dignidad y respeto el proceso de contratación de personas	Los procesos de contratación de las personas estarán ausentes de discriminación por criterios de raza, casta, origen nacional, religión, discapacidad, género, orientación sexual, participación en sindicatos o afiliación política. Asimismo se evitará la utilización de trabajo infantil, de trabajos forzados, horarios excesivos, salarios indignos y contratación irregular.
4	Proteger los datos personales	La organización se dota de sistemas que garantizan la confidencialidad de las informaciones aportadas por las personas y su protección ante la difusión a terceros.
5	Imagen fiel	No es suficiente con emitir informaciones al colectivo acerca de nuestra gestión sino que es necesario que los datos que comuniquemos a la sociedad sean coherentes con los resultados y operaciones de la empresa.

Relación con la cadena de valor

Todos los colectivos con quienes nos relacionamos nos ayudan a entender el contexto emocional, social y cultural donde actuamos con el fin de utilizar

dichas experiencias para innovar y conseguir así nuestros fines cooperativos y empresariales. ■

Socios-trabajadores

Nuestro modelo entiende al trabajador como persona responsable e implicada en los objetivos de la empresa y es precisamente su participación en la gestión lo que da personalidad a nuestro modo de hacer.

Nuestro modelo organizativo y de gobierno, dispone de los mecanismos necesarios para que los trabajadores sean los verdaderos protagonistas de este proyecto.

Cooperativas y empresas asociadas

La existencia de la Corporación depende de sus Cooperativas y empresas asociadas y su capacidad de influencia se basa en el propio diseño y puesta en práctica de estrategias comunes.

Desde Mondragón se fomentan mecanismos de diálogo e intercambio de experiencias e intereses entre sus asociados que puedan ser de utilidad para el conjunto de los integrantes de la Corporación y les permita ser más competitivos.

Clientes

Bajo este epígrafe englobamos a los clientes industriales y a los consumidores últimos de los productos y servicios de nuestras empresas. Sin duda, se trata de una de las partes interesadas que tiene una repercusión más directa e inmediata en los resultados.

Informamos sobre la calidad, precio, capacidad de servicio y características ambientales y sociales de los productos y servicios ofertados, estableciendo mecanismos para medir la satisfacción del cliente.

Nuestro entorno más próximo

Por su propia inmediatez son beneficiarios o perjudicados de las externalidades ambientales, sociales y económicas, por lo que las comunidades locales donde operamos suponen un colectivo influyente.

Informamos de nuestra realidad económica, social y ambiental de la Corporación y promovemos el diálogo para encontrar soluciones.

Socios estratégicos

La corporación ha de tener en cuenta tanto a las empresas con las que actualmente se relaciona como con las potenciales.

Conscientes de que cada vez más las instituciones, a la hora de tomar decisiones, tienen en cuenta las políticas corporativas de sostenibilidad, publicamos periódicamente

Transparencia

nuestros resultados intentando demostrar las ventajas de estar adheridos a una Corporación empresarial como MONDRAGON.

Proveedores

Garantizar ante los clientes que los productos y servicios cumplen con los requisitos de calidad, precio, respeto ambiental y social, depende de la capacidad de tracción sobre la cadena de suministro. Además, el conjunto de proveedores crece con nosotros, confiando su inversión a nuestra capacidad de generar negocio. La comunicación con la cadena de suministro es diaria y ágil, transmitiéndoles nuestros requisitos ambientales, sociales y de calidad.

Organizaciones de economía social

Aplicando el principio de intercooperación colaboran con otras realidades cooperativas para compartir experiencias y conocimientos.

A través de la pertenencia a organizaciones internacionales permanecemos en contacto con ellas.

Los gobiernos

En sus diferentes niveles (internacional, europea, estatal, autonómica y local), la administración es sin duda una de las principales partes interesadas dado su poder regulador y de apoyo institucional. Colaboramos en cómo impulsar políticas locales mediante la experiencia de empresas punteras de la corporación enfocadas a la creación de empleo estable y de calidad.

Medios de comunicación

Por su capacidad de crear opinión e influir en la percepción que la sociedad tiene sobre nuestras actividades, son destinatarios de nuestras acciones de comunicación.

A través de un departamento específico, ruedas y dossiers de prensa, canalizamos nuestra realidad a este colectivo.

Estudiosos de la Experiencia Mondragón

Buscan las claves que puedan extrapolar nuestra experiencia en otras organizaciones y países, constituyendo una potente plataforma para difusión del modelo cooperativo.

Todas las solicitudes de forma concreta. Además disponen de información actualizada en nuestra web y pueden recurrir a la Unidad de Difusión de Cursos, la cual ayuda a comprender nuestra experiencia.

La Experiencia de Mondragón, en sus 50 años de historia, se ha caracterizado por su capacidad de adaptación a las corrientes socioeconómicas que en estos años han condicionado el desarrollo mundial. Esta constante adaptación ha vivido diversas etapas en las que los diferentes ámbitos de gestión han tenido distinto protagonismo. Nuestros órganos corporativos han analizado en el último trienio nuestra realidad actual y han acometido importantes medidas dirigidas a garantizar el equilibrio entre nuestro desarrollo empresarial y nuestros principios cooperativos. Esta dinámica ha desembocado en actuaciones y decisiones significativas durante 2007, y entre ellas vamos a destacar la Reflexión del Sentido de la Experiencia, la adecuación del Modelo de Gestión Corporativo y la Nueva Imagen Corporativa.

Reflexión del Sentido de la Experiencia

En el Congreso de 2004, se manifestó la necesidad de iniciar una reflexión acerca de la vivencia práctica de los valores por parte de los colectivos y la forma de revitalizar el sentido cooperativo de nuestra Experiencia. En consecuencia, se inició un proceso que se llevó a cabo durante 2005 y 2006, en el que intervinieron 180 órganos de las cooperativas y cerca de 2.000 socios, al término del cual se elaboró un diagnóstico cuyas conclusiones señalaban necesidades de actuación concretas.

Finalmente se elaboró una ponencia aprobada en el Congreso de 2007 que, tomando como punto de partida los Principios Básicos y los Valores corporativos, concretaba tres ámbitos de actuación: Educación Cooperativa, Participación-Cooperación y Transformación Social. Posteriormente se definió un plan de acciones para dar respuesta a estos ámbitos de actuación, que se llevará a cabo durante los próximos años. Entre los proyectos definidos, algunos de los cuales ya están en marcha, cabe citar los siguientes:

- Definir e impartir a los órganos y al colectivo en general el Modelo de Educación Cooperativa.
- Ejes Claves de una nueva Cultura Empresarial.
- Modelo de Participación para Filiales y Participadas.
- Tratamiento del Desempleo Estructural.

Modelo de Gestión Corporativo



El Modelo de Gestión Corporativo constituye el instrumento que garantiza que la gestión empresarial que se lleva a cabo en la Corporación sea coherente con los principios que sustentan su Misión. Inmersos en esta corriente de intensificación de la

presencia de nuestras señas de identidad en la gestión diaria, se acometió la labor de adecuar nuestro Modelo de Gestión, reforzando en él la presencia de nuestros Principios y Valores.

El nuevo modelo se expresa mediante un gráfico circular girando permanentemente, que pretende transmitir la interrelación de los diferentes conceptos que aglutina y el dinamismo que requiere su puesta en práctica y adaptación continua.

En el núcleo del modelo, y como punto de partida, se sitúan los Principios Básicos Cooperativos, que aportan pautas de comportamiento a las Personas en Cooperación para poner en práctica los valores de la Cooperativa. Son estas personas quienes construyen un Proyecto Compartido y se dotan de una Organización Participativa para llevarlo a la práctica.

Pero este proyecto que se lleva a cabo en un contexto de producto mercado, requiere la aplicación de los conceptos más avanzados en la gestión para conseguir los Resultados Socioempresariales de la Empresa Excelente.

Nueva Identidad Corporativa

Las señas de Identidad Corporativa han acumulado en los últimos 15 años un importante bagaje de reconocimiento social, tanto en el ámbito interno de nuestras cooperativas como en el ámbito externo. Sin embargo, ante la pregunta de si se necesitaban adecuar estas señas a nuestra actual realidad, la respuesta ha sido clara, era necesario adecuarlas.

El estudio realizado ha puesto de manifiesto que la imagen que transmite la Corporación es coherente con nuestros Principios Básicos y Valores Corporativos. Las nuevas señas de identidad incorporan:

- el término MONDRAGON, como identificación social de nuestra Experiencia
- la visión de nuestro modelo de contenido social y participativo con el lema Humanity at work, y
- la M solidaria evocadora de MONDRAGON que se identifica con nuestra visión corporativa.



Intercooperación

Fórmulas de intercooperación

La creación de Mondragón permitió desarrollar fórmulas de intercooperación, apalancadas desde el respaldo y la solidaridad de Caja Laboral, para responder a las necesidades de financiación y desarrollo. En la práctica, las principales fórmulas diseñadas son:

La **Reconversión de Resultados**, en la que las cooperativas transfieren a otras cooperativas menos favorecidas de Divisiones parte de sus beneficios con objeto de solidarizarse con las Cooperativas menos favorecidas.

El **Fondo Central de Intercooperación (FCI)**, aprobado en 1991, el cual canaliza recursos destinados a la generación de empleo mediante la financiación de proyectos de desarrollo e internacionalización, y el reforzamiento de las cooperativas a través de la compensación de pérdidas y del aval financiero. Este año ha recibido 51,7 millones de euros, procediendo en un 49% de Caja Laboral a través de subvenciones derivadas de la aplicación de su Fondo Social Intercooperativo, y el 51% restante del resto de Cooperativas.

El **Fondo de Educación y Promoción Intercooperativo (FEPI)**, aprobado en 1989 con el objeto de apoyar la financiación estructural de los centros de Educación y Tecnológicos y el apoyo a los Planes de Ciencia y Tecnología. Ha recibido en 2007 un total de 10,8 millones de euros, procedentes en un 50% del Fondo de Educación y Promoción de Caja Laboral, y el 50% restante de los Fondos de Educación y Promoción del resto de Cooperativas asociadas.

El **Fondo de Solidaridad Corporativo (FSC)**, aprobado en 2003 durante el VIII Congreso Corporativo como una nueva figura que refuerza el apoyo intercooperativo con el objetivo de complementar el sistema de compensación de pérdidas en que puedan incurrir las cooperativas del Grupo Industrial y mitigar sus impactos, habiendo recibido durante el 2007, 4,4 millones de euros.

El **Fondo de Ayuda al Empleo**, cuya finalidad es la financiación de situaciones de desempleo tanto coyuntural como estructural que afectan a los socios de las Cooperativas.

Fondos de intercooperación

2005	52
2006	59
2007	67

(millones de euros)

El **Fondo de Ayuda al Empleo**, cuya finalidad es la financiación de situaciones de desempleo tanto coyuntural como estructural que afectan a los socios de las Cooperativas.

Para instrumentar la gestión de estos fondos, la Corporación cuenta con dos entidades:

MCC INVERSIONES

Es una sociedad de promoción empresarial cuya finalidad es reforzar la capacidad financiera de las cooperativas para apoyar proyectos de desarrollo e internacionalización o para superar dificultades puntuales.

Volumen de operaciones 1988-2007

Participaciones	273
Préstamos	40
Avales	60
Total	373

(millones de euros)

Evolución de Fondos Propios

2003	144
2004	157
2005	184
2006	213
2007	233

(millones de euros)

FUNDACIÓN MCC

Canaliza las operaciones corporativas que se instrumentan en términos de subvención o aportación sin ánimo de lucro. +

Destinos Fundación MCC 1994-2007

Concepto	Total	Media anual
Proyectos empresariales	75,3	5,4
Proyectos formativos y de investigación	81,5	5,8
Total	156,8	11,2

(millones de euros)

Participación

Los trabajadores: propietarios y protagonistas

Participación en capital

La política empresarial de Mondragón impulsa la participación y la integración de las personas en la gestión, resultados y propiedad de las empresas, desarrollando un proyecto común armonizador del progreso social, empresarial y personal.

En el año 2007 la participación de los socios trabajadores en el Capital Social ascendía a un 91,4%.



El Capital en las Cooperativas se remunera mediante un tipo de interés que anualmente fija la Asamblea General y que se percibe siempre y cuando existan resultados positivos. El último Congreso Cooperativo, refrendó la norma ya existente de retribuir al capital con un interés máximo del 7,5%, con carácter monetarizable.

Participación en resultados

Los resultados de la cuenta de explotación se destinan a varios apartados, dos de los cuales son asignables a los socios: los intereses a las aportaciones y los retornos (o extornos, en caso de pérdidas). El primer concepto se monetariza y el segundo de ellos, en su práctica totalidad se capitaliza.



(millones de euros)

Las cooperativas del Grupo retribuyen a los trabajadores asalariados con una paga por beneficios que asciende como mínimo al 25% de lo que percibe un socio en concepto de participación en resultados. En caso de que el socio no perciba beneficios o incluso que se le apliquen pérdidas, el trabajador no se verá afectado por estas circunstancias.

Participación en la gestión

El carácter democrático de la cooperativa no se agota en el terreno societario. La condición societaria exige la participación de los socios en la gestión empresarial. Este principio implica un desarrollo progresivo de la autogestión y, consecuentemente, de la participación de los socios en el ámbito de la gestión empresarial.

En las Cooperativas de Mondragón se ha establecido el Consejo Social, sus competencias se centran en la elaboración de propuestas y dictámenes ante las decisiones a adoptar por los órganos de gobierno, la transmisión a sus representados de la información recibida y la canalización de iniciativas por parte de los socios ante los órganos de gobierno y gestión.



Soberanía del trabajo

El primer rango de participación iguala a todos los socios en su condición de miembros de la Asamblea General, en la que descansa la plena soberanía de la Cooperativa. Este derecho ha quedado acuñado en la expresión: "una persona, un voto".

Cualquier socio puede formar parte de los órganos de gobierno, siempre que reciba el apoyo suficiente por parte del resto de los socios de la Asamblea, cumpliendo su función sin ningún tipo de remuneración económica. Asimismo cualquier socio puede ser Director Gerente, siempre que cumpla con los requisitos profesionales y de liderazgo que exige tal responsabilidad, a juicio del Consejo Rector, que es quien lo nombra. ■



Empleo

La política del empleo

El empleo tiene en Mondragón una relevancia propia hasta el punto de diferenciarse como una de las Políticas Generales de la Corporación, la cual presenta tres vectores de actuación:

Fomento de Empleo Cooperativo

- Generar empleo cooperativo y competitivo derivado del desarrollo de los negocios actuales y de la entrada en los nuevos sectores preferentes.
- Incorporar nuevas cooperativas a la Corporación con aportes de convergencia estratégica.
- Utilizar la imagen y comunicación corporativa para atraer proyectos empresariales de otros grupos y corporaciones.
- Potenciar las relaciones con organismos públicos de promoción para captar nuevos proyectos de desarrollo compartido.

Fomento de la calidad del empleo

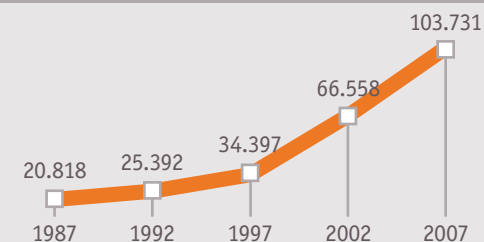
- Aplicar las directrices de la Comisión Permanente del Congreso sobre la composición de la estructura socio-laboral de los trabajadores.
- Dimensionar adecuadamente el colectivo de trabajadores eventuales en base a criterios de racionalidad y competitividad sectorial.
- Gestionar el tratamiento socio-laboral de los trabajadores eventuales fundamentándolo en criterios de equidad, solidaridad y coherencia retributiva.
- Adoptar el compromiso de que el empleo generado en el ámbito internacional estará fundamentado en criterios éticos y basado en la dignidad del trabajador.
- Aplicar mecanismos crecientes de participación de los trabajadores por cuenta ajena en la gestión, resultados y la propiedad tanto en nuestro entorno como en el exterior.

- Fomento de la empleabilidad de las personas.
- Fomentar el desarrollo de habilidades de las personas en coherencia y respuesta a los importantes cambios previsibles que se producirán en la gestión de las organizaciones.
- Comprometerse en la potenciación de las personas ofreciendo herramientas y oportunidades de mejora en sus conocimientos y capacidades de gestión.

Evolución del Empleo Internacional

2005	14.205
2006	15.754
2007	16.580

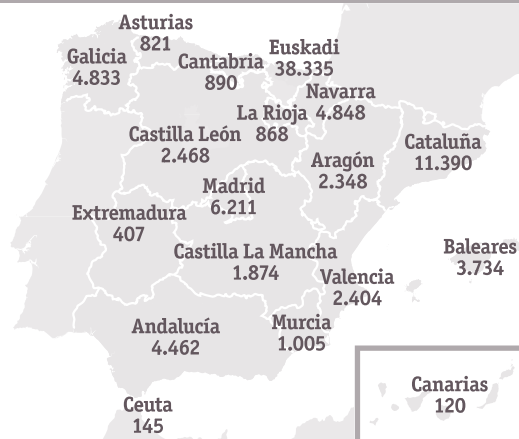
Evolución del empleo



Distribución del empleo según sus actividades

Área Finanzas	2,6%
Área Industria	41,9%
Área Distribución	54,5%
Actividades Corporativas	1,0%

Distribución geográfica del empleo



Total en España: 87.163

La calidad del empleo

Los trabajadores de Mondragón, y de modo especial los socios, son los principales responsables del éxito de nuestra Corporación, por lo que la generación de más empleo, de mejor calidad y de mayor implicación con los resultados es uno de los objetivos estratégicos de Mondragón y una constante a lo largo de su historia.

Evolución del índice de satisfacción de las personas

2005	3,07
2006	3,09
2007	3,08

El porcentaje de socios sobre la plantilla total de las cooperativas del Área Industria se ha situado en el 80,9%.

Porcentaje de socios sobre la plantilla de las cooperativas del Área Industria

2006	81,7
2007	80,9

La **participación de la mujer** en Mondragón ha experimentado un avance sustancial en los últimos años, de tal modo que en el año 2007 el empleo femenino representaba ya el 42,2% de la plantilla de nuestras cooperativas. Sin embargo, la presencia en puestos directivos de la mujer aunque, sigue aún siendo muy inferior a la masculina y no es representativa de la realidad social de las cooperativas, situándose actualmente en torno al 15,5%.

Sistema de Previsión Social

Lagun-Aro Entidad de Previsión Social Voluntaria, surgida desde las propias cooperativas, es la entidad de Mondragón que gestiona las coberturas sanitarias y de previsión social para sus mutualistas y beneficiarios (hijos y cónyuges), con un alcance similar al del Sistema Público.

El colectivo de mutualistas ascendía a 31 de diciembre de 2007 a 30.476, distribuidos en 133 cooperativas.

Servicio de Prevención Mancomunado

Desde 2002 funciona Lagunaro Mondragón Servicios como servicio de prevención mancomunado y entidad especializada en el desarrollo y potenciación

de las estrategias y herramientas corporativas en materias de seguridad y salud laboral, como es el Modelo de Gestión propio, ERAIZKIZ.

Variables	2005	2006	2007
Tasa de absentismo	5,28%	5,20%	5,12%
Índice de incidencia (*)	58,3	54,0	52,8 (**)
Víctimas mortales	1	0	0

(*) Número de siniestros con baja superior a 1 día por cada mil trabajadores.
(**) Cambio de criterio, excluida la enfermedad profesional.

Formación y capacitación

La formación es un valor estratégico debido al importante papel que desempeña en el futuro de cada una de las empresas y de la propia Corporación. Asimismo, representa un derecho de los trabajadores como elemento favorecedor de la igualdad de oportunidades y de la promoción personal.

Mondragón dispone de un Centro de Formación Cooperativa y Empresarial (OTALORA) donde se imparten acciones formativas en materia cooperativa y empresarial con el fin de mejorar el desempeño de las competencias de los trabajadores.

En materia corporativa se ha continuado con los cursos de formación dirigidos a nuevos miembros de Consejos Rectores y Consejos Sociales, además del programa Bazkide de acogida a los nuevos socios de la cooperativa. ■

Evolución del porcentaje de gastos de formación sobre el total de gastos de personal

2005	0,6
2006	0,6
2007	0,6

Evolución de gastos de Formación

2005	11
2006	13
2007	13

(millones de euros)

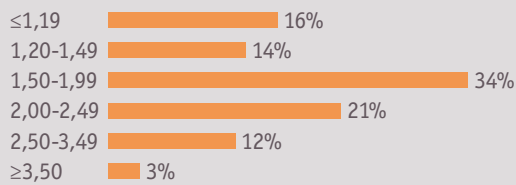
Solidaridad

Solidaridad retributiva

En aplicación del Principio de Solidaridad Retributiva se establece un marco solidario de la retribución al trabajo y del horario de trabajo anual, para todas las cooperativas de la Corporación.

Asimismo, la Política Retributiva contempla abanicos salariales para que no exista una amplia dispersión entre los salarios superiores e inferiores, y remuneraciones homologables con las de los trabajadores asalariados del entorno sectorial y territorial de las cooperativas.

Distribución porcentual de socios en intervalos de índices salariales a 31/12/2007

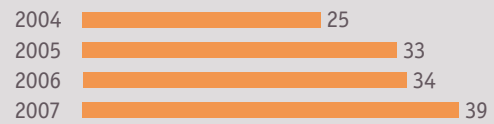


Transformación social

Uno de los rasgos diferenciadores de las cooperativas es el modo de distribución de resultados. Así, entre un 5 y un 10% de los excedentes de Mondragón, deben destinarse a un Fondo de Educación y Promoción Cooperativa (FEPC) con el que se canalizan actividades de contenido social.

En los últimos cuatro años, 2004-2007, la inversión en compromisos solidarios ha ascendido a 132 millones de euros. ■

Recursos corporativos destinados a actividades de contenido social



(millones de euros)

Gestión ambiental responsable

Política medioambiental

En 1997, desde el Consejo General de Mondragón, se dio cuerpo por vez primera a una Política Corporativa en materia de Gestión Medioambiental basada en las siguientes líneas de actuación:

Fomento de la prevención: eliminando los riesgos en su origen o, en su defecto, controlándolos a valores tolerables.

Compromiso hacia el cumplimiento continuo de la legislación medioambiental.

Fomento de la mejora continua en la protección medioambiental en todas las actividades, productos y servicios de la cooperativa.

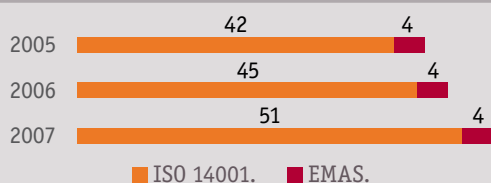
Fomento de los Sistemas de Gestión, integrados en el sistema general de gestión de la empresa, para que todos los puntos anteriores se concreten en una realidad tangible y evaluable.

Dentro de estas líneas comunes de actuación, cada cooperativa o empresa debe decidir el nivel de desarrollo alcanzable en su política medioambiental, teniendo en cuenta su grado de presión, sus riesgos y sus posibilidades de actuación concreta.

En cualquier caso, se trataría de respetar un **nivel mínimo de autoexigencia** impuesto por la Corporación. Este compromiso abarca tanto el cumplimiento de la legislación vigente y aplicable como la implantación de sistemas de gestión medioambiental.

Una vez cumplidos esos niveles mínimos de autoexigencia se deja al arbitrio de cada empresa el ritmo y la manera de alcanzar **niveles de excelencia** que puedan ser certificados por terceros o su adhesión al Reglamento Europeo de Ecogestión y Ecoauditoría (EMAS).

Evolución de la certificación de SGMA de empresas de Mondragón

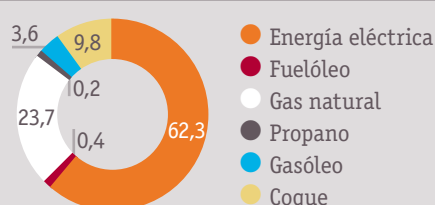


Eco eficiencia

Energía

El consumo energético medio total de Mondragón durante el periodo 2005-2007 se sitúa en 411,64 kWh/mil euros de facturación, con ligeros descensos de un año y otro, lo que supone una reducción del 4% respecto al periodo 2004-2006.

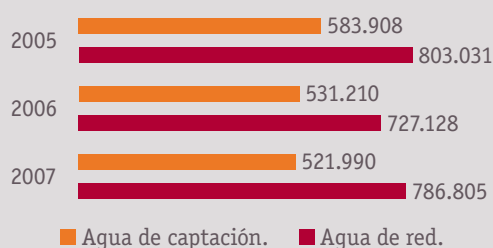
Consumo de energía según fuentes (Kwh/Miles) (%)



Agua

El consumo total de agua por empleado sigue su tendencia a la baja en Mondragón durante el trienio considerado, pasando de 100,8 m³ a 88,5 m³.

Consumo de agua según procedencia (m³)



Materiales

En el consumo total de materiales en Mondragón, durante el periodo 2005-2007 se produce un ligero descenso respecto a los del periodo 2004-2006. Esta disminución se explica por un ligero descenso en valor absoluto del consumo de materiales metálicos, y por la incorporación de datos de nuevos emplazamientos no consumidores de este tipo de materiales.

Control de la contaminación

Vertidos

El caudal total de aguas residuales generado en el año 2007 por las empresas de la corporación ascendió a 1.429 miles de m³, lo cual implica un descenso de 4,5% respecto al 2006.

Residuos

La producción total de residuos en el año 2007 fue de 101,28 Kg/miles €. El 91% de los residuos generados eran inertes y sólo tenían características de peligrosidad el 6%.

Atmósfera

Las emisiones de CO₂, generadas fundamentalmente en las instalaciones industriales de combustión y en las calderas para calefacción, se han incrementado ligeramente respecto a los niveles de años anteriores, como consecuencia del consumo de combustibles como el coque, fuel y gas propano.

Cumplimiento legal

El año 2007 nuestras empresas fijaron una serie de objetivos dirigidos a adecuarse a la normativa medioambiental vigente, que se han materializado en un grado de cumplimiento legal del 91% en materia de autorizaciones administrativas y de niveles de ruido.

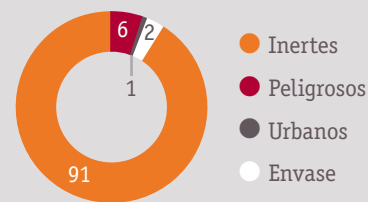
Actuaciones para la mejora

Las líneas de actuación medioambiental de Mondragón se enfocan a la realización de actividades de un alto valor estratégico, como la ecoeficiencia y el ecodiseño, la minimización de impactos y la implantación de sistemas de gestión medioambiental. ■

Valores medios de la calidad de los vertidos (mg/l)



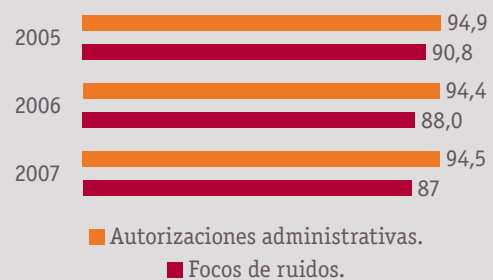
Residuos generados por tipos 2006 (%)



Contribución al efecto invernadero Emisiones CO₂ (Tn/año)

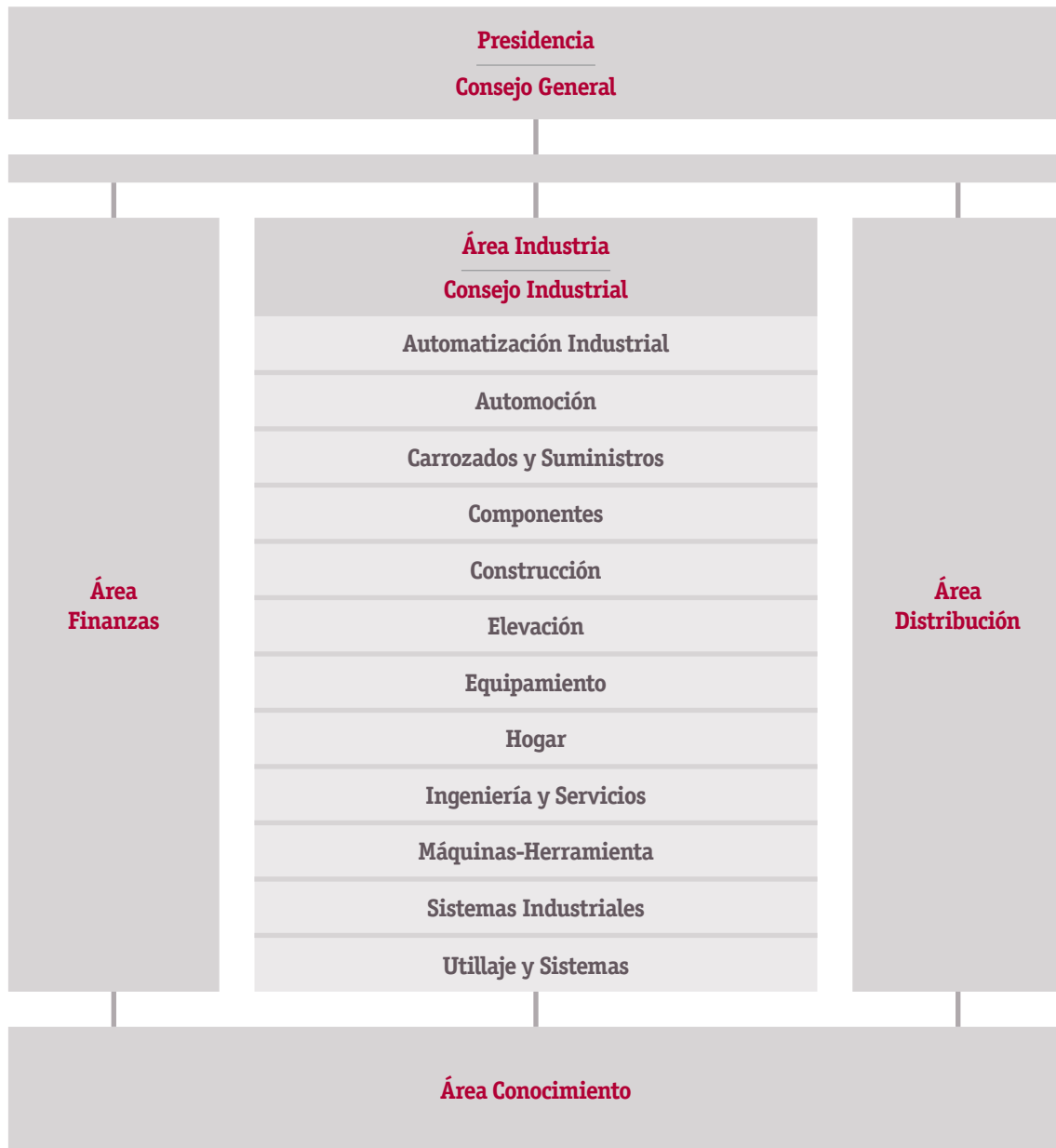


% cumplimiento legal



Estructura Organizativa
Organismos Sociales y Directivos
Relación de Empresas de Mondragón

Estructura Organizativa



Organismos Sociales y Directivos

Comision Permanente

Presidente

Otaegui, Juan María.

Vicepresidenta

Achotegui, Nerea.

Vocales

Agirre, Jon.
Ajuria, José Antonio.
Alustiza, José Antonio.
Arizkorreta, José Luis.
Euba, Jesús Miguel.
Gandarias, José Ignacio.
Gómez-Acedo, Fernando.
Herrera, Miguel.
Igarza, Jon.
Kortazar, Antton.
Lazkanotegi, José Miguel.
Madariaga, José Luis.
Markaide, Agustín.
Martínez, Daniel.
Mendarozketa, Luis María.
Mugarza, Xabier.
Oruna, Ángel.
Uribetxebarria, Mikel.
Urrutia, Mari Carmen.

Secretario

Celaya, Adrián.

Consejo General

Presidente

Aldecoa, José M^a.

Vocales

Barrenechea, Rafael.
Beraza, Manuel.
Dacosta, Constan.
García, Txomin.
Gisasola, Txema.
Goikoetxea, José Ramón.
Kortabarria, Belén.
Mutuberria, Francisco Javier.
Otaegui, Juan M^a.
Zabala, Mikel.

Secretario

Celaya, Adrián.

Consejo Industrial

Presidente

Aldecoa, José M^a.

Vocales

Arregui, J. M^a.
Barandiaran. Ángel.
Barrenetxea, Rafael.
Beraza, Manuel.
Etxebarrieta, Andoni.
Garate, José Ignacio.
García, Txomin.
Gisasola, Txema.
Goikoetxea, José Ramón.
Herrasti, Jesús M^a.
Lizarbe, José Luis.
Mutuberria, Francisco Javier.
Otaño, Iñaki.
Sotil, Javier.
Valls, Javier.

Secretario

Azpiazu, Francisco.

Relación de empresas de Mondragón

Área Finanzas

Banca

CAJA LABORAL

Pº José Mª
Arizmendiarieta s/n
20500 Mondragón (Guipúzcoa)
Tel.: 34 943 719 500
Fax: 34 943 719 778
Servicio.de.Atencion.
al.Cliente@cajalaboral.es
www.cajalaboral.es
ACTIVIDAD:
Banca.

► CAJA LABORAL GESTIÓN

Pº José Mª
Arizmendiarieta, 5
20500 Mondragón
(Guipúzcoa)
Tel.: 34 943 790 114
Fax: 34 943 790 116
www.cajalaboral.es
ACTIVIDAD:
Gestión de fondos
de inversión.

Seguros

LAGUN ARO VIDA

Capuchinos de Basurto 6-2º
48013 Bilbao (Vizcaya)
Tel.: 34 944 798 300
Fax: 34 944 798 383
www.seguroslagunaro.com
ACTIVIDAD:
Seguros de vida.

SEGUROS LAGUN ARO

Capuchinos de Basurto 6-2º
48013 Bilbao (Vizcaya)
Tel.: 34 944 798 300
Fax: 34 944 798 383
www.seguroslagunaro.com
ACTIVIDAD:
Seguros Generales.

Previsión Social

LAGUN ARO

Pº José Mª
Arizmendiarieta s/n
20500 Mondragón (Guipúzcoa)
Tel.: 34 943 790 100
Fax: 34 943 793 531
E-mail: lagunaro@sarenet.es
ACTIVIDAD:
Protección social a los
cooperativistas.

LAGUNARO-MONDRAGÓN

Pº José Mª
Arizmendiarieta s/n
20500 Mondragón (Guipúzcoa)
Tel.: 34 943 790 100
Fax: 34 943 793 531
ACTIVIDAD:
Servicio mancomunado de
prevención de riesgos laborales.

Área Industria

ALECOPI

Loramendi, 11
20500 Mondragón (Guipúzcoa)
Tel.: 34 943 712 405
Fax: 34 943 799 212
E-mail: alecop@alecop.es
www.alecop.es
ACTIVIDAD:
Instalaciones eléctricas
prefabricadas. Proyectos y
recursos educativos. Sistemas
educativos y de formación.

► IHARDUN MULTIMEDIA

Loramendi 11,
20500 Mondragón,
Guipúzcoa
Tel. 34 943 791 807
Fax 34 943 711 755
Mail: sarrera@ihardun.com
www.ihardun.com
ACTIVIDAD:
Producción de materiales
en formatos multimedia
y e-Learning. Desarrollo
páginas Web. Formación
On-Line. Producción
audiovisual. Proyectos
educativos basados
en las TICs.

ALKARGO

Aritz bidea 83, Bº
Atela, Aptdo. 102
48100 Mungia (Vizcaya)
Tel. 34 946 740 004
Fax: 34 946 741 700
E-mail: alkargo@alkargo.com
ACTIVIDAD:

Transformadores de
distribución. Transformadores
de media potencia.
Autotransformadores.
Transformadores secos
encapsulados.

AMPO

Bº Katea, s/n.
Idiazabal (Guipúzcoa)
Tel.: 34 943 188 000
Fax: 34 943 188 130
E-mail: ampo@ampo.es
ACTIVIDAD:
Fundición de acero y
tubo centrifugado para
valvulería industrial-AMPO.
Válvulas industriales para
petroquímica, gas natural,
energía y alumina-POYAM.

AURRENAK

Vitorialanda 15
Ali - Gobeo
01010 Vitoria (Álava)
Tel.: 34 945 244 850
Fax: 34 945 246 912
E-mail: ak@aurrenak.com
ACTIVIDAD:
Utillaje para las diferentes
tecnologías de fundición
de hierro y aluminio en el
mercado de automoción.

BATZ

Bº Torrea 32 - 34
48140 Igorre (Vizcaya)
Tel.: 34 94 6305 000
Fax: 34 94 6305 020
E-mail: botzscoop@batz.es
www.batz.com
ACTIVIDAD:
Fabricación de troqueles.
Sistemas de elevación con
tool kit incluido, sistemas de
freno, módulos de pedales
ensamblados y mecanismos
partes estructurales.

BECKER

Amezqueta Bidea, s/n
20260 Alegia
Tel.: 34 943 653 340
Fax: 34 943 654 243
E-mail: administracion@
gbecker.com
ACTIVIDAD:
Conductores eléctricos
de cobre y aluminio.

BIURRARENA

Pol. Bidebitarte
Donostia Ibilbidea,
28. Apdo. 887
20014 Astigarraga (Guipúzcoa)
Tel.: 34 943 554 350
Fax: 34 943 555 360
E-mail: jlecheve@
biurrarena.com
ACTIVIDAD:
Maquinaria: Comercialización y
S.A.T. de maquinaria de Obras
Públicas. Medio ambiente:
Proyecto y construcción de
plantas de clasificación y
recuperación (envases ligeros,
RCD's, electrodomésticos
y otras tecnologías)
Contenedores soterrados.

MASYRE

La Chaparrilla
Parcela 62
(Sevilla)
Tel.: 95 4475340
Participada al 60%
por Biurrarena
ACTIVIDAD:
Mantenimiento O.P.

CERAMAT

Asteasu Industrialdea,
Sector III, Pabellón 167 D
20159 Asteasu, Guipúzcoa
ACTIVIDAD:
Quemadores de gas
por difusión.

CIKAUTXO

Bº Magdalena 2, B
48710 Berriatua (Vizcaya)
Tel.: 34 946 133 000
Fax: 34 946 133 001
E-mail: cikautxo@cikautxo.es
ACTIVIDAD:
Piezas de caucho para
fundiciones de conducción
de fluidos, amortiguación,
estanqueidad y protección.

CIKAUTXO BORJA

Polígono Barbalanca
50540 Borja (Zaragoza)
Tel.: 34 976 869 486
Fax: 34 976 866 005
ACTIVIDAD:
Tubería de conducción
y fluidos.

CIKAUTXO CZ.

Letni,3867
PSC 46801 Jablone
Nad Nisou 8
Czech Republic
Tel. 420 483 302 241
Fax 420 483 302 239
E-mail: cikautxo@
cikautxo.cz
ACTIVIDAD:
Piezas de caucho para
fundiciones de conducción
de fluidos, amortiguación,
estanqueidad y protección.

CIKAUTXO SK

SLOVAKIA
ul. Budovatelská 6
940 64 Nové Zámky
Tel.: 421 35 6432 002
Tel.: 421 35 6447 077
Fax.: 421 35 6447 033
ACTIVIDAD:
Componentes de caucho.

CIKAUTXO ZARAGOZA

Pol. Ind. San valero,
Nave 101
Ctra. Castellón km. 232
50720 Zaragoza
Tel.: 34 976 501 026
Fax.: 34 976 501 038
ACTIVIDAD:
Componentes de
amortiguación y
estanqueidad.

PARANOIA IND. BORRACHA- CIKAUTXO

Av. Casa Grande, 1.731
Piraporinha CEP 09961- 902
Diadema-SP-(Brasil)
Tel.: 55 11 40666533
Fax.: 55 11 40666182
Participada al 30% por
Cikautxo y al 20% por
MCC Inversiones
ACTIVIDAD:
Piezas de caucho.

COINALDE

Concejo, 10
01013 Vitoria (Alava)
Tel.: 34 945 264 288
Fax: 34 945 253 997
ACTIVIDAD:
Puntas. Alambre.
Malla metálica.

COINALDE POLSKA

UL Japonska 3
55220, Jelcz Lascowice
Tel.: 48 71 381 1266
ACTIVIDAD:
Fabricación de juntas.

COINMA

Vitoriabidea 4-Z.I.
Ali - Gobeo
01010 Vitoria (Alava)
Tel.: 34 945 241 616
Fax: 34 945 240 637
E-mail: info@coinma.com
www.coinma.com
ACTIVIDAD:
Muebles de oficina.

CONSONNI

Bº Trobika, s/n. Apdo. 35
E-48100 Munguía (Vizcaya)
Tel.: 34 946 156 331
Fax: 34 946 156 281
E-mail: consonni@
consonni-scoop.es
www.consonni.mcc.es
ACTIVIDAD:
Resistencias eléctricas para
uso doméstico e industrial.

COPRECI

Avda. de Alava, 3
E-20550 Aretxabaleta
(Guipúzcoa)
Tel.: 34 943 71 94 99
Fax: 34 943 79 23 49
E-mail: home@copreci.es
www.copreci.com
ACTIVIDAD:
Componentes para cocción
a gas, cocción eléctrica,
electrónica de cocción,
lavadoras, lavavajillas
y confort hogar.

COPRECI DO BRASIL

Av. Eurico Ambrogi
Santos, 1900 A
Distrito Industrial
Piracangagua
CEP 12010-970 Taubaté SP
Brasil
Tel.: 55 12 286-1573
Fax: 55 12 286-1553
E-mail: copreci@
copreci.com.br
www.copreci.com
ACTIVIDAD:
Grifos y sistemas de
seguridad para aplicaciones
domésticas de gas.

COPRECI CHINA

South Side of Jinhai
Road, Middle Section
Sanzao Hi-Tech
Industrial Park
519040 Zhuhai, P. R. China
Tel.: 86(0)756 3997266
Fax: 86(0)756 3997269
ACTIVIDAD:
Componentes.

COPRECI CZ

Komenského 274
79368 Dvorce u Bruntálu
Czech Republic
Tel.: 420 646 74 54 92
Fax: 420 646 74 54 95
E-mail: copreci@copreci.cz
www.copreci.com
ACTIVIDAD:
Fabricación de grifos y
sistemas de seguridad
para aplicaciones
domésticas de gas.

COPRECI MÉXICO

C/ Uno, nº 736 Z.I.
Guadalajara
44940 Jalisco
México
Tel.: 52 33 3 145 19 63
Fax: 52 33 3 145 10 56
E-mail fjmendoza@
copreci.com.mx
www.copreci.com
ACTIVIDAD:
Válvulas para barbacoas
a gas y grifos de cocción.
Válvulas para estufas.
Termostatos. Electrobombas.

COPRECI SYSTEMS, S.R.L.

Via G. Galilei, 12
31010-Mareno di Piave (TV)
Italy
Tel.: 39 0438492531
Fax: 39 0438492559
E-mail: coprecisystems@
nline.it
www.copreci.com
ACTIVIDAD:
Rampas y tubings para
cocinas y encimeras.

COPRECI TURKEY

Gosb
Ihsandede Cd. Nº. 135
Gebze - Kocaeli - Istanbul
Turkey
E-mail: home@copreci.es
www.copreci.com
Tel.: 902627511334
Fax: 902627511325
E-mail: ofis@copreci.com.tr
ACTIVIDAD:
Grifos de gas para
cocinas y encimeras.

DANOBAT

Arriaga kalea, 21. Apdo. 28
E-20870 Elgoibar (Guipúzcoa)
Tel.: 34 943 748 044
Fax: 34 943 743 138
E-mail: danobat@danobat.com
www.danobat.com

ACTIVIDAD:

Rectificadoras: CNC, cilíndricas, exteriores e interiores, superficies planas, puente y especiales de aeronáutica. Sierras horizontales y verticales con sistemas de almacenaje. Tornos: CNC, centros de torneado, verticales.

▶ DANOMAR

3400 CLUJ Napoca
-Romania Bdul
MunciiNr 14 P.O.Box1404
Tel.:0040-64-415006
Fax.:0040-64-415047

ACTIVIDAD:

Industria auxiliar para máquinasherramienta.

▶ NEWALL UK

Ocean House, Newark Road
Peterborough
PE1 5UA, UK
Tel.: 44 (0) 1733 894 050
Fax: 44 (0) 1733 892 040
E-mail: sales@newall-uk.com
www.newall-uk.com

ACTIVIDAD:

Rectificadoras para la industria aeroespacial y retro-fitting.

▶ OVERBECK

Konrad Adenauer Strasse 27
D-35745 Herborn, Germany
Tel.: 49 2772 801-0
Fax: 49 2772 801-153
E-mail: info@overbeck.de
www.overbeck.de

ACTIVIDAD:

Rectificadoras cilíndricas de interiores y combinadas interior/exterior.

DANOBAT SISTEMAS

Artzabal auzoa s/n
20820 Deba (Guipúzcoa)
Tel.: 34 943 748 050
Fax: 34 943 743 767
E-mail: ds-sistemas@
ds-sistemas.com
www.ds-sistemas.com

ACTIVIDAD:

Máquinas especiales y transfer. Líneas flexibles de mecanizado. Centros de mecanizado horizontales de alta velocidad.

DANONA

Anardi Area, 2. Apdo. 42
20730 Azpeitia (Guipúzcoa)
Tel.: 34 943 815 900
Fax: 34 943 151 481
E-mail: danona@danona.com
www.danona.com

ACTIVIDAD:

Salones en chapa y melamina. Comedores en chapa y melamina. Dormitorios en chapa y melamina. Dormitorios juveniles en chapa y melamina. Sofás tapizados.

DANONA LITOGRAFÍA

Pol. Ugaldetxo, s/n
20180 Oiartzun (Guipúzcoa)
Tel.: 34 943 491 250
Fax: 34 943 491 660
E-mail: danona@
mccgraphics.com
www.mccgraphics.com

ACTIVIDAD:

Catálogos industriales. Libros. Folletos publicitarios. Memorias. Revistas. Productos gráficos en general.

▶ ROTOK INDUSTRIA GRÁFICA

Pol. Industrial Txirrita-
Maleo. Pabellón 11
Pol. Ugaldetxo, s/n
20100 Renteria (Guipúzcoa)
Tel.: 34 943 344 614
Fax: 34 943 524 767
E-mail: rotok@
mccgraphics.com
www.mmccgraphics.com

ACTIVIDAD:

Rotativa.

DANO-RAIL

Apraiz Kalea, 1
20870 Elgoibar (Guipúzcoa)
Tel.: 943 254 900
Fax: 943 254 901

ACTIVIDAD:

Productos para el mantenimiento ferroviario.

DIKAR

Urarte Kalea, 26. Apdo. 193
Pol. Ind. San Lorenzo
20570 Bergara (Guipúzcoa)
Tel.: 34 943 765 548
Fax: 34 943 760 814
E-mail: comercial@dikar.es

ACTIVIDAD:

Armas deportivas de avancarga.

▶ SHANGHAI WINGROUP LEISURE AND SPORTS EQUIPMENT

8 Menjin Huangdu
Jiading District
Shanghai, China 201 804
Tel.: (86-21) 59 594 769
(86-21) 59 594 169
Fax: (86-21) 59 592 187
E-mail: comercial@
wingroupscoop.com.

ACTIVIDAD:

Aparatos de gimnasia.

▶ WINGROUP

Apartado 168
Urarte, 14
20570 Bergara (Guipúzcoa)
Tel.: 34 943 769 056
Fax: 34 943 769 178
E-mail: comercial@
wingroupscoop.com

ACTIVIDAD:

Tiendas de camping y aparatos de gimnasia.

▶ WINGROUP NORTH AMERICA

5988 Peachtree Corners East
Norcross, GA 30071 - USA
Tel.: +1 770 810 3108
Fax: +1 770 510 2551

ACTIVIDAD:

Tiendas de camping y aparatos de gimnasia.

DOIKI

Pol. Ind. Goitondo 5
48269 Mallabia (Vizcaya)
Tel.: 34 943 171 600
Fax: 34 943 174 273
E-mail: doiki@sarenet.es

ACTIVIDAD:

Utilillaje verificación dimensional. Mecánica de alta precisión. Calibres electrónicos, neumáticos y mecánicos. Utilillaje de mecanizado.

DOMUSA

Bº San Esteban, s/n
20737 Errezil
Apto. 95 - 20730
Azpeitia (Guipúzcoa)
Tel.: 34 943 813 899
Fax: 34 943 815 666
www.domusa.es

ACTIVIDAD:

Calderas Individuales.

ECENARRO

Amilaga Kalea, 15
20570 Bergara (Guipúzcoa)
Tel.: 34 943 762 543
E-mail: ecenarro@
ecenarro.com
www.ecenarro.com

ACTIVIDAD:

Tornillos, espárragos, rótulas y piezas especiales.

EDERFIL

Pol. Industrial, s/n
20250 Legorreta (Guipúzcoa)
Tel.: 34 943 806 050
Fax: 34 943 806 349
E-mail: ederfil@facilnet.es

ACTIVIDAD:

Electric conductors. Conductores eléctricos.

EGURKO

Basusta Bidea, 9. Apdo. 25
20750 Zumaia (Guipúzcoa)
Tel.: 34 943 860 100
Fax: 34 943 143 107
E-mail: comercial@egurko.com

ACTIVIDAD:

Maquinaria para la madera. Chapeadoras de Cantos. Perfiladoras. Combinadas (Chapeadas+Perfiladas). Lijadoras.

▶ EGURKO PLANERKO

St. Oraspie, 10
Incurte, Transilvania Const.
Hala 2, DP 40000 29
Cluj Napoca, Rumanie
Tel 40 364 401 452

ACTIVIDAD:

Maquinaria para madera.

EIKA

Etxebarria - Apdo. 20
E-48277 Markina (Vizcaya)
Tel.: 34 946 167 732
Fax: 34 946 167 746
E-mail: eika@eika.es
www.eika.es

ACTIVIDAD:

Resistencias eléctricas blindadas. Placas eléctricas de cocción. Focos de calor y Controles Touch para encimeras vitrocerámicas.

▶ CZEIKA

Prùmyslová, 3143/5
796 01 Prostějov
Czech Republic
Tel.: 420 582 36 04 40
Fax: 420 582 36 04 00
E-mail: czeika@czeika.cz
www.eika.es

ACTIVIDAD:

Placas eléctricas para cocinas.

▶ FOUNDEIK

Nádražní, 50 Hlubocky-
Mariánské
Údolí 783 66 Czech Republic
Tel.: 00 420 585162060
Fax: 00 420 585167800
E-mail: larana@foundeik.cz

ACTIVIDAD:

Fundición.

► **EIKA MÉXICO**

Av. de las Misiones
10 Módulo 7,
Parque Industrial Bernardo
Quintana 3ª Sección
El Marqués 76246, Querétaro
México

Tel.: 52 442 2216496
Fax: 52 442 2216218

ACTIVIDAD:

Fabricación y venta
de componentes de
cocción eléctrica.

► **EIKA POLSKA**

Ul. Grabiszynska 163
53439 Wrocław
Poland

Tele.: 487 133 25257
Fax: 487 133 24568

E-mail: rekrutacja@eika.pl

ACTIVIDAD:

Resistencias eléctricas.

ELECTRA-VITORIA

C/Zurruquiteta,30
Pol.Industrial Jundiz
01015 Vitoria (Alava)

Tel.: 945-290230

E-mail: comercial@
electra-vitoria.com

ACTIVIDAD:

Sistemas de elevación.

► **EV INTERNACIONAL**

Avda. Todos los Santos 75/60
Parque Industrial
Pacífico, 2ª Secc.
22709 Tijuana, México
Tel. 52 664 660 6390

ACTIVIDAD:

Sistemas de elevación.

► **QUALITY LIFTS PRODUCTS**

Unit,6 - Whaddon Bussiness
Park, Whaddon
Nr Salisbury Wiltshire,
SP5 3HF
England

Tel.: 00 44 0 1722711122

ACTIVIDAD:

Sistemas de elevación.

ELKAR

Larrondo Beheko Etorbidea,
Edif. 4 48180 Loiu (Vizcaya)

Tel.: 34 944 535 205

Fax: 34 944 535 776

E-mail: elkar@

mccgraphics.com

www.mccgraphics.com

ACTIVIDAD:

Catálogos industriales.
Libros. Folletos publicitarios.
Memorias. Revistas. Productos
gráficos en general.

EMBEGA

P. I. San Miguel, s/n
E-31132 Villatuerta Navarra
Tel.: 34 948 54 87 00
Fax: 34 948 54 87 01
E-mail: embega@embega.es
www.embega.com

ACTIVIDAD:

Componentes metálicos
y decorativos para
electrodomésticos. Teclados
de membrana. Juntas
de estanqueidad por
impresión polimérica.

EREDU

Ola Auzoa, 4
20250 Legorreta (Guipúzcoa)

Tel.: 34 943 806 100

Fax: 34 943 806 374

E-mail: eredu@eredu.com

ACTIVIDAD:

Muebles metálicos para
campo, playa y jardín. Mueble
interior de diseño moderno.

ESTARTA

Sigma Industrialdea
Xixilion kalea, 2, Pab.
10 Apdo. 147

E-20870 Elgoibar (Guipúzcoa)

Tel.: 34 943 743 705

Fax: 34 943 741 758

E-mail: estarta@estarta.com

www.estarta.com

ACTIVIDAD:

Construcción de
rectificadoras sin centros.

ETORKI

Pol. Ind. Murga, 16
01479 Murga-Aiala (Alava)

Tel.: 34 945 399 072

Fax: 34 945 399 223

E-mail: etorki@coverlink.es

ACTIVIDAD:

Escuadrias de pino Insignis.

EVAGRAF

Polígono Alibarra, 64
01010 Vitoria (Alava)

Tel.: 34 945 245 550

Fax: 34 945 245 612

E-mail: evagraf@

mccgraphics.com

ACTIVIDAD:

Catálogos. Revistas. Libros.
Carteles. Folletos. Memorias.

FAGOR ARRASATE

Bº San Andrés, 20. Apdo. 18
20500 Mondragón (Guipúzcoa)

Tel.: 34 943 719 999

Fax: 34 943 799 677

E-mail: fagorarrasate@

fagorarrasate.com

www.fagorarrasate.com

ACTIVIDAD:

Prensas y sistemas de
estampación. Sistemas
de procesado de banda.
Sistemas de fabricación de
piezas metálicas complejas
en continuo. Sistemas de
fabricación de tubo soldado
y sistemas de fabricación de
perfiles. Troqueles transfer,
progresivos y convencionales.
Ingeniería y consultoría.

► **FAST**

Nafarroa Etorbidea, 31
20500 Mondragón
(Guipúzcoa)

Tel.: 943 71 20 30

Fax: 943 71 21 63

ACTIVIDAD:

Prensas de Forja y
Servicios de Asistencia
Técnica y Retrofitting.

► **GILLET**

Rechbergstrasse, 29
71127 Gaißfelden, Germany

Tel.: 49 703 297 9621

Fax: 49 703 297 9621

Participada al 50%

por Fagor Arrasate.

ACTIVIDAD:

Diseño y fabricación de
transfers y periféricos
para prensas.

FAGOR AUTOMATION

Bº San Andrés s/n. Apdo. 144
20500 Mondragón (Guipúzcoa)

Tel.: 34 943 719 200

Fax: 34 943 791 712

E-mail: info@

fagorautomation.es

www.fagorautomation.com

ACTIVIDAD:

Sistema de control numérico
(CNC). Visualizadores
digitales de cotas. Sistemas
de captación lineales y
rotativos. Sistemas digitales
de regulación y motores.

► **BEIJING FAGOR**

AUTOMATION EQUIPMENT

C-1 Yandong Building,
No. 2 Wanhong Xijie,
Xibajianfang

Chaoyang District

Beijing, Zip Code: 100015

Tel.: 86-10-84505858

Fax: 86-10-84505860

E-mail: sale@

fagorautomation.com.cn

ACTIVIDAD:

Automatización y control.

FAGOR EDERLAN

Paseo Torrebaso, 7
20540 Eskoriatza (Guipúzcoa)

Tel.: 34 943 719 000

Fax: 34 943 719 001

www.fagorederlan.es

ACTIVIDAD:

Brazos de suspensión.
Portamanguetas. Cárteres
de mecanismos. Cárrteres de
Embrague. Tapas cajas de
cambio. Discos Tambores.
Calipers. Tapas de culata.
Carcasa Diferencial. Cajas
de Transmisión.

► **AUTOMÓDULOS ARAGÓN**

Polígono Barbablanca
50540 Borja (Zaragoza)

Tel.: 976 866 077

Fax: 976 866 078

ACTIVIDAD:

Montaje de ejes traseros

para automóviles.

► **FAGOR EDERLAN BORJA**

Pol. Barbalanca, s/n
50540 Borja (Zaragoza)

Tel.: 34 976 869620

Fax: 34 976 869642

E-mail: a.lazaro@borja.

fagorederlan.es

ACTIVIDAD:

Montaje de columnas
delanteras de suspensión
para automóviles.

► **FAGOR EDERLAN**

BRASILEIRA

Av. Nicolau Cesarino,
2297 - Bairro Ponte Alta
Cx Postal 15 - CEP 37640-000

Extrema- MG-Brasil

Tel: 55-35 3435 8200

Fax: 55-35 3435 8248

ACTIVIDAD:

Fundición de componentes
de automoción. Mecanizado
de portamanguetas.
Productos: Portamanguetas,
Calipers, Soportes de
Freno y Diferenciales.

► **FAGOR EDERLAN SLOVENSKO**

Priemyselná 12
965 63 ĩar nad Hronom
Slovakia
Tel.: 421/ 45/ 601 5602, 5500
Fax: 421/ 45/ 601 5750
ACTIVIDAD:
Inyección en aluminio
y mecanizado.

► **FIT AUTOMOCI3N**

Barrio San Juan,
s/n. Apdo. 80
20570 Bergara (Guipúzcoa)
Tel.: 34 943 769 044
Fax: 34 943 769 156
Participada al 66% por Fagor
Ederlan y MCC Inversiones.
ACTIVIDAD:
Fabricación de
Pinzas de Freno.

► **LUZURIAGA TAFALLA**

Tafalla (Navarra)
Tel.: 34 948 700 250
Fax: 34 948 702 054
E-mail: central@
vluzuriaga.es

ACTIVIDAD:
Fundición de bloques y
culatas para motores.

► **LUZURIAGA USURBIL**

C/ Txiki-Erdi
20170 Usurbil (Guipúzcoa)
Tel.: 34 943 370 200
Fax: 34 943 365 564
ACTIVIDAD:
Fundición de carcasas
de freno.

FAGOR ELECTRODOMÉSTICOS

Bº San Andrés, s/n.
20500 Mondragón (Guipúzcoa)
Tel.: 34 943 719 100
Fax: 34 943 796 881
E-mail: info@fagor.com
www.fagor.com
ACTIVIDAD:
Cocinas. Hornos. Campanas.
Hornos Microondas. Aire
Acondicionado. Frigoríficos
y Congeladores. Lavadoras.
Secadoras y Lavavajillas.
Calentadores. Termos.
Acumuladores. Calderas.
Muebles de Cocina y Menaje.

► **EDESA**

Cervantes, 45
48970 Basauri (Vizcaya)
Tel.: 34 902 105010
Fax: 34 944 490 303
www.edesa.com
ACTIVIDAD:
Aparatos electrodomésticos
línea blanca.

► **EKISUN**

Avda. Cervantes 45
48970 Basauri (Vizcaya)
Tel.: 944 667100
ACTIVIDAD:
Sistemas solares
fotovoltaicos.

► **EXTRA ELECTROMENAGER**

Avenue Hassan II
BP 179 Mohammedia
Morocco
Tel.: 212 2 3327412
Fax 212 2 3327425
ACTIVIDAD:
Fabricación de
electrodomésticos.

► **FAGOR-BRANDT**

7 Rue Henri Becquerel
92854 Rueil-Malmaison
Cedex-France
Tel.: 33 (0) 147 166 800
ACTIVIDAD:
Fabricación de
electrodomésticos.

► **SHANGHAI MINIDOMÉSTICOS COOKWARE**

21D, East OceanCentre (II)
no. 618 Yan an Road East
Shanghai, P.R.C. 20001
Tfno. (86 21) 5385 4339
ACTIVIDAD:
Minidomésticos.

► **GEYSER GASTECH**

Bº San Juan s/n. Apdo. 151
20570 Bergara (Guipúzcoa)
Tel.: 34 943 769 004
Fax: 34 943 767 136
Participada al 50% por
Fagor Electrodomesticos.
ACTIVIDAD:
Calentadores de Agua a Gas.

► **GRUMAL**

Gerraundi, 1 - Apartado 100
20730 Azpeitia (Guipúzcoa)
Tfno. 943 157008
E-mail: export@grumal.com
ACTIVIDAD:
Componentes para la
fabricación de muebles.

► **FAGOR MASTERCOOK**

Zmigrodzka 143 St.
Wroclaw Poland
Tel.: 00 48 713 244 542
Fax: 00 48 713 253 363
E-mail: jugarte@
wrozamet.pl
Participada al 75,96% por
MCC Inversiones y Fagor
Electrodomesticos.
ACTIVIDAD:
Fabricación
electrodomésticos.

► **IBAI**

Bº San Andrés, 18
20500 Mondragón
(Guipúzcoa)
Tfno. 943 037 100
Fax: 943 250 001
ACTIVIDAD:
Equipamiento auxiliar
del hogar.

► **PROIEK**

Bildosola Auzunea
Parcela J1
48142 Artea (Vizcaya)
Tel: 94 656 404 / 902 541 212
www.proiek.com
ACTIVIDAD:
Diseño y fabricación de
equipamiento urbano y
para la construcción.

► **ROTÁRTICA**

Avda. Cervantes 45
48970 Basauri (Vizcaya)
Tfno. 944 667100
ACTIVIDAD:
Bombas de calor.

FAGOR ELECTRÓNICA

Bº San Andrés s/n
E-20500 Mondragón
(Guipúzcoa)
Tel.: 34 943 71 25 26
Fax: 34 943 71 28 93
E-mail: fe@fagorelectronica.es
sc.sales@fagorelectronica.es
www.fagorelectronica.com
ACTIVIDAD:
Semiconductores discretos
para montaje axial y
superficial SMD. Sistemas
para recepción TV analógica
y digital. Domótica. Circuitos
de regulación y control para el
sector de electrodomésticos y
automoción. Comunicaciones
Inalámbricas.

► **FAGOR ELECTRÓNICA (CANTABRIA)**

Technological
Development Centre
Av. de los Castros, s/n
E-39005 Santander
(Cantabria)
Tel.: 34 942 291 400
Fax: 34 942 200 921
E-mail: dsantander@
fagorelectronica.es
www.fagorelectronica.com
ACTIVIDAD:
Gestión de flotas. Redes Wifi.

► **FAGOR ELECTRONICS (THAILAND) LTD.**

Wellgrow I.E., Bangna-
Trad Km 36,
82 Moo 5, Bangsamak,
Bangpakong,
Chachoengsao, 24180
Thailand
Tel.: 66 38 570087-90
Fax: 66 38 570091
E-mail: fagthai@
loxinfo.co.th
www.fagorelectronica.com
ACTIVIDAD:
Semiconductores
discretos para montaje
axial y superficial.

FAGOR INDUSTRIAL

Santxolopetegui, 22. Apto. 17
20560 Oñati (Guipúzcoa)
Tel.: 34 943 718 030
Fax: 34 943 718 181
E-mail: info@
fagorindustrial.com
www.fagorindustrial.com
ACTIVIDAD:
Lavavajillas 300 a 3.000
platos/h. Lavavasos.
Lavadoras 7-10-14-25-50
kg. Cocinas. Marmitas.
Sartenes basculantes.
Freidoras. Fry-tops. Hornos
a convección y mixtos (gas y
eléctricos). Frío comercial.

► **DANUBE**

Parq D'Activités de
Sologne, BP 19
41600 Lamotte-Beuvron
Tel.: 33-2-548 80 576
Fax: 33-2-549 68 904
E-mail: info@danube-
internacional.com
Participada al 60% por
Fagor Industrial.
ACTIVIDAD:
Planchadoras y secadoras
industriales.

► **EDESA HOSTELERÍA**

Polígono Can Milans
C/Can Milans, 15
08110 Montcada i
Reixac, (Barcelona)
Tel.: 34 935 651 150
Fax: 34 935 640 745
E-mail: barcelona@
fagorindustrial.com
ACTIVIDAD:
Productos para preparación
de alimentos.

► **FAGOFRI**

Ctra. Córdoba-Málaga km. 8
14900 Lucena (Córdoba)
Tel.: 34 956 516 179
Fax: 34 957 515 621
Participada al 51% por
Fagor Industrial.
ACTIVIDAD:
Aparatos de frío.

► **FAGOR ENDÜSTRIYEL
DAYANIKLI**

Gebze Güzeller
Organize San. Sit
Inon Mah. Balçık Yolu Üzeri
32 M IV B Pafta 4133 Ada 4-5
Parsel
Gebze/Kocaeli,
Turkey
Tel.: 90 262 751 1031
ACTIVIDAD:
Equipamiento comercial.

► **FAGOR GASTRO POLSKA**

UL. Gdanska
Palmiri, 05-152 Czosnow
Poland
Tel 00 48 223 120 000
ACTIVIDAD:
Aparatos de frío y
Preparación Estática.

► **FAGOR INDUSTRIAL
MÉXICO**

Parque Industrial
Tres Naciones, 2ª etapa
San Luis de Potosí, SLP,
México, CP-78395
Teléfono, 52 444 137 0500
Fax 52 444 137 0509
ACTIVIDAD:
Equipamiento integral en
el sector de hostelería.

► **TALLERES ROCA**

Polígono Industrial
La Quintana
08514 San Juliá de
Vilatorrada (Barcelona)
Tel.: 34 938 122 770
E-mail: info@primer.es
ACTIVIDAD:
Fabricación y compra-venta
de maquinaria y accesorios
para la industria hostelera.

FPK

Polígono Ugaldeguren II, P-10 II
48170 Zamudio (Vizcaya)
Tel.: 34 944 522 605
Fax: 34 944 522 156
E-mail: fpk@fpksa.com
Participada al 50% por
MCC Inversiones.

ACTIVIDAD:
Soportes de montaje en
plástico. Tapas de motor.
Cápsulas de insonorización.

GERODAN

Urola 6. Edificio Loyola 91
20730 Azpeitia (Guipúzcoa)
Tfno. 943 157979
E-mail: gerodan@danona.com
ACTIVIDAD:
Industria del mueble.

GOIMEK

Itziar Industrialdea,
2. Partzela
20829 Itziar-Deba (Vizcaya)
Tel.: 943 606315
Fax: 943254405
ACTIVIDAD:
Mecanizado de alto
rendimiento.

GOITI

Arriaga Kalea 1 Apdo. 80
E-20870 Elgoibar (Guipúzcoa)
Tel.: 34 943 748 023
Fax: 34 943 748 144
E-mail: danobat@goiti.com
www.goiti.com
ACTIVIDAD:
Punzonadoras de chapa CNC.
Punzonadora de CNC con
cizalla incorporada. Máquina
de corte por láser. Plegadora
automática y sistemas flexibles
de punzonado plegado.
Herramienta de punzonadora.
Punzonadora combinada.

GSR

Uribe Auzoa, 13
20500 Mondragón (Guipúzcoa)
Tel.: 34 943 712 164
Fax: 34 943 712 165
E-mail: gsr@gsr.coop
ACTIVIDAD:
Gestión de Servicios
Residenciales.

HERTELL

Polígono Industrial, 2
20267 Ikastegieta (Guipúzcoa)
Tel.: 34 943 653 240
Fax: 34 943 653 332
E-mail: info@hertell.net
www.hertell.net
ACTIVIDAD:
Fabricación de bombas
de vacío, válvulas y
accesorios para cisternas.

IRIZAR

Zumarraga bidea, 8
20216 Ormaiztegui (Guipúzcoa)
Tel.: 34 943 809 100
Fax: 34 943 889 101
E-mail: irizar@irizar.com
www.irizar.com
ACTIVIDAD:
Carrozado de autocares de lujo
de larga y media distancia.

► **IRIZAR BRASIL**

Rodobia Mal. Rondon,
Km. 252,5
CEP 18603-970
Botucatu-SP-Brasil
Tel.: 55 14 68028000
Fax: 55 14 68028001
E-mail: irizar@irizar.com.br
ACTIVIDAD:
Fabricación de autobuses.

► **IRIZAR MAGHREB**

Oulja, Km 0,300
Sale Marruecos
Tel.: 212 37 81 01 15
Tel.: 212 37 80 76 68
E-mail: irizarma@
iam.net.ma
ACTIVIDAD:
Fabricación de autobuses.

► **IRIZAR MÉXICO**

Parque Ind. bernardo
Quintana
Parcelas 7 al 12-Manzana14
Municipio El Marqués
Queretaro-México
Tel. 524 42 2382500
Fax 524 42 2266630
E-mail: clientes@
irizar.com.mx
ACTIVIDAD:
Fabricación de autobuses.

► **IRIZAR SOUTHERN AFRICA**

1.012 Kruger Avenue,
PO Box. 16.468
Lyttelton MA
Nor, 0157 Centurion, Gauteng
South Africa
Tel : 27 126 441 568
Fax: 27 126 441 489
ACTIVIDAD:
Fabricación de autobuses.

► **IRIZAR TVS**

Trichy Road, Viralimalai
621316 Tamil Nadu
INDIA
Tel.: 00 91 4339 20393
Fax: 00 91 4339 20236
E-mail: irizar_tv@sify.com
ACTIVIDAD:
Carrocería de autobuses/
autocares.

► **HISPACOLD**

Autovía Sevilla-Málaga, K 1,8
41016 Sevilla (Sevilla)
Tel.: 34 954 677 480
Fax: 34 954 999 728
Participada al 65% por Irizar
ACTIVIDAD:
Fabricación de autobuses.

► **MASATS**

Mestre Alapont
08253 San Salvador
Tel.: 34 938 352 900
Fax: 34 938 358 400
Participada al 52% por Irizar.
ACTIVIDAD:
Fabricación de autobuses.

► **TIANJIN IRIZAR COACH**

167, 11th
Haibin Road
Tianjin China
Tel.: 22 25 762788
Fax: 22 25 762766
Participada al 36% por Irizar.
ACTIVIDAD:
Fabricación de autobuses.

KIDE

Pol. Gardotza, s/n
48710 Berriatua (Vizcaya)
Tel.: 34 946 036 208
Fax: 34 946 036 221
E-mail: kide@kide.com
www.kide.com
ACTIVIDAD:
Paneles aislantes y puertas
para cámaras frigoríficas,
recintos refrigerados,
minicámaras.

LANA

C/ Santxolopetegui
Auzoa, 24
20560 Oñati (Guipúzcoa)
Tel.: 34 943 780 111
Fax: 34 943 783 222
E-mail: info@lana-scoop.es
www.lana-scoop.es
ACTIVIDAD:
Segunda transformación
de la madera para el sector
de la construcción. Tablero
tricap para encofrar.

► **ELUR**

Avda.Gasteiz,22-bis
01008 Vitoria (Alava)
Tel.: 945 155540
www.elurestructuras.com
ACTIVIDAD:
Solución integral de
estructuras de madera.

► **CZECH LANA**

Chrudimská 584
58263 Zdirecnad Doubravou
Tel. 00420 569 430 060

ACTIVIDAD:

Segunda transformación de la madera para el sector de la construcción. Tablero tricapa para encofrar.

LATZ

Avda. de los Gudarís, s/n
Apdo. 56
20140 Andoain (Guipúzcoa)
Tel.: 34 943 592 512
Fax: 34 943 591 391
E-mail: mendlatz@sarenet.es

ACTIVIDAD:

Brocas standard de HSS, HSSCo y metal duro integral. Herramientas especiales de HSS, HSSCo y metal duro integral.

LEALDE

Barrio Kortazar s/n. Apdo. 11
E-48.288 Ispaster (Vizcaya)
Tel.: 34 946 844 004
Fax: 34 946 844 130
E-mail: lealde@lealde.com
www.lealde.com

ACTIVIDAD:

Tornos Horizontales CNC.
Tornos para válvulas de fluidos.

LKS

Pº José Mª Arizmendiarieta, 5
20500 Mondragón (Guipúzcoa)
Tel. 34 902 540 990
Fax: 34 943 771 012
E-mail: lksmondr@lks.es

ACTIVIDAD:

Consultoría: Asesoramiento a Dirección, Soluciones Concretas, Formación en Estrategia, Calidad y Mejora Continua, Marketing, Organización y RRHH, Ingeniería Industrial y Logística, Económico-Financiero. Auditoría de cuentas. Ingeniería de Telecomunicaciones.

► **ABANTAIL**

Iturriotz kalea, 21, behe
20500 Mondragón,
Guipúzcoa
Tel.: 943 712560
Fax: 943 712568
Web: www.abantail.com
e-mail: contacto@abantail.com

ACTIVIDAD:

Servicio integral para la optimización del Diseño Adaptativo de las empresas.

► **ATE RECURSOS HUMANOS**

Comandante Santa Pau 8/10
50008 Zaragoza
Tel. 976 22 49 27
Fax 976 23 88 47

e-mail: ate@

aterecursoshumanos.com
Participada al 64% por LKS

ACTIVIDAD:

Recursos humanos, formación, investigación de mercados, marketing.

► **AURKI**

Edificio Oficinas
Industrialdea
20240 Ordizia, Guipúzcoa
Tel. 943 16 03 14
Fax 943 16 21 27
seleccion@lks.es

Participada al 64% por LKS

ACTIVIDAD:

Selección y formación.

► **I3S**

Alameda Urquijo, 18-1º dcha.
48008 Bilbao (Vizcaya)
Tel.: 34 944 180 261
Fax. 34 944 424 726

Conde Peñalver, 17
28006 Madrid
Tel: 34 914 321 833

www.lks.es

www.i3s.es

E-mail: info@i3s.es

ACTIVIDAD:

Implantación de productos SAP.

► **IBAI SISTEMAS**

Prado 20 – interior izquierda
01005 Vitoria-Gasteiz, Alava
Teléfono 945 28 78 00
Fax: 945 20 01 57

e-maila, ibai@ibai.com

Participación 52% de LKS.

ACTIVIDAD:

Servicios informáticos, programación y mantenimiento de software.

► **INDABA CONSULTORES**

Parque empresarial Zuatzu,
Edificio Urumea, planta 1ª.
Zubiberri Bidea, 31
20018 San Sebastián
Tel.: 943 261 121
Fax: 943 016 001

www.lks.es

www.indaba.es

E-mail: indaba@indaba.es

ACTIVIDAD:

Desarrollos J2EE, basado en soluciones "Open Source".

► **LK WENDLAND ABOGADOS**

Paseo Salamanca, 5 – 1º C
20003 Donostia, Guipúzcoa
Teléfono 943 42 89 20
Fax 943 42 01 99

e-mail: sansebastian@

lk-wendland.com

www.lks.es

www.lk-wendland.com

Participación 50% de LKS.

ACTIVIDAD:

Servicios jurídicos, despacho hispano-alemán.

► **LKS-GASSÓ AUDITORES**

Polígono Basabe,
pabellón E0 1ª
20550 Aretxabaleta
Guipúzcoa

Tel.: 943 037 480

Fax: 943 037 481

www.gassomri.com

E-mail: infolk@lks.

gassorsm.com

Participada al 85 % por LKS.

ACTIVIDAD:

Auditoría, consolidación, due diligence.

► **LKS IAMM**

Ribera de Axpe,
11-OficinaL205
48950 Erandio (Vizcaya)
Tel.: 34 946 051 100

Fax: 34 946 051 101

www.lks.es

E-mail:

investigacioondemercados@lks.es

Participada al 65% por LKS.

ACTIVIDAD:

Investigación avanzada de mercado y marketing.

► **PROSPEKTIKER**

Parque Zuatzu –
Edificio Urumea,
Planta 1ª – Local 1
Zubiberri Bidea, 31
20018 Donostia, Guipúzcoa
Teléfono

943 83 57 04

Fax 943 13 25 20

e-maila prospe01@

prospektiker.es

Web www.prospektiker.es

Participación 52% de LKS

ACTIVIDAD:

Asesoramiento a organizaciones, planes prospectivo-estratégicos, y Gestión de la información y el conocimiento.

► **SEI**

Technopole Izarbel Inmeuble
Cré@ticitité Bâtimen A
64210 Bidart, France
Tel.: 335 5958 0000

Fax: 335 5958 0199

E-mail: info@seimcc.com

www.lks.es

www.seimcc.com

Participada al 85% por LKS.

ACTIVIDAD:

Informática y desarrollo de software.

LKS INGENIERÍA

Pº José Mª Arizmendiarieta, 5
20500 Mondragón (Guipúzcoa)
Tel.: 34 943 712 488

Fax: 34 943 793 878

E-mail: ingenieria@

lksingenieria.es

www.lks.es

ACTIVIDAD:

Servicios técnicos de arquitectura, ingeniería, consultoría, inmobiliaria, diseño e innovación.

► **GSR**

Uribe Auzoa, 13
20500 Mondragón
(Guipúzcoa)

Tel.: 34 943 712 164

Fax: 34 943 712 165

E-mail: gsr@gsr.coop

ACTIVIDAD:

Gestión de Servicios Residenciales.

► **INDISER**

Plaza Alférez Provisional,
5 entreplanta
26001 Logroño (La Rioja)
Tel.: 941 221 318

Fax: 941 226 558

E-mail: indiser@indiser.com

ACTIVIDAD:

Ingeniería Proyectos de Bodegas.

► **LKS STUDIO**

Almagro, 15 - 5ª planta
28010 Madrid
Tel.: 917 022 474

Fax: 917 022 475

E-mail: s@lksstudio.es

www.lksstudio.es

Participada al 60% por

LKS Ingeniería.

ACTIVIDAD:

Gestión de Proyectos de Edificación.

► **LKS TASACIONES**

Pol. Basabe E0-13
20550 Aretxabaleta
(Guipúzcoa)
Tel.: 902 312 100
Fax: 902 312 101
E-mail: tasaciones@
lkstasaciones.es
www.lks.es
Participada al 90% por
LKS Ingeniería.
ACTIVIDAD:
Estudios de mercados
inmobiliarios y apoyo a
consultoría inmobiliaria.

LORAMENDI

Alibarra, 26
01010 Vitoria (Álava)
Tel.: 34 945 184 300
Fax: 34 945 184 304
E-mail: info@loramendi.com
www.loramendi.com
ACTIVIDAD:
Maquinaria para
fundición y montaje.

MAIER

Pol. Ind. Arabieta,
s/n. Apdo. 103
48300 Gernika (Vizcaya)
Tel.: 34 946 259 200
Fax: 34 946 259 219
E-mail: gernika@maier.es
ACTIVIDAD:
Inyección de plástico.
Matricería. Acabados:
Cromado, Serigrafía,
Termograbado, Tampografía,
Pintura, Láser, etc.

► **MAIER CZ**

Prumyslova 14a
79601 Postejov
Czech Republic.
ACTIVIDAD:
Componentes de automoción.

► **MAIER FERROPLAST**

Polígono "A Granxa"
Paralela 2, Rua 1
36400 Porriño (Pontevedra)
Tel.: 34 986 342 020
Fax: 34 986 342 999
ACTIVIDAD:
Inyección de termoplásticos.

► **MAIER NAVARRA**

Polígono Ind. Elordi, s/n
31979 Iraizotz-
Ultzama (Navarra)
Tel.: 34 948 309 210
Fax: 34 948 309 333
ACTIVIDAD:
Inyección de plásticos.

► **MAIER UK**

Chaserwater Heaths
Industrial Area
Attwood Road
Burntwood
West Midlands WS7 8GJ
UK
Tel.: 00 44 1543 277460
Fax: 00 44 1543 278752
E-mail: maieruk@
muk.maier.es
ACTIVIDAD:
Inyección de plástico
y acabados.

MAPSA

Ctra. Echauri, 11
31160 Orcoyen (Navarra)
31080 Pamplona
Tel.: 34 948 325 011
Fax: 34 948 325 323
E-mail: gerencia@mapsa.net
ACTIVIDAD:
Fabricación de Llantas de
Aluminio. Fabricación de
carcasas para Bomba de Agua.
Piezas de Aluminio Fundidas
por Baja Presión y Gravedad.

MATRICI

Polígono Ugaldeburu II
48170 Zamudio (Vizcaya)
Tel.: 34 946 002 020
Fax: 34 944 522 225
E-mail: info@matrici.com
www.matrici.com
ACTIVIDAD:
Ingeniería, diseño y
fabricación de utillaje,
tanto embutición como
chapistería, para carrocerías
de automoción. Proyectos de
paquetes completos, servicios
integrados llave en mano que
comprenden el diseño global
(ingeniería concurrente,
simulación, prototipos, diseño
sólido y 3D), la fabricación
(mecanizado en alta velocidad,
montaje y puesta a punto) y
la puesta en fabricación del
utillaje en la planta del cliente.

► **MB LUSITANA**

Rua das Fontainhas
Casal da Lebre
2430-180 Marinha Grande
Tfno.: 351244570350
Fax: 351244570351
ACTIVIDAD:
Fabricación y puesta a
punto de troqueles para el
sector de Automoción.

► **MB SISTEMAS**

Políg. Indust. Igeltzera
Igeltzera, 8
48610 Urduliz (Vizcaya)
Tel.: 34 944 030 626
Fax: 34 944 030 627
E-mail: comercial@
mbsistemas.es
ACTIVIDAD:
Sistemas de ensambles
y soldadura de chapa.

► **MB TOOLING**

Polígono Industrial sector
UI-13, parcela 2A-2
48340 BOROA (Amorebieta)
ACTIVIDAD:
Puesta a punto de
troqueles para el sector
de Automoción.

MATZ-ERREKA

Bº de Ibarreta, s/n
E-20577 Antzuola (Guipúzcoa)
Tel.: 34 943 78 60 09
Fax: 34 943 76 63 75
E-mail: matzerreka@
matzerreka.mcc.es
www.matz-errek.com
ACTIVIDAD:
Transformación de plástico
por inyección. Elementos
de fijación. Automatismos
para puertas y ventanas.

► **MATZ-ERREKA MÉXICO**

Misión de Bucareli, 8
Parque Industrial
Bernardo Quintana,
El Marqués - 76249
(Querétaro)
MÉXICO
Tel.: 52 442 221 6078
Fax: 52 442 221 6080
E-mail: u.sabatie@
errek-mex.com
ACTIVIDAD:
Transformación de
plástico por inyección.

MCCTELECOM

Polígono Basabe F0-2ªplanta.
20550 Aretxabaleta
(Guipúzcoa)
Tel. 34 943 712 451
Fax. 34 943 712 351
E-mail: gipuzkoa@
mcctelecom.es
www.mcctelecom.es
ACTIVIDAD:
Servicios de
telecomunicaciones.

MONDRAGÓN ASSEMBLY

Polígono Industrial
Bainetxe, Pab. 5-A
20550 Aretxabaleta
(Guipúzcoa)
Tel.: 34 943 712 080
Fax: 34 943 712 210
E-mail: info@mondragon-
assembly.com
ACTIVIDAD:
Sistemas de montaje
automático. Robótica.

► **MONDRAGÓN
ASSEMBLY MÉXICO**

El Marqués Norte 2, Nave B
C.P. 76240 Mpio. El Marqués,
Querétaro, México
Tel.: 52 442 192 4200
Fax: 52 442 192 4209
ACTIVIDAD:
Sistemas de montaje
Automático.

► **MONDRAGÓN ASSEMBLY
CATALUNYA**

Ronda Indústria 22-24
08210 Barberà del
Vallès (Barcelona)
Tel.: 34 937 192 143
Fax: 34 937 187 018
p.szepanski@mondragon-
assembly.de
Participada al 60% por
Mondragón Assembly.
ACTIVIDAD:
Sistemas de montaje
automático. Robótica.

► **MONDRAGÓN ASSEMBLY
ALEMANIA**

Winterspürer Strase 19
D-78333 Stockach
Tel.: 49 777 187 73-0
Fax: 49 777 187 73-29
E-mail: info@mondragon-
assembly.de
ACTIVIDAD:
Sistemas de montaje
automático. Robótica.

► **MONDRAGÓN ASSEMBLY
FRANCIA**

Site d'Orange
Parc d'Activités Les Pradines
1376, R. N. 7 Nord
84100 Orange
Tel.: 33 490 111 660
Fax: 33 490 511 887
E-mail: orange@
mondragon-assembly.com
ACTIVIDAD:
Sistemas de montaje
automático. Robótica.

► **MONDRAGÓN ASSEMBLY USA**

University Town Center (HQ)
4660 La Jolla Village DR
Suite 500
San Diego California 9-2122
Tel.: +1 858 752 8048

ACTIVIDAD:
Sistemas de montaje
automático. Robótica.

MONDRAGÓN LINGUA

Avda. de Alava, 4
20500 Mondragón (Gipuzkoa)
Tel: 943-712055
Fax: 943-712181
e mlarrasate@

mondragonlingua.com
www.mondragonlingua.com
ACTIVIDAD:

Language Projects, Language
Training, Translation &
Interpretation Services.

► **CONEXIA**

Avda. de Álava, 4
20500 Mondragón
(Guipúzcoa)
Tel.: 943 712 124
Fax: 943 796 096
Participada al 44% de
Mondragon Lingua.
E-mail: info@conexia.es

ACTIVIDAD:
Desarrollo y distribución de
contenidos de calidad para
la formación en idiomas
a través de internet.

MONDRAGÓN SISTEMAS DE INFORMACIÓN

Ama kandida, 21 (Denac)
20140 Andoain (Guipúzcoa)
Tel.: 34 943 594 400
Fax: 34 943 590 536

E-mail: andoain@msi.mcc.
es arechavaleta@msi.mcc.es

ACTIVIDAD:
Ingeniería de automatización
de procesos.

► **ENYCA INGENIERÍA Y COMUNICACIONES**

Avda. Parayas, 6
Bloque E bajo
39600 Maliaño, Cantabria
Tel. 942 269 001
Fax 942 260 506

ACTIVIDAD:
Ingeniería de
Telecomunicaciones.

► **ENYCA SEGURIDAD**

Avda. Parayas, 5
Bloque E bajo
39600 Maliaño, Cantabria
Tel. 942 269 001
Fax 942 26 05 06

ACTIVIDAD:
Ingeniería de seguridad
orientada a sistemas de
control y monitorización.

► **TECNILAGUN**

Ama Kandida, 21 (Denak)
20140 Andoain (Guipúzcoa)
Tel.: 943 594 400
Fax: 943 590 536

ACTIVIDAD:
Servicios técnicos
auxiliares de ingeniería.

OIARSO

Bº Zikuñaga, 57-F
Polígono Ibarluzte
20128 Hernani (Guipúzcoa)
Tel.: 34 943 335 020

Fax: 34 943 335 210
E-mail: oiarso@oiarso.com

ACTIVIDAD:
Destinados al sector sanitario:
Equipo de infusión. Equipo
de transfusión. Catéteres.
Epicraneales. Alimentación
enteral. Alimentación
parenteral. Accesorios y
conextología. Sondas. Equipos
de anestesia. Kit antisida.

ONA-PRES

Pol. Industrial Ugaldeguren II
P-9-IV
48170 Zamudio (Vizcaya)
Tel.: 34 944 523 808

Fax: 34 944 523 980
E-mail: onapres@onapres.es

ACTIVIDAD:
Prensas hidráulicas.

ONDOAN

Parque Tecnológico
Edif. 101 módulo C
48170 Zamudio (Vizcaya)
Tel.: 944 522 313

Fax: 944 521 047
E-mail: info@ondoan.com
www.ondoan.com

ACTIVIDAD:
Ingeniería de instalaciones y
mantenimiento. Consultoría
e ingeniería medioambiental.
Consultoría y asesoría en
prevención de riesgos laborales.

► **KELAN**

La Vega, Pabellón 7
48300 Gernika (Vizcaya)
Tel.: 946 255 450
Fax: 946 255 400
E-mail: kelansl@kelansl.com
Participada al 73% de
Onoan S. Coop.

ACTIVIDAD:
Instalaciones y
mantenimiento: protección
contra incendios,
refrigeración industrial,
bombeos, depuradoras,
otras instalaciones y
prestación de personal.

► **ONDOAN AUDITORÍA Y CONTROL**

Parque Tecnológico
Edif. 101 módulo C
Ibaizabal bidea
48170 Zamudio, Vizcaya
Tel 944 522 313

Fax 944 521 047
E-mail: info@oayc.es
www.oayc.es

ACTIVIDAD:
Auditorías, Formación,
Inspección y Control en
Prevención de Riesgos
Laborales y Medio Ambiente.

► **ONDOAN SERVICIOS**

Parque Tecnológico
Edif. 101 módulo C
48170 Zamudio (Vizcaya)
Tel.: 944 522 270

Fax: 944 521 047
E-mail: info@ondoan.com

ACTIVIDAD:
Servicio de asistencia
técnica y mantenimiento.

ORBEA

Pol. Ind. Goitondo
48269 Mallabia (Vizcaya)
Tel.: 34 943 171 950

Fax: 34 943 174 397
E-mail: orbea@orbea.com
www.orbea.com

ACTIVIDAD:
Bicicletas.

► **LUSORBEA**

PG Mamodeiro, Parc. 15-16
03810 NTRA SRA. DE
Fatima/Aveiro/Portugal

ACTIVIDAD:
Bicicletas.

► **ORBEA KUNSHAN**

Western of Huan Pu Jiang
Road Quian Deng Town.
215341 Kunshan City,
jiang Su Province
Tel.: +86 512 55 155201

ACTIVIDAD:
Bicicletas.

► **ORBEA USA.**

600 North Broadway
North Little Rock, AR 72114
Tel- 1 501 2809700
Fax- 1 501 2809705
e.mail: info@orbea-usa.com
www.orbea-usa.com
ACTIVIDAD:
Bicicletas.

ORKLI

Ctra. Zaldibia, s/n
E-20240 Ordizia (Guipúzcoa)
Tel.: 34 943 80 50 30
Fax: 34 943 80 51 85
E-mail:home@orkli.es
www.orkli.com

ACTIVIDAD:
Componentes de Seguridad,
Regulación y Control para
calentamiento de agua,
sistemas de calefacción, agua
caliente sanitaria y fluidos.

► **ORKLI KUNSHAN**

Western of Huan Pu Jiang
Road Quian Deng Town.
215341 Kunshan City,
jiang Su Province
Tel.: +86 512 55 155 201
Fax: 51 252 15 1999

ACTIVIDAD:
Componentes domésticos.

► **ORKLI NINGBO**

Nan 1 Rd. Meixu
Industrial Zone
Yinxian Ningbo 315103
China
Tel.: 0574 88482181
Fax:0574 88482643

E-mail: st@orkli.es
www.orkli.com

ACTIVIDAD:
Piezas de seguridad
para aparatos de gas.

ORONA

Pol. Ind. Lastaola
20120 Hernani (Guipúzcoa)
Tel.: 34 943 551 400
Fax: 34 943 550 047

E-mail: orona@orona.es
ACTIVIDAD:

Fabricación e Instalación
de Aparatos Elevadores:
(Ascensores, Escaleras
Mecánicas). Mantenimiento
rehabilitación y
modernización.

ORTZA

Pol. Areta, s/n
31620 Huarte-Pamplona
(Navarra)
Tel.: 34 948 330 438
Fax: 34 948 330 002
E-mail: comercial@ortza.com

ACTIVIDAD:

Maquinaria para la madera.
Sierras escuadradoras y
seccionadoras. Centros
de mecanizado.

OSATU

Edificio Zearrekobueta
Subida de Areitio, 5
48260 Ermua (Vizcaya)
Tel.: 34 943 170 220
Fax: 34 943 170 227
E-mail: osatu@osatu.com

www.osatu.com

ACTIVIDAD:

Equipos electro-médicos:
Desfibriladores básicos, con
monitor y registros, con
marcapasos y pulsioxímetro,
semiautomáticos.

REDES DE MARKETING

Pol. Ugaldeguren II, 13, nave 1
48170 Zamudio, Vizcaya
Tel. 902 306 316
Fax 944 522 300

ACTIVIDAD:

Marketing directo.

ROCHMAN

48210 Ochandiano (Vizcaya)
Tel.: 34 945 450 075
Fax: 34 945 450 257
E-mail: info@rochman.es

ACTIVIDAD:

Rodillos. Instalaciones de
mantenición. Máquinas
envase y embalaje.

SORALUCE

Bº Osintxu, partado 90
E-20570 Bergara (Guipúzcoa)
Tel.: 34 943 769 076
Fax: 34 943 765 128
E-mail: soraluce@soraluce.com

www.soraluce.com

ACTIVIDAD:

Centros de fresado de
columna móvil. Fresadoras
CNC de bancada fija. Centros
de mecanizado. Centros
de mecanizado Gantry y
fresadoras de pórtico.

DANOBAT-BIMATEC

Limburg (Germany)
Tel.: (49) 643 197 820
Fax: (49) 643 171 102
info@bimatec.de
www.bimatec.de

ACTIVIDAD:

Fresadoras.

TAJO

Polígono Ind. Aranguren, 9
Bº Arragua
E-20180 Oiartzun (Guipúzcoa)
Tel.: + 34 943 26 00 00
Fax: + 34 943 49 13 63
E-mail: tajo@tajo.coop

ACTIVIDAD:

Transformación de
plásticos por inyección.
Construcción de moldes para
inyección de plástico.

INCOPLAST

Carretera Vendrel
a Sant Jaume dels
Domenys, K 1
43710 Santa Oliva,
(Tarragona)
Tel.: 34 977 665 481
Fax: 34 977 667 977
Participada al 40% por Tajo.

ACTIVIDAD:

Transformación de plásticos.

MANCHALAN

Avda. Castilla La Mancha, 11
E-19171 Cabanillas del
Campo (Guadalajara)
Tel.: 34 949 33 75 25
Fax: 34 949 33 75 26
home@manchalan.com

Participada al 20% por
Tajo y al 20% por Alecop.

ACTIVIDAD:

Montaje de conjuntos
y subconjuntos para
electrodomésticos y
automoción. Inyección
de plástico.

TABIPLAST

Ul. Zmigrodzka 143
51 - 130 Wroclaw
NIP 895 18 25 448
Tel.: 48 604082400
Fax: 48 713 329 171

ACTIVIDAD:

Transformación de plásticos.

TREBOPLAST

Unhartice, 127
571 01 Moravská Trebová
Czech Republic
420 606 771 897
420 461 311 494
E-mail: jrecalde@tajo.coop

ACTIVIDAD:

Transformación de plásticos.

ULMA AGRÍCOLA

Barrio Garibai 9. Apartado 50
20560 Oñati (Guipúzcoa)
Tel.: 943-034900
Fax: 943-716466
E-mail: agricola@
construccion.ulma.es

ACTIVIDAD:

Interveneros.

ULMA C Y E.

ULMA CONSTRUCCIÓN

Paseo Otadui, 3. Apartado 13
20560 Oñati (Guipúzcoa)
Tel.: 943-034900
Fax: 943-034920

E-mail: construccion@
construccion.ulma.es

ACTIVIDAD:

Sistemas industrializados
para la construcción.

ULMA PACKAGING

Bº Garibai, 28. Apartado 145
20560 Oñati (Guipúzcoa)
Tel.: 943-739200
Fax: 943-780819

E-mail: info@
packaging.ulma.es

ACTIVIDAD:

Equipos y Sistemas
de Packaging.

ULMA FORJA

Bº Zubillaga, 3. Apartado 14
20560 Oñati (Guipúzcoa)
Tel.: 943-780552
Fax: 943-781808

E-mail: forja@forging.ulma.es

ACTIVIDAD:

Bridas y Fittings.

ULMA HORMIGÓN POLÍMERO

Bº Zubillaga, 89. partado 20
20560 Oñati (Guipúzcoa)
Tel.: 943-780600
Fax: 943-716469

E-mail: hormigon@
polimero.ulma.es

ACTIVIDAD:

Prefabricados para
la Construcción.

ULMA MANUTENCIÓN

ULMA CARRETILLAS ELEVADORAS

Ps. Otadui, 8. Apartado 32
20560 Oñati (Guipúzcoa)
Tel.: 943 718 033
Fax: 943 783 502

E-mail: carretillas@
manutencion.ulma.es

ACTIVIDAD:

Carretillas elevadoras.

ULMA HANDLING SYSTEMS

Bº Garagaltza, 50.
Apartado 67
20560 Oñati (Guipúzcoa)
Tel.: 943 782492
Fax: 943 782910 - 943 718137
E-mail: informa@
manutencion.ulma.es

ACTIVIDAD:

Consultoría e Ingeniería
Logística.

(Además de las empresas
citadas, 27 filiales
distribuidas en diferentes
países, integran el Grupo
ULMA). Puede consultar
contactando con la
web: www.ulma.com).

UROLA

Urola-Kalea, s/n
Apdo. 3
20230 Legazpia (Guipúzcoa)
Tel.: 34 943 737 003
Fax: 34 943 730 926

E-mail: transformado@
urola.com
maquinaria@urola.com
www.urola.com

ACTIVIDAD:

Construcción de máquinas de
soplado para la fabricación
de envases huecos de
termoplásticos. Fabricación
de moldes de soplado.
Transformación del plástico
por extrusión. Transformación
del plástico por inyección.
Transformación del plástico por
soplado. Transformación del
plástico por inyección-soplado.

URSSA

Campo de los Palacios, 18
Apdo. 284
01006 Vitoria (Alava)
Tel.: 34 945 158 510
Fax: 34 934 158 513

E-mail: urssa@urssa.es
www.urssa.es

ACTIVIDAD:

Ingeniería, fabricación de
estructuras metálicas. Gestión
integral de proyectos.

Área Distribución

Distribución

GRUPO EROSKI

Bº San Agustín, s/n
48230 Elorrio (Vizcaya)
Tel.: 34 946 211 211
Fax: 34 946 211 222
www.eroski.es

ACTIVIDAD:

Grupo de sociedades dependientes de la cooperativa EROSKI, cuya actividad principal se centra en el sector de la distribución comercial de bienes y servicios de gran consumo, a través de establecimientos multiformato generalistas (supermercados, hipermercados y estaciones de servicio) y especialistas (perfumerías, deporte, viajes, ocio y cultura).

Dominio alimentario

ACTIVIDAD:

Distribución comercial de bienes y servicios de gran consumo, a través de hipermercados, supermercados, autoservicios y estaciones de servicio.

► CAPRABO, S.A

Ciencias, nº 135
L'Hospitalet de Llobregat
(Barcelona)
www.caprabo.es

► CECOSA HIPERMERCADOS S.L.

Negocio Inmobiliario
Mondragón s/n
Centro Comercial M-40
28917 Leganés (Madrid)

► CECOSA SUPERMERCADOS S.L.

Mondragón s/n
Centro Comercial M-40
28917 Leganés (Madrid)

► EROSKI S. COOP.

Bº San Agustín, s/n
48230 Elorrio (Vizcaya)
Tel.: 34 946 211 211
Fax: 34 946 211 222
www.eroski.es

Dominio Diversificación

ACTIVIDAD:

Distribución comercial de bienes y servicios de consumo a través de canal de especialistas: perfumerías, HORECA (Hostelería, Restauración y Catering), Cash&Carry, tiendas de deporte, agencias de viaje, y tiendas de ocio y cultura.

► ABACUS IBERIA, S.A

Abac. Distribución comercial de artículos de ocio y cultura.
Avenida Pablo Neruda nº 91-97 Centro Comercial Madrid Sur Madrid

► DAPARGEL S.L., PERFUMERIAS IF.

Distribución comercial de artículos de perfumería.
Idorsolo Kalea, 15, Edificio San Isidro, II, planta 1ª, Departamento 12, planta 1ª
48160 Derio (Vizcaya)
www.infaradis.com

► EREIN COMERCIAL S.A. SERVIHOSTEL, CASH RECORD

Distribución comercial de bienes y servicios de gran consumo, en el canal Food Service y Horeca.
Polígono Sansinenea, Parcela A-3.
20740 Zestoa (Guipúzcoa)
www.servihostel.es
www.cashrecord.com

► FORUM SPORT S.A.

Distribución comercial de artículos deportivos.
Bº Etxerre, s/n.
48970 Basauri (Vizcaya)
www.forumsport.es
www.sportarea.es

► VIAJES EROSKI, S.A.

Agencia de Viajes especialista en área vacacional y empresa.
Polígono Artunduaga 14-3
48970 Basauri (Vizcaya)
www.viajeseroski.es

Agroalimentaria

AUZO-LAGUN

Uribarri Auzoa, 13
20500 Mondragón (Guipúzcoa)
Tel.: 34 943 794 611
Fax: 34 943 794 366
E-mail: auzolagun@auzolagun.com

ACTIVIDAD:

Restauración a colectividades. Platos cocinados. Limpiezas edificios y locales. Servicio integral sanitario.

► COCINA CENTRAL GOÑI

Rivera de Axpe 38
48950 Erandio (Vizcaya)
Tel. 944 630 588
Fax 944 630 221

ACTIVIDAD:

Restauración a colectividades.

► COMISLAGUN

Padre León, 9
Alaquas (Valencia)
Tel.: 34 961 988 016
Fax: 34 961 515 907
E-mail: comislagon@nexo.es
Participada al 73,4% por Auzo-Lagun.

ACTIVIDAD:

Restauración a colectividades. Servicio integral sanitario.

► JANGARRIA

Katuari, 20
Ansoain (Navarra)
Tel.: 34 948 140 192
Fax: 34 948 131 892

ACTIVIDAD:

Restauración a colectividades. Servicio integral sanitario.

BARRENETXE

Okerra, 7
48270 Markina (Vizcaya)
Tel.: 34 946 168 143
Explot. Berriatua:
Tel.: 34 946 139 157
Explot. Etxea:
Tel.: 34 946 166 173
E-mail: barrenetxe@barrenetxe.com
ACTIVIDAD:
Cultivos hortícolas en invernaderos y al aire libre.

BEHI-ALDE

Olaeta-Aramaiona (Alava)
Apdo. 44 Mondragón
Tel.: 34 945 450 100
Granja: 34 945 450 100
E-mail: behi-alde@conet.es
ACTIVIDAD:
Leche, Ganado (vida).
Ganado (carne).

MIBA

Ctra. Etxebarria, s/n
48270 Markina (Vizcaya)
Tel.: 34 946 167 884
Fax: 34 946 167 886
E-mail: miba@miba.coop
Olaeta-Aramaiona (Alava)
Granja:
34 945 450 259
ACTIVIDAD:
Piensos compuestos. Ferretería y pequeña maquinaria agrícola. Abonos y semillas. Fitosanitarios. Servicio veterinario.

MULTIFOOD

Bº Uribarri, 13 A
20500 Mondragón (Guipúzcoa)
Tel.: 34 943 711 960
Fax: 34 943 711 961
E-mail: multifoody@multifoody.es
ACTIVIDAD:
Comida preparada.

UNEKEL

Barriada de Berrio, s/n
48230 Elorrio (Vizcaya)
Tel.: 34 946 167 884
Fax: 34 946 167 886
ACTIVIDAD:
Producción de carne de conejo.

Conocimiento

Centros de Investigación

AOTEK

Barrio San Andrés,
19. Apartado 2
20500 Mondragón (Guipúzcoa)
Tel.: 34 943 039805
Fax: 34 943 719203
E-mail: info@aotek.es
www.aotek.es
ACTIVIDAD:
Automatización y óptica.

EDERTEK

Uribarri-Auzoa, 6
Apdo. 19, Mondragón,
(Guipúzcoa)
Tel.: 34 943 739 313
Fax: 34 943 718 086
ACTIVIDAD:
Innovación y desarrollo.

GARAIA

Uribe-Auzoa, 3
20.500 Mondragón (Guipúzcoa)
Tel.: 34 943 719 181
Fax: 34 943 793 999
garaia@pologaraia.es
www.pologaraia.es
ACTIVIDAD:
Innovación y desarrollo.

HOMETEK

B° San Andrés, 18
20500 Mondragón (Guipúzcoa)
Tel.: 34 943 719 100
Fax: 34 943 036 928
ACTIVIDAD:
Equipamiento hogar.

IDEKO

Arriaga kalea, 2. Apdo. 80
20870 Elgoibar (Guipúzcoa)
Tel.: 34 943 748 000
Fax: 34 943 743 804
E-mail: ideko@ideko.es
www.ideko.es
ACTIVIDAD:
Desarrollo e innovación
de máquinas herramienta
y sistemas: Desarrollo de
producto y mejora de procesos
de producción. Soporte técnico.
Vigilancia tecnológica.

IKERLAN

José María Arizmendiarieta,
2. Apdo. 146
20500 Mondragón (Guipúzcoa)
Tel.: 34 943 771 200
Fax: 34 943 796 944
E-mail: webmaster@ikerlan.es
www.ikerlan.es

ACTIVIDAD:
Proyectos de I+D bajo contrato,
para el desarrollo de nuevos
productos o para la mejora
de procesos productivos.
Mecatrónica: Electrónica y
sistemas técnicos de diseño
y producción. Energía:
Uso racional de la energía,
energías renovables.

ISEA

Polígono Basabe, edificio E0-15
20550 Aretxabaleta
(Guipúzcoa)
Tel.: 943 772 064
Fax: 943 797 088
ACTIVIDAD:
Innovación en servicios
avanzados.

KONIKER

Pol. Ind. Bainetxe 5ª
20550 Aretxabaleta
(Guipúzcoa)
Tel.: 34 943 039 360
Fax: 34 943 039 369
E-mail: info@koniker.coop
www.koniker.coop
ACTIVIDAD:
I+D en conformado y ensamble.

LORTEK

Barrio La Granja s/n
20240 Ordizia (Guipúzcoa)
Tel.: 34 943 882 303
E-mail: lortek@lortek.es
www.lortek.es
ACTIVIDAD:
Tecnologías de unión.

MTC

Maier technology centre
Pol. Ind. Arabieta
48300 Gernika (Vizcaya)
Tel.: 34 946 259 265
Fax: 34 946 259 258
E-mail: gernika@mtc.maier.es
ACTIVIDAD:
Desarrollo e investigación de
conjuntos y componentes de
Automoción fabricados con
termoplásticos. Desarrollo
de nuevas tecnologías.

ORONA EIC

Polígono Lastaola, s/n
20120, Hernani, (Guipúzcoa)
Tel.: 34 943 551 400
Fax: 34 943 550 047
ACTIVIDAD:
Sistemas de elevación.

ULMA PTC

B° Garibai, 28 Apartado 145
20560 Oñati (Guipúzcoa)
Tel.: 34 943 039 350
Fax: 34 943 039 341
info@ptc.ulma.es
ACTIVIDAD:
Desarrollo e Investigación.

Centros de Formación

ARIZMENDI

Larrin Plaza, 1
20550 Aretxabaleta
(Guipúzcoa)
Tel.: 943 793 132
Fax: 943 797 922
E-mail: arizmendi@
arizmendi.ikastola.net
ACTIVIDAD:
Enseñanza.

MONDRAGON UNIBERTSITATEA

C/Loramendi, 4
20500 Mondragón (Guipúzcoa)
Tel.: 34 943 794 700
Fax: 34 943 791 536
E-mail: info@muni.edu
www.mondragon.edu
ACTIVIDAD:
Enseñanza Universitaria.

FACULTAD DE HUMANIDADES Y CIENCIAS DE LA EDUCACIÓN

20540 Eskoriatza
(Guipúzcoa)
Tel.: 34 943 714 157
Fax: 34 943 714 032
E-mail: sarrera@huhezi.edu
www.huhezi.edu
ACTIVIDAD:
Escuela Universitaria
de Profesorado.

ETEO

Escuela Universitaria
Estudios Empresariales
Larraña, 33
20560 Oñate (Guipúzcoa)
Tel.: 34 943 781 311
E-mail: informacion@
eteo.mondragon.edu
www.eteo.mondragon.edu
ACTIVIDAD:
Enseñanza Administrativa
y Empresarial.

GOIERRI

Granja Auzoa, s/n.
20240 Ordizia (Guipúzcoa)
Tel.: 943 880 062
Fax: 943 880 176
E-mail: bulegoa@
goierrieskola.org
ACTIVIDAD:
Enseñanza.

LEA-ARTIBAI

Xemein etorbidea, 19
48270 Markina-
Xemein (Vizcaya)
Tel.: 34 946 169 002
Fax: 34 946 169 160
www.leartik.com
ACTIVIDAD:
Enseñanza técnica.

MONDRAGON ESKOLA POLITEKNIKOA (MEP)

C/Loramendi, 4
20500 Mondragón
(Guipúzcoa)
Tel.: 34 943 794 700
Fax: 34 943 791 536
E-mail: info@eps.
mondragon.edu
ACTIVIDAD:
Enseñanza técnica.

OTALORA

Palacio Otalora
Barrio Aozaraza s/n
20550 Aretxabaleta
(Guipúzcoa)
Tel.: 34 943 712 406
Fax: 34 943 712 338
E-mail: gletona@otalora.
MONDRAGON.es
ACTIVIDAD:
Formación Cooperativa
y Empresarial.

TXORIERRI POLITEKNIKA IKASTEGIA

Untzaga Ibaia kalea, 1
48016 Derio (Vizcaya)
Tel.: 34 944 034 060
Fax: 34 944 034 061
E-mail: info@txorierri.net
www.txorierri.net
ACTIVIDAD:
Enseñanza técnica.

Entidades de cobertura y servicios internacionales

Entidades de Cobertura

ATEGI

Iturriotz, 27 - 2º
20500 Mondragón (Guipúzcoa)
Tel.: 34 943 711 930
Fax: 34 943 773 101
E-mail: info@ategi.com
www.ategi.com
ACTIVIDAD:
Portal de compras.

FUNDACIÓN EZAI

P José María
Arizmendiarieta 5
20500 Mondragón (Guipúzcoa)
Tel 34 943 779 307
Fax 34 943 796 632
E-mail: ezai@mcc.es
ACTIVIDAD:
Promoción de la investigación sobre políticas públicas.

FUNDACIÓN MCC

Arizmendiarieta, 5
20500 Mondragón (Guipúzcoa)
Tel.: 34 943 779 300
Fax: 34 943 796 632
E-mail: fundación@mcc.es
ACTIVIDAD:
Promoción de la economía social.

MCC INVERSIONES

Arizmendiarieta, 5
20500 Mondragón (Guipúzcoa)
Tel.: 34 943 779 300
Fax: 34 943 796 632
ACTIVIDAD:
Promoción de Empresas.

MCC DESARROLLO

Pº José María
Arizmendiarieta, 5
20500 Mondragón (Guipúzcoa)
Tel.: 34 943 779 300
Fax: 34 943 796 632
www.mondragon.
MONDRAGON.es
Participada al 23,75% por MCC Inversiones y Caja Laboral.
ACTIVIDAD:
Promoción de Empresas.

MCC INNOVACIÓN

Pº José María
Arizmendiarieta, 5
20500 Mondragón (Guipúzcoa)
Tel.: 34 943 779 300
Fax: 34 943 796 632
www.mondragon.mcc.es
ACTIVIDAD:
Financiación de proyectos tecnológicos.

MCC NAVARRA

Avda. Carlos III, 36-1º
Pamplona (Navarra)
Tel.: 34 943 421 942
Fax: 34 943 421 943
Participada al 25% por MCC.
ACTIVIDAD:
Promoción de Empresas.

MCC PROMOCIÓN

P José María
Arizmendiarieta 5
20500 Mondragón (Guipúzcoa)
Tel.: 34 943 779 300
Fax.: 34 943 796 632
MCC y Caja Laboral al 36%
ACTIVIDAD:
Promoción de Empresas.

MCC SUSTRAI

Arizmendiarieta, 5
20500 Mondragón (Guipúzcoa)
Tel.: 34 943 77 93 00
Fax: 34 943 79 66 32
ACTIVIDAD:
Property management.
Gestión de activos inmobiliarios.

Servicios Internacionales

MCC INTERNACIONAL

Arizmendiarieta, 5
20500 Mondragón (Guipúzcoa)
Tel.: 34 943 779 300
Fax: 34 943 796 632
E-mail: mcci@mcc.es
ACTIVIDAD:
Promoción empresarial internacional.

MCC INDIA

W-16, 1st. Floor,
Shivram Business Centre,
Greater Kailash - II
110 048 - New Delhi
India
Tel.: 9111 416 08352
Fax: 9111 416 38203
E-mail: ashu@mcc-india.net
ACTIVIDAD:
Delegación Corporativa.

MCC MÉXICO

La Fontaine 353
Col. Polanco
Del. Miguel Hidalgo
México DF 1560
Tel.: + 52 555 250 9797
Fax: + 52 555 250 1294
E-mail: teresa@mcc.es
ACTIVIDAD:
Delegación Corporativa.

MCC-BRASIL

Alameda Santos
2.335, 7º andar,
Cj.71 CEP 01419-002
Sao Paulo-SP-Brasil
Tel.: 55 11 3082 3336
E-mail: mccbrasil@nethall.com.br
ACTIVIDAD:
Delegación Corporativa.

MCC RUSIA

Rubleva - Uspenskoye Shosse
1st. Km., Building 6
Odintsovskiy District,
Moscow Reagon 143030
Russia
Telefono: + 7495 739 6304
Fax: + 7495 739 6304
E-mail: office@mcc.ru
ACTIVIDAD:
Delegación Corporativa.

MCC USA

1775 Penvsylvania Avenue,
N.W.10th Floor, Washington,
D.C. 20006 USA
Tel.: +1 202 463 7887
Fax: +1 202 861 4784
E-mail: mapa@iberamerica.com
ACTIVIDAD:
Delegación Corporativa.

MONDRAGÓN BEIJING

Room 926, Golden
Land Building
32 Liang Ma Qiao Road,
Chaoyang District,100016,
Beijing, P.R.China
Tel.: +8610 6464 3681
Fax: +8610 6464 3680
E-mail: mcchbj@mcc-china.com
ACTIVIDAD:
Delegación Corporativa.

PROFUMAT

Calle Iturriotz 27,1
20500 Mondragón, Guipúzcoa
Tel. 34 943 794 891
Fax: 34 943 792 853
www.profumat.com
Participada al 40% por MCC Inversiones y al 30% por Caja Laboral
ACTIVIDAD:
Importación de materiales de construcción.

Entidades de Mondragón	
Cooperativas	106
Sociedades filiales	136
Mutuas	1
Fundaciones	2
Entidades de Cobertura	7
Servicios Internacionales	8
Total	260

Edita Mondragón

**Impresión:
Litografía Danona**

**Depósito legal:
SS-756-2008**

