

Informe Anual 2008



HUMANITY
AT WORK

MONDRAGON

Finanzas
Industria
Distribución
Conocimiento

Nuestra Corporación es el fruto del movimiento cooperativo iniciado en 1956, año en que se creó la primera cooperativa industrial en la localidad guipuzcoana de Mondragón; su filosofía de empresa se halla recogida en sus Valores Corporativos.

- La Cooperación.
- La Participación.
- La Responsabilidad Social.
- La Innovación.

La Misión de la Corporación aglutina los objetivos básicos de una organización empresarial que compite en los mercados internacionales, con la utilización de métodos democráticos en su organización societaria, la creación de empleo, la promoción humana y profesional de sus trabajadores y el compromiso de desarrollo con su entorno social.

En su aspecto organizativo se configura en cuatro áreas: Finanzas, Industria, Distribución y Conocimiento, y constituye, hoy en día, el primer grupo empresarial vasco y el séptimo de España.

Datos Básicos	3
Mensaje del Presidente	4
Reconocimientos a la Excelencia en la Gestión	6
Área Finanzas	7
Caja Laboral	9
Lagun-Aro, EPSV	11
Seguros Lagun-Aro	12
Área Industria	13
Bienes de Consumo	16
Bienes de Equipo	18
Componentes Industriales	20
Construcción	22
Servicios Empresariales	24
Área Distribución	27
Área Conocimiento	31
Investigación	32
Formación	35
Estados Económicos y Patrimoniales	39
Informe de Sostenibilidad	43
Estructura Organizativa	56
Organismos Sociales y Directivos	57
Relación de Empresas	58

Datos Básicos

En millones de euros

Desarrollo empresarial	2007	2008	% Variación
Activo Total	32.840	33.499	2,0
Recursos Propios	5.078	4.261	-16,1
Resultados Consolidados	792	71	-91,0
Recursos de Clientes de Caja Laboral	13.467	13.988	3,9
Fondo Patrimonial Lagun-Aro	3.898	3.815	-2,1
Ingresos totales	16.377	16.770	2,4
Ventas Totales (Industrial y Distribución)	15.056	15.584	3,5
Inversiones Totales	2.809	1.324	-52,9

Empleo

Puestos de trabajo medios	93.841	92.773	-1,1
% de socios sobre plantilla de cooperativas Área Industria	80,9	83,0	2,6
% de mujeres socias en plantilla cooperativas	42,2	43,5	3,1
Índice de incidencia o siniestralidad Área Industria	52,8	45,5	-13,8

Participación

Capital Social de los socios trabajadores	2.290	2.178	-4,9
Nº Socios trabajadores en Órganos de Gobierno	873	891	2,1

Solidaridad

Recursos destinados actividades contenido social	39	35	-10,3
Nº Alumnos en Centros Educativos	7.255	7.311	0,8

Gestión ambiental responsable

Nº Certificaciones ISO 14000 vigentes	51	53	3,9
Nº Certificaciones EMAS vigentes	4	4	-

Apuesta de futuro

% Recursos destinados a I+D s/V. Añadido Área Industria	4,6	7,1	54,3
Nº de Centros Tecnológicos	12	12	-

Mensaje del Presidente

En 2008, el colapso vivido por el sistema financiero de los países más desarrollados, sin precedentes desde la Gran Depresión del 29, terminó por repercutir directamente en la economía productiva, sobre todo en el último cuatrimestre del año, provocando una abrupta caída del consumo y en consecuencia de la producción. En España, esta crisis global se vio agravada por el desplome del sector inmobiliario, que arrastró a empresas, generó un importante desempleo, agravó la crisis del sector financiero y en definitiva acentuó la desactivación del consumo.

En este escenario tan convulso y globalizado, las ventas de la Corporación ascendieron a 15.584 millones de euros (+3,5%), con unos resultados sensiblemente inferiores a 2007. Como aspectos positivos cabría destacar la importante inversión de 1.324 millones de euros, en una apuesta clara y decidida por el futuro, y el hecho de no haber perdido cuota de mercado ni posiciones respecto a nuestra competencia.

En el Área Finanzas, un sector especialmente vapuleado por la crisis, la situación afectó a los resultados de Caja Laboral. A pesar de ello, logró mantener una posición sólida con destacados ratios de solvencia y liquidez y un crecimiento del negocio superior a la media del sector, incrementando los recursos de balance en casi un 12% y el volumen de crédito en un 10,2%.

En el Área Industria registramos una evolución aceptable hasta el verano, cambiando radicalmente en el último cuatrimestre en el que anotamos caídas muy fuertes de la demanda, con meritorias excepciones en Elevación, Máquina-Herramienta, Ingeniería y Servicios Empresariales. Las ventas anuales se redujeron un 5,7% en términos homogéneos respecto al año anterior, resintiéndose resultados y empleo. En el ámbito internacional, el retroceso fue mucho menor, de sólo el 0,3%, destacando la puesta en marcha de varias filiales, especialmente en el Parque Industrial Corporativo de Kunshan en China, intensificándose asimismo las gestiones para abrir un Parque similar en India. En el campo de la Promoción, subrayaría el lanzamiento de dos proyectos vinculados con la energía, destinados a fabricar sistemas de microgeneración y colectores solares.

El Área Distribución incrementó su facturación un 19%, en parte por el efecto Caprabo, prosiguiendo con su fuerte ritmo de aperturas, con 164 nuevos establecimientos. Además, inauguró dos importantes infraestructuras que fortalecen su posicionamiento estratégico: el Centro de Proceso de Datos Géminis en su central de Elorrio y la Plataforma de Frescos MSO de Madrid, una de las mayores plataformas refrigeradas de España. Mención muy especial merece el proceso de cooperativización aprobado en Asamblea Extraordinaria de los socios de Eroski, por el que se inicia la conversión en cooperativas de sus actuales participadas, y el paso gradual de sus trabajadores asalariados a socios de trabajo de una Cooperativa.

En el Área Conocimiento, uno de nuestros principales diferenciales como grupo empresarial, nuestra Universidad adaptó sus titulaciones a las exigencias del Espacio Europeo -Proceso Bolonia-, potenció la actividad investigadora con una dedicación creciente del profesorado y comenzó la construcción del Centro de Innovación en Electrónica en el Polo de Innovación Garaia y de la nueva Facultad de Empresariales en Oñati. Por otro lado, el Polo de Innovación Garaia dio un decidido empuje a su desarrollo: con la inauguración oficial de Edertek; la constitución de Etic, fruto del acuerdo con Microsoft, para aplicaciones basadas en tecnologías embebidas y el inicio de la construcción del Centro Ikerlan-IK4 CIC Microgune, para la investigación en nanotecnologías.

Este esfuerzo constante que dedicamos a la Innovación y Promoción, unido a la intensificación de nuestra presencia internacional y, sobre todo, a la utilización de mecanismos de flexibilidad y solidaridad propios de nuestro sistema cooperativo, hace que me sienta optimista y convencido sobre nuestra capacidad para enfrentar la profunda crisis de alcance mundial en que nos hallamos. Estoy persuadido de que nuestros valores de participación y compromiso empresarial, seguirán siendo una ventaja competitiva de primer orden en este mercado globalizado, ayudándonos a transformar la crisis en nuevas oportunidades de negocio. ■

2008an, herrialderik garatuenetako finantza sistemak jasandako kolapsoak, eta horrek ez zuen aurrekaririk 1929ko Depresio Handiaz geroztik, azkenean zuzenean eragin zion ekonomia produktiboari, batez ere urtearen azken lauhilekoan, eta kontsumoa kolpean erortzea ekarri zuen eta, ondorioz, baita ekoizpena bera ere. Espainian, krisi global hori etxegintzaren sektorearen gainbeherarekin areagotu zen, eta horrek enpresa asko kinka larrian jarri zituen, langabezia handia sortu, finantza sektorearen krisia larriagotu eta, finean, kontsumoaren geldialdia areagotu zuen.

Ingurumari nahasi eta globalizatu horretan, Korporazioaren salmentak 15.584 milioi euro izan ziren (%+3,5), hau da, 2007an baino emaitza urrixeagoak. Alderdi positiboan artean nabarmen daiteke 1.324 milioi euroko inbertsio handia egin zela, etorkizunaren aldeko apustu argi eta irmoan, eta ez zela merkatu kuotarik galdu ezta posiziorik atzeratu ere lehiakideekiko.

Finantzen Arloan, eta hori krisiak bereziki zigortu duen arlo bat da, egoerak eragin egin zien Euskadiko Kutxaren emaitzei. Hala eta guztiz ere, Euskadiko Kutxak posizio sendoa mantendu zuen, kaudimen eta likidezi ratio nabarmenekin, eta sektorekoa baino negozio hazkunde handiagoarekin, eta balantzeko balia bideak ia %12 hazi ziren eta kreditu bolumena, berriz, %10,2.

Industria Arloan bilakaera egokia izan zen udara arte, baina azken lauhilekoan errotik aldatu zen, eskaria izugarri jaitsi baitzen, Jasokuntza, Makina-Erreminta, Ingeniaritza eta Enpresa Zerbitzuetako salbuespen asegarrietan izan ezik. Urteko salmentak %5,7 murriztu egin ziren aurreko urtearekiko, eta emaitzek eta enpleguak nozitu zuten egoera hori. Nazioarteko eremuan, atzerakada askoz txikiagoa izan zen, %0,3 besterik ez, eta nabarmentzen da hainbat filial martxan jartzea, bereziki Txinako Kunshan Industria Parke Korporatiboan, eta Indian antzeko parke bat irekitzeko gestioak biziagotzea. Sustapenaren arloan, energiari lotutako bi proiektu ateratzea nabarmenduko nuke, mikrosorkuntzako sistemak eta eguzki kolektoreak fabrikatzeko.

Banaketa Arloak %19 handitu zuen bere fakturazioa, hein batean Caprabo efektuagatik, eta establezimenduak irekitzeko erritmo bizian jarraitu zuen, 164 berri ireki baitziren. Gainera, bere kokapen estrategikoa indartzen duten bi azpiegitura garrantzitsu inauguratu zituen: Geminis Datuak Prozesatzeko Zentroa, Elorrioko zentrolean, eta Madrilen MSO Produktu Freskoen Plataforma, Espainian dagoen hotzeko plataformarik handienetakoa. Aipamen berezia merezi du kooperatibizazio prozesuak, Eroskiko bazkideek Ezohiko Batzarrean onartuta, horren bidez gaur egungo kide partaidetuak kooperatiba bihurtzen hasi baitira, eta bertako soldatapeko langileak gradualki Kooperatiba bateko lan bazkide izango baitira.

Ezagutzaren Arloan, eta hori da enpresa talde gisa dugun bereizgarri nagusietakoa, gure Unibertsitateak Europako Gunera moldatu zituen bere titulazioak –Bolognako Prozesua–, jarduera ikertzailea sustatu zuen, irakasleen dedikazio gero eta handiagoarekin, eta Elektronikako Berrikuntza Zentroa eraikitzen hasi zen, Garaia Berrikuntza Gunean, eta baita Oñatiko Enpresa Zientzien Fakultate berria ere. Horrez gain, Garaia Berrikuntza Guneak bultzada handia eman zion bere garapenari: Ederteken inaugurazio ofiziala; Eticen eraketa, Microsoftekin egindako hitzarmenaren ondorioz, teknologia txertatuetan oinarritutako aplikazioetarako; eta Ikerlan IK4 CIC Mikrogunea eraikitzen hasi zen, nanoteknologiaren ikerketarako.

Berrikuntzari eta Sustapenari eskaintzen diogun ahalegin etengabe horren ondorioz, gure nazioarteko presentzia indartzearekin batera eta, batez ere, gure sistema kooperatiboaren berezko malgutasun eta elkartasun mekanismoak erabiltzearekin batera, baikor eta konbentziturik nago gaur egun nozitzen ari garen mundu mailako krisi sakon honi aurre egiteko gaitasuna dugula. Sinetsita nago gure enpresa partaidetza eta konpromisozko balioek lehen mailako abantaila lehiakorra izaten jarraituko dutela merkatu globalizatu honetan, eta krisi hau negozio aukera berri bihurtzen lagunduko digutela. ■

Reconocimientos a la Excelencia en la Gestión

En línea con años anteriores, varias actividades de la Corporación obtuvieron en 2008 el reconocimiento externo en el ámbito de la calidad y de la excelencia en la gestión empresarial. Concretamente, Viajes Eroski obtuvo la Q de Plata, en tanto que la Plataforma de Eroski de Productos Frescos de Amorebieta logró la Q de Oro.

A 31 de diciembre de 2008, éste era el cuadro de reconocimientos, certificados y Premios a la Calidad y Excelencia Empresarial:

- 1 Finalista al Premio Europeo EFQM** obtenido por Fagor Cocción.
- 1 Premio Europeo de Medio Ambiente**, conseguido por Orkli.
- 8 Q de Oro:** Caja Laboral, Copreci, Fagor Industrial, Fagor Minidomésticos, Plataforma de Productos Frescos de Eroski en Amorebieta, MONDRAGON Lingua, Politeknika Txorierrri Ikastegia y Seguros Lagun Aro.
- 19 Q de Plata:** Auzo Lagun, Eroski en sus Plataformas de Amorebieta, Elorrio, Agurain y Zorroza, Eteo, Fagor Electrónica, Fagor Electrodomésticos Confort, Fagor Electrodomésticos Lavado, Fagor Electrodomésticos Mueble, Geyser Gastech, Lea Artibai Ikastetxea, Mondragon Goi Eskola Politeknikoa, Orkli, Soraluze, Ulma Packaging, Ulma Forja, Ulma Handling y Viajes Eroski.
- 4 Inscripciones en EMAS:** Danobat, Fagor Ederlan, Maier y FPK.
- 112 Certificados ISO 9000.**
- 53 Certificados Medioambientales ISO 14001.**
- 15 Certificados OHSAS** de Sistemas de Prevención de Riesgos Laborales.
- 1 Certificado SA 8000** a la Responsabilidad Social logrado por Eroski. ■



Área Finanzas

Área Finanzas

El año 2008 ha sido sumamente negativo para el sector financiero a nivel mundial, ya que a partir de la quiebra de Lehman Brothers se multiplicaron los casos de entidades financieras con serios problemas, haciendo necesarias las intervenciones gubernamentales y las inyecciones de dinero público, afectando las restricciones crediticias a la economía productiva, hasta el punto de intensificar la recesión en prácticamente todos los países desarrollados.

El Área Finanzas de MONDRAGON también se ha visto salpicada por el empeoramiento global, principalmente por la incidencia de dos factores externos: el aumento de la morosidad general y las caídas registradas en los mercados de valores. No obstante, la evolución del ejercicio puede considerarse satisfactoria, ya que se ha conseguido superar razonablemente bien un año tan complicado.

En lo estrictamente financiero hay que destacar que la captación de Pasivos Líquidos procedentes de particulares por parte de Caja Laboral se ha comportado relativamente mejor que en 2007. Además el incremento de la Inversión Crediticia se ha situado por encima de la media del sector. La conjunción de ambos factores le ha permitido situarse entre las entidades más destacadas del sector en cuanto a evolución del binomio "Crecimiento/Margen".

La **atención al cliente** sigue obteniendo, según los últimos estudios realizados, una excelente valoración en esta Área, tal como se desprende del primer puesto en Calidad de Servicio conseguido por Caja Laboral en el informe que anualmente realiza la consultora independiente Stiga (índice Equos) entre 105 entidades financieras del ámbito nacional. También Seguros Lagun Aro despunta en este terreno, habiendo obtenido muy buenas valoraciones, tanto por

parte de sus clientes como por los mediadores con los que trabaja la compañía.

Otros aspectos a resaltar son la puesta en marcha de iniciativas como la primera promoción de Formadores Internos en Caja Laboral y el nuevo **Modelo de Gestión** de Clientes y Carteras, así como el Modelo de Gestión de Empresas, con un equipo de gestores especializados que buscan soluciones globales para las empresas. Asimismo cabe destacar que 2008 ha sido el año del despegue del Proyecto de Gestión del Liderazgo.

En el campo de la **responsabilidad social**, comentar que por tercer año consecutivo Caja Laboral ha publicado la Memoria de Responsabilidad Social Empresarial y por primera vez lo ha hecho siguiendo la Guía de 2006 del Global Reporting Initiative (GRI) o G3. Esta Memoria ha alcanzado el máximo nivel de aplicación (A+) como lo han indicado los resultados de la verificación externa de AENOR y la revisión de GRI (GRI Checked).

En **materia medioambiental** se ha renovado la homologación del Sistema de Gestión Medioambiental ISO 14001, de cuya implantación Caja Laboral fue pionera, allá por el año 2001.

Otro aspecto reseñable, por el beneficio social que conlleva, es que en 2008 Caja Laboral ha asignado 15,3 millones de euros al **Fondo de Educación y Promoción**, un 22% más que en 2007, destinándose fundamentalmente a la promoción cooperativa, formación, investigación, y actividades culturales y asistenciales. Asimismo Seguros Lagun Aro ha constituido la Fundación Lagun Aro, a la que destina el 3,5% de sus beneficios, para patrocinar actividades relacionadas con iniciativas sociales.

Caja Laboral

Caja Laboral es una cooperativa de crédito que ha desempeñado un papel fundamental en el fomento del cooperativismo, a través de la promoción de nuevas actividades y de su financiación, habiendo formado con sus cooperativas asociadas la actual Corporación MONDRAGON.

En el año 2008 Caja Laboral ha desarrollado una gestión positiva, al menos en sus parámetros básicos, manteniendo una posición de liderazgo en eficiencia, unida a unas confortables condiciones de fortaleza en lo referente a liquidez y solvencia.

En lo que respecta a su **balance**, los activos totales se situaban en 20.805 millones de euros al cierre de 2008, con un incremento de 1.378 millones de euros, lo que supone un 7,1% en términos relativos.

Los **recursos totales de clientes** intermediados por la entidad ascendían a 13.988 millones de euros al finalizar el ejercicio, con un incremento anual del 4%, que se ha visto erosionado por el descenso del volumen de los fondos de inversión, debido a la mala evolución de los mercados de valores.

Recursos de Clientes

En millones de euros.

2006	12.381
2007	13.467
2008	13.988

Fondos Propios

En millones de euros.

2006	1.401
2007	1.523
2008	1.561

Crédito a la clientela

En millones de euros.

2006	12.973
2007	15.035
2008	16.576



Por el contrario, las figuras de ahorro asentadas en el balance han experimentado un incremento del 11,8%. A destacar que la Red de Expansión ha logrado el 20% del ahorro total captado durante el año, con lo que ya gestiona el 14% del total de recursos de clientes.

Los **fondos propios** han continuado su evolución ascendente, reforzados por la rentabilidad obtenida y por la exigente política de capitalización del Excedente Neto, lo que ha impulsado su cifra hasta 1.561 millones de euros. De acuerdo con la normativa del Banco de España, el coeficiente de solvencia, calculado con los recursos computables al respecto, se situaba a fin de año en el 11,3%, superando ampliamente el mínimo exigido del 8%.

Por su parte, el **crédito a la clientela** ha aumentado en un 10,2%, hasta alcanzar 16.576 millones de euros. Los dos apartados que cuentan con mayores volúmenes son los créditos a las economías domésticas, que han experimentado un crecimiento del 8,1%, y los destinados a las empresas (7,3%); no obstante, los mayores incrementos en términos relativos se han registrado en Otros Sectores (104,3%) y en el crédito al Sector Público (38,8%).

En consonancia con el empeoramiento de la economía, el índice de morosidad ha crecido hasta el 2,15%, que se compara favorablemente con la media del sector, que al finalizar el año se situaba alrededor del 3%.

En lo que se refiere a la **expansión geográfica**, cabe señalar que en 2008 se han inaugurado 12 nuevas oficinas bancarias, más de la mitad de ellas en Madrid (7), elevándose ya el número total de sucursales a 401.

En el plano **internacional**, Caja Laboral desarrolla actividades relacionadas con el extranjero, soportadas en una red de más de 1.200 corresponsales en todo el mundo, lo que ha contribuido a superar la cifra de 3.000 millones de negocio relacionado con transacciones internacionales.

También hay que destacar la puesta en marcha de Asia Sourcing, nuevo servicio ofrecido a través de un convenio de colaboración con MONDRAGON, mediante el cual la entidad pone a disposición de sus clientes todo el "know how" de la Corporación en el ámbito de compras en el mercado chino.

En cuanto a la **evolución económica** durante el pasado ejercicio, Caja Laboral se ha visto afectada por el deterioro del entorno económico global, que ha tenido efectos sobre el volumen de actividad y sobre la rentabilidad. No obstante, a pesar de ello se ha conseguido un ratio de eficiencia del 42,5%, que se sitúa entre los mejores del sector.

Los **Resultados Netos** han alcanzado los 100,5 millones de euros, con una reducción del 45,6% sobre los logrados en 2007, aunque hay que matizar que los logrados en dicho ejercicio fueron los más elevados jamás logrados por la entidad.

Los principales factores que han provocado este repliegue han sido un margen de intereses inferior al alcanzado el año anterior, unos menores rendimientos de las operaciones financieras y el impacto de la crisis de Lehman Brothers, sin cuyo efecto los resultados de carácter recurrente se habrían reducido tan solo en un 11,5%.



Lagun-Aro, EPSV

El colectivo de mutualistas de Lagun-Aro está formado en su mayor parte por los socios de las cooperativas que componen MONDRAGON. Lagun-Aro centra su actividad en la protección social de este colectivo y de sus familiares beneficiarios, con un alcance similar al del Sistema Público.

Al 31 de Diciembre de 2008, dicho colectivo de mutualistas ascendía a 31.393 personas, integradas en 137 cooperativas, con un incremento neto anual de 917 personas.

El importe de las prestaciones de Reparto, que cubren las prestaciones a corto plazo, ha ascendido durante 2008 a 61 millones de euros, destinándose principalmente a:

- Incapacidad Temporal, 34,5 millones de euros (56% del total)
- Asistencia Sanitaria, 12,7 millones de euros (21% del total).

Por su parte, la prestación de Ayuda al Empleo ha requerido un gasto de 7,4 millones de euros, doblando el importe del año anterior, como consecuencia del empeoramiento de la situación económica. No obstante, con las cuotas ingresadas por este concepto se ha generado un superávit de 1,4 millones de euros en el propio ejercicio, lo que agregado al remanente arrastrado de 2007 sitúa el saldo positivo acumulado en el Balance para afrontar futuras necesidades en esta prestación en 69,5 millones de euros.

Las prestaciones de Jubilación, Viudedad e Incapacidad Permanente, cuya cobertura se ha de garantizar durante dilatados períodos de tiempo y para un importante número de mutualistas, se financian mediante la constitución de las oportunas provisiones que garantizan las correspondientes pensiones. Al concluir el ejercicio 2008 la cifra de pensionistas ascendía a 8.650 personas, 484 más que al cierre de 2007. El importe total abonado por estos conceptos se ha elevado en 2008 a 93,6 millones de euros.



Estas prestaciones de capitalización se garantizan mediante un Fondo Patrimonial, que al cierre de 2008 se elevaba a 3.815 millones de euros, una vez aplicados los rendimientos y los ajustes de valor registrados al cierre del ejercicio. A pesar de que el comportamiento de los mercados financieros durante el pasado ejercicio ha sido sumamente negativo, la buena situación patrimonial de partida y la baja tasa de inflación con que terminó el año (1,4%) han propiciado que el Fondo Patrimonial acumulado al final del ejercicio continúe cubriendo la totalidad de las Provisiones Técnicas.

Fondo Patrimonial

En millones de euros.

2006	3.626
2007	3.898
2008	3.815

Seguros Lagun-Aro

A pesar de las difíciles circunstancias en las que el sector financiero se ha desenvuelto en 2008, Seguros Lagun Aro ha completado un ejercicio estimable, consolidándose como una compañía solvente y rentable, habiendo logrado un crecimiento superior a la media del sector seguros.

En su apuesta por la innovación, Seguros Lagun Aro, ha participado en el proyecto de difusión internacional "Disonancias" y ha continuado con la creación de nuevos productos estratégicos, con los que poder ofrecer el mejor servicio a sus clientes.

En el desarrollo comercial de la compañía cabe destacar como hitos más importantes en el ejercicio 2008 los siguientes:

- La captación de nuevos clientes ha proseguido a buen ritmo, habiendo finalizado el ejercicio 2008 con un total de 348.593 clientes, tras haber crecido su número, en términos netos, en un 5,2% durante el año. Esto ha sido posible gracias al plan de expansión acometido y a su modelo comercial de multicanalidad.
- Con las nuevas aperturas, su red comercial dispone ya de más de 1.000 puntos de atención y venta al cliente, distribuidos en 76 sucursales del Canal Directo, 14 sucursales de Mediación que dan servicio a más de 500 mediadores, 411 oficinas de Caja Laboral que distribuyen sus productos, un centro de venta telefónica denominado Laguntel, y el canal de venta por internet, puesto en marcha recientemente.

La importancia que se le da al cliente en la actuación diaria de la compañía, le ha llevado a implementar acciones de mejora, que han dado como resultado la consecución de un indicador de satisfacción del cliente de 8,2 sobre 10, en base a mediciones realizadas en el momento de la compra, durante la vigencia de las pólizas, y en la atención al siniestro. También en el canal de Mediación, Seguros Lagun Aro ha sido valorada por los mediadores como la compañía con más alto grado de satisfacción para trabajar con ella.

En el pasado ejercicio la facturación por primas ha supuesto 180,7 millones de euros, repartidos en 128,4

millones de euros en Seguros de No Vida, un 4,8% más que en 2007, y en 52,3 millones de euros en Seguros de Vida. El ahorro gestionado por Seguros Lagun Aro Vida, representado por las Provisiones de seguros de vida, alcanza una cuantía de 463 millones de euros.

Para sustentar el crecimiento de la compañía se han incorporado 18 nuevas personas en 2008, situándose la plantilla total a finales del ejercicio en 463 personas. Con el objetivo de elevar continuamente



su cualificación profesional, se ha seguido apostando por la formación y por el liderazgo, con más de 14.000 horas invertidas para lograr esa finalidad.

También cabe efectuar una mención especial del hecho de que a finales de 2008 se ha constituido la Fundación Lagun Aro-Mirada Social, con la que se pretende encuadrar y promocionar las distintas actividades alrededor de la responsabilidad social de Seguros Lagun Aro, que giran en torno a tres pilares: apoyo al deporte popular, apoyo a la cultura, y apoyo a las víctimas de accidentes de tráfico y a sus familias.

Finalmente, destacar que en un ejercicio en el que los mercados financieros han tenido una evolución muy negativa, Seguros Lagun Aro ha logrado superar el adverso entorno, habiendo logrado unos resultados después de impuestos de 6 millones de euros. Asimismo continúa manteniendo un elevado nivel de solvencia, tal como lo acredita el superávit de 50,8 millones de euros sobre el nivel mínimo de referencia que se suele considerar en el sector. ■

Área Industria

Área Industria

En el año 2008 la economía mundial ha empeorado drásticamente y de forma generalizada, hasta desembocar en una recesión global en los países desarrollados.

El Área Industria de MONDRAGON no ha podido sustraerse a esta mala evolución del entorno, y tras registrar una andadura favorable hasta el verano, posteriormente ha constatado una pronunciada contracción de la demanda, mayor en el mercado nacional que en el internacional, la cual se ha agudizado en la parte final del ejercicio.

Este repliegue no ha afectado por igual a todos los sectores, sino que ha sido más intenso en las actividades de construcción, bienes de consumo duradero y componentes de automoción y electrodomésticos; por el contrario, los bienes de equipo y los servicios empresariales han evolucionado favorablemente.

El conjunto del Área Industria ha logrado una cifra total de **ventas** de 6.511 millones de euros, lo que supone un descenso del 5,7% sobre la facturación alcanzada en 2007, en términos homogéneos de cooperativas actuales, ya que durante el año se produjo la baja de dos cooperativas.

De esas ventas, 3.791 millones de euros han correspondido a las **ventas internacionales**, cuyo retroceso (-0,3% s/ 2007 en términos homogéneos) ha sido mucho menos acentuado que el de las ventas domésticas. En consecuencia la cuota de las ventas internacionales sobre las totales ha ascendido hasta el 58,2%, con aumento de 1,3 puntos respecto a 2007.

En el **campo internacional**, reseñar la puesta en marcha de 8 nuevas plantas productivas en el extranjero, elevándose su número total hasta 73. A destacar que el Polígono Industrial de Kunshan (China) ya se encuentra plenamente operativo, habiéndose incorporado al mismo en 2008 tres nuevas empresas participadas por Batz, Fagor Arrasate y Fagor Industrial, con lo que ya son siete las empresas ubicadas en este polígono.

Las **inversiones** acometidas han quedado cifradas en 571 millones de euros, lo que representa un incremento del 13,3% sobre las realizadas en 2007. En relación con ellas despunta el impulso dado a la actividad promotora, ya que se han puesto en marcha nuevas empresas vinculadas con sectores estratégicamente prioritarios, como la salud o la energía, tales como Saludnova, en el campo de la telemedicina, Solum Technology, que fabricará paneles fotovoltaicos y ofrecerá servicios de ingeniería relacionados con esta industria, y Efficient Home

Ventas totales

En millones de euros.

2006	6.876
2007	7.439
2008	6.511

Ventas internacionales

En millones de euros.

2006	3.896
2007	4.230
2008	3.791

Inversiones

En millones de euros.

2006	594
2007	504
2008	571

Puestos de trabajo medios

2006	42.167
2007	44.280
2008	40.822

Energy (EHE), destinada a la producción de calderas de microgeneración domésticas.

En lo que se refiere al **empleo**, la recesión económica y el fuerte parón industrial a lo largo del año, intensificado en los últimos meses con caídas del orden del 20% tanto en el ámbito estatal como en el vasco, también han tenido un impacto considerable en esta Área, lo que se ha traducido en una reducción de 724 puestos de trabajo en el personal medio ocupado durante el año (-1,1%) en las cooperativas actuales.

El declive económico ha tenido el lógico reflejo en la **rentabilidad**, ya que en el pasado ejercicio los Resultados del Área Industria, antes de descontarse los intereses de remuneración al Capital Social, se han situado en 87 millones de euros, lo que supone un descenso del 72% respecto a los registrados por las mismas cooperativas en 2007.

El empeoramiento de la coyuntura no ha impedido seguir avanzando en algunos aspectos signifi-

tivos, como la **innovación**, habiendo aumentado hasta 1.284 (950 en 2007) el personal dedicado a la investigación en los once centros especializados en tecnologías diversas y en Mondragon Unibertsitatea.

En lo que respecta al **Polo Garaia**, comentar que sigue consolidándose y ya se encuentran instalados en el mismo el Centro de Promoción de nuevas actividades de la Corporación, el centro de I+D Eder-tek, especializado en componentes metálicos para automoción, el Grupo LKS con su centro tecnológico ISEA, Microsoft Innovation Center, para la integración de Software en productos electrónicos, y están en construcción dos nuevos edificios, que acogerán sendos centros dedicados a micro nanotecnologías, y a electrónica y sistemas empotrados.

Cabe destacar que los recursos destinados por las cooperativas a I+D en 2008 ascendieron a 133 millones de euros, con un incremento del 31% respecto a 2007.

En el capítulo de la **formación**, se han destinado durante el pasado año 7,7 millones de euros a este fin. Como aspectos especialmente relevantes acometidos durante el pasado año cabe resaltar la Formación Cooperativa y la Gestión de Desarrollo Directivo, habiendo

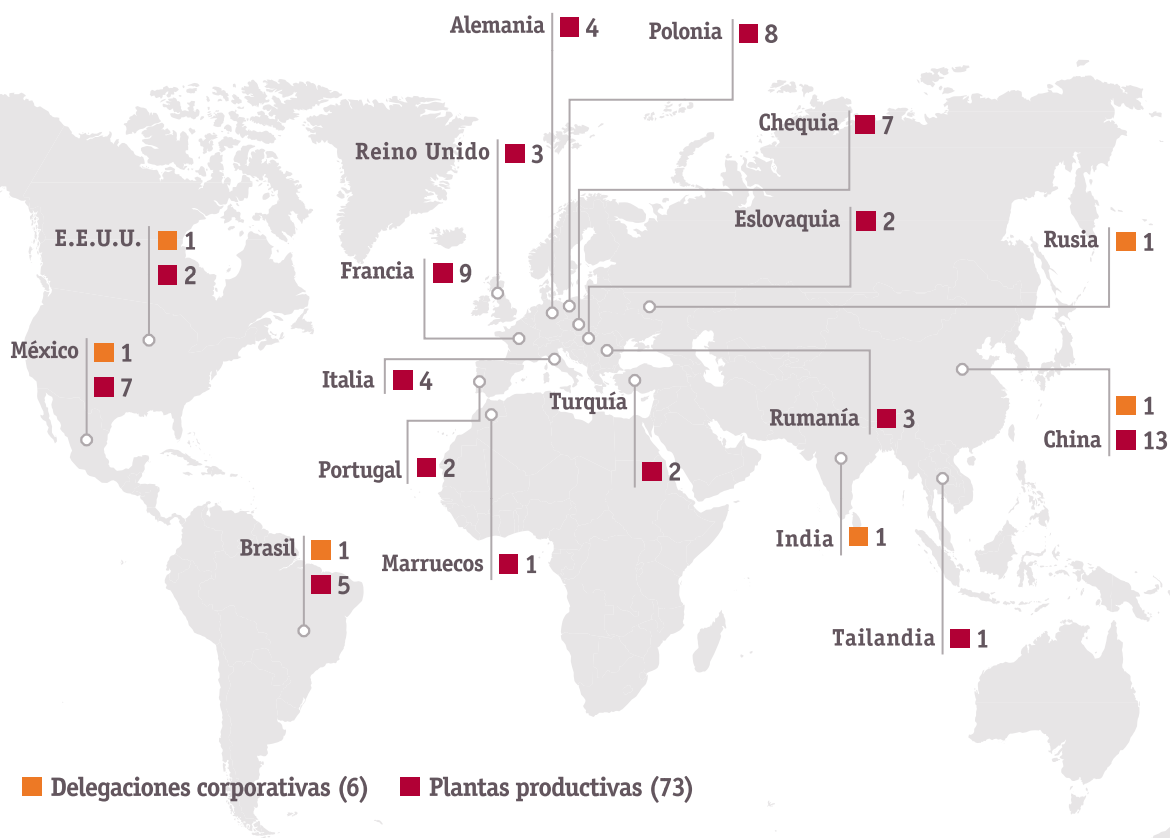
participado en total en ambos temarios 2.698 personas, un 60% más que en el año anterior.

En **Seguridad y Salud Laboral**, la reducción del índice de siniestralidad sigue siendo un objetivo fundamental, habiendo quedado el indicador de número de accidentes por cada 1000 operarios en 49,2 en 2008, con un descenso de más de tres puntos respecto al año anterior. En este campo, también debe reseñarse que 15 cooperativas industriales poseen el certificado de Sistemas de Prevención de Riesgos Laborales de acuerdo con el referente OSHAS.

En calidad medioambiental, el Área Industria ya cuenta con **53 certificados ISO-14000**.

También hay que destacar la constitución entre las divisiones orientadas al sector de automoción de un Grupo de Interés Mutuo (Mondragón Automoción) con el objeto de aprovechar sinergias.

En el plano **institucional** se ha firmado un convenio con el Dpto. de Industria, Comercio y Turismo del Gobierno Vasco para colaborar en cinco ámbitos: Información y Comunicación, Emprendizaje, Desarrollo, Tecnología-Innovación, e Internacionalización.



Bienes de Consumo

En 2008, el Sector de Bienes de Consumo de MONDRAGON facturó 1.806 millones de euros, 7% menos que el año anterior, y sus ventas internacionales representaron el 66% del total.

Electrodomésticos padeció muy directamente las consecuencias de la crisis económica, agudizada en España por la fuerte caída del consumo familiar, por el endurecimiento de los condicionantes financieros que afectó seriamente a los distribuidores y por el colapso de la construcción. Todo ello se tradujo en



una caída del mercado español de electrodomésticos del 18%, a pesar de lo cual, la cuota de participación de Fagor en el mercado nacional (19,3%) presentó incluso una ligera mejoría de 0,1 p.p. respecto a 2007, según datos de Anfel.

En el exterior, Fagor vendió sus productos en 130 países que canalizaron el 68% de su facturación. La crisis fue menos pronunciada fuera de España, disminuyendo en sólo un 0,6% las ventas de electrodomésticos en Francia y creciendo un 5,5% en Polonia. Ambos países son fundamentales en la estrategia de Fagor, que afianzó su posición como quinto fabricante europeo de electrodomésticos, con una cuota de mercado del 16,4% (fuente Gifan) en Francia y del 10,9% (fuente Ceced Polska) en Polonia.

Su dinamismo exterior se hizo asimismo patente con la puesta en marcha de una joint-venture con Mabe en Rusia y con las alianzas forjadas en China con la

norteamericana AOSmith para fabricar calderas y con PTC y Vaillant para producir calentadores. También fue importante la apertura de una filial comercial en la activa ciudad de Dubai, para dar respuesta a los mercados de Oriente Medio.

En el ámbito de la Innovación, destacar la implantación de un Sistema Integral de I+D+i para el Grupo Fagor, extensible a todos sus centros de España, Francia y Polonia. Es un sistema transversal e internacional, basado en un desarrollo de multitecnología y multiproducto y diseñado con metodología propia. Está coordinado por el Centro de Investigación Hometek y conectado con el área específica de I+D+i existente en cada planta del Grupo.

Como principales lanzamientos de producto en 2008, cabe resaltar: dos nuevas gamas de lavadora de 7 kgs. de carga frontal y superior; un horno con función vapor que permite el cocinado al vapor e incluye un recetario en DVD y pautas para una alimentación equilibrada; las placas de inducción "Indulight" que permiten visualizar si la placa está en funcionamiento y con qué potencia; la gama Blackart, que incluye productos fabricados en acero inoxidable oscuro y con efecto espejo; la nueva gama de colecciones Edesa con soluciones acordes para las distintas formas de entender la decoración en el hogar y, finalmente, la Gama Argiñano, cuyos productos llevan la firma del popular cocinero y está compuesta de horno pirolítico, placa de inducción de tres focos, chimenea, frigorífico combinado no frost y microondas de 24 litros.

Otro importante eje de actuación en 2008 de Fagor Electrodomésticos fue el de la Sostenibilidad, sobresaliendo en este campo: la puesta en práctica de los acuerdos voluntarios adoptados en CECEC (Asociación Europea de los principales fabricantes de electrodomésticos, a la que está asociada Fagor) para la reducción de emisiones de CO₂, la difusión de un código ético a proveedores internacionales y la sponsorship en el Parlamento Europeo del symposium sobre

políticas y estrategias en viviendas sostenibles, que contó con la participación del Presidente de Fagor Electrodomésticos, Fernando Gómez-Acedo.

El Grupo del **Mueble** (Fagor Mueble, Grumal, Danona, Coinma y Gerodan), sufrió también las consecuencias del colapso del sector inmobiliario, registrando una caída de la demanda superior al 20%. Un impacto que ha sido posible reducir, gracias al trabajo conjunto y a las sinergias logradas por el Grupo en sus distintas áreas empresariales: industrial, compras, producto y comercial. En este contexto, hay que subrayar los avances obtenidos en la especialización de Grumal como fabricante del Grupo, así como la especialización en Montaje de las plantas actuales de Danona y Fagor Mueble. Ello supuso la puesta en marcha de un importante proceso de reestructuración, sobre todo en Danona, que permitirá afrontar el futuro con mayores garantías.

En mueble de cocina, destacar el reforzamiento de la organización comercial en el mercado interior y en exportación, así como el lanzamiento de nuevos productos como el durolac o los productos personalizados. En lo que respecta a Gerodan, mencionar la consolidación de una estructura comercial que contribuirá a mejorar resultados a corto plazo. Y en cuanto a Coinma, resaltar que continuó con la homologación de Grandes Cuentas, como Canon y Maxam en Madrid, delegaciones de ISS en España, Barclays Bank en Dubai, Presidential Offices en Abu Dhabi o GPN (Grupo Total) en París, permitiendo mantener la cifra de negocio respecto a 2007.

El área de **Ocio y Deporte** se vio afectada por la brusquedad de la crisis y el deterioro del consumo en el último trimestre del ejercicio, sobre todo en el mercado español. En este negativo contexto, Dikar-Wingroup prosiguió con buen ritmo y adecuada rentabilidad su línea de avancarga, básicamente en el mercado norteamericano, si bien experimentó mayores dificultades en su negocio de "fitness" de aparatos de gimnasia doméstica. Una actividad en la que se está reorientando la estrategia hacia productos de mayor valor añadido, que pronto dará sus frutos en el mercado.

Eredu prosiguió su positiva evolución en la venta de mobiliario de diseño Enea, extendiendo su línea de negocio a otros segmentos que contribuirán a reforzar



su desarrollo futuro. Sin embargo, en mobiliario de camping, el cambio de hábitos sociales y la contracción experimentada por el mercado, dificultaron seriamente la marcha de la actividad, que está obligando a una reformulación de esta línea de negocio.

Orbea, a pesar de la crisis del consumo, continuó creciendo en ventas a un ritmo del 1%, y lo hizo tanto en el mercado nacional como en el internacional, con predominio de las ventas al exterior que representaron el 66% del total. Estados Unidos continuó siendo el primer mercado internacional, país en el que Orbea dispone de una excelente imagen de marca, vinculada con la innovación y el diseño y donde cuenta con una planta de montaje en Arkansas.

En cuanto a la planta de China en Kunshan, subrayar el buen ritmo de producción alcanzado y que sus bicicletas se destinan principalmente a los países del área económica del dólar, como el propio Estados Unidos, Australia, países asiáticos y Latinoamérica. Señalar, por último, la importancia clave de las nuevas tecnologías en la política de marketing y comercial de Orbea, manteniendo un activo contacto con distribuidores y usuarios de sus productos a través de Internet.

En el área **Sanitaria**, Oiarso trató de tejer una red de alianzas para impulsar una mayor presencia internacional, partiendo de la planta que ya opera en China y Osatu reforzó su equipo directivo y su capacidad de desarrollo de producto, estructurando una alianza comercial a nivel global.

Bienes de Equipo

El sector de Bienes de Equipo facturó 1.158 millones de euros con un descenso del 7,8% y en el área internacional su facturación aumentó un 2%, representando el 65% del total.

En **Automatización y Control**, Fagor Automation registró unas ventas algo superiores al año anterior, si bien con una clara ralentización en el último trimestre. China continuó siendo el primer mercado con más del 25 % de las ventas, seguida de España, Brasil y Taiwan, abriéndose también nuevas oficinas comerciales en India, Rusia y Houston. En el negocio CNC, se desarrolló el CNC 8070 OL para mercados de corte de madera, vidrio y piedra. En Captación, reseñan el lanzamiento de las reglas *exposed* y de la regla absoluta más larga del mercado, de 26 metros, así como de los encoders absolutos con protocolos compatibles con los CNC's de los fabricantes líderes: Fagor, Siemens, Panasonic, Fanuc etc. Por otro lado, subrayan el éxito del inversor fotovoltaico que obtuvo unas ventas de 3,5 millones de euros.

Por su parte, Mondragón Assembly experimentó un espectacular crecimiento del 30% en su facturación, destacando en su actividad la fabricación de líneas especiales para la producción de paneles fotovoltaicos y la producción de máquinas para el sector de la medicina.

En **Máquinas-Herramienta por Arranque de Viruta**, Danobat Group realizó un excelente ejercicio en un entorno de crisis generalizada. Elevó su facturación un 9,3% respecto a 2007, alcanzando los 272 millones de euros y registró un notable incremento del 20% en su facturación internacional, que representó el 80% del total, cuyo ranking encabezó Alemania, seguida de Italia, China, India y Rusia.

Entre los pedidos sobresale el adjudicado por la empresa rusa T.V.S.Z. -uno de los primeros fabricantes de vagones de mercancías de su país-, por más de 50 millones de euros, el mayor de la historia de la Máquina-Herramienta española. El contrato implica el diseño y suministro de una línea de 24 máquinas totalmente automatizada y flexible para la fabricación de ejes montados de ferrocarril y la entrega de 3 células robotizadas que integran un total de 17 máquinas que se destinarán a la fabricación de bogies para los trenes.

Además de este importante pedido, hay que destacar los acuerdos firmados con Ferrocarriles de Rusia (RZD) y con el Grupo ruso de maquinaria Transmas-

holding (T.M.H.), que podrían suponer nuevos pedidos en 2009 y 2010 por valor de 40 millones de euros. La ejecución de estos proyectos vinculados con la actividad de Danobat Railway Systems, ha llevado a la construcción de una nueva planta en Bergara, que se inaugurará el primer semestre de 2009, con una plantilla inicial de 50 personas y la creación de 35 nuevos empleos cualificados.

Junto al impulso de la actividad ligada con el ferrocarril, Danobat Group reforzó su presencia en el sector eólico, con la consolidación de Lakber -participada por Sakana y Soraluze- y dedicada a la fundición y mecanizado de piezas especiales para aerogeneradores. Asimismo, en aeronáutica, el Grupo continuó detentando el liderazgo mundial en rectificadoras para el mantenimiento de álabes de turbina y trenes de aterrizaje y afianzó su posición como proveedor de maquinaria para fabricantes de bienes de equipo a empresas líderes. En cuanto a sus filiales, subrayan el excelente comportamiento de las alemanas Bimatec-Soraluce y Danobat-Overbeck, así como de la inglesa Danobat-Newall. También se decidió instalar una nueva planta productiva en la India, cuya construcción se llevará a cabo en 2009.

En **Maquinaria por Deformación**, Fagor Arrasate facturó 184 millones de euros, con aumento del 31% respecto a 2007, correspondiendo más del 90% a exportaciones. El ejercicio concluyó con una excelente cartera de pedidos que, previsiblemente, se reducirá a lo largo de 2009 por la anulación de algunos de ellos, a causa de la fuerte crisis mundial. La lista de clientes de Fagor incluye nombres tan representativos como Thyssen Krupp, Voest-Alpine, Arcelor Mittal, British Steel, Gonvarri y Acerinox en siderurgia; Gestamp, Benteler, Ford, PSA, Grupo Volkswagen, Renault, Opel/GM, BMW y Mercedes-Benz en automoción y Whirlpool, General Electric/Mabe, Electrolux, Bosch-Siemens y Fagor en electrodomésticos.

Tres hechos marcan en 2008 la apuesta de Fagor Arrasate por el futuro: la ampliación en 5.600 m² de sus instalaciones de Mondragón, la alianza con RDI para reforzar su posicionamiento en la ingeniería de alta siderurgia y el inicio de la producción en la planta china de Kunshan, con 45 personas en plantilla y gran potencial de futuro. En el terreno de la innovación, consignan el lanzamiento de la solución DDC para líneas de prensas junto con la multinacional ABB. En lo que respecta a Ona Press, remarcar su salto



en ventas del 24% y la importante diversificación emprendida hacia el sector naval, aeronáutico y de forja.

En **Maquinaria para Packaging**, Ulma Packaging creció un 8 % en una coyuntura económica desfavorable a nivel mundial y prosiguió su política de expansión en un año de importante transformación del negocio, en el que se adquirió la empresa IPS (Dairy Pack) para el desarrollo del sector lácteo, se inauguraron las instalaciones de Ulma Precinox en Legazpi y se integró Rochman Packaging para el inicio de la actividad en el sector no alimentario.

En **Maquinaria de Soplado** para la fabricación de envases de termoplásticos, Urola culminó un importante proyecto para el sector lácteo en Sudáfrica, destinado a la fabricación de botellas con multicapa, y realizó el envío de 4 máquinas para el líder en transformación de plástico de Venezuela. Por otro lado, en estirado-soplado para PET, prosiguió la expansión de máquinas URBI, con instalaciones para Estados Unidos, Sudáfrica y otros países.

Conformado y Ensamble se vio condicionada por la profunda crisis que, desde hace cuatro años, afecta al sector de Troquelaría a nivel mundial, agravada por la actual crisis económica, que en 2008 ocasionó caídas del 20-30% en troquelaría para automoción. Matrici y Batz decidieron unir fuerzas y marcar un diferencial con la competencia, constituyendo tres nuevas sociedades -MB Tooling Boroa, MB Tooling Rioja y MB Lusitania-, incorporando nuevos equipos y potenciando el I+D+i. Esfuerzo que se ha visto compensado con la captación de pedidos por encima de la media del sector y, sobre todo, de aquéllos que exigen una potente respuesta integral, como el obtenido por Matrici y Batz de Renault Trucks, para fabricar la cabina completa de un nuevo modelo de camión, a producir en Francia.

En **Fundición y Utillaje**, Loramendi logró una excelente captación de pedidos, por más de 40 millones de euros y fuerte aumento respecto a 2007. En machería, donde es líder mundial, sus principales mercados fueron Suecia -con un importante pedido de Volvo Trucks-, China, Alemania, India y EE.UU. En los pedidos de Volvo y de India, Loramendi y Aurrenak ofertaron conjuntamente el suministro de la maquinaria y utillaje. Asimismo, se abrió una filial comercial y de asistencia técnica en Sudáfrica y se abrirá otra en 2009 en India. En moldeo vertical, se consolidaron posiciones, con el suministro de máquinas a Brasil y el inicio de ventas a Bulgaria, Italia o China. Y en lo que respecta al negocio Service, siguió incrementando sus ventas de repuestos y retrofits de maquinaria, representando ya el 20% de la facturación total de Loramendi con muy buenas expectativas de futuro.

En el apartado de **Equipamiento y construcción de cámaras**, la crisis de inversión en su sector, tanto en el mercado interior como exterior, repercutió negativamente en las ventas de Fagor Industrial y de Kide que, no obstante, siguieron apostando con fuerza por el futuro, reforzando su posición competitiva internacional. Fagor Industrial inició la producción en el Parque Industrial corporativo de Kunshan, próximo a Shanghai, desde donde atenderá al mercado chino y asiático, sumándose a las filiales de Francia, Italia, Polonia, Turquía y México. Kide, por su parte, firmó un acuerdo con la empresa india Roots Cooling para la fabricación de cámaras frigoríficas en India e impulsó también su presencia productiva en China.

En **otros sectores**, Ulma Agrícola facturó 6,7 millones de euros con un sensible descenso respecto al año anterior y un reparto al 50% entre mercados nacionales e internacionales; y Ulma Carretillas Elevadoras facturó 35 millones de euros, también por debajo del año anterior, debido a la caída en el mercado de venta de carretillas nuevas y usadas, si bien en las otras familias de mayor valor añadido, como alquileres y servicio, la facturación fue superior. Por su parte, Alkargo realizó un excelente ejercicio, incrementando sus ventas un 17% y mejorando notablemente su rentabilidad, obteniendo un importante contrato de Iberdrola para el suministro de transformadores por valor de 30 millones de euros. Por último, Hertell intensificó su desarrollo internacional, creciendo un 30% en ventas, que pasaron a significar el 57% del total y actuaron como principal soporte de su rentabilidad.

Componentes Industriales

En un ejercicio especialmente complicado para el sector, Componentes Industriales facturó 2.043 millones de euros, 6% menos que en 2007 en términos homogéneos. Las ventas internacionales representaron el 68,2% del total facturado.

Componentes para Automoción, registró un buen ejercicio hasta septiembre, con notables incrementos en ventas y buen nivel de rentabilidad. Pero el desplome del sector en el último trimestre, trajo consigo un descenso notable en producción y ventas, con un mayor repliegue en el mercado nacional. En este contexto, Fagor Ederlan Taldea facturó 668 millones de euros e inauguró oficialmente en Mondragón la nueva fundición de Markulete y el Centro Tecnológico Edertek, con una inversión conjunta de 60 millones de euros y la creación de 140 empleos



cualificados. Proyectos que responden al compromiso de Fagor Ederlan con la innovación y con la generación de empleo cualificado y cooperativo, reforzando así su posición competitiva global y la rentabilidad de sus negocios.

En el plano internacional, Fagor Ederlan se ha planteado como estrategia dar una respuesta global a las necesidades de sus clientes, instalando plantas productivas en el exterior, como las de Brasil y Eslovaquia, o mediante alianzas que le permitan cumplir como proveedor global. Este es el caso de los Proyectos GM Delta y GM Epsilon, puestos en marcha en 2008, que implican el suministro anual de 3 millones de portamanguetas en aluminio y de 1,2 millones de frenos de discos, para diferentes modelos de General Motors en Europa, China, Corea y EE. UU. Fagor Ederlan, que ha diseñado las piezas, se encargará de la gestión total de los proyectos, coordinando clientes y proveedores, para lo que abrirá oficinas en Asia y EE.UU.

Mapsa también se vio afectada por la fuerte caída de las ventas en el sector de automoción, sobre todo en el mercado español. Esta coyuntura adversa no le impidió apostar con decisión por el futuro, invirtiendo 10 millones de euros en una célula de innovación y en una nueva instalación de pintura completamente automatizada, que incorpora los últimos avances tecnológicos en la pintura de llantas y le sitúan en primera línea de su sector en Europa, aumentando notablemente en flexibilidad y competitividad. La célula de innovación en baja presión de aluminio, está destinada a la investigación de los parámetros y procesos de su fundición de aluminio y al análisis de nuevos materiales y productos.

Para Maier, a pesar de la negativa repercusión que también tuvo en sus ventas la fuerte caída del mercado, 2008 fue un ejercicio muy significativo, en el que entró con fuerza en los centros de diseño de los principales fabricantes de automóviles, estableciendo una relación más directa con ellos y accediendo a los primeros estadios de la cadena de valor. Esto ha tenido ya un reflejo muy positivo en la obtención de buenos proyectos de I+D y desarrollo, lo que se traducirá en mayor número de pedidos de calidad y mejor cifra de facturación.

Cikautxo mejoró sensiblemente su productividad en base a nuevos procesos y utillajes e incrementó sus pedidos un 50%, si bien su materialización queda sujeta a la evolución del sector. Un sector sumido en una fuerte crisis que en 2008 se tradujo en un descenso de las ventas, sobre todo en el mercado nacional y, en especial, en sus plantas de Zaragoza. Como nueva promoción, resaltar la recuperación y reciclaje del caucho para su posterior reutilización, reduciendo el nivel de compra de nuevos materiales con el consecuente ahorro en vertederos y transporte. FPK experimentó un notable crecimiento del 25%, siendo lo más destacable los numerosos desarrollos de nuevas aplicaciones.

Batz Sistemas reforzó su presencia internacional, con la puesta en marcha de plantas productivas en México, Chequia y China, y de otra en Corea en joint-venture con un socio local, cumpliendo así el acuerdo suscrito con General Motors, dentro del Proyecto Epsilon. El compromiso incluye el suministro del módulo de pedales y la palanca de freno para

el equipamiento de varios modelos fabricados por General Motors a nivel mundial.

Componentes para Electrodomésticos, sufrió con crudeza los efectos de la crisis, de gran magnitud en el sector y de carácter global, que hizo que sus efectos se vivieran en las 18 plantas de la División repartidas por el mundo y se tradujera en un descenso de la facturación del 10%. Los efectos se sintieron con mayor dureza a partir del verano de 2008 y, en especial, en el último trimestre con una caída total de la demanda. Los mercados que más se resintieron con esta situación fueron aquéllos en los que la nueva construcción de viviendas era más activa, o en los que se llegó incluso a generar una burbuja inmobiliaria, esto es: países del sur de Europa, sobre todo España, Europa del Este, Gran Bretaña y Estados Unidos, con su repercusión en todo el continente americano.

Línea Blanca, a pesar de lograr una mayor cuota de mercado, redujo su facturación un 13%. El área de cocción, tanto eléctrica como a gas, se vio aún más afectada que la línea de lavado. En lo que respecta a Confort Hogar, se benefició del buen primer semestre de la demanda en China, aunque también ésta comenzó a declinar en el último trimestre del año, sin poder evitar una reducción de 10 puntos en la facturación.

Electrónica también experimentó la dureza del ejercicio, por la crisis generalizada del sector electrónico y de automoción y el desplome de la construcción en España, lo que afectó a todos sus negocios y se tradujo en un descenso en las ventas del 16%. Como aspectos positivos, destacar la exitosa aplicación de sus sistemas de control electrónico en varias instalaciones de riego y el pequeño despegue detectado en el área de la Televisión Digital Terrestre (TDT), que sin duda mejorará sensiblemente en 2009, para cumplir con el programa de "apagón analógico" previsto por el gobierno español para 2010.

Conscientes de la necesidad de adaptar los negocios a la nueva situación del mercado, se está trabajando con energía en su redimensionamiento, en aportar mayor valor y en desarrollar nuevas actividades que ayuden a superar la posible pérdida de empleos, impulsando con vigor la innovación y las nuevas promociones. En el campo de la innovación y tomando como base la tecnología Stirling, utilizada en el lanzamiento del producto de la nueva empresa EHE, se ha creado

un Centro de Investigación, Desarrollo e Innovación, especializado en tecnología Stirling, con la participación de las nueve Cooperativas de la División y ubicado en el Polo de Innovación Garaia. También se consolidó el Aula de Componentes junto con MU.

Un hito importante en este proceso de innovación y promoción, fue la puesta en marcha de la empresa EHE (Efficient Home Energy), en joint-venture con la compañía neozelandesa Meridian Energy. EHE produce un sistema de microgeneración combinado de calor y electricidad, alimentado a gas y conocido como "WhisperGen". Este sistema actúa como una eficiente caldera de calefacción que cubre las necesidades de calefacción y agua caliente en el hogar y, al mismo tiempo, genera electricidad que es utilizada en el propio hogar o transferida a la red eléctrica general. EHE prevé contar con 30 personas en 2009.

En **Productos de bridas y accesorios de tubería para el procesamiento de petróleo-gas, plantas petroquímicas y generación de energía**, Ulma Piping realizó un ejercicio excelente, en el que facturó 71 millones de euros con unas ventas internacionales del 85%, concluyó un plan inversor próximo a los 35 millones de euros y reafirmó su liderazgo en el negocio de Distribución, dando pasos decisivos en la consolidación de la División EPC, para atender directamente a las Ingenierías.

En **Conductores eléctricos en cobre y aluminio**, Ederfil y Becker continuaron con su proyecto de integración, potenciando una gran flexibilidad en su modelo de negocio y consolidando su posición de cabecera en Europa. A pesar de que el fuerte descenso en el precio del cobre repercutió en sus ventas, su rentabilidad se mantuvo a buen nivel, considerando la crisis generalizada de la industria europea en el último trimestre del año.

En **Componentes para Transportadores**, reseñar la integración de la cooperativa Rochman en el Grupo Ulma, dividiéndose en tres sociedades diferentes: una se integró en Ulma Packaging, otra se constituyó como USL en Ulma Handling Systems y una tercera se integró en el Grupo Ulma, como negocio de componentes para transportadores de minería, con el nombre de Rochman, S. Coop. Esta actividad, que en 2009 se renombrará como "Ulma Conveyor Components", facturó casi 19 millones de euros en 2008, de los que un 34% se destinaron al mercado de exportación.

Construcción

En un año especialmente duro para el sector de construcción en España, esta actividad facturó 1.255 millones de euros, dos puntos menos que el ejercicio anterior, con un descenso del 5% de las ventas internacionales, que representaron el 34% del total. Resaltar la compra de "CTC Construcción Selfhor" de Corella (Navarra), dedicada al diseño, proyecto, fabricación y montaje de estructuras de hormigón prefabricado, con una plantilla de 104 personas. De este modo se completa la oferta de estructuras, añadiendo a las metálicas de Urssa y madera laminada de Elur, los prefabricados de hormigón de CTC.

El **Sector de Elevación**, integrado por Orona y Electra, alcanzó una facturación de 579 millones de euros, con un estimable aumento del 10% y un excelente nivel de rentabilidad, en un entorno de fuerte desaceleración del sector de la construcción, sobre todo en el mercado interior. Fue un ejercicio en el que el Grupo impulsó un vigoroso desarrollo exterior,

adquiriendo 4 empresas de montaje y conservación en Francia y 1 en el Reino Unido e incrementando un 14% sus ventas internacionales a 85 países, que pasaron a representar un 29% de las ventas totales de la División.

La innovación siguió actuando como eje básico del desarrollo, destinando a esta actividad 10 millones de euros y 80 personas que, en colaboración con universidades y centros de investigación de vanguardia, estudian las necesidades y soluciones para el transporte vertical del presente y futuro.

Frente a los cambios drásticos que está sufriendo el sector de la construcción, la División cuenta con un soporte sólido basado: en una creciente diversificación geográfica con predominio de los países del arco atlántico, un equilibrio entre las diversas líneas de negocio, plataforma producto/servicio muy competitiva, posición financiera sólida, base de clientes extensa y estable, un equipo humano cualificado y





comprometido y una nueva identidad corporativa, común a todas las empresas que conforman el Grupo Orona. Éste es un proyecto estratégico, con el que se pretende aumentar la visibilidad del Grupo en el mercado, mejorar el atractivo para la incorporación de nuevas empresas, maximizar el valor de la marca con valores compartidos por todo el equipo humano y potenciar su dimensión internacional.

Como obras más singulares del ejercicio cabe destacar: en Burgos, la nueva estación de ferrocarril; en la Comunidad de Madrid, el Centro de Arte Dos de Mayo, las instalaciones deportivas de Coslada y el Parque Tecnológico de Getafe; en Valladolid, el edificio de la Facultad de Ciencias; en la Comunidad Valenciana, la estación de autobuses de Benidorm, la Universidad de Bellas Artes de Valencia, el Centro de Tecnología Nanofónica y el Centro Comercial La Ribera; en Barcelona, la Ciudad del Basket y el Hospital Taulí; en Málaga, la torre radar del aeropuerto y varios p arkings; en Granada, el Parque de las Ciencias, el Hotel Spa Senator y el Centro de Informaci on Tecnol ogica de Comunicaciones etc.

En **Sistemas Industrializados para la Construcci n**, Ulma Construcci n factur  505 millones de euros, con una mayor aportaci n de las ventas internacionales que representaron el 46 % del total. Subrayar la consolidaci n de Ulma Construcci n como una de las empresas l deres internacionales del sector.

En **Estructuras Met licas**, Urssa continu  con su actividad en obras complejas y de infraestructuras, destacando como principales obras ejecutadas o adjudicadas durante el ejercicio, las siguientes: en Edificaci n Industrial, la ampliaci n de la planta incineradora de Son Reus en Mallorca, la nueva planta de coquer de Petronor en la localidad vizca na de Muskiz y los edificios para la turbina de la central

de ciclo combinado de Andina, en Mejillones (Chile). En Edificaci n Urbana, la ampliaci n del Hospital de Cruces en Bilbao y en Obra P blica, dos viaductos y dos ramales en el enlace del Cadagua, dentro de la Soluci n Supersur bilba na as  como un puente sobre el J car en la variante de Sueca en Valencia. Asimismo, se suministraron varias gr as Portainer para los puertos de Sevilla, Barcelona y Valencia.

En **Prefabricados para la Construcci n**, Ulma Hormig n Pol mero logr  repetir la facturaci n del ejercicio precedente, alcanzando los 38 millones de euros, a pesar de la intensa contracci n del mercado en el segundo semestre. Las ventas internacionales se incrementaron ligeramente y se continu  afianzando con  xito el posicionamiento del negocio de Fachadas Ventiladas, que creci  un 30%. Tambi n se impulsaron las actividades de Soluciones Especiales arquitect nicas para Edificaci n y la Conducci n de Cableado para sub-estaciones el ctricas y se identific  una oportunidad de negocio en piezas tecnol gicas para el sector industrial, que se estudiar  en 2009.

Lana, dedicada a la segunda transformaci n de la madera para el sector de la construcci n, tuvo un ejercicio complejo y duro en el mercado interior, debido al desplome de la construcci n en Espa a. Pese a dicha circunstancia y a la ralentizaci n de la actividad en el resto de Europa, consigui  un fuerte incremento de sus ventas en el exterior, gracias al esfuerzo comercial desplegado y al buen comportamiento de su filial en Chequia, puesta en marcha en 2007. Dicha implantaci n exterior le est  permitiendo entrar con fuerza en los mercados del centro y este de Europa.

En **Maquinaria para Obras P blicas**, Biurrarena se vio tambi n afectada por la profunda crisis de la construcci n en Espa a, que repercuti  negativamente en el desarrollo de este negocio. Sin embargo, la actividad de **Medio Ambiente** experiment  una evoluci n claramente positiva, destacando la promoci n de la empresa Indurgarbi NFUs, para el tratamiento de neum ticos fuera de uso. En el plano institucional, merece una menci n muy especial la inauguraci n de las nuevas instalaciones de su sede social en Astigarraga, coincidiendo con el 40  aniversario de la creaci n de la Cooperativa. Unas instalaciones funcionales y luminosas, que han supuesto una gran mejora cualitativa en las condiciones de trabajo y un notable incremento de la superficie disponible, pasando de 6.000 a 24.000 m .

Servicios Empresariales

El Sector de Servicios Empresariales facturó 248 millones de euros, con un notable incremento en ventas del 8,5% respecto a 2007. A destacar la aplicación de un modelo de innovación integral que permitirá estar presente en proyectos llave en mano en sectores como la siderurgia, energía, agua, construcción y sociosanitario.

En **Servicios Profesionales**, LKS Consultoría aumentó su facturación en un 8% y prosiguió su expansión por Latinoamérica, con la apertura de una oficina en Chile, que se sumó a las ya existentes en México, República Dominicana, Costa Rica, Uruguay y Colombia. El hito más significativo fue el lanzamiento de LKS Outsourcing, por el que se ofrece a las empresas un innovador modelo de servicios de externalización informática. Ubicada en Vitoria-Gasteiz, con una plantilla inicial de 35 personas, prevé llegar al centenar en 2012.

Como proyectos más significativos señalar: el desarrollo del Modelo de Gestión del negocio de Mantenimiento y Servicios de la CAF, apoyo a la implantación del Plan de Modernización de la Diputación de Gipuzkoa, migración Intranet Corporativa Prima 07 del Grupo Eroski, asesoría para impulsar el CPM de Ingeteam, diagnóstico del Modelo de Gestión en Refino España para Repsol y diseño del Modelo Logístico de Distribución para Ulma Construcción.

LKS Ingeniería efectuó igualmente un buen ejercicio, con un incremento en ventas del 15%. Subrayar la creación de LKS Buildingenia para el fomento y ejecución de proyectos llave en mano, buscando la oferta de un producto integral y personalizado, que refuerce la capacidad de LKS para optar a pedidos de mayor envergadura, en un amplio mercado que va desde la edificación industrial hasta la de servicios que incluye: centros educativos, hoteles, oficinas, residencias de tercera edad etc. En el plano internacional, consignar la entrada en México a través de su alianza con la ingeniería local Adippsa, ofreciendo una gama completa de servicios de arquitectura,



ingeniería, dirección de proyectos y construcción. También abrió una ventana de observación en India y China.

En lo concerniente a proyectos, reseñar: ejecución del Archivo General de la Administración del País Vasco, nuevo Centro de Proceso de Datos de Eroski en su sede vizcaína de Elorrio, naves logísticas para Abertis en Lisboa, almacén automático en Jaén para Coosur, proyecto llave en mano de nave industrial para Aleaceros en Vitoria, urbanización del edificio de la Alhóndiga para Bilbao Ría 2000, control y vigilancia de las obras del tramo 3 de la Autovía del Pirineo para el Gobierno de Navarra.

Por su parte, Abantail, que opera como servicio integral para la optimización del Diseño Adaptativo en las empresas, realizó el configurador de válvulas de Ampo, la configuración del diseño de laboratorios de Burdinola, la racionalización y formalización de mobiliario de cocina en Logos, el configurador comercial de Venta Nueva vía web de Orona Servicios etc.

En **Ingeniería de Sistemas**, Ondoan experimentó un fuerte crecimiento del 18%, a pesar del negativo impacto del sector construcción y gracias a un importante proceso de adecuación tecnológica y costes. Entre los proyectos llevados a cabo, cabe mencionar: la climatización de las oficinas y laboratorios de Zamudio de Progenika Biopharma, instalación de

climatización y ventilación para Eroski en el Centro Comercial Parque Almenara de Murcia, implantación de un Sistema de Gestión Ambiental ISO 14001 en cuatro plantas de Iparlat, mantenimiento integral de las instalaciones del Bibao Exhibition Centre y mantenimiento de las instalaciones de climatización y protección contra incendios en la sede de Sanidad del Gobierno Vasco.

Mondragón Sistemas de Información (MSI) elevó un 14% sus ventas y volvió a duplicar su cartera de pedidos respecto a 2007, con fuerte crecimiento en los sectores de siderurgia, energía y agua. Entre los proyectos ejecutados en 2008 sobresalen: el sistema de gestión de fabricación para cinco líneas de corte de Thyssen-USA, el Centro de coordinación de servicios del puerto de Santander, el sistema eléctrico y de control llave en mano de la desaladora de Mostaganem, en Argelia, para la UTE OHL-Aqualia, un proyecto similar para la desaladora de Fouca, también en Argelia, para Acciona Agua y la automatización de la planta depuradora de Ibiur, en Gipuzkoa, para la empresa Drace.

MCC Telecom aumentó un 6% su facturación y un 40% su cartera de pedidos, potenciando la gestión de servicios externalizados en el área de las telecomunicaciones. Entre los proyectos efectuados cabe apuntar: la Plataforma de Comunicaciones, Seguridad y Megafonía en la central de ciclo combinado de La Robla en León, la implantación de Puntos Limpios en la Consejería de Medio Ambiente de Cantabria, la Gestión de Servicios TIC de Fagor Industrial y la Plataforma de Conectividad y Control en el Parque Tecnológico de Zamudio.

En **Consultoría e Ingeniería Logística**, Ulma Handling Systems comenzó con el proyecto de integración de USL (ULMA Servicios de Logística S. Coop) reenfocando este negocio hacia soluciones de "Baggage Handling" y Clasificación & Finales de Línea. El conjunto de UHS y USL consiguió un excelente ejercicio con unas ventas agregadas de 47 millones de euros.

En el área de **Artes Gráficas**, MCC Graphics intensificó sus propuestas innovadoras en el ámbito digital, ampliando el área de comunicación gráfica con una oferta muy completa y competitiva. También se avanzó en el ordenamiento, especialización y competitividad de



las diversas plantas, dedicando especiales esfuerzos a la consolidación de los proyectos más recientes de Redes y Rotok y prosiguiendo con el desarrollo de Danona, Elkar y Evagraf. Por otro lado, el endurecimiento de la situación económica repercutió directamente en el retroceso del negocio de artes gráficas y, consecuentemente, en su nivel de rentabilidad.

En **Servicios Educativos**, Alecop finalizó la reconversión del negocio de cableado y dio un vigoroso impulso a la División Didáctica con el lanzamiento de dos proyectos innovadores: en el campo de la gestión educativa de centros de formación técnica y en el ámbito de los servicios formativos "in-company" dentro de la propia empresa. Remarca el acuerdo para participar en la gestión de la Universidad Panamericana de Bogotá, el suministro de equipamiento didáctico para el Ministerio de Educación de Argelia y el proyecto de telecomunicaciones para el SENA colombiano.

Mondragón Lingua, prosiguió su proceso de consolidación dando un notable empuje a los centros de Vitoria, San Sebastián y sobre todo Bilbao. También impulsó los servicios de traducción, logrando hacerse con las traducciones técnicas, jurídicas y juradas de la Caixa. ■

Área Distribución

Área Distribución

Esta Área está compuesta por el Grupo Eroski, cuya actividad principal es el comercio minorista, siendo la sociedad principal Eroski, S. Coop., y por Erkop, cooperativa de segundo grado integrada por cinco cooperativas del sector agroalimentario, junto a sus sociedades participadas.

El ejercicio 2008 quedará grabado en la historia de Eroski como el año en que la **cooperativización del Grupo** fue aprobada en una Asamblea Extraordinaria. Así, durante los próximos años y de modo escalonado las sociedades anónimas y participadas que forman parte del Grupo Eroski cambiarán su modelo de empresa y se convertirán en cooperativas. El principal cambio de este proceso es para los trabajadores, que pasarán de ser asalariados a ser socios de trabajo de una cooperativa.

En el campo de la actividad comercial se han desarrollado **iniciativas a favor de la satisfacción y el bienestar de los clientes**, entre las que destaca el **lanzamiento de los compromisos comerciales** que la compañía ha puesto en marcha, adquiriendo una serie de obligaciones con sus clientes (devolución, escucha, etc.) que se ha aplicado en sus hipermercados y supermercados.

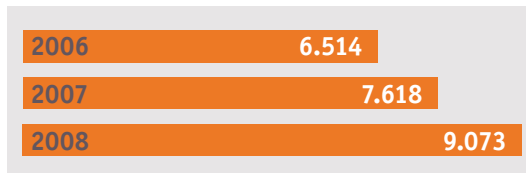
Así mismo, con objeto de mejorar la calidad de su servicio, se ha desplegado un ambicioso **plan formativo** específico para el lanzamiento de los citados compromisos comerciales, con 45.000 horas de cursos de formación, que se ha extendido tanto a los trabajadores de los hipermercados y supermercados, como a los de su sede central en Elorrio.

Pero éstas no han sido las únicas actuaciones a favor de la satisfacción de los clientes y de su bienestar. Durante 2008 Eroski también ha incluido el **etiquetado nutricional** en cerca de 1.000 productos de la marca propia. Este etiquetado está basado en un sencillo sistema de colores y aporta información muy visual sobre la cantidad de calorías y de nutrientes que una ración de cada producto aporta.

En el aspecto nutricional, destacan la **retirada de las grasas trans** en los productos de marca propia, en 2008 se han retirado de más de 50 productos y la labor continuará en 2009, y el esfuerzo realizado para favorecer al colectivo de **personas celiacas**, al ofrecer ya cerca de 300 alimentos de marca propia sin gluten, que además son más económicos que los productos específicos para celiacos. Esta iniciativa ha propiciado que los productos de la marca Eroski ha-

Ventas Totales

En millones de euros.

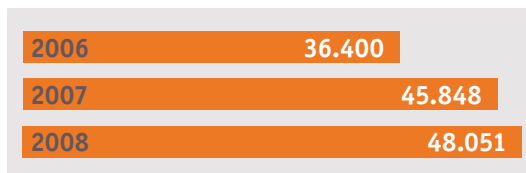


Inversiones

En millones de euros.



Puestos de trabajo medios



yan sido incluidos en el libro sobre productos libres de gluten que publica la Federación de Asociaciones de Celiacos de España (FACE).

En lo que se refiere al **desarrollo empresarial**, 2008 ha sido un año marcado por un fuerte ritmo de expansión en el dominio alimentario. Se han abierto un total de 7 hipermercados y cerca de un centenar de supermercados, a lo que hay que añadir la transformación de los supermercados Caprabo en tiendas Eroski de diferentes enseñas (mayoritariamente supermercados).

La expansión no ha sido sólo 'física', ya que **Eroski/Online** ha dado un paso muy importante extendiendo el negocio a Madrid, mercado estratégico, y lo ha hecho con una gran aceptación por parte de los clientes.



Además, Eroski ha inaugurado **infraestructuras estratégicas** que fortalecen su posición empresarial: Géminis, el mayor y más moderno centro de proceso de datos de Euskadi, ubicado en Elorrio (Vizcaya) y la Plataforma de Frescos M50 (Madrid), una de las mayores plataformas refrigeradas de España.

En lo que respecta a nuevos productos, cabe destacar el impulso otorgado a la **telefonía móvil**, que tras el éxito obtenido en su lanzamiento en sus hipermercados, ha extendido su comercialización a más de 500 supermercados. Este producto cuenta con una de las tarifas más económicas del mercado y está soportado en la infraestructura tecnológica de Vodafone.

Por su parte, también en Erkop se ha producido una notable expansión en 2008, destacando sobre todo el **negocio de restauración colectiva**, que ha logrado superar sus objetivos previstos para el ejercicio y aumentar su facturación en un 27%.

En su conjunto, el **Area Distribución** ha logrado incrementar sus ventas en un 19%, ha invertido 708 millones de euros, que aunque suponen un descenso sobre el año precedente, ello se ha debido a la compra de Caprabo en 2007, y ha aumentado sus puestos de trabajo medios en un 4,8%. Cabe matizar que debido a la diferencia entre jornadas de trabajo parciales y completas, el empleo total es muy superior, ascendiendo a 57.557 personas en 2008 (52.711 en el Grupo Eroski y 4.846 en Erkop).

En lo que se refiere a la **rentabilidad**, el Grupo Eroski se ha visto perjudicado por gastos extraordinarios no recurrentes, como los costes de integración de la red de Caprabo, y, sobre todo, por efectos contables ajenos a la actividad propiamente comercial, por lo que a pesar de los buenos beneficios de la sociedad matriz (208 millones de euros), las cuentas consolidadas han cerrado con resultados negativos de 97 millones de euros. Por su parte, las cooperativas de Erkop han registrado unos Resultados positivos de 9 millones de euros en 2008.

En lo que respecta a temas relacionados con la **calidad**, en el pasado ejercicio ha habido un reconocimiento a la excelencia de la gestión de Eroski por parte de Euskalit, al haberle concedido la **"Q de Oro"** a su Plataforma de Productos Frescos del Norte y la **"Q de Plata"** a Eroski/Viajes, por la gestión empresarial de sus dos negocios, (cliente vacacional y Travel Air), siendo la primera empresa del sector turismo en conseguirlo.



En el campo de la información y formación del consumidor, la **revista Consumer Eroski**, líder de información al consumidor que desde hace más de tres décadas ofrece informaciones prácticas y útiles a los ciudadanos, cuenta con 700.000 lectores mensuales de la revista impresa y más de tres millones de usuarios que cada mes visitan las páginas de www.consumer.es. Además, ha logrado fidelizar a sus lectores, ya que en 2008 más de 725.000 usuarios han recibido los boletines electrónicos Consumer Eroski, porque así lo han solicitado expresamente.

En 2008 se ha celebrado la cuarta edición del **Voluntariado Solidario** de Fundación Eroski, cuyos participantes han desarrollado iniciativas en Perú y Bolivia, asumiendo la Fundación el coste íntegro de este proyecto. También ha tenido lugar la segunda edición del **Voluntariado Ambiental**, centrado en actividades de cuidado del medio ambiente.

Asimismo Fundación Eroski ha entregado a lo largo de 2008 más de 100.000 kilogramos de producto nuevo (juguetes, calzado y ropa, fundamentalmente) por valor de 504.500 euros a la ONG Federación Niños del Mundo, dentro de su **"Programa entrega de producto"**.

Otro aspecto a destacar es el apoyo prestado por el Grupo Eroski a **las economías regionales**, en coherencia con su compromiso de generar riqueza en el entorno en el que opera. En ese sentido se apuesta por los proveedores locales y regionales, incorporando la gama local de productos en sus tiendas, facilitando asimismo la logística a los pequeños proveedores, que pueden entregar sus productos en las plataformas, evitando un suministro por zonas o tiendas. Sólo durante 2008, Eroski ha realizado compras a un total de 7.507 productores agroalimentarios locales, por valor de 4.365 millones de euros.

Al respecto cabe resaltar la **campana monográfica de Productos Regionales** de 2008, promoción mediante la cual los clientes de Eroski han podido adquirir en sus tiendas productos regionales identificados con un cartel que incluye el eslogan "Sabores de Nuestra Tierra", en alusión a su origen, calidad y sabor. ■

Área Conocimiento

Investigación

La innovación tecnológica y la formación, son los elementos básicos que configuran el área del Conocimiento de MONDRAGON. En 2008, se destinó a I+D en el área industrial un presupuesto del 7,1% sobre el valor añadido, que se canalizó a través de los Departamentos de I+D de las Cooperativas, de la actividad de los Centros Tecnológicos, del Plan de Ciencia y Tecnología corporativo y del Polo de Innovación Garaia.



Plan de Ciencia y Tecnología

En 2008 se culminó el Plan de Ciencia y Tecnología 2005-2008, con la participación en diversos proyectos de 36 cooperativas, 9 centros tecnológicos y Mondragon Unibertsitatea. Los proyectos prosiguieron según el ritmo previsto, con grados de realización de entre el 90% y el 100%, dando como resultado entre otros: el desarrollo de un sistema automático de "screening" de peces cebra, tecnologías de micro-sistemas para "lab-on-a chip" en salud, tecnología de microfabricación, tecnología direct manufacturing laser, prototipos de pila de combustible, energía fotovoltaica, inteligencia ambiental, etc.

Como actividad de difusión, destacar la jornada de Creatividad organizada en el Polo de Innovación Garaia para la búsqueda de nuevas oportunidades de negocio en el área de Materiales y Manufacturing. Esta sesión ayudó a generar 64 nuevas ideas enmarcadas en diferentes sectores, sobre todo en el de salud, aeronáutico y maquinaria.

Además, se ha participado en 18 proyectos Cenits, 9 Etorgai y 34 proyectos internacionales relacionados directamente con las temáticas del Plan de Ciencia y Tecnología y, por otro lado, 58 investigadores del Plan han realizado su tesis doctoral sobre temáticas relacionadas con el mismo.

En 2009 entrará en vigor un nuevo Plan de Ciencia y Tecnología para el periodo 2009-2012, fomentando consorcios de intereses comunes, que permitan la transferencia de conocimientos mediante la cooperación entre empresas y agentes tecnológicos.

Polo de Innovación Garaia

En 2008, el Polo de Innovación Garaia dio un decidido empuje a su proceso de desarrollo, con la inauguración oficial del Centro Tecnológico Edertek y la puesta en marcha de su Módulo Avanzado de Industrialización (I.M.A.); la inauguración del edificio del Grupo LKS y su Centro para la

Innovación en Servicios Empresariales Avanzados (ISEA); y la constitución de ETIC-Embedded Technologies Innovation Center, para el desarrollo de proyectos relacionados con las tecnologías embebidas.

ETIC, configurado como una Cooperativa de Servicios Empresariales sin ánimo de lucro, es el fruto del acuerdo firmado entre la multinacional norteamericana Microsoft y MONDRAGON, junto con la Diputación de Gipuzkoa y la Asociación Cluster de Telecomunicaciones del País Vasco (GAIA). Actúa como el Microsoft Innovation Center del Polo Garaia y su objetivo es trabajar para convertirse en un centro europeo de referencia para la promoción y desarrollo de las aplicaciones basadas en tecnologías embebidas.

También se inició en 2008 la construcción de otros dos importantes Centros, cuya inauguración está prevista para el segundo semestre de 2009: Ikerlan-IK4 CIC Microgune, que se dedicará a la investigación en el campo de las micro-nanotecnologías y el Centro de

Innovación Tecnológica en Electrónica y sistemas empujados, perteneciente a Mondragon Unibertsitatea.

Con estos proyectos ya en marcha o en fase de construcción, el Polo de Innovación Garaia da un gran paso adelante en su objetivo de convertirse en un Espacio de Excelencia, donde se potencie la interrelación entre Universidad, Centros Tecnológicos y empresas.

Centros Tecnológicos

Ikerlan, referente histórico de la Corporación en el ámbito de la investigación, obtuvo en 2008 unos ingresos totales de 18,32 millones de euros, de los que 7 millones correspondieron a proyectos de investigación genérica y estratégica financiados por las Administraciones Vasca, Central y Europea; y 11,32 millones a proyectos de I+D bajo contrato con empresas. En sus dos sedes de Mondragón y Miñano trabajan 203 investigadores y técnicos, además de 43 becarios.

En el ámbito europeo, Ikerlan logró 2 nuevos proyectos del VII Programa Marco, que suponen unos ingresos por subvención de 0,6 millones de euros. Igualmente, obtuvo la aprobación de 3 nuevos proyectos del programa Eureka, situándose en una buena posición europea en los campos de Inteligencia Ambiental, Microtecnologías y Pilas de Combustible. En este contexto, se amplió la colaboración con Centros Internacionales de Referencia y, gracias a ello, 12 investigadores de Ikerlan realizaron estancias temporales en dichos Centros.

También se afianzó la colaboración con Saiolan para la identificación de oportunidades de desarrollo de empresas de base tecnológica, que tuvo como fruto la constitución de Microliquid, una iniciativa empresarial para el desarrollo de productos y servicios basados en sistemas microfluídicos. En esta misma línea, se analizaron otras oportunidades de lanzamiento de empresas de base tecnológica. En lo que respecta al desarrollo de patentes, en 2008 se solicitaron 3 nuevas patentes propias y se participó como inventores en 4 patentes con clientes.

Aotek, dedicado a la Automatización y Óptica, tiene como objetivo lograr un nivel de excelencia en las

tecnologías integradas en los productos desarrollados y fabricados por Fagor Automation: Controles Numéricos, Reguladores y Sistemas de Captación de Posición.

Edertek inauguró oficialmente su Centro el 28 de febrero de 2008, en un acto presidido por el Lehendakari del Gobierno Vasco, Juan José Ibarretxe. Éste ha sido también el primer año de funcionamiento del I.M.A. (Módulo Avanzado de Industrialización), que ha supuesto un importante avance en la consolidación de un ámbito de trabajo preindustrial, destacando entre sus nuevas actividades la ejecución de ensayos de impacto. Por otro lado, se iniciaron los controles de utillaje en la célula integral de inyección. Señalar, asimismo, la elaboración del Plan Estratégico 2009-2012, con la participación de todo el colectivo, siguiendo el modelo corporativo y donde se identifican los retos para los próximos años.

ETIC-Embedded Technologies Innovation Center, se constituyó el 20 de junio de 2008, asumiendo como objetivos la formación, el asesoramiento y el desarrollo de proyectos en torno a las tecnologías embebidas. En el momento de su constitución, se firmó un acuerdo con Microsoft, para la utilización de sus tecnologías embebidas en el desarrollo de sistemas embebidos, que tienen su aplicación en los ámbitos del hogar, salud, automatización industrial, energía, transporte etc.

Fagor Hometek, centro de Innovación de Fagor Electrodomésticos, fue constituido por Fagor Electrodomésticos, Edesa e Ibai en septiembre de 2005 y está centrado en dos ejes de actuación: Conocimiento tecnológico (electrónica y comunicaciones, diseño, vibraciones y acústica, energía termodinámica, nutrición y tecnología de los alimentos) e Innovación en producto y servicio en Línea Blanca y Confort. Bajo esta misma configuración y acorde con la nueva dimensión internacional del Grupo Fagor Electrodomésticos, Fagor Hometek funciona ya en red con los otros centros de innovación del Grupo, prestando servicios a las otras dos unidades estratégicas: Fagor France y Fagor Mastercook (Polonia).

Ideko-IK4, especializado en Máquina-Herramienta y Tecnologías de Fabricación e integrado en la División de Máquinas-Herramienta, puso en marcha en 2008 dos nuevos laboratorios: un laboratorio láser

para aplicaciones de potencia y de ultraprecisión y otro para el procesado de composites. Destacar la incorporación de Roфин Baasel, reconocido fabricante de fuentes láser, como nuevo socio colaborador de Ideko-IK4 y la obtención del prestigioso premio internacional "Manufacturer of the Year 2008", que hace de Ideko-IK4 una referencia mundial en fabricación. Cabe recordar que Ideko-IK4 cuenta con 13 patentes activas y que ha participado en 33 proyectos europeos a lo largo de su historia, actuando de líder en 18 de ellos.

Isea, es un Centro para la Innovación en Servicios Empresariales Avanzados, promovido por la División de Ingeniería y Servicios de la Corporación, para potenciar el desarrollo tecnológico y la promoción de nuevos negocios y actividades que contribuyan al desarrollo empresarial de la División. Forma parte de la Red Vasca de Ciencia, Tecnología e Innovación y está integrado en la Agencia Vasca de Innovación -Innobasque-, como miembro del Consejo Ejecutivo de la Dirección de Emprendizaje Avanzado. Complementariamente, es una entidad declarada de Utilidad Pública por la Consejería de Justicia, Empleo y Seguridad Social del Gobierno Vasco. En 2008 realizó el Proyecto "Innoserv" vinculado con el diseño e implantación de un Sistema de Gestión de la Innovación en el sector Servicios.

Koniker, Centro Tecnológico especializado en Conformado y Ensamble, desarrolla su actividad en las siguientes áreas: embutición/conformado, corte/punzonado, aplanado, perfilado, plegado/engatillado, procesos de fundición, transferización, ensamblado y apilado/desapilado. Dentro de esas áreas se trabajan aspectos de diseño tanto de maquinaria como de utillajes, simulaciones de procesos y programación de sistemas de control. Adicionalmente, Koniker desarrolla proyectos en el ámbito de la fabricación y montaje de paneles solares, tanto de células convencionales como de lámina delgada.

Lortek, Centro de Investigación en Procesos de unión, es líder estatal en aplicaciones industriales de procesos Láser, como Temple, Cladding, Direct Manufacturing y en procesos de soldadura por Friction Stir Welding. Posee una experiencia industrial contrastada en Diseño, Cálculo, Integridad Estructural y Simulación de procesos de unión por Elementos Finitos.

Maier Technology Centre (MTC), es un centro tecnológico especializado en la investigación, desarrollo y decoración de piezas y conjuntos termoplásticos para los sectores de automoción y electrodoméstico, actuando en el ámbito de la ingeniería concurrente en estrecha colaboración con sus clientes.

Orona eic (Elevator Innovation Centre) lanzó en 2008 una nueva línea de trabajo para investigar y desarrollar sistemas de transporte inteligentes y seguros y creó el grupo e-Conservación, para investigar los procesos de mantenimiento y conservación del futuro, apoyados en las nuevas tecnologías y orientados a obtener procedimientos, productos y sistemas más inteligentes y optimizados, mejorando así la disponibilidad y seguridad de los sistemas de transporte de personas. Por otro lado, llegó a su ecuador el proyecto Netolift, cuyo objetivo es conseguir ascensores más eficientes energéticamente y socialmente, mejor integrados en los edificios y adaptados a las necesidades de todo tipo de usuarios. También se desarrolló el prototipo de un novedoso ascensor para el segmento residencial, incorporando mejoras energéticas y orientado a responder a las necesidades del mercado derivadas del cambio de ciclo en el sector de la construcción.

ULMA PTC (Packaging Technological Center) llevó a cabo en 2008 los proyectos de actualización de catálogo para las diferentes líneas, incorporando la del "Non Food". Merece especial mención la finalización de la nueva Termoformadora de gama alta, en colaboración con la unidad de I+D en Alemania. También se realizaron desarrollos específicos en informática industrial, robótica y visión artificial, orientados a ampliar las soluciones ofrecidas por el Negocio de Ingeniería. Asimismo, se reforzó la colaboración con otros Centros Tecnológicos y Universidades mediante la realización de diferentes proyectos de I+D a medio plazo.

Centros tecnológicos de MONDRAGON 2008

Nombre	Presupuesto (millones de euros)	Personal
Aotek	2,3	39
Edertek	3,8	33
Etic	0,2	4
Hometek	3,3	35
Ideko	6,0	112
Ikerlan	18,3	246
Isea	0,8	10
Koniker	2,1	32
Lortek	1,5	33
MTC	6,9	116
Orona eic	2,5	43
UPTC	3,0	45
Total	50,7	748

Formación

Mondragon Unibertsitatea

El número total de matriculados en titulaciones de grado en el curso 2007/08 fue de 3.248 alumnos, en tanto que las matriculaciones de postgrado y tercer ciclo ascendieron a 459.

Durante el curso 2007/08, la oferta de grado se completó con 26 titulaciones. En el plano técnico, la Escuela Politécnica Superior, en sus campus de Arrasate-Mondragón y Goierrri, impartió 12 titulaciones de Ingeniería; en el terreno de la Gestión, la Facultad de Ciencias Empresariales, en sus campus de Oñati y Bidasoa, impartió la diplomatura y licenciatura en Ciencias Empresariales, así como el Secretariado de Dirección; y en el ámbito de Educación y Humanidades, Huhezi dispensó 6 titulaciones de magisterio, la licenciatura en Psicopedagogía y la de Comunicación Audiovisual.

Asimismo, fueron tres las dobles diplomaturas ofrecidas por Mondragon Unibertsitatea: 2 en Ingeniería Industrial, con la Ecole Central de Nantes y con INSA de Toulouse y otra en Ingeniería Industrial en Automática y Electrónica con el ENSEEIHT de Toulouse.

Por otro lado, en el curso 2007/08 se llevó a cabo una importante labor de diseño y adaptación de gran parte de las titulaciones al modelo Europeo de Educación Superior. En concreto, tanto la Escuela Politécnica como la Facultad de Ciencias Empresariales, trabajaron en el diseño de los 6 nuevos Grados que se han implantado en el curso 2008-09 así como en el resto de titulaciones, que se prevé incorporar en el curso 2009-2010. Con ello, Mondragon Unibertsitatea ha sido la primera universidad vasca en adaptar sus titulaciones a los requerimientos del Espacio Europeo de Educación Superior.

En lo tocante al Postgrado, se implantaron 2 nuevos cursos con un total de 20 masters y cursos experto, que junto con la amplia oferta de formación continua, sumaron más de 16.000 horas de formación.

En el ámbito de la internacionalización, continuó incrementándose la movilidad tanto de alumnos como de profesores, siendo 226 los alumnos que se desplazaron a universidades extranjeras durante el curso 2007-08, aunque aún es pequeña la presencia de alumnos extranjeros en MU. Por otro lado, 467 alumnos realizaron proyectos fin de carrera en



empresas y 178 compaginaron sus estudios con el trabajo a media jornada.

En investigación, subrayar que Mondragon Unibertsitatea potencia un modelo de investigación colaborativa, que abarca desde una investigación básica hasta la innovación ejercida con la colaboración de los tres agentes clave: Universidades, Centros Tecnológicos y empresas. Con esta filosofía, siguió fomentando su actividad investigadora en sus 10 líneas de investigación, con una dedicación media del profesorado a I+D+i del 34%.

Fueron muchos los proyectos de I+D+i en los que participó la Universidad, enmarcados en el Plan de Ciencia y Tecnología de la Corporación, en los programas del Gobierno Vasco -tanto en las convocatorias del Departamento de Industria como en las del Departamento de Educación-, en programas de la Diputación Foral de Gipuzkoa, en convocatorias a nivel de Estado, donde MU es la única universidad que dirige dos proyectos de carácter "Singular y Estratégico" y también en Europa, participando en varios proyectos y liderando uno de ellos. Toda esta actividad investigadora contribuyó a impulsar el tercer ciclo, propiciando la lectura de 13 nuevas tesis doctorales.

Asimismo, durante el curso 2007-08 tuvo lugar la confluencia entre MIK y Mondragon Unibertsitatea, con el objeto de crear un proyecto único que aúne esfuerzos y genere sinergias en el campo de la investigación en gestión. La actividad de MIK, (Mondragon Innovation & Knowledge), Centro de Investigación en Gestión Empresarial y Organizacional, se centra en el desarrollo de investigaciones y proyectos en gestión avanzada, que ayuden a desarrollar nuevas estrategias y modelos organizativos.

Por último, en lo que respecta al emprendizaje, se puso en marcha el plan integral "Mondragon Ekiten", para impulsar el emprendizaje entre alumnos y profesores, con el propósito de generar empleo y de mejorar la competitividad mediante la promoción de proyectos empresariales. En este Plan se encuadra el II Encuentro para el fomento del emprendizaje, organizado en el curso 2007-08 y el II Concurso de Nuevas Ideas Empresariales. Subrayar que más de 200 alumnos de Mondragon Unibertsitatea participaron en este II Encuentro, con fuerte incremento respecto a la I edición.

Otros centros formativos

Politeknika Ikastegia Txorierri, atendió durante el curso 2007-2008 a 370 alumnos dentro de la enseñanza reglada e impartió 41 cursos (2.189 horas) de formación ocupacional y continua, con la asistencia de 394 personas, mayoritariamente trabajadores en activo. La bolsa de trabajo del Centro facilitó la gestión de 302 demandas de empleo, realizadas por empresas del entorno, lo que representa una consolidación con respecto al curso anterior.

En el área internacional, 23 alumnos efectuaron sus prácticas en empresas europeas (Polonia, Reino Unido, Italia, Irlanda y Portugal). Y, en lo que respecta al fomento de la cultura emprendedora, se firmó un convenio de colaboración con la empresa Eventium -promovida por un grupo de exalumnos del ciclo de Comercio y Marketing- a través de la cual, el Centro apoyará la iniciativa con personas y recursos materiales durante sus primeros años de actividad.

En el ámbito de la innovación, destacar la puesta en marcha de la 2ª fase del proyecto Energarbi, con un presupuesto de 200.000 euros, cofinanciado por la Diputación Foral de Bizkaia y MONDRAGON, que posicionará al centro como referente en el uso y aplicación de energías renovables (fotovoltaica, térmica y eólica).

En **Lea Artibai Ikastetxea**, el curso 2007-08 estuvo marcado por la consecución de los objetivos iniciales definidos en el Proyecto Esperanza 2013, generándose 9 actividades con 26 nuevos puestos de trabajo. Consignar, asimismo, la conclusión de las obras de ampliación del edificio de tecnología de los alimentos, equipado con lo más avanzado del mercado y donde se ha puesto en marcha el nuevo laboratorio de biotecnología. Éste, junto con los de microbiología y bioquímica y la planta piloto, posibilitan ampliar la oferta de I+D a nuevas áreas de la tecnología de los alimentos.

En el área formativa, se consolidó la actividad no reglada dirigida a personas en activo y desempleadas, impartándose 11.788 horas, con una amplia oferta de cursos de catálogo propio y bajo demanda de las empresas, como los que se ofrecen fruto de la colaboración con instituciones (INEM, Gobierno Vasco y Diputación). También fue remarcable la gestión de 431 contratos laborales a través del Departamento de Inserción Laboral de la propia Escuela.

Dado el carácter estratégico de la oferta de Ciclos Formativos en Lea-Artibai Ikastetxea, hay que calificar de hito relevante el haber cerrado de forma satisfactoria las negociaciones con el Gobierno Vasco, lo que permite mantener una oferta variada y

singular que hace del Centro una escuela de referencia. Reseñar, igualmente, que como complemento de la Ingeniería que imparte Lea Artibai, se ha obtenido permiso de la Dirección de Universidades para impartir masters oficiales, lo que constituye un paso más en la consolidación de esta actividad. Indicar, finalmente, que el presupuesto anual del Centro ha superado los 7,7 millones de euros con unas inversiones de 1,049 millones.



Formación directiva

Otalora, Centro de desarrollo Directivo y Cooperativo de MONDRAGON, llevó a cabo acciones de formación dentro del área de Desarrollo Directivo, en las que participaron 738 personas en 53 grupos. En programas Básicos Generales, participaron 454 personas y en programas específicos y seminarios cortos de contenido práctico, otras 284 personas.

Asimismo, se celebró en el Kursaal una Jornada Monográfica sobre "Desarrollo de la Cultura de la Innovación" en la que participaron como ponentes Txomin García, Fernando Trías de Bes y Luigi Valdés, todos ellos de reconocida valía, contando con la asistencia de 350 directivos, que valoraron muy positivamente el acto.

También se desarrolló una jornada orientada a los responsables de Gestión Social, con asistencia de 115 personas. El desarrollo de la cultura, los ejes motivacionales y el Liderazgo, fueron expuestos por Mikel Zabala y Zigor Ezpeleta, propiciando la consolidación de esta nueva área de desarrollo de Otalora. Posteriormente se elaboró el Modelo de Gestión de la Cultura, que fue aprobado por los órganos corporativos, iniciándose proyectos de Gestión de la Cultura en tres cooperativas, que tendrán su continuidad en 2009.

En el área de Desarrollo Cooperativo, prosiguieron los diversos programas de formación a los que asistieron 1.960 personas en 145 grupos. El fuerte incremento en esta área se vincula con lo aprobado en el Congreso sobre el Sentido de la Experiencia Cooperativa. De este modo, 798 miembros de órganos sociales y de dirección, pertenecientes a 38 cooperativas, participaron en 72 grupos de formación, al igual que lo hicieron 456 socios en 24 grupos. A destacar el desarrollo del primer curso "Experto en Desarrollo Cooperativo", que contó con la participación de 28 personas de 16 cooperativas, quienes tras la realización de un Proyecto tratarán de sistematizar la formación cooperativa en sus cooperativas.

El programa "Ordezkarri" (Básico para miembros de Órganos Sociales) se impartió a 252 personas, en 26 grupos. El Programa "Bazkide" (de Acogida para las nuevas incorporaciones) fue facilitado a 418 personas, en 21 grupos, ofreciéndose por tercera vez un programa de Acogida a 8 gerentes recién incorporados a su función.

Igualmente, se llevaron a cabo otras tres actividades impulsadas tradicionalmente desde Otalora: la Difusión Cooperativa, la publicación del T.U. Lankide y los Estudios Sociológicos.

En Difusión Cooperativa se atendió a 3.606 personas, interesadas en conocer nuestra experiencia cooperativa y se impartieron 16 seminarios de difusión cooperativa a 217 personas y 17 conferencias externas con participación de 1.662 personas.

Por otro lado, se publicó mensualmente la revista interna de las Cooperativas, T.U. Lankide, con una tirada mensual de 12.000 ejemplares. Y en el área de Estudios Sociológicos, se continuó con la aplicación de la encuesta a demanda de las cooperativas, sobre la Satisfacción de las Personas y Factores de Riesgo Psicosocial, con objeto de complementar la Autoevaluación del nuevo Modelo de Gestión Corporativo, efectuándose encuestas en 9 cooperativas. ■

Estados Económicos y Patrimoniales

Estados Económicos y Patrimoniales al 31.12.08

En este capítulo se va a ofrecer una visión de los estados económicos y patrimoniales globales de la Corporación MONDRAGON, mostrándose su evolución en el pasado ejercicio. Al respecto conviene advertir que algunas sociedades que tienen emisiones públicas elaboran sus estados económicos-financieros aplicando las Normas Contables Internacionales, mientras que la mayor parte de las cooperativas los han elaborado aplicando el nuevo Plan Contable, basado en ellas.

La información que se presenta se refiere al Balance integrado del conjunto de los negocios existentes en la Corporación, así como al Valor Añadido generado por ellos en los dos últimos años, una vez depurados los saldos y movimientos internos cruzados.

Evolución del balance

El Balance de MONDRAGON al 31.12.08 acumulaba un volumen de recursos administrados de 33.499 millones de euros, tras haber crecido en 659 millones de euros en el propio ejercicio, un 2% en términos porcentuales.

El Área que más ha contribuido a esta expansión ha sido la de Finanzas, cuyo activo, tras los ajustes de consolidación, ha experimentado una progresión de 1.128 millones de euros, debido fundamental-

mente al aumento de la inversión crediticia y de la tesorería.

Los aspectos más reseñables de cada partida del balance de MONDRAGON al 31.12.08 son los que se especifican seguidamente:

Activo Fijo

El inmovilizado registrado al cierre de 2008 se elevaba a 7.934 millones de euros, tras haber experimentado un incremento neto de 488 millones de euros (un 6,6%) durante el año.

Las inversiones totales acometidas en el ejercicio han quedado cuantificadas en 1.324 millones de euros, cifra que supone tan sólo el 47% de la resultante en el ejercicio precedente, aunque hay que tener en cuenta que en 2007 se produjo la adquisición de Caprabo por parte del Grupo Eroski. Por su parte, las amortizaciones aplicadas en 2008 han ascendido a 601 millones de euros, importe que supone un aumento del 8,9% sobre el computado el año anterior.

Activo Circulante

El activo circulante es la masa patrimonial de mayor dimensión (25.565 millones de euros), aunque durante 2008 ha registrado un moderado incremento de

(millones de euros)

Balance						
Concepto	31.12.07		31.12.08		Variación anual	
	Importe	% distr.	Importe	% distr.	Importe	%
Activo						
Fijo	7.446	22,7	7.934	23,7	488	6,6
Circulante	25.394	77,3	25.565	76,3	171	0,7
Total activo	32.840	100,0	33.499	100,0	659	2,0
Pasivo						
Patrimonio Neto	5.078	15,5	4.261	12,7	-817	-16,1
Socios Externos	219	0,7	180	0,6	-39	-17,8
Pasivo no Corriente	9.643	29,3	8.380	25,0	-1.263	-13,1
Pasivo Corriente	17.900	54,5	20.678	61,7	2.778	15,5
Total pasivo	32.840	100,0	33.499	100,0	659	2,0

tan sólo 171 millones de euros, un 0,7% en términos relativos.

La evolución de esta partida en cada Área ha sido dispar, ya que mientras que en el Área Finanzas el crecimiento ha sido notable (1.111 millones de euros), principalmente en los apartados ya mencionados de las inversiones crediticias y depósitos líquidos, en el Área Industria su dimensión ha registrado un repliegue de 811 millones de euros, originado fundamentalmente por la salida de dos cooperativas, y en Distribución también se ha reducido, aunque por muy escaso importe.

Patrimonio Neto

Al cierre del pasado ejercicio el Patrimonio Neto de MONDRAGON ascendía a 4.261 millones de euros, sin incluir la parte correspondiente a los socios externos, que también son Fondos Propios en los negocios en los que están participando. Del citado Patrimonio Neto, 2.248 millones de euros correspondían al Capital Social y los 2.013 millones de euros restantes a las Reservas.

La aplicación de las Normas Contables Internacionales ha tenido un efecto menguante en la dimensión del Patrimonio Neto, como efecto de los ajustes de valoración de los activos financieros disponibles para la venta, cuyo importe global al cierre del ejercicio era negativo en 262 millones de euros, a causa de la mala evolución de los mercados de valores durante el pasado año, con la consiguiente repercusión en la cartera del Área Finanzas.

A esta circunstancia hay que sumarle la mencionada salida de dos cooperativas industriales, con lo que la reducción total del Patrimonio Neto fue de 817 millones de euros durante el pasado ejercicio, lo que supone un 16,1% en términos porcentuales.

Socios Externos

En los últimos años la Corporación MONDRAGON ha compaginado su crecimiento interno con el desarrollo de nuevas empresas en colaboración con otros socios, tanto en su expansión en el mercado nacional como en los internacionales.

El importe total de estas participaciones externas ascendía a 180 millones de euros al 31.12.08, y se

localizaba fundamentalmente en las sociedades participadas integradas en los estados consolidados de las cooperativas industriales y del sector de distribución.

Pasivo no Corriente

El saldo de la financiación utilizada por las Cooperativas y sus Sociedades Participadas procedente de terceros cuyo plazo de vencimiento era superior a un año ha experimentado una contracción de 1.263 millones de euros durante 2008 (un 13,1%), hasta situarse en 8.380 millones de euros al cierre del ejercicio.

La mayor parte de este descenso se localiza en el Área Finanzas, donde se ha dado una disminución de las imposiciones a largo plazo favoreciendo las de plazos más cortos; también se ha producido una disminución en el Área Distribución, donde parte de su deuda a largo plazo había pasado a considerarse Pasivo Corriente al cierre de 2008.

Pasivo Corriente

Esta partida del balance ha tenido un crecimiento de 2.778 millones de euros en 2008, lo que en términos relativos supone un 15,5%.

En Caja Laboral la expansión de las figuras de ahorro a la vista y a corto plazo ha sido el principal factor propulsor del crecimiento de esta partida, al haber aumentado estos recursos acreedores en la considerable cifra de 2.051 millones de euros.

También resulta reseñable el aumento de los acreedores a corto plazo en el Área Distribución por 1.094 millones de euros, originado en buena medida por el crecimiento orgánico del volumen de negocio, así como por el traspaso desde Pasivo no Corriente, citado anteriormente.

Por otra parte, aunque no se trate de recursos acreedores, también cabe señalar que como complemento del ahorro tradicional de Caja Laboral, existen otras figuras de ahorro externas al balance, consistentes principalmente en fondos de inversión, de pensiones y de previsión, cuyo monto total se elevaba a 2.140 millones de euros a finales de 2008.

Evolución del valor añadido

Como complemento de la evolución del Balance de MONDRAGON, se presenta en el siguiente cuadro la composición de sus estados económicos durante los dos últimos años, estructurados según el formato de distribución del Valor Añadido.

El Valor Añadido total generado por MONDRAGON en 2008 ha ascendido a 4.353 millones de euros, con un crecimiento del 0,6% sobre el importe logrado el año anterior.

La aportación más cuantiosa a la cifra total de Valor Añadido ha procedido del Área Industria (1.853 millones de euros, el 43% del total), seguida por el Área Distribución (un 35%), correspondiendo el 22% restante al Área Finanzas.

Los Gastos de Personal han experimentado un crecimiento del 8% sobre los registrados en 2007, incremento originado por el considerable aumento del empleo medio que ha tenido lugar en el pasado ejercicio dentro de MONDRAGON, especialmente en el Área Distribución, por haber sido el primer año completo de Caprabo y también por la política expansiva de apertura de nuevos establecimientos.

Por su parte, los Gastos Financieros se han incrementado fuertemente, 300 millones de euros más que en 2007, con una considerable progresión porcentual del 45,9%. Las dos terceras partes de dicho incremento correspondieron al aumento de la remuneración del ahorro por parte de Caja Laboral, motivado por los altos tipos de interés de mercado que estuvieron vigentes durante la mayor parte del año, antes de comenzar a reducirse en otoño.

El importe de las amortizaciones aplicadas por MONDRAGON en 2008 ha ascendido a 601 millones de euros, con un incremento del 8,9%. El Área Industria es la que ha contabilizado unas amortizaciones más elevadas (314 millones de euros, el 52% del total), seguida por el Área Distribución (262 millones de euros, el 44% del total).

Tras la detracción de todos los gastos señalados se desemboca en los Resultados de Explotación, cuyo importe se ha situado en 179 millones de euros, tras haber experimentado una contracción del 74,4% sobre los logrados en 2007.

En el siguiente renglón del cuadro se recogen agrupados los importes destinados a dotaciones a provisiones, los resultados procedentes de temas ajenos a los habituales de los propios negocios y los devengos en concepto de impuesto de sociedades. Su importe total neto ha quedado cuantificado en -108 millones de euros en 2008, que contrasta sensiblemente con los 93 millones de euros logrados en 2007. Las principales partidas que han provocado este empeoramiento han sido las dotaciones por morosidad e insolvencias, donde destacan las derivadas de la quiebra de Lehman Brothers, y las provocadas por la aplicación de la nueva normativa contable, con especial incidencia en el activo fijo intangible.

Tras estos movimientos, los Resultados netos del Ejercicio quedan cifrados en 71 millones de euros, con una reducción del 91% sobre los conseguidos en 2007, en un ejercicio en el que han confluído un cúmulo de circunstancias adversas. Estos Resultados serán asignados según lo decidan las Asambleas de las Cooperativas, aunque a tenor del proceder habitual, puede anticiparse que previsiblemente serán capitalizados en su mayor parte. ■

(millones de euros)

Valor Añadido generado						
Concepto	2007		2008		Variación anual	
	Importe	% distr.	Importe	% distr.	Importe	%
Valor Añadido	4.329	100,0	4.353	100,0	24	0,6
Gastos de Personal	(2.424)	(56,0)	(2.619)	(60,2)	(195)	8,0
Rendimiento Interno	1.905	44,0	1.734	39,8	(171)	(9,0)
Gastos Financieros	(654)	(15,1)	(954)	(21,9)	(300)	45,9
Cash-Flow	1.251	28,9	780	17,9	(471)	(37,6)
Amortizaciones	(552)	(12,8)	(601)	(13,8)	(49)	8,9
Rtdos. de Explotación	699	16,1	179	4,1	(520)	(74,4)
Dotac., Otros Rtdos. e Imptos	93	2,2	(108)	(2,5)	(201)	(216,1)
Resultados del Ejercicio	792	18,3	71	1,6	(721)	(91,0)

Informe de Sostenibilidad

Filosofía socio-empresarial, organización y gobierno de la Corporación

Misión y valores

La **Misión** de MONDRAGON aglutina los objetivos básicos de una organización empresarial que compite en los mercados internacionales, con la utilización de métodos democráticos en su organización societaria, la creación de empleo, la promoción humana y profesional de sus trabajadores y el compromiso de desarrollo con su entorno social.

Su filosofía de Empresa queda recogida en sus **Valores Corporativos**:

- **Cooperación**, "Propietarios y protagonistas".
- **Participación**, "Compromiso en la gestión".
- **Responsabilidad Social**, "Distribución solidaria de la riqueza e implicación en el entorno".
- **Innovación**, "Renovación permanente".

Organización y gobierno de la Corporación

El modelo de organización de MONDRAGON persigue obtener la máxima eficiencia empresarial, soportado en un criterio organizativo que prioriza la unidad de dirección y el reagrupamiento de las cooperativas con relaciones producto-mercado homogéneas por sectores de mercado.

Orgánicamente, la corporación se estructura de forma participativa y democrática, y está dotada de órganos similares a los de una cooperativa de base:

Congreso. Es asimilable a una Asamblea General, es el órgano donde se debaten y aprueban las decisiones más importantes.

Comisión Permanente. Aprueba las estrategias y objetivos corporativos generales, las grandes decisiones y las iniciativas empresariales de más envergadura.

Consejo General. Es el órgano ejecutivo de dirección y coordinación de la Corporación.



Estructura de la cooperativa de base

La cooperativa constituye la unidad básica de la estructura corporativa, y para su organización y gobierno está dotada de los siguientes órganos:

Asamblea General: Es la reunión de los socios constituida para deliberar y tomar acuerdos en las materias de su competencia.

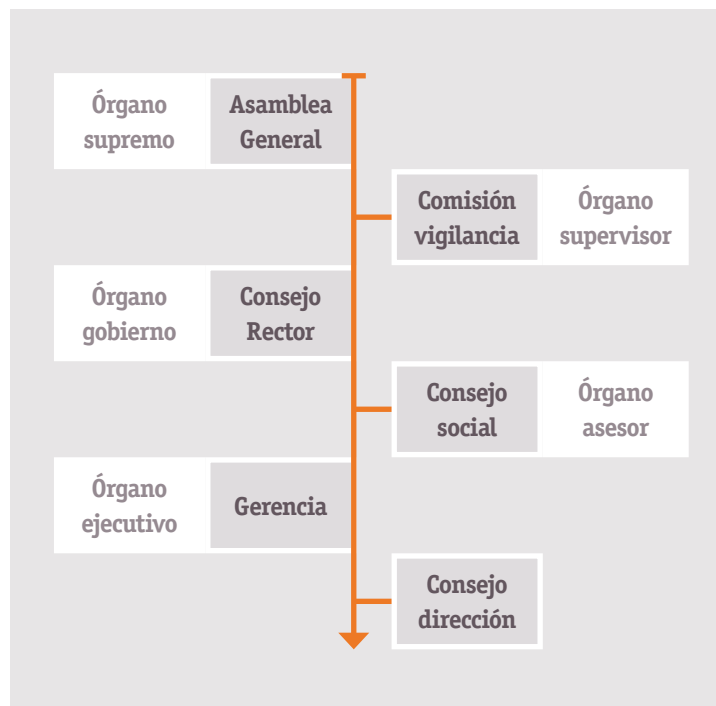
Consejo Rector: A este órgano le corresponde en exclusiva la gestión y representación de la Cooperativa.

Gerencia: El Gerente o Director de la cooperativa es el máximo ejecutivo de la cooperativa.

Comisión de Vigilancia: Garantiza la transparencia en la gestión y la veracidad de la información.

Consejo Social: Órgano de participación permanente de la comunidad de trabajo en la administración de la cooperativa.

Procede señalar, que exceptuando la Gerencia, el resto de los componentes de los órganos citados, son cargos electos de carácter no retribuido y cuyo mandato es limitado. ■

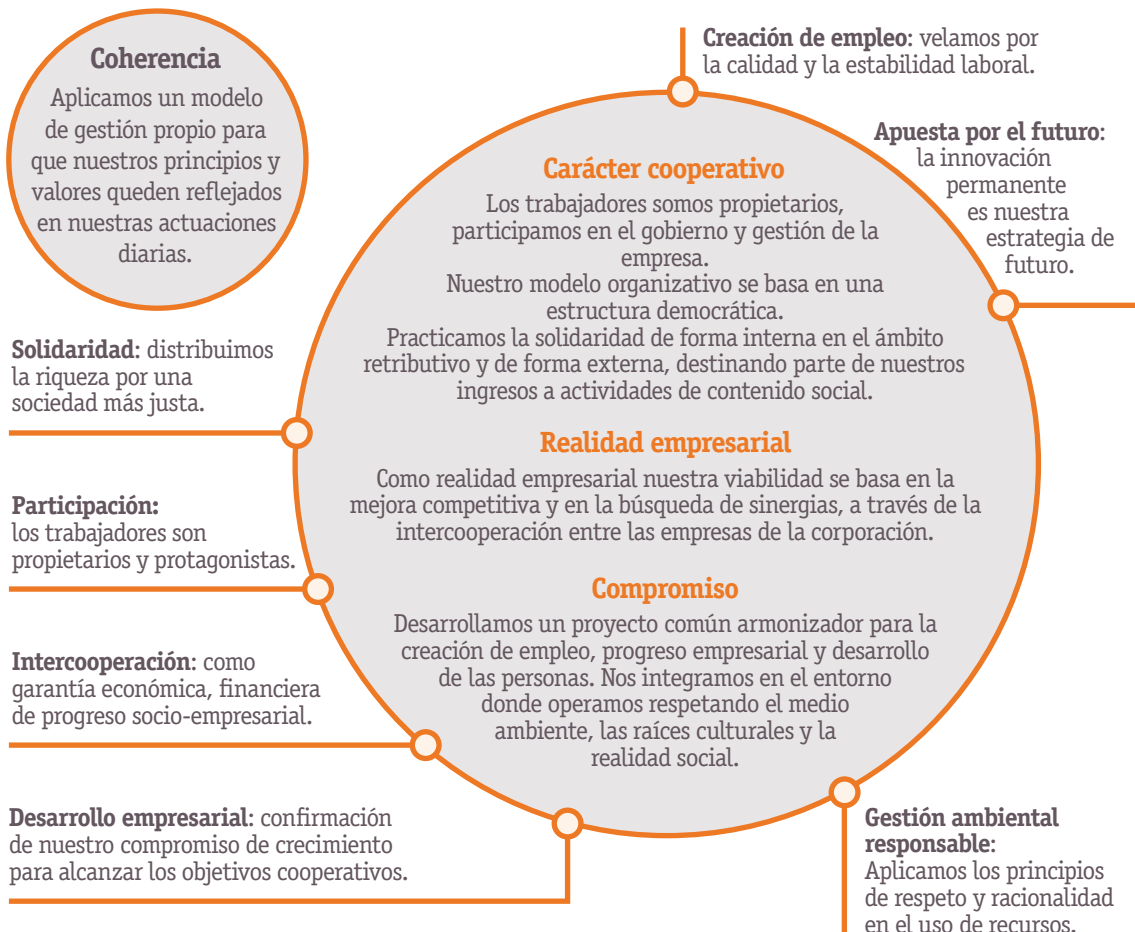


Contribución al desarrollo sostenible y relación con la cadena de valor

Contribución al desarrollo sostenible

El desarrollo de la misión de MONDRAGON nos permite, a través de nuestras actuaciones y resultados, contribuir a un mundo mejor y diagnosticar los puntos de mejora para dirigir nuestras estrategias

hacia la creación de riqueza y prosperidad, progreso social y calidad de vida y respeto y uso racional de los recursos del planeta.



Ética en los Negocios

1	Respetar los derechos humanos	En la gestión del Negocio tendremos siempre en consideración el estricto cumplimiento de los principios recogidos en la Declaración Universal de los Derechos Humanos y diversas recomendaciones de la Organización Internacional del Trabajo.
2	Cumplir con las Leyes y Normas Locales	Seremos respetuosos con la legislación vigente en todos los lugares en los que desarrollemos nuestras actividades.
3	Gestionar con dignidad y respeto el proceso de contratación de personas	Los procesos de contratación de las personas estarán ausentes de discriminación por criterios de raza, casta, origen nacional, religión, discapacidad, género, orientación sexual, participación en sindicatos o afiliación política. Asimismo se evitará la utilización de trabajo infantil, de trabajos forzados, horarios excesivos, salarios indignos y contratación irregular.
4	Proteger los datos personales	La organización se dota de sistemas que garantizan la confidencialidad de las informaciones aportadas por las personas y su protección ante la difusión a terceros.
5	Imagen fiel	No es suficiente con emitir informaciones al colectivo acerca de nuestra gestión sino que es necesario que los datos que comuniquemos a la sociedad sean coherentes con los resultados y operaciones de la empresa.

Relación con la cadena de valor

Todos los colectivos con quienes nos relacionamos nos ayudan a entender el contexto emocional, social y cultural donde actuamos con el fin de utilizar

dichas experiencias para innovar y conseguir así nuestros fines cooperativos y empresariales. ■

Transparencia

Socios-trabajadores

Nuestro modelo entiende al trabajador como persona responsable e implicada en los objetivos de la empresa y es precisamente su participación en la gestión lo que da personalidad a nuestro modo de hacer.

Nuestro modelo organizativo y de gobierno, dispone de los mecanismos necesarios para que los trabajadores sean los verdaderos protagonistas de este proyecto.

Cooperativas y empresas asociadas

La existencia de la Corporación depende de sus Cooperativas y empresas asociadas y su capacidad de influencia se basa en el propio diseño y puesta en práctica de estrategias comunes.

Desde MONDRAGON se fomentan mecanismos de diálogo e intercambio de experiencias e intereses entre sus asociados que puedan ser de utilidad para el conjunto de los integrantes de la Corporación y les permita ser más competitivos.

Clientes

Bajo este epígrafe englobamos a los clientes industriales y a los consumidores últimos de los productos y servicios de nuestras empresas. Sin duda, se trata de una de las partes interesadas que tiene una repercusión más directa e inmediata en los resultados.

Informamos sobre la calidad, precio, capacidad de servicio y características ambientales y sociales de los productos y servicios ofertados, estableciendo mecanismos para medir la satisfacción del cliente.

Nuestro entorno más próximo

Por su propia inmediatez son beneficiarios o perjudicados de las externalidades ambientales, sociales y económicas, por lo que las comunidades locales donde operamos suponen un colectivo influyente.

Informamos de nuestra realidad económica, social y ambiental de la Corporación y promovemos el diálogo para encontrar soluciones.

Socios estratégicos

La corporación ha de tener en cuenta tanto a las empresas con las que actualmente se relaciona como con las potenciales.

Conscientes de que cada vez más las instituciones, a la hora de tomar decisiones, tienen en cuenta las políticas corporativas de sostenibilidad, publicamos periódicamente

nuestros resultados intentando demostrar las ventajas de estar adheridos a una Corporación empresarial como MONDRAGON.

Proveedores

Garantizar ante los clientes que los productos y servicios cumplen con los requisitos de calidad, precio, respeto ambiental y social, depende de la capacidad de tracción de sobre la cadena de suministro. Además, el conjunto de proveedores crece con nosotros, confiando sus inversiones a nuestra capacidad de generar negocio.

La comunicación con la cadena de suministro es diaria y ágil, transmitiéndoles nuestros requisitos ambientales, sociales y de calidad.

Organizaciones de economía social

Aplicando el principio de intercooperación colaboran con otras realidades cooperativas para compartir experiencias y conocimientos.

A través de la pertenencia a organizaciones internacionales permanecemos en contacto con ellas.

Los gobiernos

En sus diferentes niveles (internacional, europea, estatal, autonómica y local), la administración es sin duda una de las principales partes interesadas dado su poder regulador y de apoyo institucional. Colaboramos en cómo impulsar políticas locales mediante la experiencia de empresas punteras de la corporación enfocadas a la creación de empleo estable y de calidad.

Medios de comunicación

Por su capacidad de crear opinión e influir en la percepción que la sociedad tiene sobre nuestras actividades, son destinatarios de nuestras acciones de comunicación.

A través de un departamento específico, ruedas y dossiers de prensa, canalizamos nuestra realidad a este colectivo.

Estudiosos de la Experiencia Mondragón

Buscan las claves que puedan extrapolar nuestra experiencia en otras organizaciones y países, constituyendo una potente plataforma para difusión del modelo cooperativo.

Todas las solicitudes de forma concreta. Además disponen de información actualizada en nuestra web y pueden recurrir a la Unidad de Difusión de Cursos, la cual ayuda a comprender nuestra experiencia.

Intercooperación

Fórmulas de intercooperación

La creación de MONDRAGON permitió desarrollar fórmulas de intercooperación, apalancadas desde el respaldo y la solidaridad de Caja Laboral, para responder a las necesidades de financiación y desarrollo. En la práctica, las principales fórmulas diseñadas son:

La **Reconversión de Resultados**, en la que las cooperativas transfieren a otras cooperativas menos favorecidas de Divisiones parte de sus beneficios con objeto de solidarizarse con las Cooperativas menos favorecidas.

El **Fondo Central de Intercooperación (FCI)**, aprobado en 1991, el cual canaliza recursos destinados a la generación de empleo mediante la financiación de proyectos de desarrollo e internacionalización, y el reforzamiento de las cooperativas a través de la compensación de pérdidas y del aval financiero. Este año ha recibido 55,9 millones de euros, procediendo en un 56% de Caja Laboral a través de subvenciones derivadas de la aplicación de su Fondo Social Intercooperativo, y el 44% restante del resto de Cooperativas.

El **Fondo de Educación y Promoción Intercooperativo (FEPI)**, aprobado en 1989 con el objeto de apoyar la financiación estructural de los centros de Educación y Tecnológicos y el apoyo a los Planes de Ciencia y Tecnología. Ha recibido en 2008 un total de 10,2 millones de euros, procedentes en un 64,7% del Fondo de Educación y Promoción de Caja Laboral, y el 35,3% restante de los Fondos de Educación y Promoción del resto de Cooperativas asociadas.

El **Fondo de Solidaridad Corporativo (FSC)**, aprobado en 2003 durante el VIII Congreso Corporativo como una nueva figura que refuerza el apoyo intercooperativo con el objetivo de complementar el sistema de compensación de pérdidas en que puedan incurrir las cooperativas del Área Industria y mitigar sus impactos, habiendo recibido durante el 2008, 4,7 millones de euros.

El **Fondo de Ayuda al Empleo**, cuya finalidad es la financiación de situaciones de desempleo tanto coyuntural como estructural que afectan a los socios de las Cooperativas.



(millones de euros)

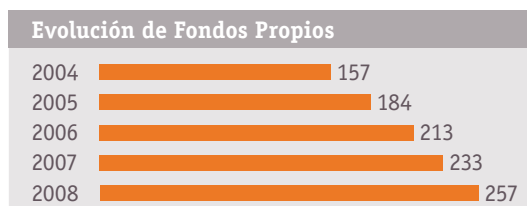
Para instrumentar la gestión de estos fondos, la Corporación cuenta con dos entidades:

MONDRAGON Inversiones

Es una sociedad de promoción empresarial cuya finalidad es reforzar la capacidad financiera de las cooperativas para apoyar proyectos de desarrollo e internacionalización o para superar dificultades puntuales.

Volumen de operaciones 1988-2008	
Participaciones	321
Préstamos	61
Avales	61
Total	443

(millones de euros)



(millones de euros)

Fundación MONDRAGON

Canaliza las operaciones corporativas que se instrumentan en términos de subvención o aportación sin ánimo de lucro. ■

Destinos Fundación MONDRAGON 1994-2008		
Concepto	Total	Media anual
Proyectos empresariales	99,1	6,6
Proyectos formativos y de investigación	92,5	6,2
Total	191,6	12,8

(millones de euros)

Participación

Los trabajadores: propietarios y protagonistas

Participación en capital

La política empresarial de MONDRAGON impulsa la participación y la integración de las personas en la gestión, resultados y propiedad de las empresas, desarrollando un proyecto común armonizador del progreso social, empresarial y personal.

En el año 2008 la participación de los socios trabajadores en el Capital Social ascendía a un 92,3%.



El Capital en las Cooperativas se remunera mediante un tipo de interés que anualmente fija la Asamblea General y que se percibe siempre y cuando existan resultados positivos. El último Congreso Cooperativo, refrendó la norma ya existente de retribuir al capital con un interés máximo del 7,5%, con carácter monetarizable.

Participación en resultados

Los resultados de la cuenta de explotación se destinan a varios apartados, dos de los cuales son asignables a los socios: los intereses a las aportaciones y los retornos (o extornos, en caso de pérdidas). El primer concepto se monetariza y el segundo de ellos, en su práctica totalidad se capitaliza.

Las cooperativas del Grupo retribuyen a los trabajadores asalariados con una paga por beneficios que asciende como mínimo al 25% de lo que percibe un socio en concepto de participación en resultados. En caso de que el socio no perciba beneficios o incluso que se le apliquen pérdidas, el trabajador no se verá afectado por estas circunstancias.

Participación en la gestión

El carácter democrático de la cooperativa no se agota en el terreno societario. La condición societaria exige la participación de los socios en la gestión empresarial. Este principio implica un desarrollo progresivo de la autogestión y, consecuentemente, de la participación de los socios en el ámbito de la gestión empresarial.

En las Cooperativas de MONDRAGON se ha establecido el Consejo Social, sus competencias se centran en la elaboración de propuestas y dictámenes ante las decisiones a adoptar por los órganos de gobierno, la transmisión a sus representados de la información recibida y la canalización de iniciativas por parte de los socios ante los órganos de gobierno y gestión.



Soberanía del trabajo

El primer rango de participación iguala a todos los socios en su condición de miembros de la **Asamblea General**, en la que descansa la plena soberanía de la Cooperativa. Este derecho ha quedado acuñado en la expresión: "una persona, un voto".

Cualquier socio puede formar parte de los órganos de gobierno, siempre que reciba el apoyo suficiente por parte del resto de los socios de la Asamblea, cumpliendo su función sin ningún tipo de remuneración económica. Asimismo cualquier socio puede ser Director Gerente, siempre que cumpla con los requisitos profesionales y de liderazgo que exige tal responsabilidad, a juicio del Consejo Rector, que es quien lo nombra. ■



Empleo

La política del empleo

El empleo tiene en MONDRAGON una relevancia propia hasta el punto de diferenciarse como una de las Políticas Generales de la Corporación, la cual presenta tres vectores de actuación:

Fomento de Empleo Cooperativo

- Generar empleo cooperativo y competitivo derivado del desarrollo de los negocios actuales y de la entrada en los nuevos sectores preferentes.
- Incorporar nuevas cooperativas a la Corporación con aportes de convergencia estratégica.
- Utilizar la imagen y comunicación corporativa para atraer proyectos empresariales de otros grupos y corporaciones.
- Potenciar las relaciones con organismos públicos de promoción para captar nuevos proyectos de desarrollo compartido.

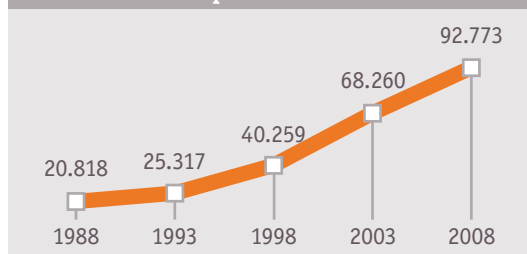
Fomento de la calidad del empleo

- Aplicar las directrices de la Comisión Permanente del Congreso sobre la composición de la estructura socio-laboral de los trabajadores.
- Dimensionar adecuadamente el colectivo de trabajadores eventuales en base a criterios de racionalidad y competitividad sectorial.
- Gestionar el tratamiento socio-laboral de los trabajadores eventuales fundamentándolo en criterios de equidad, solidaridad y coherencia retributiva.
- Adoptar el compromiso de que el empleo generado en el ámbito internacional estará fundamentado en criterios éticos y basado en la dignidad del trabajador.
- Aplicar mecanismos crecientes de participación de los trabajadores por cuenta ajena en la gestión, resultados y la propiedad tanto en nuestro entorno como en el exterior.

Fomento de la empleabilidad de las personas.

- Fomentar el desarrollo de habilidades de las personas en coherencia y respuesta a los importantes cambios previsibles que se producirán en la gestión de las organizaciones.
- Comprometerse en la potenciación de las personas ofreciendo herramientas y oportunidades de mejora en sus conocimientos y capacidades de gestión.

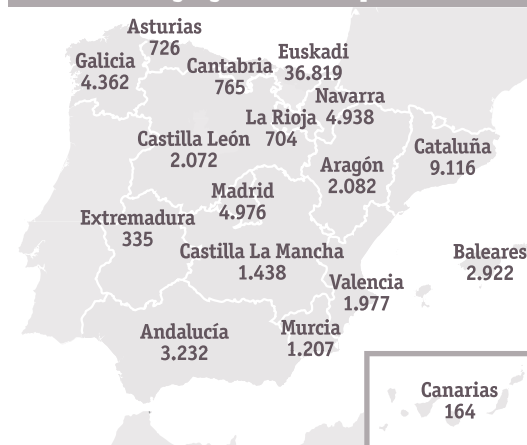
Evolución del empleo



Distribución del empleo según sus actividades

Área Finanzas	2.879	3,1%
Área Industria	40.822	44,0%
Área Distribución	48.051	51,8%
Actividades Corporativas	1.021	1,1%

Distribución geográfica del empleo



Total en España: 77.835

Evolución del Empleo Internacional



La calidad del empleo

Los trabajadores de MONDRAGON, y de modo especial los socios, son los principales responsables del éxito de nuestra Corporación, por lo que la generación de más empleo, de mejor calidad y de mayor implicación con los resultados es uno de los objetivos estratégicos de MONDRAGON y una constante a lo largo de su historia.



El porcentaje de socios sobre la plantilla total de las cooperativas del Área Industria se ha situado en el 81,5%.



La **participación de la mujer** en MONDRAGON ha experimentado un avance sustancial en los últimos años, de tal modo que en el año 2008 el empleo femenino representaba ya el 43,5% de la plantilla de nuestras cooperativas. Sin embargo, la presencia en puestos directivos de la mujer sigue aún siendo muy inferior a la masculina y no es representativa de la realidad social de las cooperativas, situándose actualmente en torno al 17,5%.

Sistema de Previsión Social

Lagun-Aro Entidad de Previsión Social Voluntaria, surgida desde las propias cooperativas, es la entidad de MONDRAGON que gestiona las coberturas sanitarias y de previsión social para sus mutualistas y beneficiarios (hijos y cónyuges), con un alcance similar al del Sistema Público.

El colectivo de mutualistas ascendía a 31 de diciembre de 2008 a 31.393, distribuidos en 137 cooperativas.

Servicio de Prevención Mancomunado

Desde 2002 funciona Osarten como servicio de prevención mancomunado y entidad especializada en el desarrollo y potenciación de las estrategias y herramientas corporativas en materias de seguridad y salud laboral, como es el Modelo de Gestión propio, ERAIZKIZ.

Variables	2006	2007	2008
Tasa de absentismo	5,20%	5,12%	4,93%
Índice de incidencia (*)	54,0	52,8(**)	45,5(**)
Víctimas mortales	0	0	0

(*) Número de siniestros con baja superior a 1 día por cada mil trabajadores.
 (**) Cambio de criterio, excluido la enfermedad profesional, siguiendo las directrices del Gobierno Vasco.

Formación y capacitación

La formación es un valor estratégico debido al importante papel que desempeña en el futuro de cada una de las empresas y de la propia Corporación. Asimismo, representa un derecho de los trabajadores como elemento favorecedor de la igualdad de oportunidades y de la promoción personal.

MONDRAGON dispone de un Centro de Formación Cooperativa y Empresarial (OTALORA) donde se imparten acciones formativas en materia cooperativa y empresarial con el fin de mejorar el desempeño de las competencias de los trabajadores.

En materia corporativa se ha continuado con los cursos de formación dirigidos a nuevos miembros de Consejos Rectores y Consejos Sociales, además del programa Bazkide de acogida a los nuevos socios de la cooperativa. ■



(millones de euros)

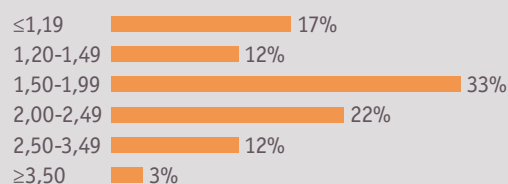
Solidaridad

Solidaridad retributiva

En aplicación del Principio de Solidaridad Retributiva se establece un marco solidario de la retribución al trabajo y del horario de trabajo anual, para todas las cooperativas de la Corporación.

Asimismo, la Política Retributiva contempla abanicos salariales para que no exista una amplia dispersión entre los salarios superiores e inferiores, y remuneraciones homologables con las de los trabajadores asalariados del entorno sectorial y territorial de las cooperativas.

Distribución porcentual de socios en intervalos de índices salariales a 31/12/2008

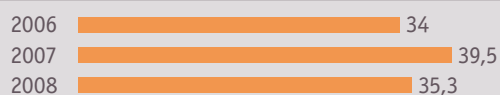


Transformación social

Uno de los rasgos diferenciadores de las cooperativas es el modo de distribución de resultados. Así, entre un 5 y un 10% de los excedentes de MONDRAGON, deben destinarse a un Fondo de Educación y Promoción Cooperativa (FEPC) con el que se canalizan actividades de contenido social.

En los últimos cuatro años, 2005-2008, la inversión en compromisos solidarios ha ascendido a 142 millones de euros. ■

Recursos corporativos destinados a actividades de contenido social



(millones de euros)

Gestión ambiental responsable

Política medioambiental

En 1997, desde el Consejo General de MONDRAGON, se dio cuerpo por vez primera a una Política Corporativa en materia de Gestión Medioambiental basada en las siguientes líneas de actuación:

Fomento de la prevención: eliminando los riesgos en su origen o, en su defecto, controlándolos a valores tolerables.

Compromiso hacia el cumplimiento continuo de la legislación medioambiental.

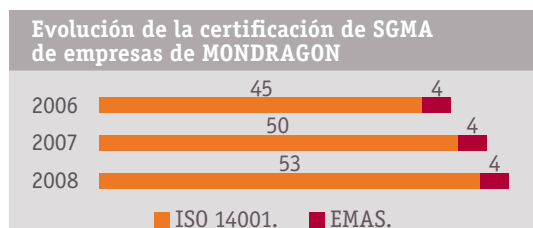
Fomento de la mejora continua en la protección medioambiental en todas las actividades, productos y servicios de la cooperativa.

Fomento de los Sistemas de Gestión, integrados en el sistema general de gestión de la empresa, para que todos los puntos anteriores se concreten en una realidad tangible y evaluable.

Dentro de estas líneas comunes de actuación, cada cooperativa o empresa debe decidir el nivel de desarrollo alcanzable en su política medioambiental, teniendo en cuenta su grado de presión, sus riesgos y sus posibilidades de actuación concreta.

En cualquier caso, se trataría de respetar un nivel mínimo de autoexigencia impuesto por la Corporación. Este compromiso abarca tanto el cumplimiento de la legislación vigente y aplicable como la implantación de sistemas de gestión medioambiental.

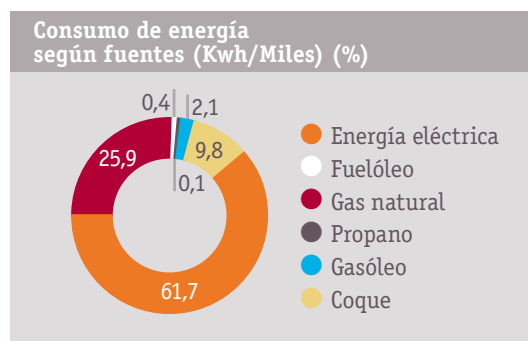
Una vez cumplidos esos niveles mínimos de autoexigencia se deja al arbitrio de cada empresa el ritmo y la manera de alcanzar niveles de excelencia que puedan ser certificados por terceros o su adhesión al Reglamento Europeo de Ecogestión y Ecoauditoría (EMAS).



Eco eficiencia

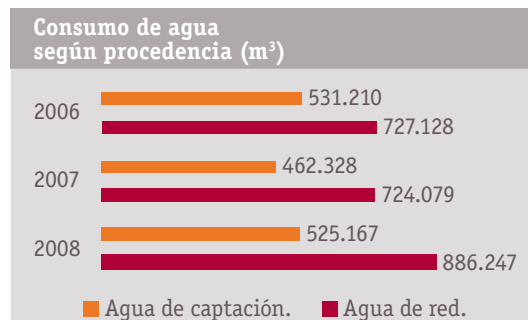
Energía

El consumo energético medio total de MONDRAGON durante el periodo 2006-2008 se sitúa en 396,62 kWh/mil euros de facturación, lo que supone una reducción del 3,6% respecto al periodo 2005-2007.



Agua

El consumo total de agua por empleado sigue su tendencia a la baja en MONDRAGON durante el trienio considerado, pasando de 104,2 m³ a 95,6 m³.



Materiales

En el consumo total de materiales en MONDRAGON, durante el periodo 2006-2008 se produce un ligero aumento respecto a los del periodo 2005-2007. El 63% de las materias consumidas corresponden a materiales metálicos, seguidos de materiales arenosos y materiales para embalajes.

Gestión ambiental responsable

Control de la contaminación

Vertidos

El caudal total de aguas residuales generado en el año 2008 por las empresas de la corporación ascendió a 1.531 miles de m³, lo cual implica un ligero incremento de 0,9% respecto al 2007.

Residuos

La producción total de residuos en el año 2008 fue de 109,88 Kg/miles €. El 89% de los residuos generados eran inertes y sólo tenían características de peligrosidad el 9%.

Atmósfera

Las emisiones de CO₂, generadas fundamentalmente en las instalaciones industriales de combustión y en las calderas para calefacción, se han disminuido respecto a los datos de 2007, acercándose de nuevo a los datos obtenidos a los años anteriores al 2006. Los gases acidificantes también han sufrido un ligero descenso siguiendo con la tendencia a la baja de años anteriores.

Cumplimiento legal

El año 2008 nuestras empresas fijaron una serie de objetivos dirigidos a adecuarse a la normativa medioambiental vigente, que se han materializado en un grado de cumplimiento legal del 91% en materia de autorizaciones administrativas y de niveles de ruido.

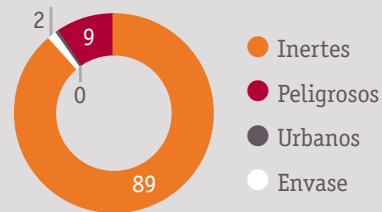
Actuaciones para la mejora

Las líneas de actuación medioambiental de MONDRAGON se enfocan a la realización de actividades de un alto valor estratégico, como la ecoeficiencia y el ecodiseño, la minimización de impactos y la implantación de sistemas de gestión medioambiental. ■

Valores medios de la calidad de los vertidos (mg/l)



Residuos generados por tipos 2007 (%)



Contribución al efecto invernadero Emisiones CO₂ (Tn/año)

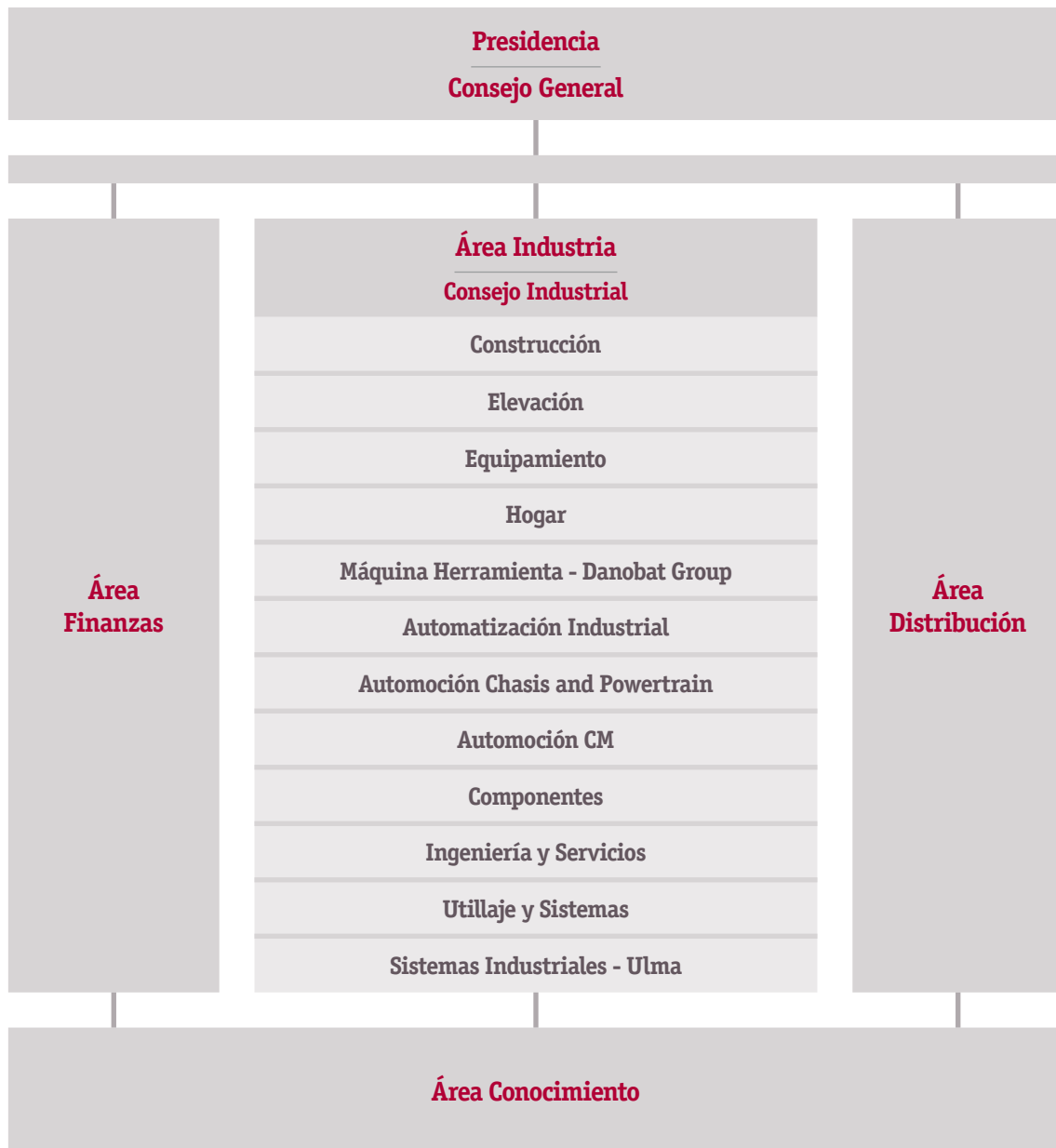


% cumplimiento legal



Estructura Organizativa
Organismos Sociales
y Directivos
Relación de Empresas

Estructura Organizativa



Organismos Sociales y Directivos

Comision Permanente

Presidente

Markaide, Agustín.

Vicepresidente

Lazkanotegi, José Miguel.

Vocales

Ajuria, José Antonio.
Alustiza, José Antonio.
Alberdi, Iñigo
Arizkorreta, José Luis.
Astigarraga, Jesús M^a
Euba, Jesús Miguel.
Gómez-Acedo, Fernando.
Igarza, Jon.
Kortazar, Antton.
Madariaga, José Luis.
Madariaga Julen
Martínez, Daniel.
Mendarozketa, Luis María.
Mugarza, Xabier.
Oruna, Ángel.
Uribetxebarria, Mikel.
Urrutia, Mari Carmen.

Secretaria

Arregi, Zorione.

Consejo General

Presidente

Aldecoa, José M^a.

Vocales

Barrenechea, Rafael.
Beraza, Manuel.
Dacosta, Constan.
Gabilondo, Iñaki
García, Txomin.
Gisasola, Txema.
Goikoetxea, José Ramón.
Kortabarria, Belén.
Mutuberria, Francisco Javier.
Zabala, Mikel.

Secretaria

Arregi, Zorione.

Consejo Industrial

Presidente

Aldecoa, José M^a.

Vocales

Arregui, J. M^a.
Barandiaran. Ángel.
Barrenetxea, Rafael.
Beraza, Manuel.
Garate, José Ignacio.
García, Txomin.
Gisasola, Txema.
Goikoetxea, José Ramón.
Lizarbe, José Luis.
Mutuberria, Francisco Javier.
Otaño, Iñaki.
Palencia, José M^a.
Sotil, Javier.
Ugarte, Josu.
Valls, Javier.

Secretario

Azpiazu, Francisco.

Relación de Empresas

Área Finanzas

Banca

CAJA LABORAL

Pº José Mª
Arizmendiarieta s/n
20500 Mondragón (Guipúzcoa)
Tel.: 34 943 719 500
Fax: 34 943 719 778
Servicio.de.Atencion.
al.Cliente@cajalaboral.es
www.cajalaboral.es

ACTIVIDAD:

Banca.

► CAJA LABORAL GESTIÓN

Pº José Mª
Arizmendiarieta, 5
20500 Mondragón
(Guipúzcoa)
Tel.: 34 943 790 114
Fax: 34 943 790 116
www.cajalaboral.es

ACTIVIDAD:

Gestión de fondos
de inversión.

Seguros

LAGUN ARO VIDA

Capuchinos de Basurto 6-2º
48013 Bilbao (Vizcaya)
Tel.: 34 944 798 300
Fax: 34 944 798 383
www.seguroslagunaro.com

ACTIVIDAD:

Seguros de vida.

SEGUROS LAGUN ARO

Capuchinos de Basurto 6-2º
48013 Bilbao (Vizcaya)
Tel.: 34 944 798 300
Fax: 34 944 798 383
www.seguroslagunaro.com

ACTIVIDAD:

Seguros Generales.

Previsión Social

LAGUN ARO

Pº José Mª
Arizmendiarieta s/n
20500 Mondragón (Guipúzcoa)
Tel.: 34 943 790 100
Fax: 34 943 793 531
E-mail: lagunaro@sarenet.es

ACTIVIDAD:

Protección social a los
cooperativistas.

OSARTEN

Pº José Mª
Arizmendiarieta s/n
20500 Mondragón (Guipúzcoa)
Tel.: 34 943 790 100
Fax: 34 943 798 080

ACTIVIDAD:

Servicio mancomunado de
prevención de riesgos laborales.

Área Industria

ABANTAIL

Polo Garaia, Goiru kalea, 7
20500 Mondragón (Guipúzcoa)
Tel.: 943 712560
Fax: 943 712568

Web: www.abantail.com

e-mail: contacto@abantail.com

ACTIVIDAD:

Servicio integral para la
optimización del Diseño
Adaptativo de las empresas.

ALECOP

Loramendi, 11
20500 Mondragón (Guipúzcoa)
Tel.: 34 943 712 405
Fax: 34 943 799 212
E-mail: alecop@alecop.es
www.alecop.es

ACTIVIDAD:

Instalaciones eléctricas
prefabricadas. Proyectos y
recursos educativos. Sistemas
educativos y de formación.

► IHARDUN MULTIMEDIA

Loramendi 11,
20500 Mondragón,
Guipúzcoa
Tel. 34 943 791 807
Fax 34 943 711 755
Mail: sarrera@ihardun.com
www.ihardun.com

ACTIVIDAD:

Producción de material
en formatos multimedia y
e-Learning. Formación On-
Line. Proyectos educativos
basados en las TICs.

ALKARGO

Aritz bidea 83, Bº
Atela, Aptdo. 102
48100 Mungia (Vizcaya)
Tel. 34 946 740 004
Fax: 34 946 741 700
E-mail: alkargo@alkargo.com

ACTIVIDAD:

Transformadores de
distribución. Transformadores
de media potencia.
Autotransformadores.
Transformadores secos
encapsulados.

AURRENAK

Vitorialanda 15
Ali - Gobeo
01010 Vitoria (Álava)
Tel.: 34 945 244 850
Fax: 34 945 246 912
E-mail: ak@aurrenak.com

ACTIVIDAD:

Utillaje para las diferentes
tecnologías de fundición
de hierro y aluminio en el
mercado de automoción.

BATZ

Bº Torrea 32 - 34
48140 Igorre (Vizcaya)
Tel.: 34 94 6305 000
Fax: 34 94 6305 020
E-mail: botzcoop@batz.es
www.batz.com

ACTIVIDAD:

Fabricación de troqueles.
Sistemas de elevación con
tool kit incluido, sistemas de
freno, módulos de pedales
ensamblados y mecanismos
partes estructurales.

► BATZ CZECH

Frydiant nad Ostravici
Ostravska 384, Chequia
Tel.: 420 5586 40167
Fax: 420 5586 40168

ACTIVIDAD:

Sistemas y módulos
de automoción.

► **BATZ CHINA**

West of Huangpujiang Road
Yanhu Industrial Zone
215341 Kunshan,
Jiangsu, China
Tel.: 86 051 255 155 230
Fax: 86 051 255 155 231

ACTIVIDAD:

Sistemas y módulos
de automoción.

► **BATZ MÉXICO**

Circuito Exportación
142 Parque Industrial
Tres Naciones
78395 San Luis Potosí
Tel.: 52 2222 38600
Fax: 52 2222 38603

ACTIVIDAD:

Sistemas y módulos
de automoción.

BECKER

Amezqueta Bidea, s/n
20260 Alegia
Tel.: 34 943 653 340
Fax: 34 943 654 243
E-mail: administracion@
gbecker.com

ACTIVIDAD:

Conductores eléctricos
de cobre y aluminio.

BIURRARENA

Pol. Bidebitarte
Donostia Ibilbidea,
28. Apdo. 887
20014 Astigarraga (Guipúzcoa)
Tel.: 34 943 554 350
Fax: 34 943 555 360
E-mail: jlecheve@
biurrarena.com

ACTIVIDAD:

Maquinaria: Comercialización y
S.A.T. de maquinaria de Obras
Públicas. Medio ambiente:
Proyecto y construcción de
plantas de clasificación y
recuperación (envases ligeros,
RCD's, electrodomésticos
y otras tecnologías)
Contenedores soterrados.

CERAMAT

Asteasu Industrialdea,
Sector III, Pabellón 167 D
20159 Asteasu, Guipúzcoa

ACTIVIDAD:

Quemadores de gas
por difusión.

CIKAUTXO

Bº Magdalena 2, B
48710 Berriatua (Vizcaya)
Tel.: 34 946 133 000
Fax: 34 946 133 001
E-mail: cikautxo@cikautxo.es

ACTIVIDAD:

Piezas de caucho para
fundiciones de conducción
de fluidos, amortiguación,
estanqueidad y protección.

► **CIKAUTXO BORJA**

Polígono Barbalanca
50540 Borja (Zaragoza)
Tel.: 34 976 869 486
Fax: 34 976 866 005

ACTIVIDAD:

Tubería de conducción
y fluidos.

► **CIKAUTXO CZ.**

Letni,3867
PSC 46801 Jablone
Nad Nisou 8
Czech Republic
Tel. 420 483 302 241
Fax 420 483 302 239
E-mail: cikautxo@cikautxo.cz

ACTIVIDAD:

Piezas de caucho para
fundiciones de conducción
de fluidos, amortiguación,
estanqueidad y protección.

► **CIKAUTXO SK**

SLOVAKIA
ul. Budovatelská 6
940 64 Nové Zámky
Tel.: 421 35 6432 002
Tel.: 421 35 6447 077
Fax.: 421 35 6447 033

ACTIVIDAD:

Componentes de caucho.

► **CIKAUTXO ZARAGOZA**

Pol. Ind. San valero,
Nave 101
Ctra. Castellón km. 232
50720 Zaragoza
Tel.: 34 976 501 026
Fax.: 34 976 501 038

ACTIVIDAD:

Componentes de
amortiguación y estanqueidad.

► **PARANOA
IND. BORRACHA-
CIKAUTXO**

Av. Casa Grande, 1.731
Piraporinha CEP 09961- 902
Diadema-SP-(Brasil)
Tel.: 55 11 40666533

Fax.: 55 11 40666182
Participada al 30% por
Cikautxo y al 20% por
MCC Inversiones

ACTIVIDAD:

Piezas de caucho.

COINALDE

Concejo, 10
01013 Vitoria (Alava)
Tel.: 34 945 264 288
Fax: 34 945 253 997

ACTIVIDAD:

Puntas. Alambre.
Malla metálica.

► **COINALDE POLSKA**

UL Japonska 3
55220, Jelcz Lascowice
Tel.: 48 71 381 1266

ACTIVIDAD:

Fabricación de puntas.

COINMA

Vitoriabidea 4-Z.I.
Ali - Gobeo
01010 Vitoria (Alava)
Tel.: 34 945 241 616
Fax: 34 945 240 637
E-mail: info@coinma.com
www.coinma.com
ACTIVIDAD:
Muebles de oficina.

CONSONNI

Bº Trobika, s/n. Apdo. 35
E-48100 Munguía (Vizcaya)
Tel.: 34 946 156 331
Fax: 34 946 156 281

E-mail: consonni@
consonni-scoop.es
www.consonni.mcc.es

ACTIVIDAD:

Resistencias eléctricas para
uso doméstico e industrial.

COPRECI

Avda. de Alava, 3
E-20550 Aretxabaleta
(Guipúzcoa)
Tel.: 34 943 71 94 99
Fax: 34 943 79 23 49
E-mail: home@copreci.es
www.copreci.com

ACTIVIDAD:

Componentes para cocción a gas,
cocción eléctrica, electrónica
de cocción, lavadoras,
lavavajillas y confort hogar.

► **COPRECI DO BRASIL**

Av. Eurico Ambrogi
Santos, 1900 A
Distrito Industrial
Piracangagua
CEP 12010-970 Taubaté SP
Brasil

Tel.: 55 12 286-1573
Fax: 55 12 286-1553

E-mail: copreci@
copreci.com.br
www.copreci.com

ACTIVIDAD:

Grifos y sistemas de
seguridad para aplicaciones
domésticas de gas.

► **COPRECI CHINA**

South Side of Jinhai
Road, Middle Section
Sanzao Hi-Tech
Industrial Park
519040 Zhuhai, P. R. China
Tel.: 86(0)756 3997266
Fax: 86(0)756 3997269

ACTIVIDAD:

Componentes.

► **COPRECI CZ**

Komenského 274
79368 Dvorce u Bruntálu
Czech Republic
Tel.: 420 646 74 54 92
Fax: 420 646 74 54 95
E-mail: copreci@copreci.cz
www.copreci.com

ACTIVIDAD:

Fabricación de grifos y
sistemas de seguridad
para aplicaciones
domésticas de gas.

► **COPRECI MÉXICO**

C/ Uno, nº 736 Z.I.
Guadalajara
44940 Jalisco
México
Tel.: 52 33 3 145 19 63
Fax: 52 33 3 145 10 56
E-mail: fjmendoza@copreci.com.mx
www.copreci.com

ACTIVIDAD:

Válvulas para barbacoas a gas y grifos de cocción.
Válvulas para estufas.
Termostatos. Electrobombas.

► **COPRECI SYSTEMS, S.R.L.**

Via G. Galilei, 12
31010-Mareno di Piave (TV)
Italy
Tel.: 39 0438492531
Fax: 39 0438492559
E-mail: coprecisystems@nline.it
www.copreci.com

ACTIVIDAD:

Rampas y tubings para cocinas y encimeras.

► **COPRECI TURKEY**

Gosb
Ihsandede Cd. Nº. 135
Gebze - Kocaeli - Istanbul
Turkey
E-mail: home@copreci.es
www.copreci.com
Tel.: 902627511334
Fax: 902627511325
E-mail: ofis@copreci.com.tr
ACTIVIDAD:
Grifos de gas para cocinas y encimeras.

CTC CONSTRUCCIÓN

Polígono Industrial s/n
Corella, Navarra
Tel.: 948 78 20 11
Fax: 948 78 14 11
ACTIVIDAD:
Prefabricados de hormigón.

DANOBAT

Arriaga kalea, 21. Apdo. 28
E-20870 Elgoibar (Guipúzcoa)
Tel.: 34 943 748 044
Fax: 34 943 743 138
E-mail: danobat@danobat.com
www.danobat.com
ACTIVIDAD:
Rectificadoras: CNC, cilíndricas, exteriores e interiores, superficies planas, puente y especiales de aeronáutica. Sierras horizontales y verticales con sistemas de almacenaje. Tornos: CNC, centros de torneado, verticales.

► **DANOMAR**

3400 CLUJ Napoca
-Romania Bdul
MunciiNr 14 PO.Box1404
Tel.:0040-64-415006
Fax.:0040-64-415047
ACTIVIDAD:
Industria auxiliar para máquinasherramienta.

► **NEWALL UK**

Ocean House, Newark Road
Peterborough
PE1 5UA, UK
Tel.: 44 (0) 1733 894 050
Fax: 44 (0) 1733 892 040
E-mail: sales@newall-uk.com
www.newall-uk.com
ACTIVIDAD:
Rectificadoras para la industria aereoespacial y retro-fitting.

► **OVERBECK**

Konrad Adenauer Strasse 27
D-35745 Herborn, Germany
Tel.: 49 2772 801-0
Fax: 49 2772 801-153
E-mail: info@overbeck.de
www.overbeck.de
ACTIVIDAD:
Rectificadoras cilíndricas de interiores y combinadas interior/exterior.

DANONA

Anardi Area, 2. Apdo. 42
20730 Azpeitia (Guipúzcoa)
Tel.: 34 943 815 900
Fax: 34 943 151 481
E-mail: danona@danona.com
www.danona.com
ACTIVIDAD:
Salones en chapa y melamina.
Comedores en chapa y melamina.
Dormitorios en chapa y melamina.
Dormitorios juveniles en chapa y melamina.
Sofás tapizados.

DANONA LITOGRAFÍA

Pol. Industrial Txirrita-Maleo. Pabellón 11
Pol. Ugaldetxo, s/n
20100 Rentería (Guipúzcoa)
Tel.: 34 943 491 250
Fax: 34 943 491 660
E-mail: danona@mccgraphics.com
www.mccgraphics.com
ACTIVIDAD:
Catálogos industriales.
Libros. Folletos publicitarios.
Memorias. Revistas. Productos gráficos en general.

DANO-RAIL

Apraiz Kalea, 1
20870 Elgoibar (Guipúzcoa)
Tel.: 943 254 900
Fax: 943 254 901
ACTIVIDAD:
Productos para el mantenimiento ferroviario.

DIKAR

Urarte Kalea, 26. Apdo. 193
Pol. Ind. San Lorenzo
20570 Bergara (Guipúzcoa)
Tel.: 34 943 765 548
Fax: 34 943 760 814
E-mail: comercial@dikar.es
ACTIVIDAD:
Armas deportivas de avancarga.

► **SHANGHAI WINGROUP LEISURE AND SPORTS EQUIPMENT**

8 Menjin Huangdu
Jiading District
Shanghai, China 201 804
Tel.: (86-21) 59 594 769
(86-21) 59 594 169
Fax: (86-21) 59 592 187
E-mail: comercial@wingroupscoop.com.
ACTIVIDAD:
Aparatos de gimnasia.

► **WINGROUP**

Apartado 168
Urarte, 14
20570 Bergara (Guipúzcoa)
Tel.: 34 943 769 056
Fax: 34 943 769 178
E-mail: comercial@wingroupscoop.com
ACTIVIDAD:
Tiendas de camping y aparatos de gimnasia.

► **WINGROUP NORTH AMERICA**

5988 Peachtree Corners East
Norcross, GA 30071 - USA
Tel.: +1 770 810 3108
Fax: +1 770 510 2551
ACTIVIDAD:
Tiendas de camping y aparatos de gimnasia.

DOIKI

Pol. Ind. Goitondo 5
48269 Mallabia (Vizcaya)
Tel.: 34 943 171 600
Fax: 34 943 174 273
E-mail: doiki@sarenet.es
ACTIVIDAD:
Utillaje verificación dimensional. Mecánica de alta precisión. Calibres electrónicos, neumáticos y mecánicos.
Utillaje de mecanizado.

DOMUSA

Bº San Esteban, s/n
20737 Errezil
Aptdo. 95 - 20730
Azpeitia (Guipúzcoa)
Tel.: 34 943 813 899
Fax: 34 943 815 666
www.domusa.es

ACTIVIDAD:

Calderas para uso doméstico y semi-industrial. Sistemas para producción de agua con energía solar. Inter-acumuladores para agua caliente sanitaria.

ECENARRO

Amilaga Kalea, 15
20570 Bergara (Guipúzcoa)
Tel.: 34 943 762 543
E-mail: ecenarro@ecenarro.com
www.ecenarro.com
ACTIVIDAD:
Tornillos, espárragos, rótulas y piezas especiales.

EDERFIL

Pol. Industrial, s/n
20250 Legorreta (Guipúzcoa)
Tel.: 34 943 806 050
Fax: 34 943 806 349
E-mail: ederfil@ederfil.es
ACTIVIDAD:
Electric conductors.
Conductores eléctricos.

EGURKO

Basusta Bidea, 9. Apdo. 25
20750 Zumaia (Guipúzcoa)
Tel.: 34 943 860 100
Fax: 34 943 143 107
E-mail: comercial@egurko.com
ACTIVIDAD:
Maquinaria para la madera.
Chapeadoras de Cantos.
Perfiladoras. Combinadas (Chapeadas+Perfiladas).
Lijadoras.

► **EGURKO PLANERKO**

St. Oraspie, 10
Incurte, Transilvania Const.
Hala 2, DP 40000 29
Cluj Napoca, Rumanie
Tel 40 364 401 452
ACTIVIDAD:
Maquinaria para madera.

EIKA

Etxebarria - Apdo. 20
E-48277 Markina (Vizcaya)
Tel.: 34 946 167 732
Fax: 34 946 167 746
E-mail: eika@eika.es
www.eika.es

ACTIVIDAD:

Resistencias eléctricas blindadas. Placas eléctricas de cocción. Focos de calor y Controles Touch para encimeras vitrocerámicas.

► **EIKA MÉXICO**

Av. de las Misiones
10 Módulo 7,
Parque Industrial Bernardo Quintana 3ª Sección
El Marqués 76246, Querétaro México
Tel.: 52 442 2216496
Fax: 52 442 2216218

ACTIVIDAD:

Fabricación y venta de componentes de cocción eléctrica.

► **EIKA POLSKA**

Ul. Grabiszynska 163
53439 Wroclaw
Poland
Tele.: 487 133 25257
Fax: 487 133 24568
E-mail: rekrutacja@eika.pl

ACTIVIDAD:

Resistencias eléctricas.

ELECTRA-VITORIA

C/Zurrupitieta,30
Pol.Industrial Jundiz
01015 Vitoria (Alava)
Tel.: 945-290230
E-mail: comercial@

electra-vitoria.com

ACTIVIDAD:

Sistemas de elevación.

► **SISTEMAS DE ELEVACIÓN. EV INTERNACIONAL**

Avda. Todos los Santos 75/60
Parque Industrial Pacífico, 2ª Secc.
22709 Tijuana, México
Tel. 52 664 660 6390

ACTIVIDAD:

Sistemas de elevación.

► **QUALITY LIFTS PRODUCTS**

Unit,6 - Whaddon Bussiness Park, Whaddon
Nr Salisbury Wiltshire, SP5 3HF
England
Tel.: 00 44 0 1722711122

ACTIVIDAD:

Sistemas de elevación.

ELKAR

Larrondo Beheko Etorbidea,
Edif. 4 48180 Loiu (Vizcaya)
Tel.: 34 944 535 205
Fax: 34 944 535 776
E-mail: elkar@mccgraphics.com
www.mccgraphics.com

ACTIVIDAD:

Catálogos industriales. Libros. Folletos publicitarios. Memorias. Revistas. Productos gráficos en general.

EMBEGA

P. I. San Miguel, s/n
E-31132 Villatuerta Navarra
Tel.: 34 948 54 87 00
Fax: 34 948 54 87 01
E-mail: embega@embega.es
www.embega.com

ACTIVIDAD:

Componentes metálicos y decorativos para electrodomésticos. Teclados de membrana. Juntas de estanqueidad por impresión polimérica.

EREDU

Ola Auzoa, 4
20250 Legorreta (Guipúzcoa)
Tel.: 34 943 806 100
Fax: 34 943 806 374
E-mail: eredu@eredu.com

ACTIVIDAD:

Muebles metálicos para campo, playa y jardín. Mueble interior de diseño moderno.

ESTARTA

Sigma Industrialdea
Xixilion kalea, 2, Pab.
10 Apdo. 147
E-20870 Elgoibar (Guipúzcoa)
Tel.: 34 943 743 705
Fax: 34 943 741 758
E-mail: estarta@estarta.com
www.estarta.com

ACTIVIDAD:

Construcción de rectificadoras sin centros.

ETORKI

Pol. Ind. Murga, 16
01479 Murga-Aiala (Alava)
Tel.: 34 945 399 072
Fax: 34 945 399 223
E-mail: etorki@coverlink.es

ACTIVIDAD:

Escuadrías de pino Insignis.

EVAGRAF

Polígono Alibarra, 64
01010 Vitoria (Alava)
Tel.: 34 945 245 550
Fax: 34 945 245 612
E-mail: evagraf@mccgraphics.com
www.mccgraphics.com

ACTIVIDAD:

Catálogos. Revistas. Libros. Carteles. Folletos. Memorias.

FAGOR ARRASATE

Bº San Andrés, 20. Apdo. 18
20500 Mondragón (Guipúzcoa)
Tel.: 34 943 719 999
Fax: 34 943 799 677
E-mail: fagorarrasate@fagorarrasate.com
www.fagorarrasate.com

ACTIVIDAD:

Prensas y sistemas de estampación. Sistemas de procesado de banda. Sistemas de fabricación de piezas metálicas complejas en continuo. Sistemas de fabricación de tubo soldado y sistemas de fabricación de perfiles. Troqueles transfer, progresivos y convencionales. Ingeniería y consultoría.

► **FAGOR ARRASATE CHINA**

West of Huangpujiang Road
Yanhu Industrial Zone
Kunshan, Jiangsu, China
Tel.: 86 051 255 155 799
Fax: 86 051 255 155 766

ACTIVITIES / ACTIVIDAD:

Bienes de Equipo.

► **FAGOR METAL FORMING MACHINE TOOL, KUNSHAN**

1801 Room Jingan
China Tower
1701 West Beijing
Road Shanghai
Tel: 86-21-51693377-8009
Fax: 86-21-62888776
www.fagorarrasate.com

► **FAST**

Nafarroa Etorbidea, 31
20500 Mondragón
(Guipúzcoa)
Tel.: 943 71 20 30
Fax: 943 71 21 63

ACTIVIDAD:

Prensas de Forja y Servicios de Asistencia Técnica y Retrofitting.

► **GILLET**

Rechbergstrasse, 29
71127 Gauifelden, Germany
Tel.: 49 703 297 9621
Fax: 49 703 297 9621
Participada al 50% por Fagor Arrasate.

ACTIVIDAD:

Diseño y fabricación de transfers y periféricos para prensas.

FAGOR AUTOMATION

Bº San Andrés s/n. Apdo. 144
20500 Mondragón (Guipúzcoa)
Tel.: 34 943 719 200
Fax: 34 943 791 712
E-mail: info@fagorautomation.es
www.fagorautomation.com

ACTIVIDAD:

Sistema de control numérico (CNC). Visualizadores digitales de cotas. Sistemas de captación lineales y rotativos. Sistemas digitales de regulación y motores.

► **BEIJING FAGOR AUTOMATION EQUIPMENT**

C-1 Yandong Building,
No. 2 Wanhong Xijie,
Xibajianfang
Chaoyang District
Beijing, Zip Code: 100015
Tel.: 86-10-84505858
Fax: 86-10-84505860

E-mail: sale@fagorautomation.com.cn

ACTIVIDAD:

Automatización y control.

FAGOR EDERLAN

Paseo Torrebaso, 7
20540 Eskoriatza (Guipúzcoa)
Tel.: 34 943 719 000
Fax: 34 943 719 001
www.fagorederlan.es

ACTIVIDAD:

Brazos de suspensión. Portamanguetas. Cárrteres de mecanismos. Cárrteres de Embrague. Tapas cajas de cambio. Discos Tambores. Calipers. Tapas de culata. Carcasa Diferencial. Cajas de Transmisión.

► **FAGOR EDERLAN BORJA**

Pol. Barbalanca, s/n
50540 Borja (Zaragoza)
Tel.: 34 976 869620
Fax: 34 976 869642
E-mail: a.lazaro@borja.fagorederlan.es

ACTIVIDAD:

Montaje de columnas delanteras de suspensión para automóviles.

► **FAGOR EDERLAN
BRASILEIRA**

Av. Nicolau Cesarino,
2297 – Bairro Ponte Alta
Cx Postal 15 – CEP 37640-000
Extrema- MG-Brasil
Tel: 55-35 3435 8200
Fax: 55-35 3435 8248

ACTIVIDAD:

Fundición de componentes
de automoción. Mecanizado
de poratamanguetas.
Productos: Portamanguetas,
Calipers, Soportes de
Freno y Diferenciales.

► **FAGOR EDERLAN
SLOVENSKO**

Priemyselná 12
965 63 _iar nad Hronom
Slovakia
Tel.: 421/ 45/ 601 5602, 5500
Fax: 421/ 45/ 601 5750

ACTIVIDAD:

Inyección en aluminio
y mecanizado.

► **FAGOR EDERLAN TAFALLA**

Tafalla (Navarra)
Tel.: 34 948 700 250
Fax: 34 948 702 054
E-mail: central@

vluzuriaga.es

ACTIVIDAD:

Fundición de bloques y
culatas para motores.

► **FIT AUTOMOCI3N**

Barrio San Juan,
s/n. Apdo. 80
20570 Bergara (Guipúzcoa)
Tel.: 34 943 769 044
Fax: 34 943 769 156
Participada al 66% por Fagor
Ederlan y MCC Inversiones.

ACTIVIDAD:

Fabricación de
Pinzas de Freno.

► **LUZURIAGA USURBIL**

C/ Txiki-Erdi
20170 Usurbil (Guipúzcoa)
Tel.: 34 943 370 200
Fax: 34 943 365 564

ACTIVIDAD:

Fundición de carcasas
de freno.

**FAGOR
ELECTRODOMÉSTICOS**

Bº San Andrés, s/n.
20500 Mondragón (Guipúzcoa)
Tel.: 34 943 719 100
Fax: 34 943 796 881
E-mail: info@fagor.com
www.fagor.com

ACTIVIDAD:

Cocinas. Hornos. Campanas.
Hornos Microondas. Aire
Acondicionado. Frigoríficos
y Congeladores. Lavadoras.
Secadoras y Lavavajillas.
Calentadores. Termos.
Acumuladores. Calderas.
Muebles de Cocina y Menaje.

► **EDESA**

Cervantes, 45
48970 Basauri (Vizcaya)
Tel.: 34 902 105010
Fax: 34 944 490 303
www.edesa.com

ACTIVIDAD:

Aparatos electrodomésticos
línea blanca.

► **EKISUN**

Avda. Cervantes 45
48970 Basauri (Vizcaya)
Tel.: 944 667100

ACTIVIDAD:

Sistemas solares
fotovoltaicos.

► **EXTRA ELECTROMENAGER**

Avenue Hassan II
BP 179 Mohammedia
Morocco
Tel.: 212 2 3327412
Fax 212 2 3327425

ACTIVIDAD:

Fabricación de
electrodomésticos.

► **FAGOR-BRANDT**

7 Rue Henri Becquerel
92854 Rueil-Malmaison
Cedex-France
Tel.: 33 (0) 147 166 800

ACTIVIDAD:

Fabricación de
electrodomésticos.

► **SHANGHAI
MINIDOMÉSTICOS
COOKWARE**

21D, East OceanCentre (II)
no. 618 Yan an Road East
Shanghai, P.R.C. 20001
Tfno. (86 21) 5385 4339

ACTIVIDAD:

Minidomésticos.

► **GEYSER GASTECH**

Bº San Juan s/n. Apdo. 151
20570 Bergara (Guipúzcoa)
Tel.: 34 943 769 004
Fax: 34 943 767 136
Participada al 50% por
Fagor Electrodomesticos.

ACTIVIDAD:

Calentadores de Agua a Gas.

► **GRUMAL**

Gerraundi, 1 - Apartado 100
20730 Azpeitia (Guipúzcoa)
Tfno. 943 157008
E-mail: export@grumal.com

ACTIVIDAD:

Componentes para la
fabricación de muebles.

► **FAGOR MASTERCOOK**

Zmigrodzka 143 St.
Wroclaw Poland
Tel.: 00 48 713 244 542
Fax: 00 48 713 253 363
E-mail: jugarte@
wrozamet.pl
Participada al 75,96% por
MCC Inversiones y Fagor
Electrodomesticos.

ACTIVIDAD:

Fabricación
electrodomésticos.

► **PROIEK**

Bildosola Auzunea
Parcela J1
48142 Artea (Vizcaya)
Tel: 94 656 404 / 902 541 212
www.proiek.com

ACTIVIDAD:

Diseño y fabricación de
equipamiento urbano y
para la construcción.

FAGOR ELECTR3NICA

Bº San Andrés s/n
E-20500 Mondragón
(Guipúzcoa)
Tel.: 34 943 71 25 26
Fax: 34 943 71 28 93
E-mail: fe@fagorelectronica.es
sc.sales@fagorelectronica.es
www.fagorelectronica.com

ACTIVIDAD:

Semiconductores discretos
para montaje axial y
superficial SMD. Sistemas
para recepción TV analógica
y digital. Domótica. Circuitos
de regulación y control para el
sector de electrodomésticos y
automoción. Comunicaciones
Inalámbricas.

► **FAGOR ELECTR3NICA
(CANTABRIA)**

Technological
Development Centre
Av. de los Castros, s/n
E-39005 Santander
(Cantabria)
Tel.: 34 942 291 400
Fax: 34 942 200 921
E-mail: dsantander@
fagorelectronica.es
www.fagorelectronica.com

ACTIVIDAD:

Gestión de flotas. Redes Wifi.

► **FAGOR ELECTRONICS
(THAILAND) LTD.**

Wellgrow I.E., Bangna-
Trad Km 36,
82 Moo 5, Bangsamak,
Bangpakong,
Chachoengsao, 24180
Thailand
Tel.: 66 38 570087-90
Fax: 66 38 570091
E-mail: fagthai@
loxinfo.co.th
www.fagorelectronica.com

ACTIVIDAD:

Semiconductores
discretos para montaje
axial y superficial.

FAGOR INDUSTRIAL

Santxolopetegui, 22. Aptdo. 17
20560 Oñati (Guipúzcoa)
Tel.: 34 943 718 030
Fax: 34 943 718 181
E-mail: info@
fagorindustrial.com
www.fagorindustrial.com

ACTIVIDAD:

Lavavajillas 300 a 3.000
platos/h. Lavavasos.
Lavadoras 7-10-14-25-50
kg. Cocinas. Marmitas.
Sartenes basculantes.
Freidoras. Fry-tops. Hornos
a convección y mixtos (gas y
eléctricos). Frío comercial.

► **DANUBE**

Parq D'Activités de
Sologne, BP 19
41600 Lamotte-Beuvron
Tel.: 33-2-548 80 576
Fax: 33-2-549 68 904
E-mail: info@danube-
internacional.com
Participada al 60% por
Fagor Industrial.
ACTIVIDAD:
Planchadoras y secadoras
industriales.

► **EDESA HOSTELERÍA**

Polígono Can Milans
C/Can Milans, 15
08110 Montcada i
Reixac, (Barcelona)
Tel.: 34 935 651 150
Fax: 34 935 640 745
E-mail: barcelona@
fagorindustrial.com

ACTIVIDAD:

Productos para preparación
de alimentos.

► **FAGOFRI**

Ctra. Córdoba-Málaga km. 8
14900 Lucena (Córdoba)
Tel.: 34 956 516 179
Fax: 34 957 515 621
Participada al 51% por
Fagor Industrial.

ACTIVIDAD:

Aparatos de frío.

► **FAGOR ENDÜSTRIYEL
DAYANIKLI**

Gebze Güzeller
Organize San. Sit
Inon Mah. Balçık Yolu Üzeri
32 M IV B Pafta 4133 Ada 4-5
Parsel
Gebze/Kocaeli,
Turkey
Tel.: 90 262 751 1031

ACTIVIDAD:

Equipamiento comercial.

► **FAGOR GASTRO POLSKA**

UL. Gdanska
Palmiri, 05-152 Czosnow
Poland
Tel 00 48 223 120 000

ACTIVIDAD:

Aparatos de frío y
Preparación Estática.

► **FAGOR INDUSTRIAL
MÉXICO**

Parque Industrial
Tres Naciones, 2ª etapa
San Luis de Potosí, SLP,
México, CP-78395
Teléfono, 52 444 137 0500
Fax 52 444 137 0509

ACTIVIDAD:

Equipamiento integral en
el sector de hostelería.

► **TALLERES ROCA**

Polígono Industrial
La Quintana
08514 San Juliá de
Vilatorrada (Barcelona)
Tel.: 34 938 122 770
E-mail: info@primer.es

ACTIVIDAD:

Fabricación y compra-venta
de maquinaria y accesorios
para la industria hostelera.

FPK

Polígono Ugaldeguren II, P-10 II
48170 Zamudio (Vizcaya)
Tel.: 34 944 522 605
Fax: 34 944 522 156
E-mail: fpk@fpksa.com
Participada al 50% por
MCC Inversiones.

ACTIVIDAD:

Soportes de montaje en
plástico. Tapas de motor.
Cápsulas de insonorización.

GERODAN

Urola 6. Edificio Loyola 91
20730 Azpeitia (Guipúzcoa)
Tfno. 943 157979
E-mail: gerodan@danona.com

ACTIVIDAD:

Industria del mueble.

GOIMEK

Itziar Industrialdea,
2. Partzela
20829 Itziar-Deba (Vizcaya)
Tel.: 943 606315
Fax: 943254405

ACTIVIDAD:

Mecanizado de alto
rendimiento.

GOITI

Arriaga Kalea 1 Apdo. 80
E-20870 Elgoibar (Guipúzcoa)
Tel.: 34 943 748 023
Fax: 34 943 748 144
E-mail: danobat@goiti.com
www.goiti.com

ACTIVIDAD:

Punzonadoras de chapa CNC.
Punzonadora de CNC con
cizalla incorporada. Máquina
de corte por láser. Plegadora
automática y sistemas flexibles
de punzonado plegado.
Herramienta de punzonadora.
Punzonadora combinada.

HERTELL

Polígono Industrial, 2
20267 Ikastegieta (Guipúzcoa)
Tel.: 34 943 653 240
Fax: 34 943 653 332
E-mail: info@hertell.net
www.hertell.net

ACTIVIDAD:

Fabricación de bombas
de vacío, válvulas y
accesorios para cisternas.

KIDE

Pol. Gardotza, s/n
48710 Berriatua (Vizcaya)
Tel.: 34 946 036 208
Fax: 34 946 036 221
E-mail: kide@kide.com
www.kide.com

ACTIVIDAD:

Paneles aislantes y puertas
para cámaras frigoríficas,
recintos refrigerados,
minicámaras.

► **JIAXING KAIDE
REFRIGERATION
EQUIPMENT CO.**

Xinggang Industrial Center
314018 Jiaxing
Zhejiang Province, China

ACTIVIDAD:

Cámaras frigoríficas.

► **RCS KIDE INDIA PVT. LTD.**

Gat No. 202
Village: Mahalunge, Ingle
Chakan - Talegaon Road
Chakan, Pune 410501
Maharashtra, India

ACTIVIDAD:

Cámaras frigoríficas.

LANA

C/ Santxolopetegui
Auzoa, 24
20560 Oñati (Guipúzcoa)
Tel.: 34 943 780 111
Fax: 34 943 783 222
E-mail: info@lana-scoop.es
www.lana-scoop.es

ACTIVIDAD:

Segunda transformación
de la madera para el sector
de la construcción. Tablero
tricapa para encofrar.

► **ELUR**

Avda. Gasteiz, 22-bis
01008 Vitoria (Alava)
Tel.: 945 155540
www.elurestructuras.com

ACTIVIDAD:

Solución integral de
estructuras de madera.

► **CZECH LANA**

Chrudimská 584
58263 Zdirecnad Doubravou
Tel. 00420 569 430 060

ACTIVIDAD:

Segunda transformación
de la madera para el sector
de la construcción. Tablero
tricapa para encofrar.

LATZ

Avda. de los Gudaris, s/n
Apdo. 56
20140 Andoain (Guipúzcoa)
Tel.: 34 943 592 512
Fax: 34 943 591 391
E-mail: mendlatz@sarenet.es

ACTIVIDAD:

Brocas standard de HSS,
HSSCo y metal duro
integral. Herramientas
especiales de HSS, HSSCo
y metal duro integral.

LKS

Polo Garaia, Goiru kalea, 7
20500 Mondragón (Guipúzcoa)
Tel. 34 902 540 990
Fax: 34 943 771 012
E-mail: lksmondr@lks.es

ACTIVIDAD:

Consultoría: Asesoramiento
a Dirección, Soluciones
Concretas, Formación en
Estrategia, Calidad y Mejora
Continua, Marketing,
Organización y RRHH,
Ingeniería Industrial y
Logística, Económico-
Financiero. Auditoría de
cuentas. Ingeniería de
Telecomunicaciones.

► **ATE RECURSOS HUMANOS**

Comandante Santa Pau 8/10
50008 Zaragoza
Tel. 976 22 49 27
Fax 976 23 88 47
e-mail: ate@
aterecursoshumanos.com

Participada al 52% por LKS

ACTIVIDAD:

Recursos humanos,
formación, investigación
de mercados, marketing.

► **AURKI**

Edificio Oficinas
Industrialdea
20240 Ordizia, Guipúzcoa
Tel. 943 16 03 14
Fax 943 16 21 27
seleccion@lks.es

Participada al 72% por LKS

ACTIVIDAD:

Selección y formación.

► **I3S**

Alameda Urquijo, 18-1º dcha.
48008 Bilbao (Vizcaya)
Tel.: 34 944 180 261
Fax: 34 944 424 726
Conde Peñalver, 17
28006 Madrid
Tel: 34 914 321 833
www.lks.es
www.i3s.es
E-mail: info@i3s.es
ACTIVIDAD:
Implantación de
productos SAP.

► **IBAI SISTEMAS**

Prado 20 – interior izquierda
01005 Vitoria-Gasteiz, Alava
Teléfono 945 28 78 00
Fax: 945 20 01 57
e-maila, ibai@ibai.com
Participación 52% de LKS.
ACTIVIDAD:
Servicios informáticos,
programación y
mantenimiento de software.

► **INDABA CONSULTORES**

Parque empresarial Zuatzu,
Edificio Urumea, planta 1ª.
Zubiberri Bidea, 31
20018 San Sebastián
Tel.: 943 261 121
Fax: 943 016 001
www.lks.es
www.indaba.es
E-mail: indaba@indaba.es
ACTIVIDAD:
Desarrollos J2EE, basado en
soluciones "Open Source".

► **LK WENDLAND ABOGADOS**

Paseo Salamanca, 5 – 1º C
20003 Donostia, Guipúzcoa
Teléfono 943 42 89 20
Fax 943 42 01 99
e-mail: sansebastian@
lk-wendland.com
www.lks.es
www.lk-wendland.com
Participación 50% de LKS.
ACTIVIDAD:
Servicios jurídicos, despacho
hispano-alemán.

► **LKS-GASSÓ AUDITORES**

Polígono Basabe,
pabellón E0 1ª
20550 Aretxabaleta
Guipúzcoa
Tel.: 943 037 480
Fax: 943 037 481
www.gassomri.com
E-mail: infolk@lks.
gassorm.com
ACTIVIDAD:
Auditoría, consolidación,
due diligence.

► **LKS IAMM**

Ribera de Axpe,
11-OficinaL205
48950 Erandio (Vizcaya)
Tel.: 34 946 051 100
Fax: 34 946 051 101
www.lks.es
E-mail:
investigacioendemercados@
lks.es
Participada al 85% por LKS.
ACTIVIDAD:
Investigación avanzada
de mercado y marketing.

► **LKS OUTSOURCING**

Pedro Asúa, 61
01008 Vitoria-Gasteiz
Tel.: 945 28 78 00
Fax: 945 20 01 57
www.lks.es
ACTIVIDAD:
Externalización servicios
informáticos.

► **PROSPEKTIKER**

Parque Zuatzu –
Edificio Urumea,
Planta 1ª – Local 1
Zubiberri Bidea, 31
20018 Donostia, Guipúzcoa
Teléfono
943 83 57 04
Fax 943 13 25 20
e-maila prospe01@
prospektiker.es
Web www.prospektiker.es
Participación 52% de LKS
ACTIVIDAD:
Asesoramiento a
organizaciones, planes
prospectivo-estratégicos, y
Gestión de la información
y el conocimiento.

► **SEI**

Technopole Izarbel Inmeuble
Cré@ticité Bâtimen A
64210 Bidart, France
Tel.: 335 5958 0000
Fax: 335 5958 0199
E-mail: info@seimcc.com
www.lks.es
www.seimcc.com
Participada al 85% por LKS.
ACTIVIDAD:
Informática y desarrollo
de software.

LKS INGENIERÍA

Polo Garaia, Goiru kalea, 7
20500 Mondragón (Guipúzcoa)
Tel.: 34 943 712 488
Fax: 34 943 793 878
E-mail: ingenieria@
lksingenieria.es
www.lks.es
ACTIVIDAD:
Servicios técnicos de
arquitectura, ingeniería,
consultoría, inmobiliaria,
diseño e innovación.

► **GSR**

Polo Garaia, Goiru kalea, 7
20500 Mondragón (Guipúzcoa)
Tel.: 34 943 712 164
Fax: 34 943 712 165
E-mail: gsr@gsr.coop
ACTIVIDAD:
Gestión de Servicios
Residenciales.

► **INDISER**

Plaza Alférez Provisional,
5 entreplanta
26001 Logroño (La Rioja)
Tel.: 941 221 318
Fax: 941 226 558
E-mail: indiser@indiser.com
ACTIVIDAD:
Ingeniería Proyectos
de Bodegas.

► **LKS BUILDINGENIA**

Parque Tecnológico de Álava
Edificio E7, Albert
Einstein, 46-2º
01510 Miñano, Álava
Tel.: 945 29 69 77
Fax: 945 29 69 21
vitoria-gasteiz@
lksbuildingenia.es

► **LKS STUDIO**

Almagro, 15 - 5ª planta
28010 Madrid
Tel.: 917 022 474
Fax: 917 022 475
E-mail: s@lksstudio.es
www.lksstudio.es
Participada al 60% por
LKS Ingeniería.
ACTIVIDAD:
Gestión de Proyectos
de Edificación.

► **LKS TASACIONES**

Polo Garaia, Goiru kalea, 7
20500 Mondragón (Guipúzcoa)
Tel.: 902 312 100
Fax: 902 312 101
E-mail: tasaciones@
lktasaciones.es
www.lks.es
Participada al 90% por
LKS Ingeniería.
ACTIVIDAD:
Estudios de mercados
inmobiliarios y apoyo a
consultoría inmobiliaria.

LORAMENDI

Alibarra, 26
01010 Vitoria (Álava)
Tel.: 34 945 184 300
Fax: 34 945 184 304
E-mail: info@loramendi.com
www.loramendi.com
ACTIVIDAD:
Maquinaria para
fundición y montaje.

MAIER

Pol. Ind. Arabieta,
s/n. Apdo. 103
48300 Gernika (Vizcaya)
Tel.: 34 946 259 200
Fax: 34 946 259 219
E-mail: gernika@maier.es
ACTIVIDAD:
Inyección de plástico.
Matrickería. Acabados:
Cromado, Serigrafía,
Termograbado, Tampografía,
Pintura, Láser, etc.

► **MAIER CZ**

Prumyslova 14a
79601 Postejov
Czech Republic.
ACTIVIDAD:
Componentes de automoción.

► **MAIER FERROPLAST**

Polígono "A Granxa"
Paralela 2, Rua 1
36400 Porriño (Pontevedra)
Tel.: 34 986 342 020
Fax: 34 986 342 999
ACTIVIDAD:
Inyección de termoplásticos.

► **MAIER NAVARRA**

Polígono Ind. Elordi, s/n
31979 Iraizotz-
Utzama (Navarra)
Tel.: 34 948 309 210
Fax: 34 948 309 333
ACTIVIDAD:
Inyección de plásticos.

► **MAIER UK**

Chaserwater Heaths
Industrial Area
Attwood Road
Burntwood
West Midlands WS7 8GJ
UK
Tel.: 00 44 1543 277460
Fax: 00 44 1543 278752
E-mail: maieruk@muk.maier.es

ACTIVIDAD:

Inyección de plástico y acabados.

MAPSA

Ctra. Echauri, 11
31160 Orcoyen (Navarra)
31080 Pamplona
Tel.: 34 948 325 011
Fax: 34 948 325 323
E-mail: gerencia@mapsa.net

ACTIVIDAD:

Fabricación de Llantas de Aluminio. Fabricación de carcasas para Bomba de Agua. Piezas de Aluminio Fundidas por Baja Presión y Gravedad.

MATRICI

Polígono Ugaldeburu II
48170 Zamudio (Vizcaya)
Tel.: 34 946 002 020
Fax: 34 944 522 225
E-mail: info@matrici.com
www.matrici.com

ACTIVIDAD:

Ingeniería, diseño y fabricación de utillaje, tanto embutición como chapistería, para carrocerías de automoción. Proyectos de paquetes completos, servicios integrados llave en mano que comprenden el diseño global (ingeniería concurrente, simulación, prototipos, diseño sólido y 3D), la fabricación (mecanizado en alta velocidad, montaje y puesta a punto) y la puesta en fabricación del utillaje en la planta del cliente.

► **MB LUSITANA**

Rua das Fontainhas
Casal da Lebre
2430-180 Marinha Grande
Tfno.: 351244570350
Fax: 351244570351

ACTIVIDAD:

Fabricación y puesta a punto de troqueles para el sector de Automoción.

► **MB SISTEMAS**

Políg. Indust. Igeltzera
Igeltzera, 8
48610 Urduliz (Vizcaya)
Tel.: 34 944 030 626
Fax: 34 944 030 627
E-mail: comercial@mbsistemas.es

ACTIVIDAD:

Sistemas de ensambles y soldadura de chapa.

► **MB TOOLING**

Polígono Industrial sector UI-13, parcela 2A-2
48340 BOROA (Amorebieta)

ACTIVIDAD:

Puesta a punto de troqueles para el sector de Automoción.

MATZ-ERREKA

Bº de Ibarreta, s/n
E-20577 Antzuola (Guipúzcoa)
Tel.: 34 943 78 60 09
Fax: 34 943 76 63 75
E-mail: matzerreka@matzerreka.mcc.es
www.matz-erreka.com

ACTIVIDAD:

Transformación de plástico por inyección. Elementos de fijación. Automatismos para puertas y ventanas.

► **MATZ-ERREKA MÉXICO**

Misión de Bucareli, 8
Parque Industrial Bernardo Quintana,
El Marqués - 76249
(Queretaro)
MÉXICO
Tel.: 52 442 221 6078
Fax: 52 442 221 6080
E-mail: u.sabatie@erreka-mex.com

ACTIVIDAD:

Transformación de plástico por inyección.

MCCTELECOM

Polígono Basabe FO-2ªplanta.
20550 Aretxabaleta
(Guipúzcoa)
Tel. 34 943 712 451
Fax. 34 943 712 351
E-mail: gipuzkoa@mcctelecom.es
www.mcctelecom.es

ACTIVIDAD:

Servicios de telecomunicaciones.

MONDRAGÓN ASSEMBLY

Polígono Industrial Baintxe, Pab. 5-A
20550 Aretxabaleta
(Guipúzcoa)
Tel.: 34 943 712 080
Fax: 34 943 712 210
E-mail: info@mondragon-assembly.com

ACTIVIDAD:

Sistemas de montaje automático. Robótica.

► **MONDRAGÓN ASSEMBLY MÉXICO**

El Marqués Norte 2, Nave B
C.P. 76240 Mpio. El Marqués,
Queretaro, México
Tel.: 52 442 192 4200
Fax: 52 442 192 4209

ACTIVIDAD:

Sistemas de montaje Automático.

► **MONDRAGÓN ASSEMBLY CATALUNYA**

Ronda Indústria 22-24
08210 Barberà del Vallès (Barcelona)
Tel.: 34 937 192 143
Fax: 34 937 187 018
p.szepanski@mondragon-assembly.de

Participada al 60% por Mondragón Assembly.

ACTIVIDAD:

Sistemas de montaje automático. Robótica.

► **MONDRAGÓN ASSEMBLY ALEMANIA**

Winterspürer Strase 19
D-78333 Stockach
Tel.: 49 777 187 73-0
Fax: 49 777 187 73-29
E-mail: info@mondragon-assembly.de

ACTIVIDAD:

Sistemas de montaje automático. Robótica.

► **MONDRAGÓN ASSEMBLY FRANCIA**

Site d'Orange
Parc d'Activités Les Pradines
1376, R. N. 7 Nord
84100 Orange
Tel.: 33 490 111 660
Fax: 33 490 511 887
E-mail: orange@mondragon-assembly.com

ACTIVIDAD:

Sistemas de montaje automático. Robótica.

MONDRAGÓN LINGUA

Avda. de Alava, 4
20500 Mondragón (Gipuzkoa)
Tel: 943-712055
Fax: 943-712181
e mlarrasate@mondragonlingua.com
www.mondragonlingua.com

ACTIVIDAD:

Language Projects, Language Training, Translation & Interpretation Services.

► **CONEXIA**

Avda. de Álava, 4
20500 Mondragón
(Guipúzcoa)
Tel.: 943 712 124
Fax: 943 796 096
Participada al 44% de Mondragon Lingua.
E-mail: info@conexia.es

ACTIVIDAD:

Desarrollo y distribución de contenidos de calidad para la formación en idiomas a través de internet.

MONDRAGÓN SISTEMAS DE INFORMACIÓN

Ama kandida, 21 (Denac)
20140 Andoain (Guipúzcoa)
Tel.: 34 943 594 400
Fax: 34 943 590 536
E-mail: andoain@msi.mcc.es
es arechavaleta@msi.mcc.es

ACTIVIDAD:

Ingeniería de automatización de procesos.

► **ENYCA INGENIERÍA Y COMUNICACIONES**

Avda. Parayas, 6
Bloque E bajo
39600 Maliaño, Cantabria
Tel. 942 269 001
Fax 942 260 506

ACTIVIDAD:

Ingeniería de Telecomunicaciones.

► **ENYCA SEGURIDAD**

Avda. Parayas, 5
Bloque E bajo
39600 Maliaño, Cantabria
Tel. 942 269 001
Fax 942 26 05 06

ACTIVIDAD:

Ingeniería de seguridad orientada a sistemas de control y monitorización.

► **TECNILAGUN**

Ama Kandida, 21 (Denak)
20140 Andoain (Guipúzcoa)
Tel.: 943 594 400
Fax: 943 590 536
ACTIVIDAD:
Servicios técnicos
auxiliares de ingeniería.

OIARSO

Bº Zikuñaga, 57-F
Polígono Ibarluze
20128 Hernani (Guipúzcoa)
Tel.: 34 943 335 020
Fax: 34 943 335 210
E-mail: oiarso@oiarso.com
ACTIVIDAD:
Destinados al sector sanitario:
Equipo de infusión. Equipo
de transfusión. Catéteres.
Epicraneales. Alimentación
enteral. Alimentación
parenteral. Accesorios y
conextología. Sondas. Equipos
de anestesia. Kit antisida.

► **OIARSO CHINA**

West of Huangpujiang Road
Yanhu Industrial Zone
Kunshan, Jiangsu, China
ACTIVIDAD:
Componentes y
equipos sanitarios.

ONA-PRES

Pol. Industrial Ugaldeguren II
P-9-IV
48170 Zamudio (Vizcaya)
Tel.: 34 944 523 808
Fax: 34 944 523 980
E-mail: onapres@onapres.es
ACTIVIDAD:
Prensas hidráulicas.

ONDOAN

Parque Tecnológico
Edif. 101 módulo C
48170 Zamudio (Vizcaya)
Tel.: 944 522 313
Fax: 944 521 047
E-mail: info@ondoan.com
www.ondoan.com
ACTIVIDAD:
Ingeniería de instalaciones y
mantenimiento. Consultoría
e ingeniería medioambiental.
Consultoría y asesoría en
prevención de riesgos laborales.

► **KELAN**

La Vega, Pabellón 7
48300 Gernika (Vizcaya)
Tel.: 946 255 450
Fax: 946 255 400
E-mail: kelansl@kelansl.com
Participada al 73% de
Ondoan S. Coop.
ACTIVIDAD:
Instalaciones y
mantenimiento: protección
contra incendios,
refrigeración industrial,
bombeos, depuradoras,
otras instalaciones y
prestación de personal.

► **ONDOAN
AUDITORÍA Y CONTROL**

Parque Tecnológico
Edif. 101 módulo C
Ibaizabal bidea
48170 Zamudio, Vizcaya
Tel 944 522 313
Fax 944 521 047
E-mail: info@oayc.es
www.oayc.es
ACTIVIDAD:
Auditorías, Formación,
Inspección y Control en
Prevención de Riesgos
Laborales y Medio Ambiente.

► **ONDOAN SERVICIOS**

Parque Tecnológico
Edif. 101 módulo C
48170 Zamudio (Vizcaya)
Tel.: 944 522 270
Fax: 944 521 047
E-mail: info@ondoan.com
ACTIVIDAD:
Servicio de asistencia
técnica y mantenimiento.

ORBEA

Pol. Ind. Goitondo
48269 Mallabia (Vizcaya)
Tel.: 34 943 171 950
Fax: 34 943 174 397
E-mail: orbea@orbea.com
www.orbea.com
ACTIVIDAD:
Bicicletas.

► **LUSORBEA**

PG Mamodeiro, Parc. 15-16
03810 NTRA SRA. DE
Fatima/Aveiro/Portugal
ACTIVIDAD:
Bicicletas.

► **ORBEA KUNSHAN**

Western of Huan Pu Jiang
Road Quian Deng Town.
215341 Kunshan City,
jiang Su Province
Tel.: +86 512 55 155201
ACTIVIDAD:
Bicicletas.

► **ORBEA USA.**

600 North Broadway
North Little Rock, AR 72114
Tel- 1 501 2809700
Fax- 1 501 2809705
e.mail: info@orbea-usa.com
www.orbea-usa.com
ACTIVIDAD:
Bicicletas.

ORKLI

Ctra. Zaldibia, s/n
E-20240 Ordizia (Guipúzcoa)
Tel.: 34 943 80 50 30
Fax: 34 943 80 51 85
E-mail: home@orkli.es
www.orkli.com
ACTIVIDAD:
Componentes de Seguridad,
Regulación y Control para
calentamiento de agua,
sistemas de calefacción, agua
caliente sanitaria y fluidos.

► **ORKLI KUNSHAN**

Western of Huan Pu Jiang
Road Quian Deng Town.
215341 Kunshan City,
jiang Su Province
Tel.: +86 512 55 155 201
Fax: 51 255 15 1999
ACTIVIDAD:
Componentes domésticos.

► **ORKLI NINGBO**

Nan 1 Rd. Meixu
Industrial Zone
Yinxian Ningbo 315103
China
Tel.: 0574 88482181
Fax: 0574 88482643
E-mail: st@orkli.es
www.orkli.com
ACTIVIDAD:
Piezas de seguridad
para aparatos de gas.

ORONA

Pol. Ind. Lastaola
20120 Hernani (Guipúzcoa)
Tel.: 34 943 551 400
Fax: 34 943 550 047
E-mail: orona@orona.es
ACTIVIDAD:
Fabricación e Instalación
de Aparatos Elevadores:
(Ascensores, Escaleras
Mecánicas). Mantenimiento
rehabilitación y
modernización.

ORTZA

Pol. Areta, s/n
31620 Huarte-Pamplona
(Navarra)
Tel.: 34 948 330 438
Fax: 34 948 330 002
E-mail: comercial@ortza.com
ACTIVIDAD:
Maquinaria para la madera.
Sierras escuadradoras y
seccionadoras. Centros
de mecanizado.

OSATU

Edificio Zearrekobuelta
Subida de Areitio, 5
48260 Ermua (Vizcaya)
Tel.: 34 943 170 220
Fax: 34 943 170 227
E-mail: osatu@osatu.com
www.osatu.com
ACTIVIDAD:
Equipos electro-médicos:
Desfibriladores básicos, con
monitor y registros, con
marcapasos y pulsioxímetro,
semiautomáticos.

RAILWAY SYSTEMS

Artzabal auzoa s/n
20820 Deba (Guipúzcoa)
Tel.: 34 943 748 050
Fax: 34 943 743 767
E-mail: ds-sistemas@
ds-sistemas.com
www.ds-sistemas.com
ACTIVIDAD:
Máquinas especiales y transfer.
Líneas flexibles de mecanizado.
Centros de mecanizado
horizontales de alta velocidad.

REDES DE MARKETING

Pol. Ugaldeguren II, 13, nave 1
48170 Zamudio, Vizcaya
Tel. 902 306 316
Fax 944 522 300
ACTIVIDAD:
Marketing directo.

ROCHMAN

48210 Ochandiano (Vizcaya)
Tel.: 34 945 450 075
Fax: 34 945 450 257
E-mail: info@rochman.es
ACTIVIDAD:
Rodillos. Instalaciones
de manutención.

ROKOK INDUSTRIA GRÁFICA

Pol. Industrial Txirrita-
Maleo. Pabellón 11
Pol. Ugaldetxo, s/n
20100 Renteria (Guipúzcoa)
Tel.: 34 943 344 614
Fax: 34 943 524 767
E-mail: rotok@
mccgraphics.com
www.mccgraphics.com
ACTIVIDAD:
Rotativa.

SORALUCE

Bº Osintxu. partado 90
E-20570 Bergara (Guipúzcoa)
Tel.: 34 943 769 076
Fax: 34 943 765 128
E-mail: soraluce@soraluce.com
www.soraluce.com
ACTIVIDAD:
Centros de fresado de
columna móvil. Fresadoras
CNC de bancada fija. Centros
de mecanizado. Centros
de mecanizado Gantry y
fresadoras de pórtico.

DANOBAT-BIMATEC

Limburg (Germany)
Tel.: (49) 643 197 820
Fax: (49) 643 171 102
info@bimatec.de
www.bimatec.de
ACTIVIDAD:
Fresadoras.

SOTERNA

Villatuerta, Navarra
ACTIVIDAD:
Fabricación de equipos para
agua caliente, sanitaria y
calefacción (paneles solares).

TAJO

Polígono Ind. Aranguren, 9
Bº Arragua
E-20180 Oiartzun (Guipúzcoa)
Tel.: + 34 943 26 00 00
Fax: + 34 943 49 13 63
E-mail: tajo@tajo.coop
ACTIVIDAD:
Transformación de
plásticos por inyección.
Construcción de moldes para
inyección de plástico.

INCOPLAST

Carretera Vendrel
a Sant Jaume dels
Domenys, K 1
43710 Santa Oliva,
(Tarragona)
Tel.: 34 977 665 481
Fax: 34 977 667 977
Participada al 40% por Tajo.
ACTIVIDAD:
Transformación de plásticos.

MANCHALAN

Avda. Castilla La Mancha, 11
E-19171 Cabanillas del
Campo (Guadalajara)
Tel.: 34 949 33 75 25
Fax: 34 949 33 75 26
home@manchalan.com
Participada al 20% por
Tajo y al 20% por Alecop.
ACTIVIDAD:
Montaje de conjuntos
y subconjuntos para
electrodomésticos y
automoción. Inyección
de plástico.

TABIPLAST

Ul. Zmigrodzka 143
51 - 130 Wroclaw
NIP 895 18 25 448
Tel.: 48 604082400
Fax: 48 713 329 171
ACTIVIDAD:
Transformación de plásticos.

TREBOPLAST

Unhartice, 127
571 01 Moravská Trebová
Czech Republic
420 606 771 897
420 461 311 494
E-mail: jrecalde@tajo.coop
ACTIVIDAD:
Transformación de plásticos.

ULMA AGRÍCOLA

Barrio Garibai 9. Apartado 50
20560 Oñati (Guipúzcoa)
Tel.: 943-034900
Fax: 943-716466
E-mail: agricola@
construccion.ulma.es
ACTIVIDAD:
Invernaderos.

ULMA C Y E.

ULMA CONSTRUCCIÓN

Paseo Otadui, 3. Apartado 13
20560 Oñati (Guipúzcoa)
Tel.: 943-034900
Fax: 943-034920
E-mail: construccion@
construccion.ulma.es
ACTIVIDAD:
Sistemas industrializados
para la construcción.

ULMA PACKAGING

Bº Garibai, 28. Apartado 145
20560 Oñati (Guipúzcoa)
Tel.: 943-739200
Fax: 943-780819
E-mail: info@
packaging.ulma.es
ACTIVIDAD:
Equipos y Sistemas
de Packaging.

ULMA CONVEYOR COMPONENTS

Barrio Zabaleta s/n.
48210 Otxandio, Vizcaya
945 46 14 40 945 45 08 10
ACTIVIDAD:
Soluciones logísticas integrales.

ULMA PIPING

Bº Zubillaga, 3. Apartado 14
20560 Oñati (Guipúzcoa)
Tel.: 943-780552
Fax: 943-781808
www.ulmapiping.com
ACTIVIDAD:
Fabricantes de bridas y
accesorios forjados.

ULMA PRECINOX

Barrio Olaberria 11
20230 Legazpi (Guipúzcoa)
Tel.: 943 25 07 90
Fax: 943 25 07 65
ACTIVIDAD:
Fabricación de estructuras
metálicas y sus componentes.

ULMA HORMIGÓN POLÍMERO

Bº Zubillaga, 89. partado 20
20560 Oñati (Guipúzcoa)
Tel.: 943-780600
Fax: 943-716469
E-mail: hormigon@
ulmapolimero.com
ACTIVIDAD:
Prefabricados para
la Construcción.

ULMA MANUTENCIÓN

ULMA CARRETILLAS ELEVADORAS

Ps. Otadui, 8. Apartado 32
20560 Oñati (Guipúzcoa)
Tel.: 943 718 033
Fax: 943 783 502
E-mail: carretillas@
manutencion.ulma.es
ACTIVIDAD:
Carretillas elevadoras.

ULMA HANDLING SYSTEMS

Bº Garagaltza, 50.
Apartado 67
20560 Oñati (Guipúzcoa)
Tel.: 943 782492
Fax: 943 782910 - 943 718137
E-mail: informa@
manutencion.ulma.es
ACTIVIDAD:
Consultoría e Ingeniería
Logística.
(Además de las empresas
citadas, 27 filiales
distribuidas en diferentes
países, integran el Grupo
ULMA). Puede consultar
contactando con la
web: www.ulma.com).

UROLA

Urola-Kalea, s/n
Apdo. 3
20230 Legazpia (Guipúzcoa)
Tel.: 34 943 737 003
Fax: 34 943 730 926
E-mail: transformado@
urola.com
maquinaria@urola.com
www.urola.com
ACTIVIDAD:
Construcción de máquinas de
soplado para la fabricación
de envases huecos de
termoplásticos. Fabricación
de moldes de soplado.
Transformación del plástico
por extrusión. Transformación
del plástico por inyección.
Transformación del plástico por
soplado. Transformación del
plástico por inyección-soplado.

URSSA

Campo de los Palacios, 18
Apdo. 284
01006 Vitoria (Alava)
Tel.: 34 945 158 510
Fax: 34 934 158 513
E-mail: urssa@urssa.es
www.urssa.es
ACTIVIDAD:
Ingeniería, fabricación de
estructuras metálicas. Gestión
integral de proyectos.

Área Distribución

Distribución

GRUPO EROSKI

B° San Agustín, s/n
48230 Elorrio (Vizcaya)
Tel.: 34 946 211 211
Fax: 34 946 211 222
www.eroski.es

ACTIVIDAD:

Grupo de sociedades dependientes de la cooperativa EROSKI, cuya actividad principal se centra en el sector de la distribución comercial de bienes y servicios de gran consumo, a través de establecimientos multiformato generalistas (supermercados, hipermercados y estaciones de servicio) y especialistas (perfumerías, deporte, viajes, ocio y cultura).

Dominio alimentario

ACTIVIDAD:

Distribución comercial de bienes y servicios de gran consumo, a través de hipermercados, supermercados, autoservicios y estaciones de servicio.

► CAPRABO, S.A.

Ciencias, nº 135
L'Hospitalet de Llobregat
(Barcelona)
www.caprabo.es

► CECOSA HIPERMERCADOS S.L.

Negocio Inmobiliario
Mondragón s/n
Centro Comercial M-40
28917 Leganés (Madrid)

► CECOSA SUPERMERCADOS S.L.

Mondragón s/n
Centro Comercial M-40
28917 Leganés (Madrid)

► EROSKI S. COOP.

B° San Agustín, s/n
48230 Elorrio (Vizcaya)
Tel.: 34 946 211 211
Fax: 34 946 211 222
www.eroski.es

Dominio Diversificación

ACTIVIDAD:

Distribución comercial de bienes y servicios de consumo a través de canal de especialistas: perfumerías, HORECA (Hostelería, Restauración y Catering), Cash&Carry, tiendas de deporte, agencias de viaje, y tiendas de ocio y cultura.

► ABACUS IBERIA, S.A.

Abac. Distribución comercial de artículos de ocio y cultura.
Avenida Pablo Neruda
nº 91-97 Centro
Comercial Madrid Sur
Madrid

► DAPARGEL S.L., PERFUMERIAS IF.

Distribución comercial de artículos de perfumería.
Idorsolo Kalea, 15,
Edificio San Isidro, II,
planta 1ª, Departamento
12, planta 1ª
48160 Derio (Vizcaya)
www.infaradis.com

► EREIN COMERCIAL S.A. SERVIHOSTEL, CASH RECORD

Distribución comercial de bienes y servicios de gran consumo, en el canal Food Service y Horeca.
Polígono Sansinenea,
Parcela A-3.
20740 Zestoa (Guipúzcoa)
www.servihostel.es
www.cashrecord.com

► FORUM SPORT S.A.

Distribución comercial de artículos deportivos.
B° Etxerre, s/n.
48970 Basauri (Vizcaya)
www.forumsport.es
www.sportarea.es

► VIAJES EROSKI, S.A.

Agencia de Viajes especialista en área vacacional y empresa.
Polígono Artunduaga 14-3
48970 Basauri (Vizcaya)
www.viajeseroski.es

Agroalimentaria

AUZO-LAGUN

Uribarri Auzoa, 35
20500 Mondragón (Guipúzcoa)
Tel.: 34 943 794 611
Fax: 34 943 794 366
E-mail: auzolagun@
auzolagun.com

ACTIVIDAD:

Restauración a colectividades.
Platos cocinados. Limpiezas edificios y locales. Servicio integral sanitario.

► COCINA CENTRAL GOÑI

Rivera de Axpe 38
48950 Erandio (Vizcaya)
Tel. 944 630 588
Fax 944 630 221

ACTIVIDAD:

Restauración a colectividades.

► COMISLAGUN

Padre León, 9
Alaquas (Valencia)
Tel.: 34 961 988 016
Fax: 34 961 515 907
E-mail: comislagun@nexo.es
Participada al 73,4%
por Auzo-Lagun.

ACTIVIDAD:

Restauración a colectividades. Servicio integral sanitario.

► GESLAGUN

Uribarri Auzoa, 35.
Apdo 140,
20500 Mondragón,
Guipúzcoa
Tel.: 943 79 46 11
Fax: 943 79 43 66

ACTIVIDAD:

Restauración a colectividades.

► JANGARRIA

Katuari, 20
Ansoain (Navarra)
Tel.: 34 948 140 192
Fax: 34 948 131 892

ACTIVIDAD:

Restauración a colectividades. Servicio integral sanitario.

BARRENETXE

Okerra, 7
48270 Markina (Vizcaya)
Tel.: 34 946 168 143
Explot. Berriatua:
Tel.: 34 946 139 157
Explot. Etxea:
Tel.: 34 946 166 173
E-mail: barrenetxe@
barrenetxe.com

ACTIVIDAD:

Cultivos hortícolas en invernaderos y al aire libre.

BEHI-ALDE

Olaeta-Aramaiona (Alava)
Apdo. 44 Mondragón
Tel.: 34 945 450 100
Granja: 34 945 450 100
E-mail: behi-alde@conet.es

ACTIVIDAD:

Leche, Ganado (vida).
Ganado (carne).

MIBA

Ctra. Etxebarria, s/n
48270 Markina (Vizcaya)
Tel.: 34 946 167 884
Fax: 34 946 167 886
E-mail: miba@miba.coop
Olaeta-Aramaiona (Alava)

ACTIVIDAD:

Piensos compuestos.
Ferretería y pequeña maquinaria agrícola. Abonos y semillas. Fitosanitarios. Servicio veterinario.

UNEKEL

Barriada de Berrio, s/n
48230 Elorrio (Vizcaya)
Tel.: 34 946 167 884
Fax: 34 946 167 886

ACTIVIDAD:

Producción de carne de conejo.

Conocimiento

Centros de Investigación

AOTEK

Barrio San Andrés,
19. Apartado 2
20500 Mondragón (Guipúzcoa)
Tel.: 34 943 039805
Fax: 34 943 719203
E-mail: info@aotek.es
www.aotek.es
ACTIVIDAD:
Automatización y óptica.

EDERTEK

Uribarri-Auzoa, 6
Apdo. 19, Mondragón,
(Guipúzcoa)
Tel.: 34 943 739 313
Fax: 34 943 718 086
ACTIVIDAD:
Innovación y desarrollo.

ETIC MICROSOFT

Polo Garaia
20500 Mondragón, Guipúzcoa
Tel.: 699 064 792
ACTIVIDAD:
Desarrollo de proyectos
en torno a tecnologías de
sistemas embebidos.

GARAIA

Uribe-Auzoa, 3
20.500 Mondragón (Guipúzcoa)
Tel.: 34 943 719 181
Fax: 34 943 793 999
garaia@pologaraia.es
www.pologaraia.es
ACTIVIDAD:
Innovación y desarrollo.

HOMETEK

Bº San Andrés, 18
20500 Mondragón (Guipúzcoa)
Tel.: 34 943 719 100
Fax: 34 943 036 928
ACTIVIDAD:
Equipamiento hogar.

IDEKO

Arriaga kalea, 2. Apdo. 80
20870 Elgoibar (Guipúzcoa)
Tel.: 34 943 748 000
Fax: 34 943 743 804
E-mail: ideko@ideko.es
www.ideko.es
ACTIVIDAD:
Desarrollo e innovación
de máquinas herramienta
y sistemas: Desarrollo de
producto y mejora de procesos
de producción. Soporte técnico.
Vigilancia tecnológica.

IKERLAN

José María Arizmendiarieta,
2. Apdo. 146
20500 Mondragón (Guipúzcoa)
Tel.: 34 943 771 200
Fax: 34 943 796 944
E-mail: webmaster@ikerlan.es
www.ikerlan.es
ACTIVIDAD:
Proyectos de I+D bajo contrato,
para el desarrollo de nuevos
productos o para la mejora
de procesos productivos.
Mecatrónica: Electrónica y
sistemas técnicos de diseño
y producción. Energía:
Uso racional de la energía,
energías renovables.

ISEA

Polo Garaia, Goiru kalea, 7
20500 Mondragón (Guipúzcoa)
Tel.: 943 772 064
Fax: 943 797 088
ACTIVIDAD:
Innovación en servicios
avanzados.

KONIKER

Pol. Ind. Baintxe 5ª
20550 Aretxabaleta
(Guipúzcoa)
Tel.: 34 943 039 360
Fax: 34 943 039 369
E-mail: info@koniker.coop
www.koniker.coop
ACTIVIDAD:
I+D en conformado y ensamble.

LORTEK

Barrio La Granja s/n
20240 Ordizia (Guipúzcoa)
Tel.: 34 943 882 303
E-mail: lortek@lortek.es
www.lortek.es
ACTIVIDAD:
Tecnologías de unión.

MTC

Maier technology centre
Pol. Ind. Arabieta
48300 Gernika (Vizcaya)
Tel.: 34 946 259 265
Fax: 34 946 259 258
E-mail: gernika@mtc.maier.es
ACTIVIDAD:
Desarrollo e investigación de
conjuntos y componentes de
Automoción fabricados con
termoplásticos. Desarrollo
de nuevas tecnologías.

ORONA EIC

Polígono Lastaola, s/n
20120, Hernani, (Guipúzcoa)
Tel.: 34 943 551 400
Fax: 34 943 550 047
ACTIVIDAD:
Sistemas de elevación.

ULMA PTC

Bº Garibai, 28 Apartado 145
20560 Oñati (Guipúzcoa)
Tel.: 34 943 039 350
Fax: 34 943 039 341
info@ptc.ulma.es
ACTIVIDAD:
Desarrollo e Investigación.

Centros de Formación

ARIZMENDI

Otalora Lizenziaduna, 8
Mondragón (Guipúzcoa)
Tel.: 943 772 025
Fax: 943 797 922
E-mail: arizmendi@
arizmendi.ikastola.net
ACTIVIDAD:
Enseñanza.

MONDRAGON UNIBERTSITATEA

C/Loramendi, 4
20500 Mondragón (Guipúzcoa)
Tel.: 34 943 794 700
Fax: 34 943 791 536
E-mail: info@muni.edu
www.mondragon.edu
ACTIVIDAD:
Enseñanza Universitaria.

► FACULTAD DE HUMANIDADES Y CIENCIAS DE LA EDUCACIÓN

20540 Eskoriatza
(Guipúzcoa)
Tel.: 34 943 714 157
Fax: 34 943 714 032
E-mail: sarrera@huhezi.edu
www.huhezi.edu
ACTIVIDAD:
Escuela Universitaria
de Profesorado.

► ETEO

Escuela Universitaria
Estudios Empresariales
Larraña, 33
20560 Oñate (Guipúzcoa)
Tel.: 34 943 781 311
E-mail: informacion@
eteo.mondragon.edu
www.eteo.mondragon.edu
ACTIVIDAD:
Enseñanza Administrativa
y Empresarial.

► GOIERRI

Granja Auzoa, s/n.
20240 Ordizia (Guipúzcoa)
Tel.: 943 880 062
Fax: 943 880 176
E-mail: bulegoa@
goierrieskola.org
ACTIVIDAD:
Enseñanza.

► LEA-ARTIBAI

Xemein etorbidea, 19
48270 Markina-
Xemein (Vizcaya)
Tel.: 34 946 169 002
Fax: 34 946 169 160
www.leartik.com
ACTIVIDAD:
Enseñanza técnica.

► MONDRAGON ESKOLA POLITEKNIKOA (MEP)

C/Loramendi, 4
20500 Mondragón
(Guipúzcoa)
Tel.: 34 943 794 700
Fax: 34 943 791 536
E-mail: info@eps.
mondragon.edu
ACTIVIDAD:
Enseñanza técnica.

OTALORA

Palacio Otalora
Barrio Aozaraza s/n
20550 Aretxabaleta
(Guipúzcoa)
Tel.: 34 943 712 406
Fax: 34 943 712 338
E-mail: gletona@
mondragoncorporation.com
ACTIVIDAD:
Formación Cooperativa
y Empresarial.

TXORIERRI POLITEKNIKA IKASTEGIA

Untzaga Ibaia kalea, 1
48016 Derio (Vizcaya)
Tel.: 34 944 034 060
Fax: 34 944 034 061
E-mail: info@txorierr.net
www.txorierr.net
ACTIVIDAD:
Enseñanza técnica.

Entidades de cobertura y servicios internacionales

Entidades de Cobertura

ATEGI

Iturriotz, 27 - 2º
20500 Mondragón (Guipúzcoa)
Tel.: 34 943 711 930
Fax: 34 943 773 101
E-mail: info@ategi.com
www.ategi.com
ACTIVIDAD:
Portal de compras.

FUNDACIÓN EZAI

P José María
Arizmendiarieta 5
20500 Mondragón (Guipúzcoa)
Tel.: 34 943 779 307
Fax 34 943 796 632
E-mail: ezai@mcc.es
ACTIVIDAD:
Promoción de la investigación sobre políticas públicas.

MONDRAGON

Arizmendiarieta, 5
20500 Mondragón (Guipúzcoa)
Tel.: 34 943 779 300
Fax: 34 943 796 632
www.mondragoncorporation.com
ACTIVIDAD:
Servicios empresariales.

MONDRAGON FUNDACIÓN

Arizmendiarieta, 5
20500 Mondragón (Guipúzcoa)
Tel.: 34 943 779 300
Fax: 34 943 796 632
E-mail: fundación@mcc.es
ACTIVIDAD:
Promoción de la economía social.

MONDRAGON INVERSIONES

Arizmendiarieta, 5
20500 Mondragón (Guipúzcoa)
Tel.: 34 943 779 300
Fax: 34 943 796 632
ACTIVIDAD:
Promoción de Empresas.

MONDRAGON DESARROLLO

Pº José María
Arizmendiarieta, 5
20500 Mondragón (Guipúzcoa)
Tel.: 34 943 779 300
Fax: 34 943 796 632
www.mondragon.mondragon.es
Participada al 23,75% por MCC Inversiones y Caja Laboral.
ACTIVIDAD:
Promoción de Empresas.

MONDRAGON INNOVACIÓN

Pº José María
Arizmendiarieta, 5
20500 Mondragón (Guipúzcoa)
Tel.: 34 943 779 300
Fax: 34 943 796 632
www.mondragon.mcc.es
Participada al 51% por MONDRAGON.
ACTIVIDAD:
Financiación de proyectos tecnológicos.

MCC NAVARRA

Avda. Carlos III, 36-1º
Pamplona (Navarra)
Tel.: 34 943 421 942
Fax: 34 943 421 943
Participada al 25% por MCC.
ACTIVIDAD:
Promoción de Empresas.

MONDRAGON PROMOCIÓN

P José María
Arizmendiarieta 5
20500 Mondragón (Guipúzcoa)
Tel.: 34 943 779 300
Fax.: 34 943 796 632
MCC y Caja Laboral al 36%
ACTIVIDAD:
Promoción de Empresas.

MONDRAGON SUSTRAI

Arizmendiarieta, 5
20500 Mondragón (Guipúzcoa)
Tel.: 34 943 77 93 00
Fax: 34 943 79 66 32
ACTIVIDAD:
Property management.
Gestión de activos inmobiliarios.

Servicios Internacionales

MONDRAGON INTERNACIONAL

Arizmendiarieta, 5
20500 Mondragón (Guipúzcoa)
Tel.: 34 943 779 300
Fax: 34 943 796 632
E-mail: mcci@mcc.es
ACTIVIDAD:
Promoción empresarial internacional.

MONDRAGON INDIA

II Floor, F-89/8
Okhla Industrial Area, Phase-I
New Delhi - 110020, India
Tel: + 91 11 4064 9000
Fax: + 91 11 4064 9001
Email: ashu@mcc-india.net
ACTIVIDAD:
Delegación Corporativa.

MONDRAGON MÉXICO

La Fontaine 353
Col. Polanco
Del. Miguel Hidalgo
México DF 1560
Tel.: + 52 555 250 9797
Fax: + 52 555 250 1294
E-mail: teresa@mcc.es
ACTIVIDAD:
Delegación Corporativa.

MONDRAGON BRASIL

Alameda Santos
2.335, 7º andar,
Cj.71 CEP 01419-002
Sao Paulo-SP-Brasil
Tel.: 55 11 3082 3336
E-mail: mcbrasil@nethall.com.br
ACTIVIDAD:
Delegación Corporativa.

MONDRAGON RUSIA

Kulneva st., Nº 3B, Office 307
121170 - Moscow, Rusia
Tel.: + 74 95 787 7445
Fax: + 74 95 787 7445
Email: lc@mondragon.ru
ACTIVIDAD:
Delegación Corporativa.

MONDRAGON SHANGHAI CORPORATE OFFICE

Room 3211, Haitong Securities Building,
No. 689 - Guangdong Road,
200001 - Shanghai, China
Phone: + 8621 6341 1076
Email: jy@mcc-china.com

MONDRAGON SHANGHAI SOURCING OFFICE

Room 3101, Haitong Securities Building,
No. 689 - Guangdong Road,
200001 - Shanghai, China
Phone: + 8621 6341 0728
Fax: + 8621 6341 0725
Email: jokin@mcc-china.com

MONDRAGON USA

1401 New York Avenue
NW Suite 1225
Washington, DC 20005, USA
Tel.: + 1 202 463 7877
Fax: + 1 202 861 4784
Email: mpeck@mapagroup.net
ACTIVIDAD:
Delegación Corporativa.

MONDRAGON BEIJING CORPORATE OFFICE

Room 926, Golden Land Building,
32 Liang Ma Qiao Road,
Chaoyang District,
100016 - Beijing, China
Tel.: + 8610 6464 3681
Fax: +8610 6464 3680
Email: jy@mcc-china.com
ACTIVIDAD:
Delegación Corporativa.

PROFUMAT

Calle Iturriotz 27,1
20500 Mondragón, Guipúzcoa
Tel. 34 943 794 891
Fax: 34 943 792 853
www.profumat.com
Participada al 40% por MCC Inversiones y al 30% por Caja Laboral
ACTIVIDAD:
Importación de materiales de construcción.

Empresas y Entidades	
Cooperativas	106
Sociedades filiales	129
Mutuas	1
Fundaciones	2
Entidades de Cobertura	8
Servicios Internacionales	10
Total	256



“La unión es compatible con la diversidad. La marcha colectiva es un tanteo experimental”.

Pensamientos 080

José María Arizmendiarieta
1915-1976

CENTRO CORPORATIVO

**P. José M^a Arizmendiarieta, 5
20500 Mondragón. Guipúzcoa. España.
Tel. 34 943 779 300
Fax 34 943 796 632
www.mondragoncorporation.com**