



Informe Anual 2006





José María Arizmendiarieta

1915-1976

Inspirador y dinamizador
de la Experiencia Cooperativa de Mondragón.

**“Nuestra fuerza no se traduce en
lucha sino en cooperación”**

(Pensamientos 340)

CENTRO CORPORATIVO DE MCC

Pº José Arizmendiarieta, nº 5
20500 MONDRAGÓN

Guipúzcoa - España
Tel. 34 943 779 300
Fax 34 943 796 632

www.mcc.es



Informe Anual 2006

ÍNDICE

▶ DATOS BÁSICOS	5
▶ MENSAJE DEL PRESIDENTE	6
▶ CERTIFICADOS Y RECONOCIMIENTOS	8
▶ ÁREA FINANCIERA	9
Caja Laboral	12
Lagun-Aro	14
Seguros Lagun-Aro	15
▶ ÁREA INDUSTRIAL	17
Bienes de Consumo	21
Bienes de Equipo	23
Componentes Industriales	25
Construcción	27
Servicios Empresariales	29
▶ ÁREA DISTRIBUCIÓN	31
▶ INVESTIGACIÓN Y FORMACIÓN	35
Investigación	36
Formación	39
▶ ESTADOS ECONÓMICOS Y PATRIMONIALES	41
▶ INFORME DE SOSTENIBILIDAD	47
▶ ESTRUCTURA ORGANIZATIVA	60
▶ ORGANISMOS SOCIALES Y DIRECTIVOS	61
▶ RELACIÓN DE EMPRESAS DE MCC	63

DATOS BÁSICOS AL 31.12.2006

(En millones de euros)

DESARROLLO EMPRESARIAL	2005	2006	%VARIACIÓN
Activo Total MCC	22.977	27.550	19,9
Recursos Propios MCC	4.226	4.696	11,1
Resultados Consolidados MCC	545	677	24,2
Recursos Intermediados Caja Laboral	11.036	12.333	11,8
Fondo Patrimonial Lagun-Aro	3.303	3.626	9,8
Ventas Totales (Industrial y Distribución)	11.859	13.390	12,9
Inversiones Totales MCC	866	1.243	43,5

EMPLEO

Plantilla MCC fin de ejercicio	78.455	83.601	6,6
% de socios sobre plantilla de cooperativas	81	80	-1,2
% de mujeres socias en plantilla cooperativas	41,9	41,9	-
Índice de incidencia o siniestralidad Área Industrial	58,3	54	-7,4

PARTICIPACION

Capital Social de los socios trabajadores	2.010	2.282	13,5
Nº Socios trabajadores en Órganos de Gobierno	835	861	3,1
% Distribución de beneficios a socios trabajadores	57,4	50	-12,3

SOLIDARIDAD

Recursos destinados activ. contenido social	33	34	3,0
Nº Alumnos en Centros Educativos de MCC	7.642	7.429	-2,8

GESTION AMBIENTAL RESPONSABLE

Nº Certificaciones ISO 14000 vigentes	42	45	7,1
Nº Certificaciones EMAS vigentes	4	4	-

APUESTA DE FUTURO

% Recursos destinados a I+D s/V. Añadido Á. I.	5,5	5,3	-3,6
Nº de Centros Tecnológicos en MCC	11	12	9,1

MENSAJE DEL PRESIDENTE



El buen tono mantenido por la economía mundial, la recuperación gradual de la economía europea y el crecimiento sostenido y vigoroso de la española, ayudaron a que nuestras ventas crecieran el 13% y los resultados aumentaran un 24% respecto al año anterior, logrando crear 5.000 nuevos empleos. Como dato relevante, destacar el récord histórico en inversiones, destinando 1.243 millones de euros (+43%) al aumento de nuestra capacidad productiva, a la expansión internacional, al reforzamiento de la política de innovación y tecnológica y a la apertura de nuevos centros en el área financiera, industrial y de distribución.

Descendiendo a los diferentes negocios, el Área Financiera volvió a registrar un brillante ejercicio, con un incremento del 12% en los Recursos Intermediados de Caja Laboral y de un 17% en sus Resultados antes de impuestos. Un buen nivel de rentabilidad que también se obtuvo en Seguros Lagun Aro y en la gestión de la cartera de inversiones del Fondo Patrimonial de la Sociedad de Provisión Social de Lagun Aro.

El Área de Distribución registró una excelente progresión en resultados (+32%) y ventas (+7%), abrió un centenar de centros por toda la geografía española y, en el plano internacional, consolidó la alianza Alidis con el grupo francés Los Mosqueteros y con el alemán Edeka, posibilitando mejores precios y un surtido más extenso de productos, en beneficio de sus clientes.

El Área Industrial cumplimentó globalmente un buen ejercicio, con aumentos del 19,4% en ventas y del 18% en resultados. El estrechamiento de márgenes en algunas actividades, más condicionadas por el precio de las materias primas, se vio compensado por el excelente comportamiento de los negocios vinculados con la construcción y los bienes de inversión. El ejercicio se caracterizó también por el fuerte empuje de las ventas internacionales, que en el área industrial crecieron más de un 24%, a pesar de la desfavorable ecuación euro-dólar y los precios de las materias primas.

En este ámbito internacional, concluimos el ejercicio con 65 filiales productivas en 18 países, vendiendo en el exterior el 57% de nuestra facturación industrial y prestando una atención preferente a los dos grandes países que lideran el crecimiento mundial, India y China, donde promovimos un Polígono industrial de 300.000 m² en Kunshan, próximo a Shanghai, y en el que cuatro de nuestras filiales iniciarán su actividad en el primer semestre de 2007.

Este necesario proceso de internacionalización, que nos permite estar cerca de nuestros clientes y penetrar en nuevos mercados, nos obliga a reforzar nuestro compromiso con la creación de empleo local y la dedicación de importantes recursos financieros y humanos a este objetivo esencial. A ello responde la creación de un Centro de Promoción, que inició su actividad en 2006, el lanzamiento de cinco nuevos proyectos industriales que nos permitirán crear más de 300 nuevos empleos, la labor que realiza Caja Laboral a través del Plan de Empleo Gaztempresa, dirigido a la creación de autoempleo juvenil, la acción de nuestra Universidad con su Plan Integral para impulsar nuevos proyectos empresariales y, por supuesto, la propia expansión local de nuestras Cooperativas.

En un plano más institucional, quisiera expresar el reconocimiento de la Corporación hacia Fagor Electrodomésticos, que en 2006 celebró el 50º aniversario del inicio de su actividad empresarial bajo la denominación Ulgor, acróstico de sus cinco fundadores. Además de constituir el embrión industrial de MCC, Fagor ha jugado un papel determinante en el nacimiento y consolidación de un buen número de nuestras Cooperativas.

A esta celebración hay que unir la de los actos conmemorativos del 50º aniversario de MCC, con especial recuerdo para dos de ellos: la emotiva jornada dedicada al Día de los Fundadores, realizada en honor de todos los promotores de nuestras Cooperativas, y el Concierto ofrecido en homenaje al conjunto de la sociedad en el Euskalduna bilbaíno. ●



munduko ekonomiak izandako maila egokiak, Europako ekonomiaren susperraldi gradualak eta Espainiako hazkunde jarraitu eta biziak lagundu egin zuten gure salmentak aurreko urtearekiko %13 gehiago izaten eta emaitzak %24 hazten, eta gainera 5.000 enplegu berri sortzen. Datu nabarmen gisa aipa daiteke inbertsioetan errekor historikoa lortu zela, eta 1.243 milioi euro (+%43) bideratu zirela gure ahalmen produktiboa handitzera, berrikuntza eta teknologi politika indartzera eta finantza, industria eta banaketa arloetan zentro berriak irekitzera.

Negozio desberdinei zehatzago erreparatu, Finantza Arloak ekitaldi bikaina izan zuen berriro ere, Euskadiko Kutzaren baliabide bitartekotzak %12 hazi baitziren, eta zerga aurreko Emaitzak, berriz, %17. Errentagarritasun maila ona lortu zen, halaber, Lagun Aro Aseguruetan eta Lagun Aro Gizarte Hornidurako Elkartearen Ondare Funtsaren inbertsio zorroaren kudeaketan.

Banaketa Arloak oso-oso progresio ona izan zuen emaitzetan (+%32) eta salmentetan (+%7), Espainiako lurralde osoan ehun zentro inguru ireki zituen eta, nazioartean Alidis aliantza sendotu zuelarik, Los Mosqueteros frantziar taldearekin eta Edeka alemaniararekin, prezio hobekak ahalbidetu zituen eta produktuen aukera zabalagoa, bezeroen mesedetan.

Industria Arloak ekitaldi ona osatu zuen oro har, salmentak %19,4 eta emaitzak %18 handitu baitziren. Hainbat jardueratan marjinak estutu baziren ere eta lehengaien prezioak jarduera baldintzatu bazuen ere, eraikuntzari eta inbertsio ondasunei lotutako negozioen portaera bikainak egoera konpentsatu zuen. Ekitaldiaren beste ezaugarri bat nazioarteko salmenten bultzada indartsua izan zen, industri arloan %24 baino gehiago haztea lortu baitzen, euroaren eta dolarraren arteko ekuazioa eta lehengaien prezioak kontrakarrean jarri ziren arren.

Nazioarteko eremu horretan, ekitaldiaren amaieran 65 filial produktibo genituen 18 herrialdetan, gure industri fakturazioaren %57 atzerrian saldu genuen eta arreta berezia eskaini genien munduko hazkundera gidatzen ari diren bi herrialde handiei, Indiari eta Txinari, non 300.000 m²-ko industrialde bat sustatu genuen, Shangai ondoko Kunshanen; hain zuzen ere, gure lau filialek 2007ko lehendabiziko seihilekoan ekingo diote bertan beren jarduerari.

Nazioarteko prozesua nahitaezkoa delarik, gure bezeroengandik hurbil egotea eta merkatu berrietan sartzea ahalbidetzen digu horrek, enplegu lokala sortzeko dugun konpromisoa indarrarazten digu eta baliabide finantzario eta humano handiak biderarazten digu funtsezko helburu hori lortze aldera. Arrazoi hori tarteko eratu zen Sustapen Zentroa, 2006an lanean hasi zena; bost industri proiektu berri plazaratu ziren, 300 enplegu berri baino gehiago sortzea ahalbidetuko diguna; Euskadiko Kutzaren Gaztempresa Enplegu Planaren bidez lan handia egiten ari da gazteen artean autoenplegua jorratzeko; gure Unibertsitatea bere Plan Integralaz baliatu da enpresa proiektu berriak abiarazteko eta, jakina, gure Kooperatiben zabalakunde lokala aipatu behar da.

Arlo instituzionalagoan, gure Korporazioak Fagor Etxetresna Elektrikoei aitortu dien errekonozimendua aipatu nahi dut, 2006an bere bost fundatzaileen akrostikoa den Ulgor izenarekin enpresa jarduerari ekin ziola 50. urteurrena ospatu zela eta. MCCren ernamun industrial izateaz gain, Fagorrek ezinbesteko rola jokatu du gure hainbat eta hainbat Kooperatiba sortzen eta sendotzen.

Ospakizun horri gehitu behar zaizkio MCCren 50. urteurrena gogorarazteko ekitaldiak, eta horietarik bi gogoratuko ditut bereziki: Sortzaileen Egunean ospatu zen jardunaldi hunkigarria, gure Kooperatiben sustatzaile guztien ohoretan gauzatua, eta Bilboko Euskaldunan gizarte osoaren omenez eskaini zen Kontzertua. ●

CERTIFICADOS Y RECONOCIMIENTOS

En 2006, tres actividades de MCC obtuvieron el reconocimiento externo en el ámbito de la excelencia en la gestión empresarial: Seguros Lagun Aro logró la Q de Oro de Euskalit y Ulma Forja y Eteo -Facultad de Estudios Empresariales de Mondragón Unibertsitatea-, consiguieron la Q de Plata.

Además, 3 Cooperativas obtuvieron la Certificación Medioambiental ISO 14.000, elevando a 45 los certificados en esta materia.

A 31 de diciembre de 2006, el cuadro de reconocimientos, certificados y Premios a la Calidad y Excelencia Empresarial en MCC se resume en:

- 1 Premio Europeo a la Excelencia Empresarial** logrado por Irizar.
- 1** Finalista al **Premio Europeo EFQM** obtenido por Fagor Cocción
- 1 Premio Europeo de Medio Ambiente**, conseguido por Orkli.
- 7 Q de Oro:** Caja Laboral, Mondragón Lingua, Copreci, Fagor Minidomésticos, Fagor Industrial, Politeknika Txorierra Ikastegia y Seguros Lagun Aro.
- 14 Q de Plata:** Eroski Plataforma de Mercancías Generales, Eroski Plataforma de Productos Frescos, Fagor Electrodomésticos Confort, Fagor Electrodomésticos Lavado, Fagor Electrodomésticos Mueble, Fagor Electrónica, Geyser Gastech, Lea Artibai Ikastetxea, Mondragon Goi Eskola Politeknikoa, Orkli, Soralue, Ulma Packaging, Ulma Forja y Eteo.
- 4** Inscritas en **EMAS:** Danobat, Fagor Ederlan, Fagor Electrodomésticos y Maier.
- 1 Certificado SA 8000** a la Responsabilidad Social logrado por Eroski.
- 45** Certificados Medioambientales **ISO 14000**.
- 8** Certificados **OHSAS** de Sistemas de Prevención de Riesgos Laborales. ●



ÁREA FINANCIERA

ÁREA FINANCIERA



El ejercicio 2006 ha sido positivo para el sector financiero, siendo los factores que más han influido en su evolución el giro de la política monetaria del Banco Central Europeo, con paulatinas subidas de los tipos de interés, y el favorable comportamiento de los mercados de valores.

En este contexto, el Grupo Financiero de MCC ha realizado un ejercicio que ha colmado sus expectativas, con un notable crecimiento del volumen de negocio, tanto por parte del ahorro captado como de la demanda crediticia, lo que se ha traducido en un estimable aumento de la rentabilidad, reflejándose todo ello en el reforzamiento de su solidez patrimonial.

Durante el ejercicio 2006 el cumplimiento de los Objetivos Básicos Corporativos puede resumirse según se expone a continuación.

SATISFACCIÓN DEL CLIENTE

En la actividad comercial Caja Laboral ha seguido implantando el nuevo Modelo de Gestión de Clientes, mediante el que se ha procurado no sólo la mejora de la calidad de atención sino también el impulso de la proactividad de sus sucursales, implantando nuevas herramientas informáticas, así como el uso de formulas comunicativas innovadoras.

En el servicio de Banca Personal, todos los gestores especializados que asesoran a los mejores clientes cuentan con el certificado EFA (European Financial Advisor), siendo este servicio el mejor valorado de la Entidad, tanto por el cliente externo como por el interno.

En los clientes-empresa destaca el lanzamiento de la Cuenta CLNET Empresas que, junto a los Pagarés de Caja Laboral, completan una amplia gama de productos de colocación de los excedentes de tesorería. También cabe destacar que más de 250 empresas utilizan ya el Sistema de Pagos a Proveedores, a tra-

vés del cual se han tramitado más de 3.300 millones de euros en 2006.

Fruto de toda esta orientación al cliente ha sido el reconocimiento recibido en varios estudios independientes, como el realizado por FINALTA, que engloba a las 29 entidades financieras europeas líderes "preocupadas en fomentar la calidad de servicio ofrecido al cliente", en el que Caja Laboral ocupa el segundo puesto. De acuerdo con este estudio, el número de sus clientes "satisfechos" o "muy satisfechos" alcanza al 87% del total, cuando la media europea se sitúa en el 66%.

En Seguros Lagun Aro cabe resaltar la consolidación del Servicio de Atención Telefónica *Laguntel*, y el desarrollo de la nueva web para atender las necesidades del Canal de Mediación y de Clientes. En lo referente a la calidad de los procesos y del servicio, subrayar la obtención de la Q de Oro a la excelencia empresarial en la evaluación EFQM realizada por Euskalit.

RENTABILIDAD

En la actividad bancaria, se ha logrado compaginar la progresión del volumen de negocio con la mejora de los márgenes, lo que unido a la buena evolución de los resultados por operaciones financieras, ha propiciado una considerable mejora de la rentabilidad del ejercicio, con un incremento de los Resultados antes de impuestos del 17,1%.

Asimismo debe resaltarse el favorable resultado de la gestión de la cartera de inversiones de Lagun-Aro, que ha conseguido una rentabilidad neta del 8,30%, claramente superior al interés técnico (4,75%) y a la rentabilidad media lograda por el conjunto de los fondos de pensiones en el mercado doméstico (5,36%). Por su parte, Seguros Lagun Aro también ha tenido una evolución muy destacable, habiendo logrado unos resultados antes de impuestos de 23,6 millones de euros, con un estimable incremento del 15,1% respecto a los logrados en 2005.

INTERNACIONALIZACIÓN

Caja Laboral es la única sociedad de este Grupo que desarrolla actividades relacionadas con el área internacional, soportadas en una amplia red de corresponsales extranjeros.

El volumen de las operaciones comerciales gestionadas con el exterior durante el año 2006 ha alcanzado un importe global de 2.750 millones de euros, con un incremento del 13% respecto al año anterior, con especial incidencia en el capítulo de las importaciones. El 64% de esta cifra ha correspondido a negocio cedido por las cooperativas y el 36% restante a otras empresas clientes, segmento que ha experimentado un crecimiento del 10% respecto al ejercicio anterior. Durante 2006 se han seguido ampliando las relaciones con corresponsales extranjeros, contándose ya con más de 1.200 bancos externos, presentes en más de 100 países, para atender las necesidades internacionales de los clientes de Caja Laboral.

DESARROLLO

Los principales indicadores del volumen de negocio de este Grupo han proseguido creciendo en 2006, habiendo registrado los recursos totales intermediados de los clientes de Caja Laboral una expansión del 11,8% y la inversión en créditos a la clientela un incremento del 23,2%. A su vez la capitalización de los Resultados logrados ha contribuido a reforzar su solidez patrimonial, elevándose sus fondos propios a 1.381 millones de euros, con un crecimiento del 7,7%. Asimismo el Fondo Patrimonial de Lagun-Aro ha aumentado hasta 3.626 millones de euros, tras crecer un 9,8% en el año.

También cabe señalar que en 2006 se han inaugurado 17 nuevas oficinas bancarias, más de la mitad de ellas en Asturias (5) y en Madrid (4), elevándose ya el número total de sucursales a 372. En Seguros Lagun-Aro también se han inaugurado tres oficinas, y al mismo tiempo se ha potenciado el canal de Mediación, en el que ya se cuenta con 10 sucursales operativas.

En lo que respecta a Lagun-Aro EPSV debe destacarse que se han alcanzado nuevas cifras record en el número de mutualistas (29.858) y en el de pensionistas (7.759).

INNOVACIÓN

Con objeto de anticiparse a las necesidades de los clientes y ofrecerles respuestas que aporten valor dife-

rencial, en la actividad bancaria se han desarrollado nuevos productos, como las nuevas emisiones de Gestión Alternativa y el Ahorro Referenciado al Euribor, o los productos específicos para el segmento joven y las empresas.

En lo que se refiere a Seguros Lagun Aro, además del desarrollo de la nueva web, con la que se va a prestar una especial atención a las necesidades del Canal de Mediación y de los Clientes, se han seguido realizando importantes inversiones en tecnología para aportar mayor valor añadido a la gestión de la red comercial, reduciendo la labor administrativa de las sucursales. Así mismo, el gradual desarrollo del servicio Laguntel propiciará que en un próximo futuro puedan ofertarse a través del mismo todas las utilidades demandadas por los clientes.

IMPLICACIÓN SOCIAL

En los aspectos relacionados con la formación, que es un eje estratégico básico de este Área, cabe destacar que prácticamente el 90% de su plantilla total realizó alguna actividad formativa durante 2006.

Otro aspecto a destacar, por el beneficio social que conlleva, es que a lo largo de 2006 se han aplicado 10,8 millones de euros del Fondo de Educación y Promoción de Caja Laboral, un 18% más que en 2005, destinándose fundamentalmente a formación y promoción cooperativa, investigación, y actividades culturales y asistenciales.

En el apoyo a las nuevas iniciativas generadoras de empleo, comentar que a través de la Fundación Gaztempresa, 272 nuevas empresas fueron puestas en marcha en 2006, generando 349 nuevos puestos de trabajo.

En el cuidado del medio ambiente, resaltar que Caja Laboral ha seguido aplicando su Sistema de Gestión Medioambiental, según la Norma ISO 14001:1996 para todas las actividades desarrolladas en su sede central, estando sometido este sistema de gestión a las auditorías externas de AENOR. En 2006 se han reciclado 198,7 toneladas de papel, 1.264 cartuchos de tóner y 2.565 litros de aceite vegetal usado, y respecto a 2005 se ha reducido el consumo de agua en un 5,3%, el de papel en un 4,6% y el de energía en un 4%.

Asimismo en 2006 Caja Laboral ha elaborado la Memoria de Responsabilidad Social, en conformidad con la Guía de 2002 del GRI. ●

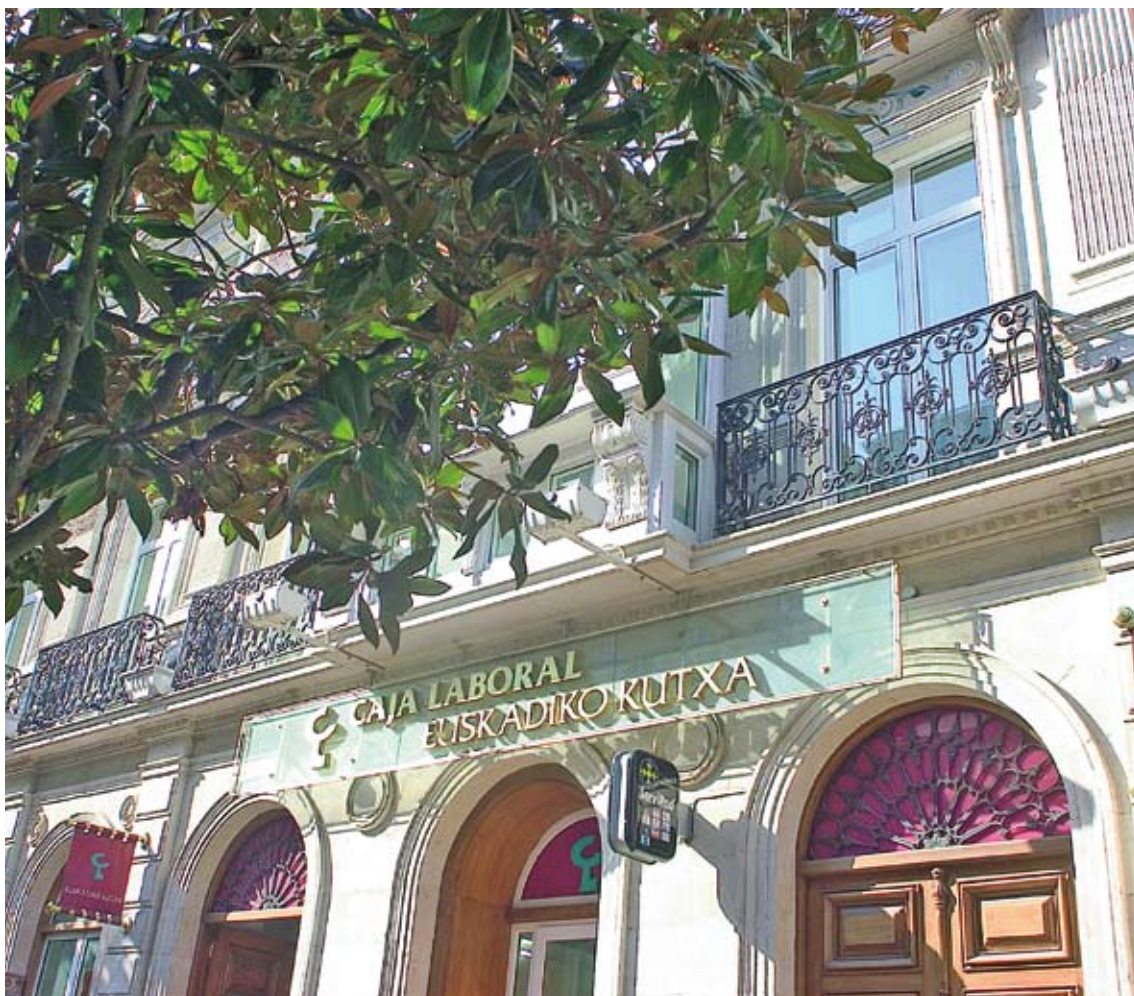
▶ CAJA LABORAL Sdad. Coop. de Crédito

Caja Laboral es una entidad financiera creada por las cooperativas industriales, que desde el comienzo de su andadura ha impulsado el desarrollo del cooperativismo, a través de la promoción de nuevas actividades y de su financiación, habiendo desempeñado un papel fundamental en el desarrollo de la actual Mondragón Corporación Cooperativa.

En el año 2006 Caja Laboral ha completado un notable ejercicio, recogiendo los frutos de la reorganización iniciada a finales de 2004, con el objetivo de forjar una estructura más flexible, más enfocada en el negocio y más cercana al cliente.

En lo que respecta a su **balance**, los activos totales se situaban en 17.192 millones de euros al cierre de 2006, con un incremento de 3.492 millones de euros, lo que supone un 25,5%, en términos relativos.

Los **recursos totales de clientes** intermediados por la entidad ascendían a 12.333 millones de euros al finalizar el ejercicio, con un incremento anual del 11,8%. Al igual que en el año anterior, este crecimiento se ha soportado en mayor medida en las figuras asentadas en el balance, principalmente depósitos a plazo, los cuales han crecido en un 34,8%. A destacar que la Red de Expansión ha gestionado un 13%





del total de los recursos de clientes, y ha aportado un 23% del total de lo captado en el año.

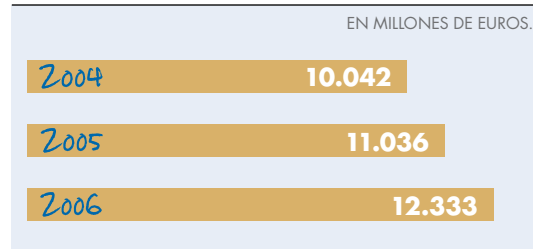
Los **fondos propios** han proseguido en su línea de crecimiento, reforzados por la rentabilidad obtenida y por la exigente política de capitalización del Excedente Neto, lo que ha impulsado su cifra hasta 1.381 millones de euros. De acuerdo con la normativa del Banco de España, el coeficiente de solvencia, calculado con los recursos computables al respecto, se situaba a fin de año en el 12,5%, superando ampliamente el mínimo exigido del 8%.

Por su parte, el **crédito a la clientela** ha aumentado en un 23,2% en el año, hasta alcanzar 12.973 millones de euros. El motor de este crecimiento ha sido el crédito con garantía hipotecaria, especialmente en los nuevos territorios, que representan ya el 31% de los saldos hipotecarios totales. También han registrado progresiones muy dinámicas la financiación a las empresas (30%) y al consumo de las familias (14,7%). El índice de morosidad ha continuado reduciéndose, hasta situarse en el 0,67%, siendo la cobertura de los saldos morosos con las provisiones constituidas para ello del 241%.

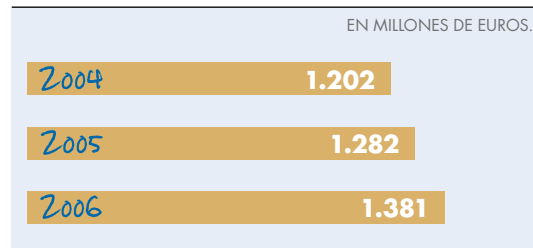
En lo que respecta a la **rentabilidad** del ejercicio, los buenos datos del volumen de actividad, unidos a la contención de los costes, habida cuenta del proceso de expansión territorial acometido, han tenido su reflejo en una importante mejora de 1,9 puntos del ratio de eficiencia, hasta el 39,5%, y en un notable crecimiento de los Resultados.

El margen de intermediación se ha incrementado un 4,2% en 2006, mientras que el margen ordinario lo ha hecho un 14,7% y el margen de explotación un 19,6%. El **Resultado Bruto** ha ascendido a 176 millones de euros, un dato muy positivo que mejora en un 17,1% los resultados obtenidos en 2005 y la rentabilidad neta lograda sobre los activos totales medios ha sido del 1,02%, muy por encima de la media del sector. ●

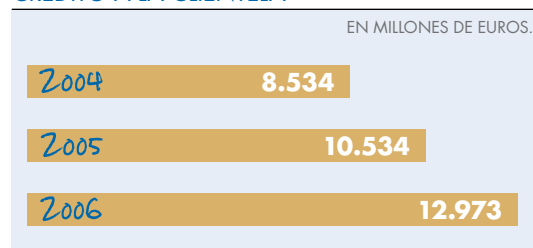
RECURSOS INTERMEDIADOS



FONDOS PROPIOS



CRÉDITO A LA CLIENTELA



▶ LAGUN- ARO, EPSV

El colectivo de mutualistas de Lagun-Aro está compuesto, en su mayoría, por los socios de las cooperativas integrantes de Mondragón Corporación Cooperativa. Lagun-Aro centra su actividad en la protección social de este colectivo y de sus familiares beneficiarios, con un alcance similar al del Sistema Público.

Al 31 de Diciembre de 2006, dicho colectivo de mutualistas ascendía a 29.858 personas, distribuidas entre 125 cooperativas, con un incremento neto anual de 320 personas.



El importe de las prestaciones de Reparto, que cubren prestaciones a corto plazo, ha ascendido durante 2006 a 58.175 miles de euros, destinándose principalmente a:

- Incapacidad Temporal, 32.757 miles de euros (56% del total)
- Asistencia Sanitaria, 17.972 miles de euros (31% del total).

Al igual que en los últimos años, debe destacarse la positiva evolución de la Ayuda al Empleo, cuyo coste se ha situado en el ejercicio en 3.093 miles de euros, habiéndose generado un superávit de 6.044 miles de euros en esta prestación. Con este importe, agregado al remanente arrastrado del ejercicio 2005, el saldo positivo acumulado en el Balance, cuyo objeto es el de permitir afrontar futuras necesidades en esta prestación de comportamiento claramente cíclico, asciende ya a 62.968 miles de euros.

Las prestaciones de Jubilación, Viudedad e Incapacidad Permanente, cuya cobertura se ha de garantizar durante dilatados períodos de tiempo y para un importante número de mutualistas, se financian mediante la constitución de las oportunas provisiones que garantizan las correspondientes pensiones. Al concluir el ejercicio 2006 la cifra de pensionistas asciende a 7.759 personas, 456 más que al cierre de 2005. El importe total abonado por estos conceptos ha ascendido en 2006 a 76.901 miles de euros.

Estas prestaciones de capitalización se garantizan mediante un Fondo Patrimonial, que al cierre de 2006 se elevaba a 3.626.305 miles de euros, una vez aplicado el Rendimiento obtenido en el año de la cartera de inversiones poseída. Al igual que en el ejercicio anterior, la buena evolución de los mercados de valores ha repercutido muy positivamente en el rendimiento conseguido de las inversiones financieras. En relación con el año anterior el Fondo Patrimonial ha aumentado en 323.245 miles de euros, lo que supone un incremento porcentual del 9,8%. ●

FONDO PATRIMONIAL

EN MILLONES DE EUROS.

2004	2.995
2005	3.303
2006	3.626

▶ SEGUROS LAGUN-ARO

El ejercicio 2006 ha sido el segundo año del ciclo estratégico 2005–2008 de Seguros Lagun-Aro, y en el mismo se ha prestado especial atención al cumplimiento de los objetivos trazados en las seis líneas estratégicas de Crecimiento, Rentabilidad, Servicio y Atención al Cliente, Innovación en los Sistemas de Gestión, Compromiso de las Personas en el Proyecto empresarial y Responsabilidad Social.

Como hito en la mejora de la gestión, cabe destacar que durante el pasado año Seguros Lagun Aro ha sido galardonada con la "Q de Oro" a la excelencia en la gestión empresarial, reconocimiento otorgado por el Gobierno Vasco.

En 2006 la facturación por primas ha supuesto 163 millones de euros, repartidos en 114 millones de euros en Seguros de No Vida, un 6% más que en 2005, y en 49 millones de euros en Seguros de Vida, con una reducción de un 5% en este ramo. Los ingresos totales, considerando la facturación por Primas y los Ingresos Financieros, han ascendido a 208 millones de euros.

Los productos considerados prioritarios han registrado crecimientos importantes y por encima de la media del sector: los seguros de Hogar han crecido un 15%, los de Comercio un 11%, los de Accidentes Individuales un 9%, los de Vida Riesgo un 15% y los de Vida Ahorro Individual en un 17%. En Automóvil, en un contexto de fuerte competencia, Seguros Lagun Aro ha crecido un 6%, frente al 5% del sector y el 2,4% de crecimiento del parque móvil de turismos en el País Vasco.

En la captación de nuevos riesgos, se ha continuado con una política selectiva, lo que se ha traducido en una tasa de siniestralidad reducida e inferior a la sectorial. Además, la contención del gasto de gestión y la buena evolución de los mercados de valores han contribuido a la consecución de una rentabilidad muy positiva.

En el desarrollo comercial, se ha continuado potenciando todos los canales de distribución: Red Directa, Canal de Mediación y Caja Laboral. Asimismo, se han ido reforzando dos nuevos canales: El Canal Laguntel (Contact Center) y el Canal Internet.

En la red comercial propia se han inaugurado tres nuevas sucursales en las localidades de Baracaldo,



Bilbao y Donostia, contando actualmente con 70 sucursales de red directa en el País Vasco y Navarra.

En el Canal de Mediación, que engloba las relaciones con los proveedores y agentes externos, se han inaugurado otras dos sucursales en Burgos y en León, con lo que al cierre del año se contaba con 10 sucursales operativas.

La alianza con Caja Laboral se orienta principalmente hacia los segmentos de Hogar y Vida Riesgo Individual, si bien también se han acometido acciones comerciales con determinados segmentos de sus clientes, a los que se les han ofrecido seguros de Automóvil y de Comercio.

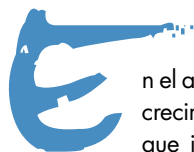
Otro tema reseñable es la consolidación del Servicio de Atención Telefónica *Laguntel*, en el que se atiende a los clientes las 24 horas del día los 365 días del año, prestando además asesoramiento a los empleados de las sucursales de Caja Laboral que comercializan los productos de seguros.

También se ha desarrollado una nueva Web en internet, con especial atención a las necesidades del Canal de Mediación y de Clientes, la cual está teniendo una alta aceptación por parte de ambos colectivos.

Finalmente, cabe señalar que como consecuencia de este desarrollo empresarial, la plantilla total de Seguros Lagun Aro ascendía a 406 personas al 31.12.2006, tras haberse ampliado en 30 personas en el transcurso del ejercicio. Asimismo comentar que la sociedad Bazkideak, que agrupa a los trabajadores que optaron por ser socios de la compañía, ha funcionado con normalidad en 2006, participando éstos en los correspondientes órganos de gestión. ●

ÁREA INDUSTRIAL

ÁREA INDUSTRIAL



En el año 2006 ha proseguido el elevado crecimiento de la economía mundial, ya que incluso las áreas geográficas que anteriormente adolecían de un menor dinamismo, como Europa y Japón, han crecido a tasas estimables. La eurozona lo ha hecho a un ritmo del 2,7%, contribuyendo favorablemente al reequilibrio de la demanda internacional, excesivamente dependiente de Estados Unidos en los últimos años, nación que al actuar como locomotora estaba acumulando un déficit comercial inquietante, provocando la depreciación del dólar.

La recuperación de los principales países europeos de nuestro entorno, a los que se dirige la mayor parte de las exportaciones de las cooperativas, ha complementado satisfactoriamente a una demanda interna también pujante, propiciando el cumplimiento de un ejercicio económico muy positivo por parte del Área Industrial de MCC.

En otro plano diferente, un acontecimiento reseñable relacionado con este Área ha sido la puesta en marcha de su Adaptación Organizativa aprobada en el IX Congreso Cooperativo, mediante la cual se ha reestructurado su organización con la constitución de tres nuevas Divisiones.

En lo referente a los principales Objetivos Básicos Corporativos, los logros más destacables alcanzados en el ejercicio han sido los siguientes:

SATISFACCIÓN DEL CLIENTE

Durante 2006 se ha continuado avanzando en la mejora de la calidad de la gestión de los productos y procesos a través de las evaluaciones EFQM, habiendo sido galardonada con la Q de Plata la cooperativa Ulma Forja, al haber superado los 400 puntos en la evaluación realizada por auditores externos. Asimismo cabe resaltar que el Área Industrial de MCC cuenta con 95 certificados ISO-9000.

Otros reconocimientos de la calidad de los productos han sido el premio Techmaster a la lavadora del año, concedido al modelo F-4812 de Fagor Electrodomésticos, la certificación UL a la gama Innova de visualizadores de Fagor Automation, y el Premio Holandés al Embalaje otorgado a Ulma Packaging, en cooperación con otras empresas europeas, habiendo contribuido la cooperativa con la cadena de suministro del embalaje premiado.

RENTABILIDAD

Aunque el entorno internacional ha evolucionado favorablemente, la carestía del petróleo y de las materias primas ha provocado el estrechamiento de márgenes en algunas actividades, como las de fabricación de componentes. A pesar de ello, la fortaleza exhibida por otras líneas de negocio, como las relacionadas con la construcción, carrocerías de autobuses y algunos bienes de equipo, ha propiciado que, tomada globalmente, la rentabilidad del Área Industrial haya evolucionado de forma positiva.

En el conjunto del año, sus Resultados, antes de descontarse los intereses de remuneración al Capital Social, han aumentado en un 18,5% sobre los conseguidos en 2005, situando su cifra en 302 millones de euros, lo que representa un 4,4% en relación con las ventas.

DESARROLLO

Las Ventas totales han quedado cifradas en 2006 en 6.876 M€, con un incremento del 19,4% sobre las logradas en 2005. Los mayores crecimientos han tenido lugar en los sectores de Bienes de Consumo (22%), impulsado por el ejercicio completo de Fagor-Brandt, Construcción (21%), donde sobresalen los negocios de andamios y encofrados, y sistemas de elevación, y Servicios Empresariales (21%).

También el personal ha tenido una evolución ascendente debido a las nuevas empresas incorporadas

y a la progresión del volumen de negocio. Durante 2006 se han incorporado a este Área 2.318 nuevos trabajadores, con lo que su plantilla total a finales del ejercicio se elevaba a 42.444 personas.

Otra variable representativa del desarrollo empresarial es la inversión realizada, la cual ha quedado cifrada en 594 M€ en 2006, importe que supone un incremento del 12% sobre 2005.

INNOVACIÓN

En 2006 se ha continuado aplicando el Plan de Ciencia y Tecnología 2005-2008, que abarca cinco áreas prioritarias: Energía, Salud, Tecnologías de la Información y de la Comunicación, Materiales y Procesos, y Gestión Empresarial en el Ambito Cooperativo. En la parte final del año se ha realizado una auditoría de los proyectos, con un dictamen positivo sobre la evolución del Plan.

En lo que respecta a la I+D, MCC cuenta en la actualidad con doce centros especializados en tecnologías diversas, que posteriormente son aplicadas por las cooperativas; en el conjunto de ellos, y añadiendo la parte correspondiente de Mondragón Unibertsitatea destinada a la investigación, trabajan un total de 645 investigadores. Por otra parte, el polo de innovación Garaia ha invertido ya más de 30 M€ en su puesta en marcha (con otros 8 M€ invertidos allí por el centro de I+D Edertek), esperándose que su edificio modular comience a funcionar en 2007.

Cabe destacar que los recursos destinados por las cooperativas a I+D fueron 105 M€, con un incremento del 13% respecto a 2005.

Otro aspecto reseñable correspondiente a 2006 es la puesta en marcha de algunas nuevas actividades generadas en el seno del Área Industrial, como son los casos de MB Tooling, para la puesta a punto y acabado de troqueles en sus propias instalaciones, Proiek, dedicada a proporcionar soluciones de mobiliario urbano y arquitectura en acero inoxidable, Redes de Marketing, cuyo objetivo es la distribución de impresos personalizados, así como la gestión de bases de datos para esos procesos, y Ulma Precinox, que fabricará subconjuntos en inoxidable para la industria agroalimentaria.

IMPLICACIÓN SOCIAL

En el apartado social, se ha continuado promoviendo el empleo cooperativo, habiendo aumentado el

VENTAS TOTALES

EN MILLONES DE EUROS.

2004	4.792
2005	5.760
2006	6.876

VENTAS INTERNACIONALES

EN MILLONES DE EUROS.

2004	2.358
2005	3.136
2006	3.896

INVERSIONES

EN MILLONES DE EUROS.

2004	345
2005	528
2006	594

PERSONAL

2004	33.640
2005	40.121
2006	42.444

número de socios cooperativistas en 176 personas en el Área Industrial en el año 2006. Al respecto cabe destacar que la Federación Europea de Accionariado Asalariado (FEAS) ha reconocido a MCC como ejemplo de empresa participativa, ocupando el primer puesto en el "ranking" europeo entre aquellas compañías en las que sus trabajadores participan en más de un 50% en la propiedad.

En el capítulo de la formación, se ha destinado durante el pasado ejercicio 9,1 millones de euros a tal fin, cifra que supera en un 8,8% a la registrada el año anterior. En relación con la Gestión de Desarrollo Directivo, se ha realizado el plan de formación 2006, incluyéndose como novedad el plan de acogida de gerencias.

En Seguridad y Salud Laboral, sigue la implementación de medidas preventivas para reducir el índice de siniestralidad, el cual ha registrado una sensible mejora, al pasar de 52 accidentes por 1000 operarios en el año 2005 a 49,3 en 2006. En este campo, también debe reseñarse que 8 cooperativas industriales poseen el certificado de Sistemas de Prevención de Riesgos Laborales de acuerdo con el referente OHSAS.

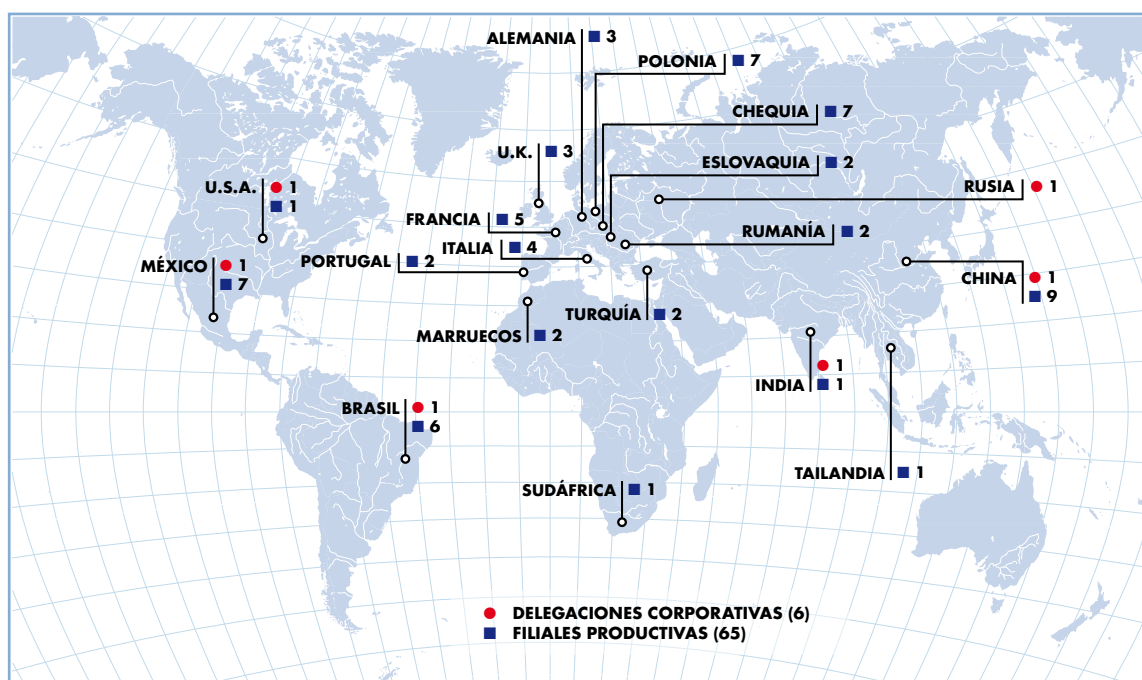
Finalmente, en lo que respecta a la preocupación por el entorno, el Área Industrial cuenta con 45 certificados ISO-14000 sobre calidad medioambiental. Asimismo destacar que Fagor Electrodomésticos consiguió el primer certificado UNE 150.301 concedido

por AENOR, por el lanzamiento de una generación de lavadoras con criterios de diseño adaptados al desarrollo sostenible.

INTERNACIONALIZACIÓN

Las ventas internacionales, compuestas por las exportaciones más las ventas de las filiales extranjeras, han ascendido a 3.896 M€ en 2006, con un considerable incremento del 24% sobre 2005, propiciado por la revitalización de la demanda europea y por el hecho de que 2006 ha sido el primer ejercicio completo de Fagor-Brandt (Francia). Como consecuencia de todo ello la cuota de las ventas internacionales sobre las totales ha aumentado desde el 54,4% de 2005 hasta el 56,7% en 2006.

En cuanto a la ampliación de la presencia productiva en otros países, las principales novedades del año han sido la construcción de un parque empresarial en Kunshan (China), con cuatro plantas productivas de las cooperativas Orkli (componentes de seguridad para electrodomésticos), Wingroup (aparatos de gimnasia y tiendas de campaña), Orbea (bicicletas) y Oiarso (material sanitario). Otras implantaciones reseñables realizadas en el año han sido las de Matz-Erreka en la República Checa, Orbea en EEUU y en Portugal, Orkli en Brasil, Embega en Polonia y Matrici-Batz en Portugal. ●



► BIENES DE CONSUMO

En 2006, el Sector de Bienes de Consumo de MCC facturó 1.952 millones de euros, con un incremento del 22,1%, porcentaje que incluye por primera vez el ejercicio completo de Fagor Brandt en Francia. Las ventas internacionales ascendieron a 1.211 millones y representaron el 62% del total.

Para la actividad de **Electrodomésticos** fue un año de especial significado histórico, al evocar el nacimiento hace 50 años de Ulgor -hoy Fagor Electrodomésticos- embrión industrial de la Corporación y punto de partida de una Experiencia Cooperativa, basada en principios de participación y solidaridad, convertida en referencia mundial y en objeto de estudio por expertos de ámbito mundial.

En el plano empresarial, la dimensión y diversidad alcanzada por el Grupo Fagor Electrodomésticos, requirió un notable esfuerzo para la integración operativa y cultural de las distintas empresas internacionales que lo conforman y la búsqueda de sinergias orientadas hacia el objetivo básico de la rentabilidad, la generación de empleo estable y el reforzamiento del liderazgo en el sector.

Los datos avalaron la consolidación del Grupo Fagor Electrodomésticos como quinto fabricante europeo del sector, con una cuota global próxima al 6%. En España asentó su liderazgo con una cuota de mercado del 20,4% y en Francia con el 18,2%. En Polonia, su cuota fue del 8,6%, detentando el primer lugar en el negocio de cocción con el 35,5%. En Marruecos, Fagor se reafirmó como referente indiscutible del mercado con una cuota superior al 23%.

Mención especial merece el aval dado por el Banco Europeo para la Reconstrucción y el Desarrollo a la estrategia de Fagor Electrodomésticos en Polonia, invirtiendo 17,5 millones de euros en el capital de Fagor Mastercook, antigua Wrozamet, para financiar el proceso de desarrollo de la filial polaca, inmersa



en un ambicioso programa de inversión por valor de 50,7 millones de euros.

Este programa inversor a tres años incluye una nueva planta para la fabricación de lavadoras y frigoríficos, y la modernización de la actual instalación de cocción. Concluido el proceso, las nuevas instalaciones tendrán una capacidad de fabricación de 2 millones de aparatos anuales, jugando un papel clave en la estrategia centroeuropea del Grupo Fagor Electrodomésticos.

Cualitativamente, también hay que destacar la excelente respuesta dada por los inversores a la segunda emisión de Aportaciones Financieras Subordinadas (AFS) de Fagor Electrodomésticos, con un límite inicial de 100 millones de euros que quedó ampliamente superado, al generarse una demanda de 299 millones y una emisión final de títulos por valor de 125 millones de euros.

En el campo de la innovación, tres fueron los logros más reseñables de Fagor Electrodomésticos en el ejercicio: la lavadora de 8 kg. de capacidad, novedad exclusiva en el mercado; la secadora/planchadora Driron, único producto que ofrece una solución integral para el tratamiento de secado y planchado de la ropa doméstica; y el Nicostopper, dispositivo electrónico que facilita el control y abandono del tabaquismo.



En **Mueble**, subrayar el éxito en el lanzamiento de la nueva línea de oficina por parte de Coinma y la consolidación de Gerodan, dedicada a la fabricación de muebles para el segmento sociosanitario y personas de tercera edad.

En **Ocio y Deporte**, a pesar de la negativa incidencia del continuo debilitamiento del dólar, el ejercicio fue bueno para Dikar-Wingroup, considerando que sus ventas internacionales tienen fuerte presencia en el área del dólar y que representaron el 90% del total facturado. Dikar apostó con fuerza por la innovación, patentando varios desarrollos en armas de avancarga que se presentarán como novedad en 2007 y contribuirán a reforzar su liderazgo en el mercado norteamericano. En fitness, Wingroup lanzó una gama técnica con alto contenido en diseño, que afianzará su posicionamiento en la parte alta del mercado.

Por su parte, Eredu prosiguió con el desarrollo y venta de mobiliario de diseño, lanzó nuevos productos para grandes áreas como aeropuertos y espacios públicos y extendió el ámbito de su expansión internacional.

Orbea cerró un excelente ejercicio, con un crecimiento del 26% en ventas consolidadas y el exitoso lanzamiento de los modelos Orca y Oiz. Ello consolidó su imagen internacional, desarrollando una nueva política para los distribuidores, basada en la potenciación de la marca y la fidelización del usuario, apoyado en la Intranet B2B extendida a la captación de pedidos. Su principal mercado exterior volvió a ser Estados Unidos, donde cuenta con una planta productiva en Arkansas. El éxito de Orbea está muy unido a su capacidad innovadora, con el desarrollo en exclusiva de una gama de productos de alto contenido tecnológico en un sector maduro, aplicando nuevos materiales, sobre todo composites de fibras de carbono, en la fabricación de cuadros de bicicleta.

En la actividad **Sanitaria**, Oiarso se ha volcado en la puesta en marcha de su planta china en Kunshan, que ha de contribuir a transformar y desarrollar su modelo de negocio. La iniciativa de este Polígono Industrial de Kunshan, situado a 50 kilómetros de Shangai, ha descansado principalmente en Dikar-Wingroup, Orbea y Oiarso, a las que posteriormente se han sumado otras Cooperativas de la Corporación.

La superficie total del polígono se aproxima a los 300.000 m² y en la primera fase, que iniciará su producción en el primer trimestre de 2007, se han urbanizado 85.000 m², de los que se han edificado 37.000 m² correspondientes a las filiales chinas de Dikar-Wingroup, Orbea, Orkli y Oiarso. ●

► BIENES DE EQUIPO

El sector de Bienes de Equipo de MCC registró unas ventas de 1.659 millones de euros, con un crecimiento del 16% y fuerte componente internacional, ya que las ventas al exterior aumentaron un 26% y representaron el 62% de la facturación total.

Automatización y Control registró nuevamente un excelente ejercicio, con un aumento del 14% en ventas. Por primera vez, China desplazó a España como primer mercado de Fagor Automation y Asia superó a Europa. Su planta de Beijing, con 40 personas en plantilla, además de producir visualizadores y reglas de captación, incorporó la fabricación del Control Numérico CN 8035, de cuyo modelo se han vendido más de 2.000 unidades en China. En innovación, subrayar la culminación del desarrollo de inversores fotovoltaicos y la inauguración oficial de las nuevas instalaciones de optoelectrónica, destinadas a la producción de cristal grabado utilizado en la fabricación de los encoders.

En lo que respecta a Mondragon Assembly, destacar la fuerte captación de pedidos en el sector solar (35% del total), para líneas destinadas al montaje de paneles fotovoltaicos. También merece especial mención el desarrollo de máquinas de ciclo rápido, cada vez más solicitadas por el mercado.

En **Máquinas-Herramienta por Arranque de Viruta**, el ejercicio fue excelente con incremento en las ventas del 32% y una cartera de pedidos muy buena para afrontar el año 2007. Los principales mercados fueron España (30%), Alemania (17%), Italia (14%), China (12%), India (6%) y países del Este europeo (7%). Resaltar la gran labor de Danobat Beijing, con un aumento del 28% de los pedidos en China y la creciente penetración en el mercado ruso.

En el sector Aeronáutico, el Grupo Danobat consolidó su liderazgo mundial en la fabricación de rectificadoras para el mantenimiento de álabes de turbina y trenes de aterrizaje, logrando varios pedidos significativos de Iberia (España), Snecma (Francia),



Ana Airlines (Japón), General Electric (USA) y Solar Turbinet (USA).

Las filiales exteriores del Grupo experimentaron una evolución muy positiva. Bimatec-Soraluce, celebró el 15º aniversario de su planta de Limburg como líder en el sector de fresado alemán, con más de 700 instalaciones en suelo germano y muchas referencias de clientes de primer nivel como: Alstom, BMW, Bombardier, Ford, Heidelberg, Kinkle, Krauss, Linde, Maffei, Man Roland, Michelin, Miele, Siemens etc. La otra filial alemana, Overbeck, consolidó su posicionamiento en el mercado de rectificado de interiores europeo y la inglesa Newall prosiguió a plena satisfacción su creciente penetración en el sector aeronáutico y en el de retrofitting para automoción. Una dinámica en la que encajó plenamente la planta rumana Danomar.

En **Maquinaria por Deformación**, Fagor Arrasate obtuvo un récord histórico de ventas con 143 millones de euros, 21% más que 2005, de las que el 90% correspondieron a exportaciones, con un incremento espectacular del 63%. La captación de pedidos fue también muy relevante, con crecimientos del 22% en Fagor Arrasate y del 44% en Ona Pres. La lista de clientes es extensa y cualificada e incluye las empresas más representativas del sector de automoción, electrodoméstico y siderúrgico.

2006 fue también un año de importantes decisiones para Fagor Arrasate: constituyó una sociedad en

China, que en 2007 iniciará la construcción de un pabellón industrial de 7.000 m² en el Polígono de Kunshan y decidió ampliar en 5.000 m² su sede central en Mondragón. También incorporó la empresa Gamei de Mondragón, dedicada al retrofitting de máquinas.

En **Maquinaria para Madera**, se confirmó la fuerte recuperación del año anterior, con un incremento en la facturación superior al 30% y buenas perspectivas en los mercados exteriores, principalmente en Reino Unido.

En **Maquinaria para Packaging**,

Ulma Packaging creció un 13%, abrió filiales en Polonia y Rusia, puso en marcha la Cooperativa Ulma Servicios de Packaging en Logroño y prosiguió con la construcción del edificio e instalaciones del Centro Tecnológico de Packaging de Oñati.

En **Maquinaria de Soplado para la fabricación de envases de termoplásticos**,

Urola desarrolló una gama de máquinas para botellas PET que permiten producir garrapas de hasta 10 litros, así como una máquina de 4 moldes que produce 6.000 botellas/hora; expuso con éxito sus novedades en la Feria de Chicago y continuó con el suministro de envases con maquinaria propia y de forma integrada en las cadenas de envasado de sus clientes.

La actividad de **Conformado y Ensamble**, configurada por Batz Troquelería, Matrici y MB Sistemas, se vio afectada un año más por la crisis generalizada del sector, con fuertes caídas en precios a nivel mundial. En este contexto, se impulsaron medidas de productividad interna, se potenció la subcontratación de troqueles, se captaron pedidos en proporción muy superior a la media del sector y se apostó a futuro, con la adopción de importantes decisiones estratégicas. A destacar la constitución de MB Tooling, para la construcción de una planta en Amorebieta, en la que se realizará el acabado final de los troqueles; la adquisición de una empresa al norte de Lisboa, MB Lusitana, dedicada al mecanizado de troqueles y la compra de Troquelería LEM de Logroño a principios de 2007.

En **Fundición y Utillaje**, Loramendi registró un excelente ejercicio elevando su facturación de 24 a 42 millones de euros, de los que el 92% correspondieron a ventas internacionales. Alemania lideró la captación de pedidos (40%), con Kolbenschmidt y Fritz Winter como principales clientes, seguida de India (18%),



China y Estados Unidos, con General Motors como primer cliente, al que ha suministrado más de 60 máquinas en los últimos diez años. Destacar las primeras ventas a Tata en India y el suministro de una línea completa para la fabricación de motores a la mexicana Technocast, con utillaje en ambos casos de Aurrenak, que obtuvo un pedido de Porsche para el desarrollo y fabricación del utillaje de la nueva generación de motores, que saldrá al mercado en 2008.

En **Carrozado de autocares de lujo**,

Irizar logró mantener su cuota de mercado en el ámbito nacional, a pesar de que el sector experimentó un fuerte descenso del 20%, debido en gran medida a la nueva normativa de emisión de gases que encareció la motorización y desanimó la demanda. El dinamismo fue muy notable en el área internacional. En México, creció un 10%, logrando una cuota de mercado del 34%, tras ocho años de asentamiento productivo en Querétaro. En Brasil, incrementó sus ventas un 9% y amplió sus instalaciones en 7000 m². En India, donde carroza autocares en joint-venture con socios locales, las incrementó un 53%. En Marruecos, creció un 49%, consolidó su liderazgo y decidió invertir 12 millones de euros en la nueva planta de Skhirat, próxima a Casablanca. En Sudáfrica, creció un 30% y adquirió unas modernas instalaciones que le permitirán triplicar la producción.

En **Equipamiento integral para restauración y colectividades**,

Fagor Industrial creció un 43% llegando al 30% en el área internacional, cuyas ventas representaron más del 40% del total. Puso en marcha una planta productiva en San Luis Potosí (México), que vino a sumarse a las ya en funcionamiento en Francia, Italia, Polonia y Turquía y decidió instalarse en China con una filial productiva en el Polígono de Kunshan, que entrará en producción a finales de 2007. ●

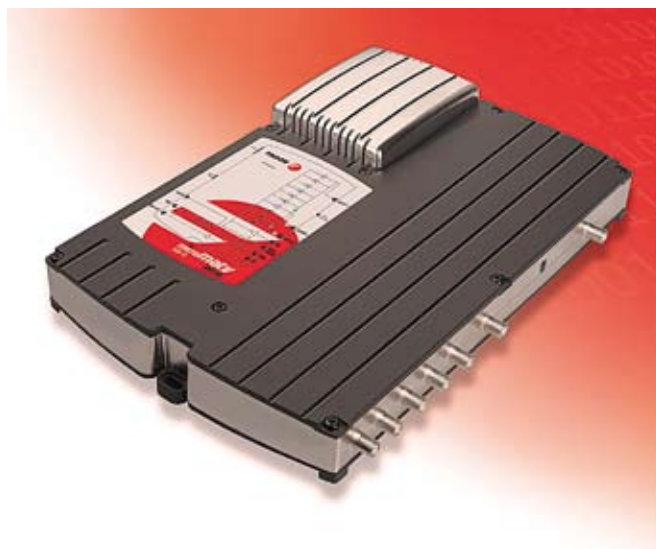
► COMPONENTES INDUSTRIALES

El sector de Componentes Industriales de MCC facturó 2.015 millones de euros, con un incremento superior al 18% y un fuerte peso de las ventas internacionales del 66%.

En **Componentes para Automoción**, en un escenario en el que prosiguió el desplazamiento de la producción de automóviles hacia el este de Europa y se acentuó la entrada de coches extraeuropeos, su facturación creció un 7,9% y las ventas internacionales representaron el 68% del total. Como hito relevante, señalar que se ha iniciado la construcción del Centro Tecnológico Edertek, ubicado en el Polo Garaia.

Fagor Ederlan Taldea reforzó su proyecto empresarial como Grupo, facturando 617 millones de euros y manteniendo un equilibrio entre el crecimiento local y el desarrollo internacional. Localmente, inició la construcción de la nueva planta de fundición en Mondragón, con una inversión de 36 millones de euros y capacidad de 32.000 toneladas, contribuyendo a consolidar los actuales puestos del conjunto en el ámbito local. También propició el inicio del proceso de cooperativización de V. Luzuriaga Tafalla. En el área internacional, concluyó satisfactoriamente el primer año de Fagor Ederlan Eslovensko, en Eslovaquia, ampliando su capacidad de respuesta, sobre todo en Centro Europa; y definió una oferta global en Asia, analizándose la posible implantación en China e India.

Destacar la nominación por General Motors de Fagor Ederlan como proveedor mundial del portamanguetas en aluminio de la plataforma Delta, con una facturación anual de 50 millones de euros. La operación implica el diseño y desarrollo de la pieza y el suministro anual de 2,9 millones de unidades a las plantas de GM en Europa, Asia y Norteamérica. Consignar también la captación de dos nuevos proyectos de Ford en el negocio de suspensión, para el Fiesta y Mazda 2, con una facturación superior a los 24 millones de euros y la captación del eje trasero del nuevo Meriva, que supone la consolidación del proyecto de Automódulos en Aragón.



Mapsa captó nuevas llantas para el proyecto MY2007 de Opel y del Ibiza de Seat, prosiguió con las inversiones para la automatización del proceso productivo y de la nueva instalación de pintura, y diseñó el proyecto de su filial rumana en la localidad de Campia Turzii, cuya construcción se iniciará en 2007.

Maier puso en marcha su nueva planta en la República Checa, consiguió un buen nivel de captación de pedidos, con especial penetración en las nuevas familias de vehículos Renault y, en el área de I+D registró nuevas patentes de acabados metálicos y sistemas de iluminación del tirador para el portón trasero. Por su parte, Cikautxo experimentó un crecimiento significativo en sus filiales de Chequia y Eslovaquia, consolidando su presencia en la Europa del Este. Y FPK prosiguió su desarrollo de "componentes estructurales" de plástico reforzado y en particular de los "frontends", captando pedidos para el frontend carrier del nuevo Seat Ibiza y para componentes aeronáuticos.

Batz Sistemas realizó un buen ejercicio y dio un paso muy importante en su estrategia de futuro y proyección internacional, con un pedido de General Motors de carácter mundial y exclusivo para el sexenio 2007-2012, por valor de 190 millones de euros, que implica el suministro del módulo de pedales y la palanca de freno para varios modelos. La operación, encuadrada en el Proyecto Epsilon de GM, exigirá a Batz una inversión de 30 millones de euros para la cons-



trucción de tres plantas en México, Chequia y China, y una joint-venture en Corea con un socio local.

En **Componentes para Electrodomésticos**, se superó un ejercicio en el que prosiguió el proceso de deslocalización del sector electrodoméstico hacia el este europeo y en el que los costes de las materias primas tuvieron un fuerte impacto en la producción, incrementándose la facturación un 14% y las ventas internacionales un 16%, representando el 65% del total.

En este crecimiento jugó un papel muy significativo la actividad de las 18 plantas exteriores, que aportaron el 32% de las ventas totales. Cuatro de ellas iniciaron su andadura en 2006: Embega Polska y Tajo Tabiplast en Polonia, Matz Erreka-Kovoplast y Tajo Trebo-plast en la República Checa.

En Línea Blanca las ventas crecieron un 11%, con incrementos en la cuota de mercado de cocción a gas y cocción eléctrica, tanto en Norteamérica como en Europa, extensible a los principales fabricantes de electrodomésticos. También fue significativo el crecimiento en la actividad de electrobombas para lavadoras y lavavajillas.

Confort Hogar experimentó un aumento en las ventas del 12%, con buena demanda en las áreas de Calefacción, Calentamiento de Agua y Seguridad. Se consolidó la actividad de calefacción por suelo radiante con la marca Lurbero y se constituyó la nueva Cooperativa Ceramat para la fabricación de quemadores cerámicos de última generación. En China, se trasladó la planta de Ningbo al Polígono industrial de Kunshan, donde se fabricarán componentes de seguridad termoeléctrica y valvulería para el mercado chino, con una plantilla inicial de 150 personas.

En Electrónica se creció un 9%, registrando un año excelente en el campo de la televisión digital terres-

tre (TDT) dirigida a comunidades. En domótica se actualizó el catálogo para responder a las nuevas exigencias del mercado y se consolidó el negocio de tiristores. Y en el área de innovación, concluyó el proceso de desarrollo del lector de carné de identidad electrónico, que se lanzará al mercado en 2007.

En **Fundición y fabricación de valvulería industrial**, Ampo registró un brillante ejercicio con fuertes crecimientos en productividad y facturación, sobre todo en valvulería que creció un 60%, propiciada por el dinamismo inversor del sector petrolero y gasístico. A través de los equipos de atención al cliente, se captaron nuevos clientes en Japón, Rusia, Estados Unidos y Países Árabes.

En fundición, se realizaron importantes inversiones para mejorar la distribución en planta y se introdujo un nuevo sistema de planificación, incorporando productos de mayor valor añadido y de menor serie, para conseguir el objetivo estratégico de servicio al cliente.

En **Productos de bridas y fitting**, Ulma Forja creció a un ritmo superior al 24% y sus ventas internacionales lo hicieron al 28%, en un buen ejercicio en el que obtuvo el reconocimiento externo con la Q de Plata a la Excelencia en la Gestión. En el ámbito productivo, incorporó una nueva línea de laminación de forja para fabricar bridas de hasta 24 pulgadas y se lanzó la nueva actividad de Suministros a Proyectos de Forja, que va a requerir una importante adecuación y ampliación de la planta actual.

En **Conductores eléctricos en cobre y aluminio**, Becker y Ederfil experimentaron un crecimiento espectacular del 87%, inducido por el alto precio del cobre, afianzándose en los primeros puestos entre las empresas de su sector en Europa. ●

► CONSTRUCCIÓN

El Sector de Construcción de MCC alcanzó en 2006 unas ventas de 1.048 millones de euros, con un incremento del 21%, porcentaje similar al que crecieron las ventas internacionales, que representaron el 29% del total.

El **Sector de Elevación** obtuvo una facturación de 453 millones de euros, con un incremento del 17,5% respecto al año anterior. Su principal soporte fue el mercado nacional, en el que se superaron las 100.000 unidades en conservación atendidas por el servicio técnico de Orona/Electra. En el plano internacional, su presencia se extiende a 72 países, con buen posicionamiento en Europa Occidental, especialmente en Reino Unido, Francia, Bélgica y Suiza, así como en los países nórdicos y de manera creciente en el este de Europa. Destacar un año más la excelente generación de empleo, con la consolidación de más de 170 nuevos socios.

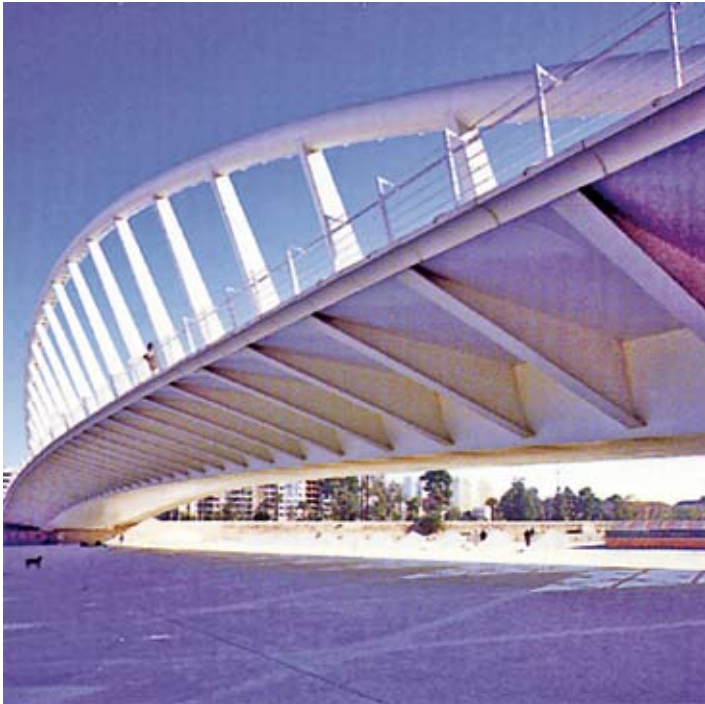
Como obras más singulares del ejercicio reseñar los equipamientos de transporte vertical en: la Ciudad de Basket de Badalona, Metro y Estación Intermodal de Palma de Mallorca; Aeropuertos de Alicante, Santiago y Zaragoza; Hospitales de Elche, Coslada, Parla y Valdemoro; Parque Marítimo Jinamar en las Palmas; Juzgados de Zamora, Museo Minero de León, Casa del Agua en A Coruña, y diversas obras en Centros Comerciales como el de Carcaixent y en tiendas Zara con especial mención a las de Calabria y Florencia.

En **Sistemas Industrializados para la Construcción**, Ulma Construcción facturó 365,2 millones de euros, con un aumento superior al 24%. Resaltar la gran aportación de las ventas internacionales, que crecieron un 30% y representaron el 41% del total. En



este ámbito, hay que subrayar la compra de la empresa china Tungchen, que actuará como plataforma de desarrollo y expansión en el importante mercado chino, y que viene a sumarse a las que ya posee en Brasil, Chile, Polonia e Italia.

En **Estructuras Metálicas**, Urssa realizó también un brillante ejercicio, con 92 millones de facturación y un incremento del 43,3% con respecto al año anterior. Entre los proyectos ejecutados o adjudicados destacan: en edificación industrial, la ampliación de la acería de Jerez de los Caballeros (Badajoz), la cen-



tral de ciclo combinado en Puente Nuevo (Córdoba) y dos edificios caldera para la planta incineradora de Lakeside en el Reino Unido.

En edificación urbana, el Centro de Ocio y Cultura de la Alhóndiga en Bilbao, la cubierta del estadio de rugby de Bayona, el Museo de Balenciaga en la localidad natal del gran modisto guipuzcoano y el Pabellón puente en el recinto de Expoagua 2008 de Zaragoza. En obras públicas, resaltar los puentes franceses sobre el río Tarn en Moissac y sobre el río Vienne en Châtelleraut y el puente de acceso al Parque Tecnológico de Santander.

En **Prefabricados para la Construcción**, Ulma Hormigón Polímero incrementó su facturación en más de un 27%, alcanzando los 30,5 millones de euros, con fuerte salto de las ventas internacionales. Un área en la que intensificó sus esfuerzos, sobre todo en Francia, donde realizó el despliegue de la red de distribuidores. En el capítulo de nuevas actividades, destacar la consolidación de Fachadas Ventiladas, lanzada el año anterior.

Por su parte, Lana, dedicada a la segunda transformación de la madera para el sector de la construcción y a la fabricación del tablero tricapa para encofrados, vivió un ejercicio turbulento motivado por la escasez de materia prima y la fuerte escalada de precios. En este contexto, consiguió consolidar el alto nivel de facturación y la saturación de las capacidades productivas de 2005, y avanzó en la materialización de su proyecto inversor de 16 millones de euros en Chequia, para abordar el centro y este de Europa, con una planta productiva que estará operativa en el primer trimestre de 2007.

En **Maquinaria para Obras Públicas y Medio Ambiente**,

Biurrarena materializó un excelente ejercicio con un aumento de las ventas del 19%. Junto a su tradicional

actividad de comercialización y servicio postventa de máquinas para la construcción y obras públicas, en 2006 dio un impulso decidido al negocio de Medio Ambiente. Apartado en el que sobresale el diseño y construcción de cuatro plantas de Residuos de Construcción y Demolición en Burgos, Segovia, Valencia y Pamplona. ●

▶ SERVICIOS EMPRESARIALES

El Sector de Servicios Empresariales de MCC facturó 201,5 millones de euros en 2006, un 21% más, centrándose básicamente en el mercado interior. En el plano estratégico, destacar la constitución del Centro ISEA, orientado a la Investigación en Servicios Avanzados.

En **Servicios Profesionales**, dentro del área de Consultoría, LKS llevó a cabo una notable política expansiva, implantándose en Zaragoza y Vitoria mediante la participación mayoritaria en ATE Consultores y en Ibai. También se instaló en México, abriendo oficina en la ciudad de Querétaro. Como proyectos más representativos, participó en el Rediseño de Procesos para la Modernización de la Administración en el Gobierno Vasco, el despliegue en Europa del Erp Nodhos para Coveright Alemania y el proyecto de Orientación al Cliente de Orbea.

Por su parte, LKS Abogados experimentó un crecimiento importante y realizó alianzas con otros despachos de abogados, sobre todo en aquellos países donde MCC dispone de especial presencia industrial, participando de manera activa en procesos de compra de empresas en el exterior.

En el ámbito de la Ingeniería, lo más relevante fue la apuesta estratégica de LKS Ingeniería por las residencias de Tercera Edad, con la incorporación de la Cooperativa GSR y la presentación de una oferta integral que incluye la promoción, proyecto, construcción y gestión de los centros. GSR cuenta ya con una experiencia de varios años en el sector y gestiona en la actualidad cinco residencias en Euskadi. En lo que respecta a proyectos, reseñar: la Plataforma Logística de Arasur en Álava, el quinto puente sobre el Urumea en San Sebastián, el nuevo edificio logístico para Seur en Barcelona, la Dirección de Obra del Centro de Tenis Caja Mágica en Madrid y el Diseño e Ingeniería de la bicicleta de carbono Orca para Orbea.

En **Ingeniería de Sistemas** resaltar el potente crecimiento de Ondoan (+28%), dedicada a la instalación de equipos de climatización industrial y prevención contra incendios, que amplió su sede central en Zamudio y abrió delegación en Mallorca, teniendo como proyectos más representativos: las Instalaciones electromecánicas del Centro Comercial Nueva Condomina de Murcia, de la nueva sede de Euskal Telebista en Bilbao y del Hospital San Pedro de Logroño; la restauración de las riberas de los ríos Karrantza y





Plataforma logística Arasur, Álava.

Kadagua y la investigación de la calidad de los suelos en Ballonti, Portugalete.

Mondragón Sistemas constituyó la sociedad Teknilagun para el desarrollo de labores de soporte y mantenimiento en instalaciones, ejecutó la reforma de un tren de laminación para Sn Maya de Portugal, de una Estación de tratamiento de aguas potables para Sidi Ladhel en Argelia y en el Metro de Madrid para la identificación automática de trenes.

MCCTelecom potenció su actividad en el campo de las infraestructuras, la conectividad de redes y los servicios de valor añadido para empresas.

En **Consultoría e Ingeniería Logística**, Ulma Handling Systems concluyó sus nuevas instalaciones en Oñati e incrementó sus ventas un 41%, inició la nueva actividad de SCS (Supply Chain Software) y participó, junto con los Negocios de Agrícola y Packaging del Grupo Ulma, en el Proyecto de I+D "Mediodía", dentro del Programa Cenit (Consortios Estratégicos Nacionales de Investigación Técnica).

En el área de **Artes Gráficas**, las litografías agrupadas en MCCGraphics incrementaron sus ventas un 12%, en un año con fuerte protagonismo inversor.

Estas inversiones, que ascendieron a 20 millones de euros, ayudaron a completar la capacidad en impresión plana y rotativa y a dotar al Grupo de un equipamiento de primera línea para el marketing directo y la gestión de soportes, posibilitando la introducción en grandes clientes y dando lugar al nacimiento de Redes Soc. Coop.

La complementación de Lit. Danona, Elkar y Evagraf, en impresión plana y planchas litográficas, las sitúa a la cabecera en el sector en estas tecnologías. En cuanto a Rotok, el cambio en su composición accionarial posibilitará su futura transformación en Sociedad Cooperativa.

En **Servicios Educativos** reseñar el suministro integral de equipamientos didácticos para una Escuela Profesional en Colombia y para otra Escuela en Tombuctú, Mali, por parte de Alecop.

Mondragón Lingua se potenció como referencia lingüística para las empresas y en el terreno educativo, abrió el centro de Bilbao, cubriendo así la atención directa a las principales plazas del País Vasco, donde proseguirá su expansión en los próximos años, como proyecto caracterizado por su innovación tecnológica y cercanía al cliente. ●

ÁREA DE DISTRIBUCIÓN



Este Área está compuesta por el Grupo Eroski, cuya actividad principal es el comercio minorista, siendo la sociedad principal Eroski, S. Coop., y por Erkop, cooperativa de segundo grado integrada por siete cooperativas del sector agroalimentario.

El cumplimiento de los Objetivos Básicos Corporativos por parte del Área de Distribución en 2006 ha tenido como hitos más destacables los siguientes.

SATISFACCIÓN DEL CLIENTE

En el pasado año se ha aumentado y diversificado la gama de los productos EROSKI, así como la de alimentos funcionales, platos elaborados y artículos EROSKI/SeleQtia, para clientes que se decantan por productos de gama superior pero que, a la vez, buscan precios comparativamente más competitivos. El esfuerzo realizado en el binomio calidad-precio de la marca propia queda reflejado en que actualmente el 29% de los productos de alimentación vendidos son artículos de la marca EROSKI.

Dentro de los programas de aseguramiento de calidad, se han realizado 11.000 análisis en el laboratorio propio, de los que 3.450 han correspondido a productos EROSKI Natur.

También se han aumentado las prestaciones de la tarjeta 'EROSKI red', ahora denominada 'EROSKI red VISA', que se convierte en una tarjeta de crédito con las ventajas habituales de este modo de pago.

En el Observatorio Idea Sana EROSKI, dedicado a la promoción de una alimentación saludable, se han realizado diversas campañas durante el pasado año, siendo las más destacadas las de erradicación de la obesidad, el fomento de buenos hábitos alimenticios y sobre las cualidades del huevo.

INNOVACIÓN

Durante 2006 se ha avanzado en la informatización y automatización de la gestión de trazabilidad de las plataformas de productos frescos mediante lectores ópticos de códigos de barras, que permiten 'seguir su rastro' desde el proveedor hasta la tienda.

También se ha mejorado la gestión del transporte, instalando en los camiones de reparto equipos GPS que permiten conocer en todo momento la posición

exacta de cada camión y la temperatura ambiente en la que se encuentra el producto transportado, con objeto de optimizar las condiciones de su entrega. Esto se verá complementado con la renovación de las cámaras frigoríficas de las tiendas, dotándoles de las últimas mejoras disponibles en el mercado, dentro de un programa de inversión de aproximadamente 8 millones de euros.

El laboratorio de análisis de productos del Grupo Eroski continúa con su programa de innovación, implantando nuevas técnicas de análisis. Se ha puesto en marcha, en colaboración con la Universidad Autónoma de Madrid, una nueva técnica de detección de especies de aves (pato-oca) para el análisis de la autenticidad de los patés, con lo que se logra una estricta garantía de seguridad de su calidad.

INTERNACIONALIZACIÓN

Tras cuatro años de existencia, ALIDIS, la central de compras surgida de la alianza entre Grupo EROSKI y la Agrupación de los Mosqueteros (Francia), y a la que en 2005 se unió Edeka (Alemania), se ha afianzado como un modelo de compras cuyo peso en las negociaciones de acuerdos internacionales no se cuestiona.

En 2006 ALIDIS ha facturado 74.350 millones de euros y se apoya en una red de 17.000 puntos de venta, implantados en 10 países de Europa. Construida como un modelo único y con una presidencia rotativa, ALIDIS promueve el intercambio de conocimientos entre los tres aliados, en aras a generar sinergias, armonizar procesos y crear herramientas de trabajo comunes. El objetivo de todo ello es adquirir cada vez mayor peso en las negociaciones internacionales y beneficiar así a los clientes finales con precios más competitivos.

RENTABILIDAD

El Grupo Eroski ha culminado el ejercicio 2006 logrando 190 millones de euros de Resultados, con una excelente progresión del 33% sobre el año 2005.

Por su parte, todas las cooperativas de Erkop han logrado a su vez rentabilidad positiva, con la excepción de Multifood, a causa del devastador incendio que padeció a mediados del año 2006, del cual se está restableciendo a buen ritmo.



DESARROLLO

La dimensión del Área de Distribución ha aumentado considerablemente en 2006, tal como queda reflejado a través de sus principales variables empresariales. Sus ventas han ascendido a 6.514 millones de euros, un 7% más que en el ejercicio anterior, y sus inversiones han sido de 618 millones de euros, empleados en la expansión y modernización de la red comercial y en la puesta en marcha de proyectos futuros.

En cuanto al capítulo de las aperturas, en 2006 se han inaugurado un centenar de establecimientos, que suman 86.000 metros cuadrados de superficie de venta. Entre ellos figuran seis hipermercados, 27 supermercados, 32 perfumerías y 16 oficinas de viaje, así como cuatro gasolineras y otras cuatro tiendas de deporte; a estas aperturas hay que añadir la inauguración de dos centros comerciales, ubicados en Mieres (Asturias), y Nueva Condomina (Murcia). De este modo la red comercial alcanza ya los 1.835 establecimientos, con presencia activa en todas las regiones de la geografía española.

Otro hito destacable ha sido la puesta en marcha de un centro logístico de 40.000 metros cuadrados en Zaragoza, en el mayor eje logístico de Europa, que ha supuesto una inversión de 27 millones de euros. Este centro está dotado de las últimas innovaciones tecnológicas (sistemas de radiofrecuencia, seguimien-

to de la flota de camiones a través de GPS, etc.) y trabajan en el mismo más de 200 operarios.

En el ámbito de Erkop, debe destacarse la adquisición de Adara, empresa catalana dedicada a la restauración colectiva, lo que ha servido para implantarse en ese nuevo mercado, en el que no se estaba presente hasta el momento.

IMPLICACIÓN SOCIAL

En lo que respecta a la creación de empleo, como medio de generar prosperidad en el entorno, en 2006 se han incorporado 2.809 personas a las empresas de esta Área, accediendo a un trabajo estable que les permitirá desarrollar una carrera profesional de calidad.

También debe reseñarse la importante integración de la mujer en la actividad laboral del Área de Distribución, ya que el 80% de su plantilla está formada por mujeres, con una cuota del 76% de mujeres en puestos de responsabilidad, la mayor de España. Este compromiso social ha propiciado que el Grupo Eroski haya sido galardonado como 'Entidad Colaboradora en Igualdad de Oportunidades entre Mujeres y Hombres' por parte de Emakunde, el Instituto Vasco de la Mujer.



Por su parte, la Fundación EROSKI ha continuado con sus actividades orientadas a la información del consumidor, el desarrollo sostenible y la solidaridad, para lo que cuenta con una financiación equivalente al 10% de los Resultados anuales del Grupo Eroski, como lo viene haciendo desde hace 37 años.

El año pasado Fundación EROSKI ha entregado a la Federación de Bancos de Alimentos de España 220.275 kilos de alimentos y ha apoyado con 1.756.000 euros diversos proyectos de acción social, entre los que destacan las iniciativas de diversas ONG financiadas mediante la "V Convocatoria de Intervenciones en Cooperación Internacional". ●

VENTAS TOTALES

EN MILLONES DE EUROS.

2004	5.667
2005	6.099
2006	6.514

INVERSIONES

EN MILLONES DE EUROS.

2004	360
2005	302
2006	618

PERSONAL

2004	33.782
2005	34.729
2006	37.538

INVESTIGACIÓN Y FORMACIÓN

▶ INVESTIGACIÓN

La investigación y la innovación tecnológica son una constante de la Corporación y un pilar básico de su desarrollo, dedicando a I+D en el área industrial un presupuesto superior al 6% sobre el valor añadido. La actividad se canaliza a través de los Departamentos de I+D de las propias Cooperativas, de los Centros Tecnológicos corporativos y sectoriales, del Plan de Ciencia y Tecnología corporativo y del Polo de Innovación Garaia.

PLAN DE CIENCIA Y TECNOLOGÍA

En 2006, segundo año de vigencia del Plan 2005-2008, se procedió a realizar una auditoría para conocer si todos los proyectos en marcha se adecuaban a los criterios de calidad requeridos. Tarea que llevaron a cabo 35 auditores, procedentes tanto de MCC como de entidades externas y con experiencia contrastada en la dirección de proyectos de I+D

Se analizaron aspectos relevantes como: grado de avance científico-tecnológico, nivel investigador, participación de las Cooperativas, transferencia a las empresas y difusión de los resultados, propuestas de nuevas actividades, productos o negocios que están surgiendo, organización y funcionamiento de los equipos investigadores y grado de cooperación dentro de cada proyecto.

De los resultados obtenidos cabe resaltar la realización de 58 tesis doctorales, la participación en 10 proyectos de I+D del 6º programa Marco, la solicitud de 10 nuevas patentes de invención y la participación activa en los principales programas de la administración pública vasca y a escala nacional. En conjunto, las Cooperativas están desarrollando 54 proyectos y se han alumbrado 72 ideas para desarrollar nuevas actividades, productos y servicios.

CENTROS TECNOLÓGICOS CORPORATIVOS Y POLO DE INNOVACIÓN GARAIA

Ikerlan, referente histórico de MCC en el ámbito de la investigación, obtuvo en 2006 unos ingresos totales de 17,6 millones de euros, de los que 6,8 millones correspondieron a proyectos de investigación genéri-

ca y estratégica financiados por las Administraciones Vasca, Central y Europea, y 9,7 millones a proyectos de I+D bajo contrato con empresas, con un incremento del 12% respecto a 2005. En sus dos sedes de Mondragón y Miñano (Álava) trabajan 190 investigadores y técnicos, además de 39 becarios.

En el ámbito europeo, logró un nuevo proyecto del VI Programa Marco, con una subvención de 3,6 millones de euros para los 4 años de vigencia del programa y consiguió la aprobación de 7 nuevos proyectos del programa Eureka en Inteligencia Ambiental y Energía, colocándole en primera posición europea en los campos de la Inteligencia Ambiental, Microtecnologías y Pilas de Combustible. En este contexto, se firmaron acuerdos de colaboración con el Instituto de Microelectrónica IMEC de Lovaina, el Laboratorio Inria-Roquencourt de París y la Universidad Politécnica de Viena.

Fruto del acuerdo de colaboración con Saiolan, se creó Microfluid, una nueva iniciativa empresarial para el desarrollo de productos y servicios basados en sistemas microfluídicos soportados por tecnología de Microsistemas. En lo relativo al desarrollo de patentes, se registraron 2 patentes propias y se participó como inventores en 3 patentes con clientes.

Mik (Mondragon Innovation & Knowledge), Centro de Investigación en Gestión Empresarial y Organizacional, desarrolla investigaciones y proyectos sobre teorías y técnicas en gestión avanzada que ayudan a desarrollar nuevas estrategias y modelos organizativos. En sólo cinco años, gracias al continuo aumento de la cartera de clientes, su plantilla ha pasado de 3 a 25 investigadores, con incrementos anuales de hasta el 40%.

En 2006, destacan los proyectos K-Work, K-Territory y Tximeleta en investigación básica orientada; (CON)^{ex} Bidean y el Plan de Ciencia y Tecnología de MCC en investigación estratégica; y Smart y Ariadna en el ámbito europeo. En actividades de I+D en empresas, subrayar los proyectos de innovación estratégica realizados para Maier, Danobat y Mondragón Utillaje y Sistemas, así como de innovación organizacional para Alecop, Aurrenak y SPRI y de innovación social para el Ayuntamiento de Legazpi.

El **Polo de Innovación Garaia** persigue la promoción de la innovación y la tecnología, interrelacionando la labor de investigación de la Universidad, Centros Tecnológicos y Empresas. Su objetivo es crear un espacio de excelencia, fomentando la introducción de nuevas tecnologías aplicables en las empresas, elevando su nivel competitivo y ayudando a crear empleos de alta cualificación. En 2006, finalizó la urbanización de la primera fase del recinto y concluyó prácticamente la construcción del edificio modular dedicado a laboratorios e innovación, así como el Centro Tecnológico Edertek, que se inaugurarán en el primer semestre de 2007.



CENTROS TECNOLÓGICOS SECTORIALES

En estrecha vinculación con los negocios industriales de MCC, ha ido surgiendo en los últimos años una extensa red de Centros Tecnológicos Sectoriales, que atienden a las exigencias de sus Cooperativas promotoras en sus respectivos sectores de actividad:

Aotek, dedicado a la Automatización y Óptica, tiene como objetivo lograr un nivel de excelencia en las tecnologías integradas en los productos desarrollados y fabricados por Fagor Automation: Controles Numéricos, Reguladores y Sistemas de Captación de Posición.

Edertek, se centra en el sector de automoción en las áreas de investigación de materiales y procesos, desarrollo de producto, innovación y diseño en moldes y útiles de moldeo. 2006 estuvo marcado por la construcción del nuevo edificio en el Polo de Innovación Garaia, en el que se pretende poner en marcha un

Módulo Avanzado de Industrialización. Así mismo, a lo largo de año se finalizaron varios proyectos estratégicos entre los que destacan "Nuevo concepto de eje trasero" y "Nuevas fuentes de materias primas para las fundiciones".

Fagor Hometek, constituido por Fagor Electrodomésticos en septiembre de 2005, se orientó inicialmente hacia cuatro líneas de actuación: electrónica y comunicaciones, diseño, vibraciones y acústica, y energía. En 2006 ha incorporado las tecnologías de termodinámica y nutrición y tecnología de los alimentos.

Ideko, especializado en Máquina-Herramienta y tecnologías de fabricación está integrado en la División de Máquinas-Herramienta. En 2006 realizó un buen ejercicio con excelente captación de proyectos que le han permitido, en colaboración con sus clientes, desarrollar numerosos proyectos de I+D+i y generar dos nuevas patentes. También fue reconocido por el Gobierno Vasco como Centro Tecnológico dentro de la Red de Ciencia, Tecnología e Innovación e impulsó la construcción del nuevo edificio Hi-Mach, dirigido a la investigación y desarrollo de procesos de fabricación de futuro.

Isea, Centro de Investigación de Servicios Avanzados, constituido en 2006, se orienta al desarrollo de la actividad investigadora en el ámbito de la ingeniería, los servicios empresariales y educativos.

Koniker, dedicado al Conformado y Ensamble, desarrolla su actividad en las siguientes áreas: embutición/conformado, corte/punzonado, aplanado, perfilado, plegado/engatillado, procesos de fundición, transferización, ensamblado, apilado/desapilado. Adicionalmente, desarrolla proyectos en el ámbito del micromecanizado láser, ensamblado de paneles solares y automatización de bio-procesos.

Lortek, líder estatal en aplicaciones industriales de procesos Láser, como Temple, Cladding, Direct Manufacturing y en procesos de soldadura por Friction Stir Welding. Posee una experiencia industrial contrastada en Diseño, Calculo, Integridad Estructural y Simulación de procesos de unión por Elementos Finitos.

Maier Technology Centre (MTC), centro tecnológico especializado en la investigación y desarrollo de piezas y conjuntos termoplásticos para los sectores de automoción, electrodoméstico, telefonía y electrónica de consumo, actuando en el ámbito de la ingeniería concurrente en estrecha colaboración con sus clientes.

Orona eic (Elevador, Innovation Centre), contribuyó en 2006 a la puesta en el mercado de la nueva maniobra para ascensores ORONA con sala de máquinas y una versión optimizada de su modelo de ascensor Gearless sin sala de máquinas. En el campo de la investigación se mantuvieron las áreas de actividad básicas de años anteriores: interacción cable/polea, accionamientos y electrónica de potencia, confort, ruido y vibraciones y electrónica y comunicaciones para el ascensor.

UPTC (Packaging Technological Center) posibilitó el lanzamiento de innovadores sistemas de envasado, la aplicación de nuevas tecnologías en el sector del packaging y la consolidación de las nuevas promociones en marcha. ●

CENTROS TECNOLÓGICOS DE MCC 2006

Nombre	Presupuesto (millones de euros)	Personal
AOTEK	2,0	39
EDERTEK	2,5	27
HOMETEK	2,1	32
IDEKO	5,1	86
IKERLAN	17,6	190 (+39 becarios)
ISEA	0,4	5
KONIKER	1,5	18
LORTEK	1,2	30
MTC	7,0	104 (+7 becarios)
MIK	1,6	25
ORONA EIC	2,8	41
UPTC	2,0	48
TOTAL	45,8	645 (+46 becarios)

▶ FORMACIÓN

MONDRAGON UNIBERTSITATEA

El número total de matriculados en titulaciones de grado para el curso 2006/07 fue de 3.339 alumnos, en tanto que las matriculaciones de postgrado ascendieron a 428.

Como actividades académicas más reseñables, resaltar la implantación en el curso 2005/06 de una nueva titulación, Licenciatura en Comunicación Audiovisual, impartida en la Facultad de Humanidades y Ciencias de la Educación. También se desarrolló, para su implantación en el curso 2006/07, un nuevo itinerario de la Licenciatura en Administración y Dirección de Empresas orientado al emprendizaje -Desarrollo de Proyectos Empresariales- implantado en el campus de Bidasoa, con la colaboración de Saiolan y Bidasoa Activa. En postgrado, se implantaron dos nuevos programas, el Máster de Especialización Técnica en Competición Automovilística y el Curso Experto en Desarrollo Personal y Liderazgo.

Asimismo, se impulsó la labor de la unidad de Desarrollo personal y de equipos, cuya actividad se centra en el desarrollo de competencias y valores llevándose a cabo, durante el curso 2005/06, el programa diseñado con Otalora "Competencias de Trabajo en Equipo" en diversas empresas de MCC.

Por lo que respecta al modelo educativo Mendeberry, cabe recordar que empezó su gestación hace 6 años, con el objeto de implantar un modelo que permita al alumno el desarrollo de conocimientos, competencias y valores, aspectos totalmente alineados con los planteados por el Espacio Europeo de Educación Superior. A lo largo del curso 2005/06, se extendió al 60% de las titulaciones, habiendo participado 170 profesores en la capacitación para el diseño, desarrollo y aplicación del modelo Mendeberry.

En la vertiente investigadora, la realización de proyectos conjuntos entre la universidad y las empresas representa un elemento diferencial de la actividad de M.U., que año tras año continúa potenciando para incrementar la aportación de conocimiento a la sociedad. En este sentido, hay que subrayar la creciente dedicación del profesorado a la investigación, implicando al 32% del elenco docente.

En el ámbito de la calidad, Mondragon Unibertsitatea ha participado en el Plan de Evaluación Institucional de ANECA (Agencia Nacional para la Evaluación y Acreditación de la Calidad), evaluando durante el curso 2005/05 dos titulaciones, la de Psicopedagogía y la de Ingeniería Industrial.

Por último, en el ámbito de la internacionalización, se continuó impulsando la movilidad tanto de alumnos como de profesores, siendo más de 170 los alumnos desplazados a universidades extranjeras y 50 los que realizaron proyectos y prácticas en empresas extranjeras. Por otro lado, 30 profesores realizaron estancias investigadoras en el exterior.

OTROS CENTROS FORMATIVOS

Politeknika Ikastegia Txorierrri atendió durante el curso 2005-2006 a 390 alumnos dentro de la enseñanza reglada e impartió 29 cursos (2.149 horas) de formación ocupacional y continua con asistencia de 281 personas, mayoritariamente trabajadores en activo. La bolsa de trabajo del centro facilitó la gestión de 173 demandas de empleo realizadas por empresas del entorno, lo que posibilitó que el 80% del alumnado pudiera acceder a un puesto de trabajo a los tres meses de finalizar sus estudios.

Dentro del fomento de la cultura emprendedora, el centro promocionó un nuevo proyecto de empresa realizado por un grupo de exalumnas del ciclo de Química Ambiental, contando para ello con la asesoría técnica y el apoyo económico de la Fundación Gaztempresa de Caja Laboral. En el ámbito internacional, 16 alumnos efectuaron sus prácticas en empresas europeas, habiendo colaborado con otros cinco centros europeos en el desarrollo de un proyecto Leonardo, orientado a mejorar la acogida de personas inmigrantes en los centros de FP.

En **Lea Artibai Ikastetxea**, el curso 2005-06 estuvo marcado por el 30º aniversario de la cooperativa y una propuesta a todas las instancias sociales para desarrollar el proyecto Esperanza 2013, que engloba las actividades de la Escuela y de Azaro Fundazioa (formación capital humano, desarrollo tecnológico y relación con empresas y promoción empresarial)

en un mismo objetivo: recrear un entorno productivo basado en la innovación y con vocación de permanencia. Compromiso que se concreta en la creación de empresas industriales o de servicios, cuyo origen común será la actividad de I+D y su capital humano procederá de actividades propias.

Destacar, asimismo, la consolidación de la actividad formativa dirigida a personas en activo, por medio de la oferta de catálogo propio o bajo demanda de las empresas o agrupaciones empresariales sectoriales, así como la intermediación realizada en 587 contratos laborales a través del departamento de inserción laboral de la propia Escuela. El presupuesto anual ha superado los 6,8 millones de euros.



FORMACION DIRECTIVA

Otalora, Centro de desarrollo Directivo y Cooperativo de MCC, cumplimentó en el marco del área de Desarrollo Directivo, las demandas de formación de 605 personas en 35 grupos. Se impartieron programas Básicos Generales, recomendados por el Comité de Desarrollo Directivo de MCC para todos los directivos, a 465 personas, y se realizaron programas Específicos, seminarios cortos de contenido práctico, a otras 140 personas.

Igualmente, se celebró una Jornada Monográfica sobre "Equipos Directivos de Alto Rendimiento", con la participación del Dr. Marcial Losada, investigador reconocido internacionalmente en esta materia, a la que asistieron 80 directivos, que valoraron muy positivamente el acto.

En el área de Desarrollo Cooperativo, prosiguieron los diversos programas de formación a los que asistieron 688 personas en 43 grupos. El programa "Ordez kari" (Básico para miembros de Órganos Sociales) se impartió a 178 personas, en 18 grupos. El Programa "Bazkide" (de Acogida para las nuevas incorporaciones) fue facilitado a 443 personas, en 18 grupos. Por primera vez se ofreció un programa de Acogida a 19 gerentes recién incorporados a esta función.

También se llevaron a cabo otras tres actividades impulsadas tradicionalmente desde Otalora: la Difusión Cooperativa, la publicación del T.U. Lankide y los Estudios Sociológicos

Difusión Cooperativa atendió las visitas de 2.160 personas, interesados en conocer in situ nuestra experiencia cooperativa y se impartieron 19 seminarios de difusión cooperativa a 431 personas.

Asimismo, se publicó mensualmente la revista interna de las Cooperativas, T.U. Lankide, con una tirada mensual de 11.820 ejemplares.

En el área de Estudios Sociológicos, se continuó con la aplicación de la encuesta de Satisfacción de las Personas, a demanda de las cooperativas, efectuándose encuestas en 10 cooperativas. ●

ESTADOS ECONÓMICOS Y PATRIMONIALES

ESTADOS ECONÓMICOS Y PATRIMONIALES DE MCC AL 31.12.06



En este capítulo del Informe Anual se va a ofrecer una visión global de Mondragón Corporación Cooperativa, mostrándose sus estados económicos y patrimoniales totales al cierre de 2006, comparándose los mismos con los del ejercicio anterior.

La información que se presenta se refiere al Balance integrado del conjunto de los negocios existentes en la Corporación, así como al Valor Añadido generado por ellos en los dos últimos años.

Para la cuantificación de los estados integrados se ha procedido previamente a compensar los saldos cruzados existentes al cierre de ejercicio entre las empresas que componen MCC, así como los flujos económicos internos registrados entre ellas durante el año, a fin de poder delimitar la realidad de la Corporación frente al exterior.

EVOLUCIÓN DEL BALANCE

El Balance de MCC al 31.12.06 acumulaba un volumen de recursos administrados de 27.550 millones de euros, tras haber crecido en 4.573 millones de euros en el propio ejercicio, un 19,9% en términos porcentuales.

Como viene siendo habitual, el Área que más ha contribuido a esta expansión ha sido la Financiera, cuyo balance, tras los ajustes de consolidación de los saldos activos y pasivos de las cooperativas en Caja Laboral, se ha incrementado en 3.423 millones de euros, debido al crecimiento experimentado por el ahorro captado y el crédito concedido a sus clientes.

Los aspectos más reseñables de cada partida del balance de Mondragón Corporación Cooperativa al 31.12.06 son los que se especifican seguidamente:

BALANCE DE MONDRAGÓN CORPORACIÓN COOPERATIVA						
CONCEPTO	31.12.05		31.12.06		Variación anual	
	Importe	% distr.	Importe	% distr.	Importe	%
ACTIVO						
Fijo	4.808	20,9	5.266	19,1	458	9,5
Circulante	18.169	79,1	22.284	80,9	4.115	22,6
TOTAL ACTIVO	22.977	100,0	27.550	100,0	4.573	19,9
PASIVO						
Fondos Propios	4.226	18,4	4.696	17,0	470	11,1
Socios Externos	203	0,9	207	0,7	4	2,1
Acreeedores a largo	6.174	26,9	8.087	29,4	1.913	31,0
Acreeedores a corto	12.374	53,9	14.560	52,9	2.186	17,7
TOTAL PASIVO	22.977	100,0	27.550	100,0	4.573	19,9

(Después de la Distribución de Excedentes Netos)

(millones de euros)

Activo Fijo

El inmovilizado de MCC al cierre de 2006 se elevaba a 5.266 millones de euros, tras haber experimentado un incremento neto de 458 millones de euros (un 9,5%) durante el año.

Las inversiones totales acometidas en el ejercicio han quedado finalmente cuantificadas en 1.243 millones de euros, cifra superior en un 43,5% a la resultante en el ejercicio precedente. Por su parte, las amortizaciones aplicadas en 2006 han ascendido a 533 millones de euros, importe que supone un aumento del 9,1% sobre el registrado el año anterior.

Activo Circulante

El activo circulante es la masa patrimonial de mayor dimensión y la que ha tenido una mayor progresión en cifras absolutas durante 2006 (4.115 millones de euros), un 22,6% en términos relativos.

El 83% de dicho incremento ha procedido del Área Financiera y corresponde a la inversión bancaria de Caja Laboral. Dentro de esta inversión la partida que ha experimentado una mayor expansión ha sido la de Créditos concedidos a clientes, la cual ha aumentado en el año en 2.439 millones de euros, principalmente en el apartado de créditos hipotecarios.

Le sigue en cuanto a crecimiento de esta masa patrimonial el Área Industrial, con un aumento anual de 397 millones de euros, propiciado por el desarrollo derivado de la expansión de su volumen de negocio.

Finalmente, en el Área de Distribución el crecimiento del activo circulante ha sido de 272 millones de euros, principalmente en concepto de solares y edificios en construcción por parte de las empresas inmobiliarias del Grupo Eroski, para su posterior explotación como centros comerciales.

Fondos Propios

Al cierre del pasado ejercicio los Fondos Propios de MCC ascendían a 4.696 millones de euros, de los cuales 2.367 millones de euros correspondían al Capital Social y los 2.329 millones de euros restantes a las Reservas.

En el transcurso del año los Fondos Propios se han fortalecido notablemente, al haber aumentado su di-

mensión en 470 millones de euros (un 11,1%). Este incremento ha estado originado por la rentabilidad del ejercicio y por la aplicación de una exigente política de capitalización de los Resultados, ya que la mayor parte de los mismos se reinvierten en los propios negocios con objeto de autofinanciar su desarrollo.

Asimismo también hay que citar que en 2006 ha tenido lugar una emisión de aportaciones financieras subordinadas realizada por Fagor Electrodomésticos por un importe de 125 millones de euros, la cual fue suscrita holgadamente.

Socios Externos

En los últimos años MCC ha compaginado su crecimiento interno con el desarrollo de nuevas empresas en colaboración con otros socios, tanto en su expansión en el mercado nacional como en los internacionales, lo que ha propiciado un paulatino aumento de la participación de los socios externos en los negocios compartidos.

El importe total de estas participaciones externas ascendía a 207 millones de euros al 31.12.06, y se localizaba fundamentalmente en las sociedades participadas integradas en los estados consolidados de las cooperativas industriales y del sector de distribución.

Acreeedores a Largo

El saldo de la financiación de MCC procedente de terceros con un plazo de vencimiento superior a un año ha experimentado un crecimiento de 1.913 millones de euros durante 2006 (un 31%), situándose en 8.087 millones de euros al cierre del ejercicio.

Este incremento ha estado protagonizado por el Grupo Financiero, al que ha correspondido el 93% del mismo, debido a la considerable expansión del ahorro a plazo de Caja Laboral y a la emisión de cédulas hipotecarias por 825 millones de euros realizada en el año, con vencimientos a partir de 2016.

Acreeedores a Corto

Esta partida del balance ha tenido un crecimiento de 2.186 millones de euros en 2006, lo que en términos relativos supone un 17,7%.

En Caja Laboral la expansión de las figuras de ahorro a la vista y a corto plazo, unida al crecimiento regis-

trado también por otras partidas, como los depósitos de entidades de crédito y otros pasivos financieros, ha sido de 1.545 millones de euros.

En el Área de Distribución se ha producido un aumento de los acreedores a corto plazo de 426 millones de euros, originado por el crecimiento del volumen de negocio, mientras que en el caso del Área Industrial se ha registrado un moderado incremento del 8,9%, la mitad del crecimiento de la facturación.

Como complemento del ahorro tradicional, también debe resaltarse la evolución registrada en Caja Laboral por las figuras de ahorro externas al balance, principalmente fondos de inversión, pensiones y previsión, cuyo saldo se elevaba a 3.251 millones de euros a finales de 2006.

EVOLUCIÓN DEL VALOR AÑADIDO

Como complemento de la evolución del Balance de MCC, se presenta en el siguiente cuadro la composición de sus estados económicos durante los dos últimos años, estructurados según el formato de distribución del Valor Añadido.

El Valor Añadido total generado por MCC en 2006 ha ascendido a 3.692 millones de euros, con un crecimiento del 16,3% sobre la cifra alcanzada el año anterior.

La aportación más cuantiosa a la cifra total de Valor Añadido ha procedido del Área Industrial (2.002 millones de euros, un 54% del total), seguido a distancia por el Área de Distribución (un 29%), correspondiendo el 17% restante al Área Financiera.

Los Gastos de Personal han experimentado un crecimiento del 10,1% sobre los registrados en 2005, incremento originado por el considerable aumento del empleo que ha tenido lugar dentro de MCC, especialmente en el Área Industrial, a causa del crecimiento orgánico y de la incorporación de nuevas sociedades, principalmente en el ámbito internacional. A la retribución del personal se ha destinado el 57,3% del Valor Añadido total, con una importante reducción de 3,2 puntos sobre el registro del año anterior, propiciado por la ganancia de participación del Área Financiera en el total, puesto que la incidencia de sus gastos de personal es menor, así como por la notable mejoría de actividad del Área Industrial.

VALOR AÑADIDO GENERADO POR MONDRAGÓN CORPORACIÓN COOPERATIVA						
CONCEPTO	2005		2006		Variación anual	
	Importe	% distr.	Importe	% distr.	Importe	%
Valor Añadido	3.175	100,0	3.692	100,0	517	16,3
Gastos de Personal	(1.920)	(60,5)	(2.114)	(57,3)	(194)	10,1
Rendimiento Interno	1.255	39,5	1.578	42,7	323	25,8
Gastos Financieros	(206)	(6,5)	(373)	(10,1)	(167)	81,4
Cash-Flow	1.049	33,0	1.205	32,6	156	14,9
Amortizaciones	(489)	(15,4)	(533)	(14,4)	(44)	9,1
Rtdos. de Explotación	560	17,6	672	18,2	112	19,9
Dotaciones y otros Rtdos.	(15)	(0,4)	5	0,1	20	133,3
Resultados del Ejercicio	545	17,2	677	18,3	132	24,2

(millones de euros)

Por su parte, los Gastos Financieros se han incrementado fuertemente, 167 millones de euros más que en 2005, con un abrupto aumento del 81,4%, como consecuencia del propio crecimiento y de la progresión de los tipos de interés de mercado, lo que ha provocado que su absorción de valor añadido haya aumentado en 3,6 puntos, hasta situarse en el 10,1%.

El importe de las amortizaciones aplicadas por MCC en 2006 ha ascendido a 533 millones de euros, con un incremento del 9,1%, originado por el aumento del inmovilizado a causa de las inversiones acometidas y por la incorporación de nuevas empresas. El Área Industrial es el que ha contabilizado unas amortizaciones más elevadas (298 millones de euros, el 56% del total), seguido del Área de Distribución (215 millones de euros, el 40% del total).

Tras la detracción de todos los gastos señalados se desemboca en los Resultados de Explotación, cuyo importe se ha situado en 672 millones de euros, con una expansión del 19,9% sobre los logrados en 2005.

Los Resultados Ajenos a Explotación están compuestos por las dotaciones a provisiones, por los resultados atribuibles a los socios externos y por los resultados

extraordinarios. Su importe total neto ha quedado cuantificada en 5 millones de euros en 2006.

Tras estos movimientos, los Resultados brutos del ejercicio quedan cifrados en 677 millones de euros, con un aumento del 24,2% sobre los conseguidos en 2005. Con estos Resultados del Ejercicio se afronta el impuesto sobre sociedades y los gastos específicos cooperativos, como son los intereses de las aportaciones sociales y la dotación al Fondo de Educación, Formación y Promoción, distribuyéndose el resto entre las Reservas y los retornos cooperativos, destinándose también una parte a Fondos Corporativos para la financiación de futuras iniciativas empresariales.

En el siguiente cuadro se muestra de forma resumida el destino que se ha otorgado a los Resultados del Ejercicio, comparándose con la distribución de 2005.

Los tres primeros conceptos incluidos en el cuadro hacen referencia a las salidas de fondos al exterior, mientras que los dos últimos epígrafes informan sobre la capitalización de los Resultados restantes, en forma de retornos cooperativos capitalizados y fondos de reserva, o mediante la creación de fondos para proyectos futuros. ●

DESTINO DE LOS RESULTADOS DEL EJERCICIO DE MONDRAGÓN CORPORACIÓN COOPERATIVA				
CONCEPTO	31.12.05		31.12.06	
	Importe	% distr.	Importe	% distr.
Impuesto de Sociedades	41	7,5	72	10,6
Fondo de Educación, Formación y Promoción	37	6,8	43	6,4
Inter. Aport. y Retornos Monetarizados	140	25,7	153	22,6
Fondos Corporativos	16	2,9	35	5,2
Resultados Capitalizados	311	57,1	374	55,2
Total Resultados del Ejercicio	545	100,0	677	100,0

(millones de euros)

INFORME DE SOSTENIBILIDAD

FILOSOFÍA SOCIO-EMPRESARIAL, ORGANIZACIÓN Y GOBIERNO DE LA CORPORACIÓN

MISIÓN Y VALORES

La **Misión** de MCC aglutina los objetivos básicos de una organización empresarial que compite en los mercados internacionales, con la utilización de métodos democráticos en su organización societaria, la creación de empleo, la promoción humana y profesional de sus trabajadores y el compromiso de desarrollo con su entorno social.

Su filosofía de Empresa queda recogida en sus **Valores Corporativos**:

- **Cooperación**, "Propietarios y protagonistas".
- **Participación**, "Compromiso en la gestión".
- **Responsabilidad Social**, "Distribución solidaria de la riqueza e implicación en el entorno".
- **Innovación**, "Renovación permanente".

ORGANIZACION Y GOBIERNO DE LA CORPORACION

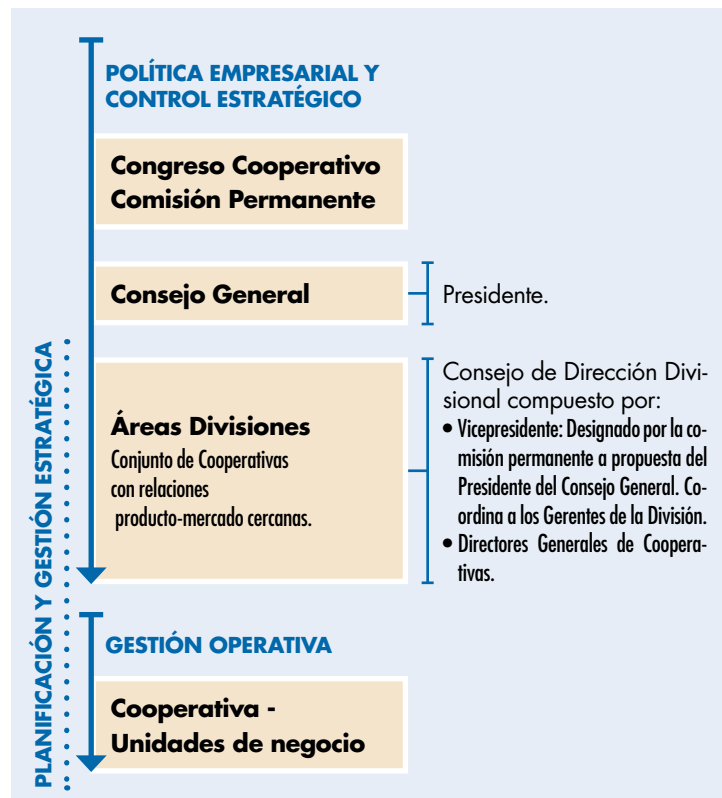
El modelo de organización de Mondragón Corporación Cooperativa persigue obtener la máxima eficiencia empresarial, soportado en un criterio organizativo que prioriza la unidad de dirección y el reagrupamiento de las cooperativas con relaciones producto-mercado homogéneas por sectores de mercado.

Orgánicamente, la corporación se estructura de forma participativa y democrática, y está dotada de órganos similares a los de una cooperativa de base:

Congreso. Es asimilable a una Asamblea General, es el órgano donde se debaten y aprueban las decisiones más importantes.

Comisión Permanente. Aprueba las estrategias y objetivos corporativos generales, las grandes decisiones y las iniciativas empresariales de más envergadura.

Consejo General. Es el órgano ejecutivo de dirección y coordinación de la Corporación.



ESTRUCTURA DE LA COOPERATIVA BASE

La cooperativa constituye la unidad básica de la estructura corporativa, y para su organización y gobierno está dotada de los siguientes órganos:

Asamblea General: Es la reunión de los socios constituida para deliberar y tomar acuerdos en las materias de su competencia.

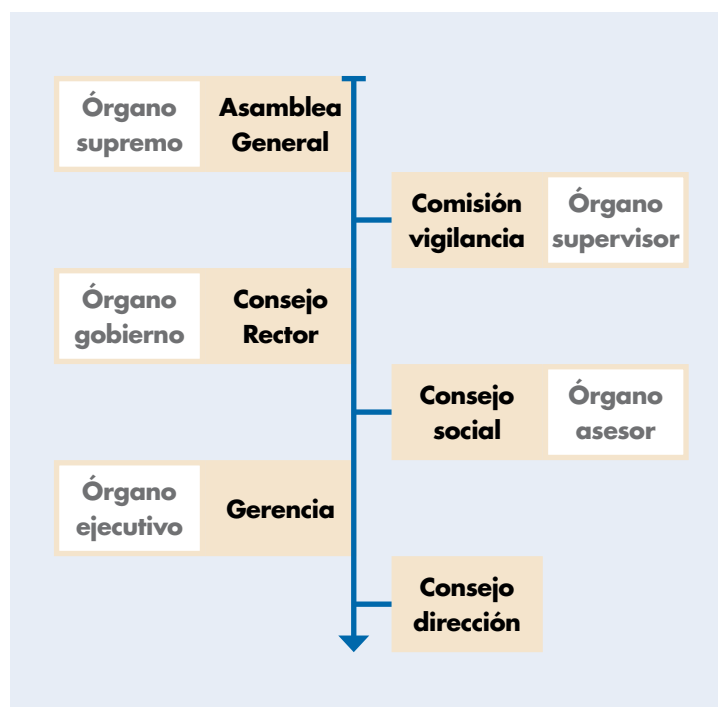
Consejo Rector: A este órgano le corresponde en exclusiva la gestión y representación de la Cooperativa.

Gerencia: El Gerente o Director de la cooperativa es el máximo ejecutivo de la cooperativa.

Comisión de Vigilancia: Garantiza la transparencia en la gestión y la veracidad de la información.

Consejo Social: Organismo de participación permanente de la comunidad de trabajo en la administración de la cooperativa.

Procede señalar, que exceptuando la Gerencia, el resto de los componentes de los órganos citados, son cargos electos de carácter no retribuido y cuyo mandato es limitado. ●



CONTRIBUCIÓN AL DESARROLLO SOSTENIBLE Y RELACIÓN CON LA CADENA DE VALOR

CONTRIBUCIÓN AL DESARROLLO SOSTENIBLE

El desarrollo de la misión de MCC nos permite, a través de nuestras actuaciones y resultados, contribuir a un mundo mejor y diagnosticar los puntos de mejora para

dirigir nuestras estrategias hacia la creación de riqueza y prosperidad, progreso social y calidad de vida y respeto y uso racional de los recursos del planeta.



ÉTICA EN LOS NEGOCIOS

1	Respetar los derechos humanos	En la gestión del Negocio tendremos siempre en consideración el estricto cumplimiento de los principios recogidos en la Declaración Universal de los Derechos Humanos y diversas recomendaciones de la Organización Internacional del Trabajo.
2	Cumplir con las Leyes y Normas Locales	Seremos respetuosos con la legislación vigente en todos los lugares en los que desarrollemos nuestras actividades.
3	Gestionar con dignidad y respeto el proceso de contratación de personas	Los procesos de contratación de las personas estarán ausentes de discriminación por criterios de raza, casta, origen nacional, religión, discapacidad, género, orientación sexual, participación en sindicatos o afiliación política. Asimismo se evitará la utilización de trabajo infantil, de trabajos forzados, horarios excesivos, salarios indignos y contratación irregular.
4	Proteger los datos personales	La organización se dota de sistemas que garantizan la confidencialidad de las informaciones aportadas por las personas y su protección ante la difusión a terceros.
5	Imagen fiel	No es suficiente con emitir informaciones al colectivo acerca de nuestra gestión sino que es necesario que los datos que comuniquemos a la sociedad sean coherentes con los resultados y operaciones de la empresa.

RELACIÓN CON LA CADENA DE VALOR

Todos los colectivos con quienes nos relacionamos nos ayudan a entender el contexto emocional, social y cultural donde actuamos con el fin de utilizar dichas

experiencias para innovar y conseguir así nuestros fines cooperativos y empresariales. ●

TRANSPARENCIA

Socios-trabajadores

Nuestro modelo entiende al trabajador como persona responsable e implicada en los objetivos de la empresa y es precisamente su participación en la gestión lo que da personalidad a nuestro modo de hacer.

Nuestro modelo organizativo y de gobierno, dispone de los mecanismos necesarios para que los trabajadores sean los verdaderos protagonistas de este proyecto.

Cooperativas y empresas asociadas

La existencia de la Corporación depende de sus Cooperativas y empresas asociadas y su capacidad de influencia se basa en el propio diseño y puesta en práctica.

Desde MCC se fomentan mecanismos de diálogo e intercambio de experiencias e intereses entre sus asociados que puedan ser de utilidad para el conjunto de los integrantes de la Corporación y les permita ser más competitivos.

Clientes

Bajo este epígrafe englobamos a los clientes industriales y a los consumidores últimos de los productos y servicios de nuestras empresas. Sin duda, se trata de una de las partes interesadas que tiene una repercusión más directa e inmediata en los resultados.

Informamos sobre la calidad, precio, capacidad de servicio y características ambientales y sociales de los productos y servicios ofertados, estableciendo mecanismos para medir la satisfacción del cliente.

Nuestro entorno más próximo

Por su propia inmediatez son beneficiarios o perjudicados de las externalidades ambientales, sociales y económicas, por lo que las comunidades locales donde operamos suponen un colectivo influyente.

Informamos de nuestra realidad económica, social y ambiental de la Corporación y promovemos el diálogo para encontrar soluciones.

Socios estratégicos

La corporación ha de tener en cuenta tanto a las empresas con las que actualmente se relaciona como con las potenciales.

Conscientes de que cada vez más las instituciones, a la hora de tomar decisiones, tienen en cuenta las políticas corporativas de sostenibilidad, publicamos periódicamente nuestros resultados intentando demostrar las ventajas de estar adheridos a una Corporación empresarial como MCC.

Proveedores

Garantizar ante los clientes que los productos y servicios cumplen con los requisitos de calidad, precio, respeto ambiental y social, depende de la capacidad de tracción sobre la cadena de suministro. Además, el conjunto de proveedores crece con nosotros, confiando su inversiones a nuestra capacidad de generar negocio.

La comunicación con la cadena de suministro es diaria y ágil, transmitiéndoles nuestros requisitos ambientales, sociales y de calidad.

Organizaciones de economía social

Aplicando el principio de intercooperación colaboran con otras realidades cooperativas para compartir experiencias y conocimientos.

A través de la pertenencia a organizaciones internacionales permanecemos en contacto con ellas.

Los gobiernos

En sus diferentes niveles (internacional, europea, estatal, autonómica y local), la administración es sin duda una de las principales partes interesadas dado su poder regulador y de apoyo institucional.

Colaboramos en cómo impulsar políticas locales mediante la experiencia de empresas punteras de la corporación enfocadas a la creación de empleo estable y de calidad.

Medios de comunicación

Por su capacidad de crear opinión e influir en la percepción que la sociedad tiene sobre nuestras actividades, son destinatarios de nuestras acciones de comunicación.

A través de un departamento específico, ruedas y dossiers de prensa, canalizamos nuestra realidad a este colectivo.

Estudiosos de la experiencia mondragón

Buscan las claves que puedan extrapolar nuestra experiencia en otras organizaciones y países, constituyendo una potente plataforma para difusión del modelo cooperativo.

Todas las solicitudes de forma concreta. Además disponen de información actualizada en nuestra web y pueden recurrir a la Unidad de Difusión de Cursos, la cual ayuda a comprender nuestra experiencia.

INTERCOOPERACIÓN

FÓRMULAS DE INTERCOOPERACIÓN

La creación de MCC permitió desarrollar fórmulas de intercooperación, apalancadas desde el respaldo y la solidaridad de Caja Laboral, para responder a las necesidades de financiación y desarrollo. En la práctica, las principales fórmulas diseñadas son:

La **Reconversión de Resultados**, en la que las cooperativas transfieren a otras cooperativas menos favorecidas de sus Divisiones parte de sus beneficios con objeto de solidarizarse con las Cooperativas menos favorecidas.

El **Fondo Central de Intercooperación (FCI)**, aprobado en 1991, el cual canaliza recursos destinados a la generación de empleo mediante la financiación de proyectos de desarrollo e internacionalización, y el reforzamiento de las cooperativas a través de la compensación de pérdidas y del aval financiero. Este año ha recibido 45,9 millones de euros, procediendo en un 47% de Caja Laboral a través de subvenciones derivadas de la aplicación de su Fondo Social Intercooperativo, y el 53% restante del resto de Cooperativas.

El **Fondo de Educación y Promoción Intercooperativo (FEPI)**, aprobado en 1989 con el objeto de apoyar la financiación estructural de los centros de Educación y Tecnológicos y el apoyo a los Planes de Ciencia y Tecnología. Ha recibido en 2006 un total de 9,2 millones de euros, procedentes en un 51% del Fondo de Educación y Promoción de Caja Laboral, el 49% restante de los Fondos de Educación y Promoción del resto de Cooperativas asociadas.

El **Fondo de Solidaridad Corporativo (FSC)**, aprobado en 2003 durante el VIII Congreso Corporativo como una nueva figura que refuerza el apoyo intercooperativo con el objetivo de complementar el sistema de compensación de pérdidas en que puedan incurrir las cooperativas del Grupo Industrial y mitigar sus impactos, habiendo recibido durante 2006, 3,9 M€.

FONDOS DE INTERCOOPERACIÓN



(millones de euros)

El **Fondo de Ayuda al Empleo**, cuya finalidad es la financiación de situaciones de desempleo tanto coyuntural como estructural que afectan a los socios de las Cooperativas.

Para instrumentar la gestión de estos fondos, la Corporación cuenta con dos entidades:

MCC INVERSIONES

Es una sociedad de promoción empresarial cuya finalidad es reforzar la capacidad financiera de las cooperativas para apoyar proyectos de desarrollo e internacionalización o para superar dificultades puntuales.

VOLUMEN DE OPERACIONES 1988-2006

Participaciones	251
Préstamos	38
Avales	60
Total	349

(millones de euros)

EVOLUCIÓN DE FONDOS PROPIOS



(millones de euros)

FUNDACIÓN MCC

Canaliza las operaciones corporativas que se instrumentan en términos de subvención o aportación sin ánimo de lucro. ●

DESTINOS FUNDACIÓN MCC 1994-2006

Concepto	Total	Media anual
Proyectos empresariales	60	4,6
Proyectos formativos y de investigación	71	5,5
Total	132	10,1

(millones de euros)

PARTICIPACIÓN

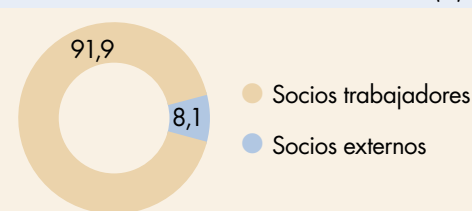
LOS TRABAJADORES: PROPIETARIOS Y PROTAGONISTAS

Participación en capital

La política empresarial de MCC impulsa la participación y la integración de las personas en la gestión, resultados y propiedad de las empresas, desarrollando un proyecto común armonizador del progreso social, empresarial y personal.

En el año 2006 la participación de los socios trabajadores en el Capital Social ascendía a un 91,9%.

COMPOSICIÓN DEL CAPITAL SOCIAL 2006 (%)



Es de reseñar que en 2006 la Federación Europea de Accionariado Asalariado (FEAS) ha reconocido a MCC como ejemplo de empresa, participativa, ocupando el primer puesto en el ranking europeo entre aquellas compañías en las que sus trabajadores participan en más de un 50% en la propiedad.

En el año 2006 la participación de los socios trabajadores en el Capital Social ascendía a un 91,9%.

El Capital en las Cooperativas se remunera mediante un tipo de interés que anualmente fija la Asamblea General y que se percibe siempre y cuando existan resultados positivos. El último Congreso Cooperativo, refrendó la norma ya existente de retribuir al capital con un interés máximo del 7,5%, con carácter monetarizable.

% DE TRABAJADORES CON PARTICIPACIÓN EN EL CAPITAL DE EMPRESAS NO COOPERATIVAS

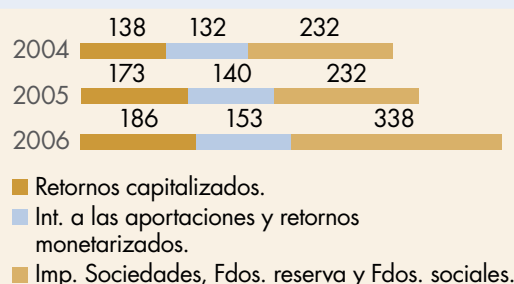


Participación en resultados

Los resultados de la cuenta de explotación se destinan a varios apartados, dos de los cuales son asignables a los socios: los intereses a las aportaciones y los re-

tornos (o extornos, en caso de pérdidas). El primer concepto se monetariza y el segundo de ellos, en su práctica totalidad se capitaliza.

PARTICIPACIÓN EN RESULTADOS



(millones de euros)

Las cooperativas del Grupo retribuyen a los trabajadores asalariados con una paga por beneficios que asciende como mínimo al 25% de lo que percibe un socio en concepto de participación en resultados. En caso de que el socio no perciba beneficios o incluso que se le apliquen pérdidas, el trabajador no se verá afectado por estas circunstancias.

Participación en la gestión

El carácter democrático de la cooperativa no se agota en el terreno societario. La condición societaria exige la participación de los socios en la gestión empresarial. Este principio implica un desarrollo progresivo de la autogestión y, consecuentemente, de la participación de los socios en el ámbito de la gestión empresarial. En las Cooperativas de MCC se ha establecido el **Consejo Social**, sus competencias se centran en la elaboración de propuestas y dictámenes ante las decisiones a adoptar por los órganos de gobierno, la transmisión a sus representados de la información recibida y la canalización de iniciativas por parte de los socios ante los órganos de gobierno y gestión.

Nº DE HORAS DEDICADAS POR LOS TRABAJADORES A LA GESTIÓN SOCIAL



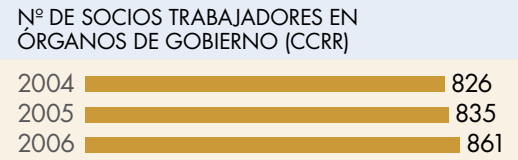
Soberanía del trabajo

El primer rango de participación iguala a todos los socios en su condición de miembros de la Asamblea

General, en la que descansa la plena soberanía de la Cooperativa. Este derecho ha quedado acuñado en la expresión: “una persona, un voto”.

Cualquier socio puede formar parte de los órganos de gobierno, siempre que reciba el apoyo suficiente por parte del resto de los socios de la Asamblea, cumpliendo su función sin ningún tipo de remuneración económica. Asimismo cualquier socio puede ser Director Gerente, siempre que cumpla con los requisitos

profesionales y de liderazgo que exige tal responsabilidad, a juicio del Consejo Rector, que es quien lo nombra. ●



EMPLEO

LA POLÍTICA DEL EMPLEO

El empleo tiene en MCC una relevancia propia hasta el punto de diferenciarse como una de las Políticas Generales de la Corporación, la cual presenta tres vectores de actuación:

Fomento de Empleo Cooperativo

- Generar empleo cooperativo y competitivo derivado del desarrollo de los negocios actuales y de la entrada en los nuevos sectores preferentes.
- Incorporar nuevas cooperativas a la Corporación con aportes de convergencia estratégica.
- Utilizar la imagen y comunicación corporativa para atraer proyectos empresariales de otros grupos y corporaciones.
- Potenciar las relaciones con organismos públicos de promoción para captar nuevos proyectos de desarrollo compartido.

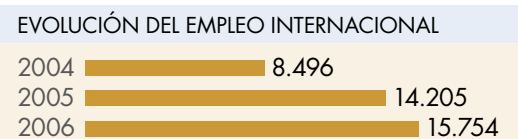
Fomento de la calidad del empleo.

- Aplicar las directrices de la Comisión Permanente del Congreso sobre la composición de la estructura socio-laboral de los trabajadores.
- Dimensionar adecuadamente el colectivo de trabajadores eventuales en base a criterios de racionalidad y competitividad sectorial.

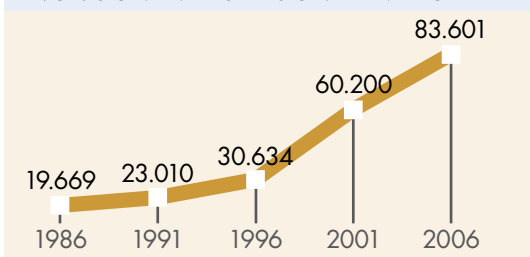
- Gestionar el tratamiento socio-laboral de los trabajadores eventuales fundamentándolo en criterios de equidad, solidaridad y coherencia retributiva.
- Adoptar el compromiso de que el empleo generado en el ámbito internacional estará fundamentado en criterios éticos y basado en la dignidad del trabajador.
- Aplicar mecanismos crecientes de participación de los trabajadores por cuenta ajena en la gestión, resultados y la propiedad tanto en nuestro entorno como en el exterior

Fomento de la empleabilidad de las personas

- Fomentar el desarrollo de habilidades de las personas en coherencia y respuesta a los importantes cambios previsibles que se producirán en la gestión de las organizaciones.
- Comprometerse en la potenciación de las personas ofreciendo herramientas y oportunidades de mejora en sus conocimientos y capacidades de gestión.



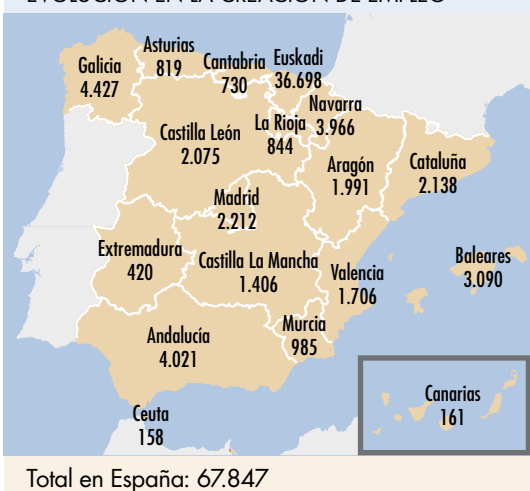
EVOLUCIÓN EN LA CREACIÓN DE EMPLEO



DISTRIBUCIÓN DEL EMPLEO SEGÚN SUS ACTIVIDADES

Área Financiera	3,1%
Área Industrial	50,8%
Área Distribución	44,9%
Actividades Corporativas	1,2%

EVOLUCIÓN EN LA CREACIÓN DE EMPLEO



LA CALIDAD DEL EMPLEO

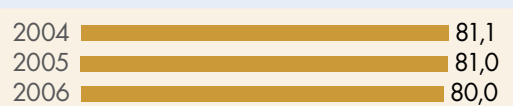
Los trabajadores de MCC, y de modo especial los socios, son los principales responsables del éxito de nuestra Corporación, por lo que la generación de más empleo, de mejor calidad y de mayor implicación con los resultados es uno de los objetivos estratégicos de MCC y una constante a lo largo de su historia.

EVOLUCIÓN DEL ÍNDICE DE SATISFACCIÓN DE LAS PERSONAS



En el periodo 2004-2006 se ha registrado la siguiente evolución del porcentaje de socios sobre la plantilla total, situándose en el año 2006 en torno al 80% en las cooperativas.

EVOLUCIÓN DEL PORCENTAJE DE SOCIOS SOBRE LA PLANTILLA DE LAS COOPERATIVAS DE MCC



La **participación de la mujer** en MCC ha experimentado un avance sustancial en los últimos años, de tal modo que en el año 2006 el empleo femenino representaba ya el 41,9% de la plantilla de nuestras cooperativas. Sin embargo, la presencia en puestos directivos de la mujer, sigue aún siendo muy inferior a la masculina y no es representativa de la realidad social de las cooperativas, situándose actualmente en torno al 15%.

Sistema de Previsión Social

Lagun-Aro Entidad de Previsión Social Voluntaria, surgida desde las propias cooperativas, es la entidad de MCC que gestiona las coberturas sanitarias y de previsión social para sus mutualistas y beneficiarios (hijos y cónyuges), con un alcance similar al del Sistema Público.

El colectivo de mutualistas ascendía a 31 de diciembre de 2006 a 29.858, distribuidos en 125 cooperativas.

Servicio de Prevención Mancomunado

Desde 2002 funciona Lagunaro Mondragón Servicios como servicio de prevención mancomunado y entidad especializada en el desarrollo y potenciación de las estrategias y herramientas corporativas en materias de seguridad y salud laboral, como es el Modelo de Gestión propio, ERAIZKIZ.

VARIABLES

	2004	2005	2006
Tasa de absentismo	5,5%	5,28%	5,20%
Índice de incidencia (1)	62,3	58,3	54
Víctimas mortales	1	0	0

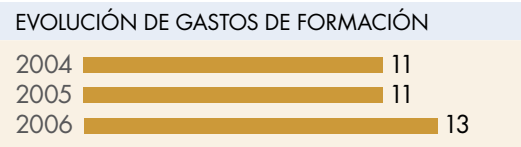
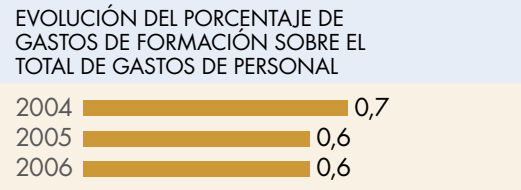
(1) Número de siniestros con baja superior a un día por cada mil trabajadores.

Formación y capacitación

La formación es un valor estratégico debido al importante papel que desempeña en el futuro de cada una de las empresas y de la propia Corporación. Asimismo, representa un derecho de los trabajadores como elemento favorecedor de la igualdad de oportunidades y de la promoción personal.

MCC dispone de un Centro de Formación Cooperativa y Empresarial (OTALORA) donde se imparten acciones formativas en materia cooperativa y empresarial con el fin de mejorar el desempeño de las competencias de los trabajadores.

En materia corporativa se ha continuado con los cursos de formación dirigidos a nuevos miembros de Consejos Rectores y Consejos Sociales, además del programa Bazkide de acogida a los nuevos socios de la cooperativa. ●



(millones de euros)

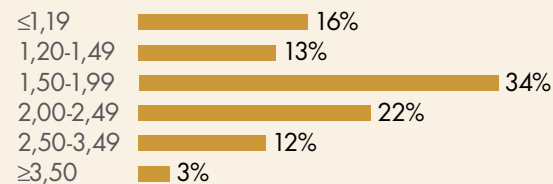
SOLIDARIDAD

SOLIDARIDAD RETRIBUTIVA

En aplicación del Principio de Solidaridad Retributiva se establece un marco solidario de la retribución al trabajo y del horario de trabajo anual, para todas las cooperativas de la Corporación.

Asimismo, la Política Retributiva contempla abanicos salariales para que no exista una amplia dispersión entre los salarios superiores e inferiores, y remuneraciones homologables con las de los trabajadores asalariados del entorno sectorial y territorial de las cooperativas.

DISTRIBUCIÓN PORCENTUAL DE SOCIOS EN INTERVALOS DE ÍNDICES SALARIALES A 31/12/2006



TRANSFORMACIÓN SOCIAL

Uno de los rasgos diferenciadores de las cooperativas es el modo de distribución de resultados. Así, entre un 5 y un 10% de los excedentes de MCC, deben destinarse a un Fondo de Educación y Promoción Cooperativa (FEPC) con el que se canalizan actividades de contenido social.

En los últimos cuatro años, 2003-2006, la inversión en compromisos solidarios ha ascendido a 118 millones de euros. ●



(millones de euros)

GESTIÓN AMBIENTAL RESPONSABLE

POLÍTICA MEDIOAMBIENTAL

En 1997, desde el Consejo General de MCC, se dio cuerpo por vez primera a una Política Corporativa en materia de Gestión Medioambiental basada en las siguientes líneas de actuación:

Fomento de la prevención: eliminando los riesgos en su origen o, en su defecto, controlándolos a valores tolerables.

Compromiso hacia el cumplimiento continuo de la legislación medioambiental.

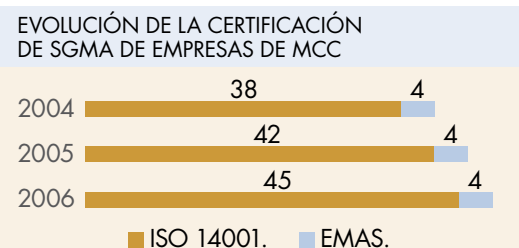
Fomento de la mejora continua en la protección medioambiental en todas las actividades, productos y servicios de la cooperativa.

Fomento de los Sistemas de Gestión, integrados en el sistema general de gestión de la empresa, para que todos los puntos anteriores se concreten en una realidad tangible y evaluable.

Dentro de estas líneas comunes de actuación, cada cooperativa o empresa debe decidir el nivel de desarrollo alcanzable en su política medioambiental, teniendo en cuenta su grado de presión, sus riesgos y sus posibilidades de actuación concreta.

En cualquier caso, se trataría de respetar un **nivel mínimo de autoexigencia** impuesto por la Corporación. Este compromiso abarca tanto el cumplimiento de la legislación vigente y aplicable como la implantación de sistemas de gestión medioambiental.

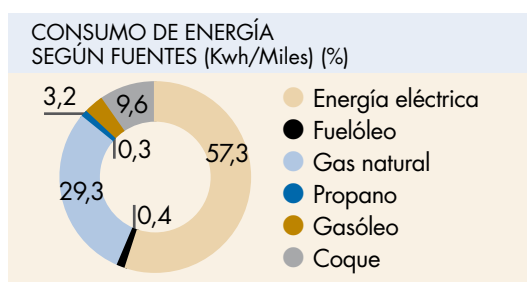
Una vez cumplidos esos niveles mínimos de autoexigencia se deja al arbitrio de cada empresa el ritmo y la manera de alcanzar **niveles de excelencia** que puedan ser certificados por terceros o su adhesión al Reglamento Europeo de Ecogestión y Ecoauditoría (EMAS).



ECO EFICIENCIA

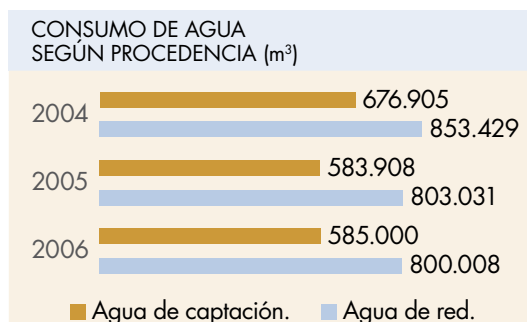
Energía

El consumo energético medio total de MCC durante el periodo 2004-2006 se sitúa en 417,35 kWh/mil euros de facturación, con ligeros descensos de un año y otro, lo que supone una reducción del 4% respecto al periodo 2003-2005.



Agua

El consumo total de agua por empleado sigue su tendencia a la baja en MCC durante el trienio considerado, pasando de 107,68 m³ a 102,3 m³.



Materiales

En el consumo total de materiales en MCC, durante el período 2004-2006 se produce un ligero descenso respecto a los del período 2003-2005. Esta disminución se explica por un ligero descenso en valor absoluto del consumo de materiales metálicos, y por la incorporación de datos de nuevos emplazamientos no consumidores de este tipo de materiales.

CONTROL DE LA CONTAMINACIÓN

Vertidos

El caudal total de aguas residuales generado en el año 2006 por las empresas de la corporación ascendió a 1.496 m³, lo cual implica un descenso de medio punto porcentual respecto al 2005.

Residuos

La producción total de residuos en el año 2006 fue del orden de 96,3 kg/miles de euros. El 91% de los residuos generados eran inertes y sólo tenían características de peligrosidad el 5%.

Atmósfera

Las emisiones de CO₂, generadas fundamentalmente en las instalaciones industriales de combustión y en las calderas para calefacción, se mantienen en niveles similares respecto al año 2005, como consecuencia de consumo de combustibles como el coque, fuel y gas propano.

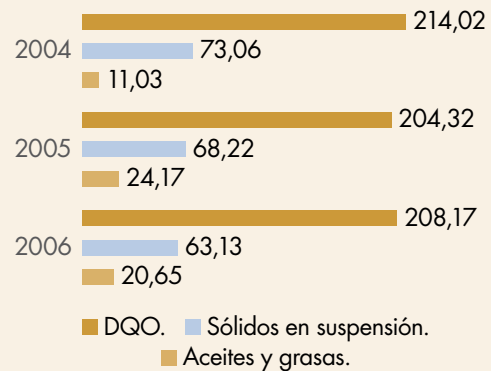
Cumplimiento legal

El año 2006 nuestras empresas fijaron una serie de objetivos dirigidos a adecuarse a la normativa medioambiental vigente, que se han materializado en un grado de cumplimiento legal del 93% en materia de autorizaciones administrativas y de niveles de ruido.

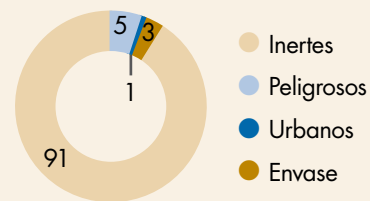
Actuaciones para la mejora

Las líneas de actuación medioambiental de MCC se enfocan a la realización de actividades de un alto valor estratégico, como la ecoeficiencia y el ecodiseño, la minimización de impactos y la implantación de sistemas de gestión medioambiental. ●

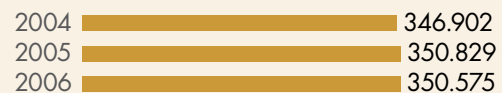
VALORES MEDIOS DE LA CALIDAD DE LOS VERTIDOS (mg/l)



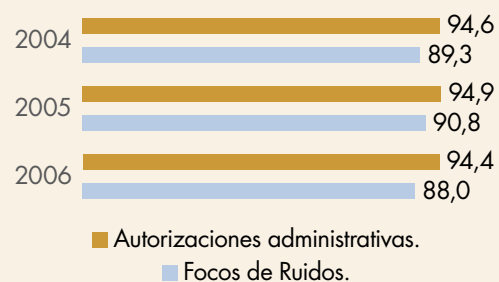
RESIDUOS GENERADOS POR TIPOS 2006 (%)



CONTRIBUCIÓN AL EFECTO INVERNADERO EMISIONES CO₂ (Tn/año)

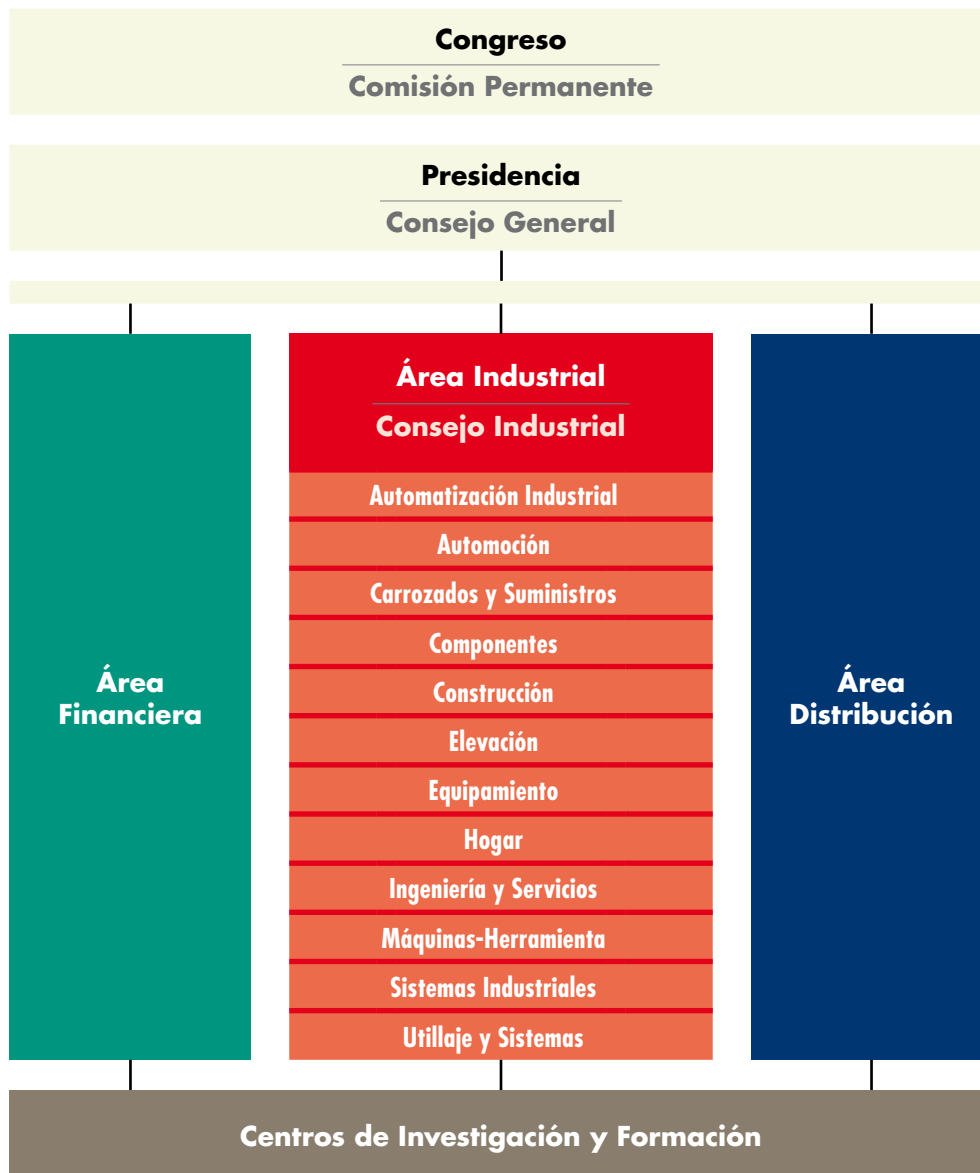


% CUMPLIMIENTO LEGAL



ESTRUCTURA ORGANIZATIVA
ORGANISMOS SOCIALES
Y DIRECTIVOS
RELACIÓN DE EMPRESAS DE MCC

ESTRUCTURA ORGANIZATIVA



ORGANISMOS SOCIALES Y DIRECTIVOS

COMISION PERMANENTE

Presidente

Otaegui, Juan María

Vicepresidenta

Achotegui, Nerea

Vocales

Agirre, Jon
Ajuría, José Antonio
Alustiza, José Antonio
Ansoategui, Juan José
Arizkorreta, José Luis
Esnal, Jokin
Euba, Jesús Miguel
Gandarias, José Ignacio
Gantxegi, Javier
Herrera, Miguel
Igartua, Iñaki
Igarza, Jon
Kortazar, Antton
Madariaga, José Luis
Madinagoitia, José Luis
Markaide, Agustín
Martínez, Daniel
Moiva, Lierni
Oruna, Ángel

Secretario

Celaya, Adrián

CONSEJO GENERAL

Presidente

Catania, Jesús

Vocales

Aldekoa, José M^a
Dacosta, Constan
García, Txomin
Gisasola, Txema
Goikoetxea, José Ramón
Laspiur, Miguel Ángel
Mutuberria, Francisco Javier
Olasolo, José Luis
Otaegui, Juan M^a
Zabala, Mikel

Secretario

Celaya, Adrián

CONSEJO INDUSTRIAL

Presidente

Catania, Jesús

Vocales

Aldekoa, José M^a
Barandiaran. Ángel
Barrenetxea, Rafael
Etxebarrieta, Andoni
Garate, José Ignacio
García, Txomin
Gisasola, Txema
Goikoetxea, José Ramón
Herrasti, Jesús M^a
Lizarbe, José Luis
Mutuberria, Francisco Javier
Olasolo, José Luis
Otaño, Iñaki
Sotil, Javier
Valls, Javier

Secretario

Azpiazu, Francisco

DIRECCIÓN CORPORATIVA



JUAN Mº OTAEGUI
PRESIDENTE DEL CONGRESO

JESÚS CATANIA
PRESIDENTE DEL CONSEJO GENERAL



JOSÉ Mº
ALDEKOA



ÁNGEL
BARANDIARAN



RAFAEL
BARRENECHEA



CONSTAN
DACOSTA



JON ANDONI
ETXEBARRIETA



TXOMIN
GARCÍA



JOSÉ Mº
GISASOLA



J. RAMÓN
GOIKOETXEA



JOSÉ LUIS
LIZARBE



JAVIER
MUTUBERRIA



JOSÉ LUIS
OLASOLO



IÑAKI
OTAÑO



JAVIER
SOTIL



ADRIÁN
CELAYA



JOSÉ IGNACIO
GÁRATE



JESÚS Mº
HERRASTI



MIGUEL ÁNGEL
LASPIUR



MIKEL
ZABALA

RELACIÓN DE EMPRESAS DE MCC

ÁREA FINANCIERA

BANCA

CAJA LABORAL

Pº José Mº Arizmendiarieta s/n
20500 Mondragón (Guipúzcoa)
Tel.: 34 943 719 500
Fax: 34 943 719 778
Servicio.de.Atencion.al.Cliente@cajalaboral.es
www.cajalaboral.es

ACTIVIDAD:
Banca.

▶ CAJA LABORAL GESTIÓN

Pº José Mº Arizmendiarieta, 5
20500 Mondragón (Guipúzcoa)
Tel.: 34 943 790 114
Fax: 34 943 790 116
www.cajalaboral.es

ACTIVIDAD:
Gestión de fondos de inversión.

▶ PROFUMAT

Calle Iturriotz 27
20500 Mondragón, Guipúzcoa
Tel. 34 943 719 500
Participada al 40% por MCC
Inversiones y al 30% por Caja Laboral

ACTIVIDAD:
Importación de materiales
de construcción.

SEGUROS

LAGUN ARO VIDA

Capuchinos de Basurto 6-2º
48013 Bilbao (Vizcaya)
Tel.: 34 944 798 300
Fax: 34 944 798 383
www.seguros lagunaro.com

ACTIVIDAD:
Seguros de vida.

SEGUROS LAGUN ARO

Capuchinos de Basurto 6-2º
48013 Bilbao (Vizcaya)
Tel.: 34 944 798 300
Fax: 34 944 798 383
www.seguros lagunaro.com

ACTIVIDAD:
Seguros Generales.

PREVISIÓN SOCIAL

LAGUN ARO

Pº José Mº Arizmendiarieta s/n
20500 Mondragón (Guipúzcoa)
Tel.: 34 943 790 100
Fax: 34 943 793 531
E-mail: lagunaro@sarenet.es

ACTIVIDAD:
Protección social a los cooperativistas.

LAGUNARO-MONDRAGÓN

Pº José Mº Arizmendiarieta s/n
20500 Mondragón (Guipúzcoa)
Tel.: 34 943 790 100
Fax: 34 943 793 531

ACTIVIDAD:
Servicio mancomunado de
prevención de riesgos laborales.

ÁREA INDUSTRIAL

ALECOPI

Loramendi, 11
20500 Mondragón (Guipúzcoa)
Tel.: 34 943 712 405
Fax: 34 943 799 212
E-mail: alecop@alecop.es
www.alecop.es

ACTIVIDAD:
Instalaciones eléctricas prefabricadas.
Proyectos y recursos educativos.
Sistemas educativos y de formación.

▶ IHARDUN MULTIMEDIA

Participada al 45% por Alecop
Loramendi 11,
20500 Mondragón, Guipúzcoa
Tel. 34 943 791 807
Fax 34 943 711 755
Mail: sarrera@ihardun.com
www.ihardun.com

ACTIVIDAD:
Producción de materiales en formatos
multimedia y e-Learning. Desarrollo
páginas Web. Formación On-Line.
Producción audiovisual. Proyectos
educativos basados en las TICs.

ALKARGO

Aritz bidea 83, Bº Atela, Aptdo. 102
48100 Mungia (Vizcaya)
Tel. 34 946 740 004
Fax: 34 946 741 700
E-mail: alkargo@alkargo.com

ACTIVIDAD:
Transformadores de distribución.
Transformadores de media
potencia. Autotransformadores.
Transformadores secos encapsulados.

AMPO

Bº Katea, s/n.
Idiazabal (Guipúzcoa)
Tel.: 34 943 188 000
Fax: 34 943 188 130
E-mail: ampo@ampo.es

ACTIVIDAD:
Fundición de acero y tubo centrifugado
para valvulería industrial-AMPO. Válvulas
industriales para petroquímica, gas
natural, energía y alúmina-POYAM.

AURRENAK

Vitorialanda 15
Ali - Gobeo
01010 Vitoria (Álava)
Tel.: 34 945 244 850
Fax: 34 945 246 912
E-mail: ak@aurrenak.com

ACTIVIDAD:
Utilaje para las diferentes tecnologías
de fundición de hierro y aluminio
en el mercado de automoción.

BATZ

Bº Torrea 32 - 34
48140 Igorre (Vizcaya)
Tel.: 34 94 6305 000
Fax: 34 94 6305 020
E-mail: botzscoop@batz.es
www.batz.com

ACTIVIDAD:
Fabricación de troqueles. Sistemas de
elevación con tool kit incluido, sistemas de
freno, módulos de pedales ensamblados
y mecanismos partes estructurales.

BECKER

Amezeta Bidea, s/n
20260 Alegia
Tel.: 34 943 653 340
Fax: 34 943 654 243
E-mail: administracion@gbecker.com

ACTIVIDAD:
Conductores eléctricos de cobre y aluminio.

BIURRARENA

Pol. Bidebitarte
Donostia Ibilbidea, 28. Apdo. 887
20014 Astigarraga (Guipúzcoa)
Tel.: 34 943 554 350
Fax: 34 943 555 360
E-mail: jlecheve@biurrarena.com

ACTIVIDAD:

Maquinaria: Comercialización y S.A.T. de maquinaria de Obras Públicas. Medio ambiente: Proyecto y construcción de plantas de clasificación y recuperación (envases ligeros, RCD's, electrodomésticos y otras tecnologías) Contenedores soterrados.

MASYRE

La Chaparrilla
Parcela 62
(Sevilla)
Tel.: 95 4475340
Participada al 60% por Biurrarena

ACTIVIDAD:

Mantenimiento O.P.

CERAMAT

Asteasu Industrialdea,
Sector III, Pabellón 167 D
20159 Asteasu, Guipúzcoa

ACTIVIDAD:

Quemadores de gas por difusión.

CIKAUTXO

Bº Magdalena 2, B
48710 Berriatua (Vizcaya)
Tel.: 34 946 133 000
Fax: 34 946 133 001
E-mail: cikauxo@cikauxo.es

ACTIVIDAD:

Piezas de caucho para fundiciones de conducción de fluidos, amortiguación, estanqueidad y protección.

CIKAUTXO BORJA

Polígono Barbalanca
50540 Borja (Zaragoza)
Tel.: 34 976 869 486
Fax: 34 976 866 005

ACTIVIDAD:

Tubería de conducción y fluidos.

CIKAUTXO CZ.

Letni,3867
PSC 46801 Jablone Nad Nisou 8
CZECH REPUBLIC
Tel. 420 483 302 241
Fax 420 483 302 239
E-mail: cikauxo@cikauxo.cz

ACTIVIDAD:

Piezas de caucho para fundiciones de conducción de fluidos, amortiguación, estanqueidad y protección.

CIKAUTXO SK

SLOVAKIA
ul. Budovatelská 6
940 64 Nové Zámky
Tel.: 421 35 6432 002
Tel.: 421 35 6447 077
Fax.: 421 35 6447 033

ACTIVIDAD:

Componentes de caucho.

CIKAUTXO ZARAGOZA

Pol. Ind. San Valero, Nave 101
Ctra. Castellón km. 232
50720 Zaragoza
Tel.: 34 976 501 026
Fax.: 34 976 501 038

ACTIVIDAD:

Componentes de amortiguación y estanqueidad.

PARANOA IND. BORRACHA-CIKAUTXO

Av. Casa Grande, 1.731
Piraporinha CEP 09961- 902
Diadema-SP-(BRASIL)
Tel.: 55 11 40666533
Fax.: 55 11 40666182

Participada al 30% por Cikauxo y al 20% por MCC Inversiones

ACTIVIDAD:

Piezas de caucho.

COINALDE

Concejo, 10
01013 Vitoria (Alava)
Tel.: 34 945 264 288
Fax: 34 945 253 997

ACTIVIDAD:

Puntas. Alambre. Malla metálica.

COINALDE POLSKA

UL Japonska 3
55220, Jelcz Lascowice
Tel.: 48 71 381 1266

ACTIVIDAD:

Fabricación de juntas.

COINMA

Vitoribidea 4-Z.I.
Ali - Gobeo
01010 Vitoria (Alava)
Tel.: 34 945 241 616
Fax: 34 945 240 637
E-mail: info@coinma.com
www.coinma.com

ACTIVIDAD:

Muebles de oficina.

CONSONNI

Bº Trobika, s/n. Apdo. 35
E-48100 Munguía (Vizcaya)
Tel.: 34 946 156 331
Fax: 34 946 156 281
E-mail: consonni@consonni-scoop.es
www.consonni.mcc.es

ACTIVIDAD:

Resistencias eléctricas para uso doméstico e industrial.

COPRECI

Avda. de Alava, 3
E-20550 Aretxabaleta (Guipúzcoa)
Tel.: 34 943 71 94 99
Fax: 34 943 79 23 49
E-mail: home@copreci.es
www.copreci.com

ACTIVIDAD:

Componentes para cocción a gas, cocción eléctrica, electrónica de cocción, lavadoras, lavavajillas y confort hogar.

COPRECI DO BRASIL

Av. Eurico Ambrogi Santos, 1900 A
Distrito Industrial Piracangagua
CEP 12010-970 Taubaté SP
BRASIL
Tel.: 55 12 286-1573
Fax: 55 12 286-1553
E-mail: copreci@copreci.com.br
www.copreci.com

ACTIVIDAD:

Grifos y sistemas de seguridad para aplicaciones domésticas de gas.

COPRECI CHINA

South Side of Jinhai Road,
Middle Section
Sanzao Hi-Tech Industrial Park
519040 Zhuhai, P. R. CHINA
Tel.: 86(0)756 3997266
Fax: 86(0)756 3997269

ACTIVIDAD:

Componentes.

COPRECI CZ

Komenského 274
79368 Dvorce u Bruntálu
CZECH REPUBLIC
Tel.: 420 646 74 54 92
Fax: 420 646 74 54 95
E-mail: copreci@copreci.cz
www.copreci.com

ACTIVIDAD:

Fabricación de grifos y sistemas de seguridad para aplicaciones domésticas de gas.

COPRECI MÉXICO

C/ Uno, nº 736 Z.I. Guadalupe
44940 Jalisco
MÉXICO
Tel.: 52 33 3 145 19 63
Fax: 52 33 3 145 10 56
E-mail: fjmendoza@copreci.com.mx
www.copreci.com

ACTIVIDAD:

Válvulas para barbacoas a gas y grifos de cocción. Válvulas para estufas. Termostatos. Electrobombas.

COPRECI SYSTEMS, S.R.L.

Via G. Galilei, 12
31010-Mareno di Piave (TV)
ITALY
Tel.: 39 0438492531
Fax: 39 0438492559
E-mail: coprecisystems@online.it
www.copreci.com

ACTIVIDAD:

Rampas y tubings para cocinas y encimeras.

COPRECI TURKEY

Gosb
Ihsandede Cd. Nº. 135
Gebze - Kocaeli - Istanbul
TURKEY
E-mail: home@copreci.es
www.copreci.com
Tel.: 902627511334
Fax: 902627511325
E-mail: ofis@copreci.com.tr

ACTIVIDAD:

Grifos de gas para cocinas y encimeras.

DANOBAT

Arriaga kalea, 21. Apdo. 28
E-20870 Elgoibar (Guipúzcoa)
Tel.: 34 943 748 044
Fax: 34 943 743 138
E-mail: danobat@danobat.com
www.danobat.com

ACTIVIDAD:

Rectificadoras: CNC, cilíndricas, exteriores e interiores, superficies planas, puente y especiales de aeronáutica. Sierras horizontales y verticales con sistemas de almacenaje. Tornos: CNC, centros de torneado, verticales.

DANOMAR

3400 CLUJ Napoca -ROMANIA Bdul
MunciiNr 14 PO.Box 1404
Tel.:0040-64-415006
Fax.:0040-64-415047

ACTIVIDAD:

Industria auxiliar para máquinasherramienta.

NEWALL UK

Ocean House, Newark Road
Peterborough
PE1 5UA, UK
Tel.: 44 (0) 1733 894 050
Fax: 44 (0) 1733 892 040
E-mail: sales@newall-uk.com
www.newall-uk.com

ACTIVIDAD:

Rectificadoras para la industria aeroespacial y retro-fitting.

► **OVERBECK**

Konrad Adenauer Strasse 27
D-35745 Herborn, GERMANY
Tel.: 49 2772 801-0
Fax: 49 2772 801-153
E-mail: info@overbeck.de
www.overbeck.de

ACTIVIDAD:

Rectificadoras cilíndricas de interiores y combinadas interior/ exterior.

DANOBAT SISTEMAS

Artzabal auzoa s/n
20820 Deba (Guipúzcoa)
Tel.: 34 943 748 050
Fax: 34 943 743 767
E-mail: ds-sistemas@ds-sistemas.com
www.ds-sistemas.com

ACTIVIDAD:

Máquinas especiales y transfer.
Líneas flexibles de mecanizado.
Centros de mecanizado horizontales de alta velocidad.

DANONA

Anardi Area, 2. Apdo. 42
20730 Azpeitia (Guipúzcoa)
Tel.: 34 943 815 900
Fax: 34 943 151 481
E-mail: danona@danona.com
www.danona.com

ACTIVIDAD:

Salones en chapa y melamina. Comedores en chapa y melamina. Dormitorios en chapa y melamina. Dormitorios juveniles en chapa y melamina. Sofás tapizados.

DANONA LITOGRAFÍA

Pol. Ugaldetxo, s/n
20180 Oiartzun (Guipúzcoa)
Tel.: 34 943 491 250
Fax: 34 943 491 660
E-mail: danona@mondragographics.com
www.mondragographics.com

ACTIVIDAD:

Catálogos industriales. Libros. Folletos publicitarios. Memorias. Revistas. Productos gráficos en general.

► **ROKOT INDUSTRIA GRÁFICA**

Pol. Industrial Txirrita-Maleo. Pabellón 11
Pol. Ugaldetxo, s/n
20100 Rentería (Guipúzcoa)
Tel.: 34 943 344 614
Fax: 34 943 524 767
E-mail: rotok@mccgraphics.com
www.mondragographics.com
Participada al 37% por MCC Inversiones y al 38% por Keslan, Danona y Elkar.

ACTIVIDAD:

Rotativa.

DANO-RAIL

Apraiz Kalea, 1
20870 Elgoibar (Guipúzcoa)
Tel.: 943 748050
Fax: 943 743767
ACTIVIDAD:
Productos para el mantenimiento ferroviario.

DIKAR

Urarte Kalea, 26. Apdo. 193
Pol. Ind. San Lorenzo
20570 Bergara (Guipúzcoa)
Tel.: 34 943 765 548
Fax: 34 943 760 814
E-mail: comercial@dikar.es
ACTIVIDAD:
Armas deportivas de avancarga.

► **SHANGHAI WINGROUP LEISURE AND SPORTS EQUIPMENT**

8 Menjin Huangdu
Jiading District
Shanghai, CHINA 201 804
Tel.: (86-21) 59 594 769
(86-21) 59 594 169
Fax: (86-21) 59 592 187
E-mail: comercial@wingroupcoop.com.
ACTIVIDAD:
Aparatos de gimnasia.

► **WINGROUP**

Apartado 168
Urarte, 14
20570 Bergara (Guipúzcoa)
Tel.: 34 943 769 056
Fax: 34 943 769 178
E-mail: comercial@wingroupcoop.com
ACTIVIDAD:
Tiendas de camping y aparatos de gimnasia.

► **WINGROUP NORTH AMERICA**

5988 PEACHTREE CORNERS EAST
NORCROSS, GA 30071 - USA
Tel.: +1 770 810 3108
Fax: +1 770 510 2551
ACTIVIDAD:
Tiendas de camping y aparatos de gimnasia.

DOIKI

Pol. Ind. Goitondo 5
48269 Mallabia (Vizcaya)
Tel.: 34 943 171 600
Fax: 34 943 174 273
E-mail: doiki@sarenet.es
ACTIVIDAD:
Utilaje verificación dimensional.
Mecánica de alta precisión. Calibres electrónicos, neumáticos y mecánicos.
Utilaje de mecanizado.

DOMUSA

Bº San Esteban, s/n
20737 Erretil
Apdo. 95 - 20730 Azpeitia (Guipúzcoa)
Tel.: 34 943 813 899
Fax: 34 943 815 666
www.domusa.es
ACTIVIDAD:
Calderas Individuales.

ECENARRO

Amilaga Kalea, 15
20570 Bergara (Guipúzcoa)
Tel.: 34 943 769 235
Fax: 34 943 765 637
E-mail: paranoa@paranoa.com.br
ACTIVIDAD:
Tornillos, espárragos, rótulas y piezas especiales.

ECOTÈCNIA

C/Roc Boronat, 78
08005 Barcelona
Tel.: 34 932 257 600
Fax: 34 932 210 939
E-mail: ecotecnia@ecotecnia.com
www.ecotecnia.com
ACTIVIDAD:
Diseño, fabricación y mantenimiento de aerogeneradores y parques eólicos.

► **CALDERERIA TORRES ALTAMIRA**

Pol. Ind. El Pinar, s/n
49530 Coreses (Zamora)
Tel.: 34 980 500 610
Fax: 34 980 500 476
E-mail: ecotecnia@ecotecnia.com
www.ecotecnia.com
Participada por Ecotècnia, MCC Inversiones y Urssa.
ACTIVIDAD:
Fabricación de torres para aerogeneradores.

► **ECOTÈCNIA GALICIA**

Polígono Industrial,
15565 AS Somozas (A Coruña)
Tel.: 34 981 404 090
Fax: 34 981 404 473
ACTIVIDAD:
Aerogeneradores y parques eólicos.

► **ECOTÈCNIA NAVARRA**

Pol. Ind. de Buñuel, Parcela G.1
31540 Buñuel (Navarra)
Tel.: 94 883 20 12
Fax: 94 883 20 59
E-mail: admon@ecotecnianv.com
www.ecotecnia.com
Participada al 25% por Ecotècnia.
ACTIVIDAD:
Ensamblaje de aerogeneradores.

EDERFIL

Pol. Industrial, s/n
20250 Legorreta (Guipúzcoa)
Tel.: 34 943 806 050
Fax: 34 943 806 349
E-mail: ederfil@facilnet.es
ACTIVIDAD:
Electric conductors.
Conductores eléctricos.

EGURKO

Basusta Bidea, 9. Apdo. 25
20750 Zumaiá (Guipúzcoa)
Tel.: 34 943 860 100
Fax: 34 943 143 107
E-mail: comercial@egurko.com
ACTIVIDAD:
Maquinaria para la madera. Chapeadoras de Cantos. Perfiladoras. Combinadas (Chapeadas+Perfiladas). Lijadoras.

► **EGURKO PLANERKO**

St. Oraspie, 10
Incurte, Transilvania Const.
Hala 2, DP 40000 29
Cluj Napoca, RUMANIE
Tel 40 364 401 452
ACTIVIDAD:
Maquinaria para madera.

EIKA

Etzebarria - Apdo. 20
E-48277 Markina (Vizcaya)
Tel.: 34 946 167 732
Fax: 34 946 167 746
E-mail: eika@eika.es
www.eika.es
ACTIVIDAD:
Resistencias eléctricas blindadas. Placas eléctricas de cocción. Focos de calor y Controles Touch para encimeras vitrocerámicas.

► **CZEIKA**

Průmyslová, 3143/5
796 01 Prostějov
CZECH REPUBLIC
Tel.: 420 582 36 04 40
Fax: 420 582 36 04 00
E-mail: czeika@czeika.cz
www.eika.es
ACTIVIDAD:
Placas eléctricas para cocinas.

► **FOUNDEIK**

Nádražní, 50 Hlubocky-Mariánské
Údolí 783 66 CZECH REPUBLIC
Tel.: 00 420 585162060
Fax: 00 420 585167800
E-mail: larana@foundeik.cz
ACTIVIDAD:
Fundición.

► EIKA MÉXICO

Av. de las Misiones 10 Módulo 7,
Parque Industrial Bernardo
Quintana 3ª Sección
El Marqués 76246, Querétaro
MÉXICO
Tel.: 52 442 2216496
Fax: 52 442 2216218

ACTIVIDAD:

Fabricación y venta de componentes de cocción eléctrica.

► EIKA POLSKA

Ul. Grabiszynska 163
53439 Wrocław
POLAND
Tele.: 487 133 25257
Fax: 487 133 24568
E-mail: rekrutacja@eika.pl

ACTIVIDAD:

Resistencias eléctricas.

ELECTRA-VITORIA

C/Zurrupitieta,30
Pol.Industrial Jundiz
01015 Vitoria (Alava)
Tel.: 945-290230
E-mail: comercial@electra-vitoria.com

ACTIVIDAD:

Sistemas de elevación.

► EV INTERNACIONAL

Avda. Todos los Santos 75/60
Parque Industrial Pacifico, 2ª Secc.
22709 Tijuana, México
Tel. 52 664 660 6390

ACTIVIDAD:

Sistemas de elevación.

► QUALITY LIFTS PRODUCTS

Unit,6 - Whaddon Bussiness Park, Whaddon
Nr Salisbury Wiltshire, SP5 3HF
ENGLAND
Tel.: 00 44 0 1722711122

ACTIVIDAD:

Sistemas de elevación.

ELKAR

Larrondo Behoko Etorbidea,
Edif. 4 48180 Loiu (Vizcaya)
Tel.: 34 944 535 205
Fax: 34 944 535 776
E-mail: elkar@mccgraphics.com
www.mondragongraphics.com

ACTIVIDAD:

Catálogos industriales. Libros. Folletos publicitarios. Memorias. Revistas. Productos gráficos en general.

EMBEGA

P. I. San Miguel, s/n
E-31132 Villatuerta Navarra
Tel.: 34 948 54 87 00
Fax: 34 948 54 87 01
E-mail: embega@embega.es
www.embega.com

ACTIVIDAD:

Componentes metálicos y decorativos para electrodomésticos. Teclados de membrana. Juntas de estanqueidad por impresión polimérica.

EREDU

Ola Auzoa, 4
20250 Legorreta (Guipúzcoa)
Tel.: 34 943 806 100
Fax: 34 943 806 374
E-mail: eredu@eredu.com

ACTIVIDAD:

Muebles metálicos para campo, playa y jardín. Mueble interior de diseño moderno.

ESTARTA

Sigma Industrialdea
Xixilon kalea, 2, Pab. 10 Apdo. 147
E-20870 Elgoibar (Guipúzcoa)
Tel.: 34 943 743 705
Fax: 34 943 741 758
E-mail: estarta@estarta.com
www.estarta.com

ACTIVIDAD:

Construcción de rectificadoras sin centros.

ETORKI

Pol. Ind. Murga, 16
01479 Murga-Aiala (Alava)
Tel.: 34 945 399 072
Fax: 34 945 399 223
E-mail: etorki@coverlink.es

ACTIVIDAD:

Escuadrías de pino Insignis.

EVAGRAF

Polígono Alibarra, 64
01010 Vitoria (Alava)
Tel.: 34 945 245 550
Fax: 34 945 245 612
E-mail: evagraf@mccgraphics.com
www.mondragongraphics.com

ACTIVIDAD:

Catálogos. Revistas. Libros. Carteles. Folletos. Memorias.

FAGOR ARRASATE

Bº San Andrés, 20. Apdo. 18
20500 Mondragón (Guipúzcoa)
Tel.: 34 943 719 999
Fax: 34 943 799 677
E-mail: fagorarrasate@fagorarrasate.com
www.fagorarrasate.com

ACTIVIDAD:

Prensas y sistemas de estampación. Sistemas de procesado de banda. Sistemas de fabricación de piezas metálicas complejas en continuo. Sistemas de fabricación de tubo soldado y sistemas de fabricación de perfiles. Troqueles transfer, progresivos y convencionales. Ingeniería y consultoría.

► GAMEI

Nafarroa Etorbidea, 31
20500 Mondragón (/Guipúzcoa)
Tel.: 943 71 20 30
Fax: 943 71 21 63

ACTIVIDAD:

Prensas de Forja y Servicios de Asistencia Técnica y Retrofitting.

► GILLET

Rechbergstrasse, 29
71127 Gaußfelden, GERMANY
Tel.: 49 703 297 9621
Fax: 49 703 297 9621
Participada al 50% por Fagor Arrasate.

ACTIVIDAD:

Diseño y fabricación de transfers y periféricos para prensas.

FAGOR AUTOMATION

Bº San Andrés s/n. Apdo. 144
20500 Mondragón (Guipúzcoa)
Tel.: 34 943 719 200
Fax: 34 943 791 712
E-mail: info@fagorautomation.es
www.fagorautomation.com

ACTIVIDAD:

Sistema de control numérico (CNC). Visualizadores digitales de cotas. Sistemas de captación lineales y rotativos. Sistemas digitales de regulación y motores.

► BEIJING FAGOR AUTOMATION EQUIPMENT

C-1 Yandong Building,
No. 2 Wanhong Xijie,
Xibaijiefang Chaoyang District
Beijing, Zip Code: 100015
Tel.: 86-10-84505858
Fax: 86-10-84505860
E-mail: sale@fagorautomation.com.cn

ACTIVIDAD:

Automatización y control.

FAGOR EDERLAN

Gaztanadui, 42
20540 Eskoriatza (Guipúzcoa)
Tel.: 34 943 719 000
Fax: 34 943 719 001
www.fagorederlan.es

ACTIVIDAD:

Brazos de suspensión. Portamanguetas. Cárrteres de mecanismos. Cárrteres de Embrague. Tapas cajas de cambio. Discos Tambores. Calipers. Tapas de culata. Carcasa Diferencial. Cajas de Transmisión.

► AUTOMÓDULOS ARAGÓN

Polígono Barbalanca
50540 Borja (Zaragoza)
Tel.: 976 866 077
Fax: 976 866 078

ACTIVIDAD:

Montaje de ejes traseros para automóviles.

► FAGOR EDERLAN BORJA

Pol. Barbalanca, s/n
50540 Borja (Zaragoza)
Tel.: 34 976 869620
Fax: 34 976 869642
E-mail: a.lazaro@borja.fagorederlan.es

ACTIVIDAD:

Montaje de columnas delanteras de suspensión para automóviles.

► FAGOR EDERLAN BRASILEIRA

Av. Nicolau Cesarino,
2297 – Bairro Ponte Alta
Cx Postal 15 – CEP 37640-000
Extrema- MG-Brasil
Tel: 55-35 3435 8200
Fax: 55-35 3435 8248

ACTIVIDAD:

Fundición de componentes de automoción. Mecanizado de portamanguetas. Productos: Portamanguetas, Calipers, Soportes de Freno y Diferenciales.

► FAGOR EDERLAN SLOVENSKO

Priemyselná 12
965 63 _iar nad Hronom
SLOVAKIA
Tel.: 421/ 45/ 601 5602, 5500
Fax: 421/ 45/ 601 5750

ACTIVIDAD:

Inyección en aluminio y mecanizado.

► FIT AUTOMOCIÓN

Barrio San Juan, s/n. Apdo. 80
20570 Bergara (Guipúzcoa)
Tel.: 34 943 769 044
Fax: 34 943 769 156
MCC Inversiones and Fagor
Participada al 66% por Fagor Ederlan y MCC Inversiones.

ACTIVIDAD:

Fabricación de Pinzas de Freno.

► **LUZURIAGA TAFALLA**

Tafalla (Navarra)
Tel.: 34 948 700 250
Fax: 34 948 702 054
E-mail: central@vluzuriaga.es
ACTIVIDAD:
Fundición de bloques y culatas para motores.

► **LUZURIAGA USURBIL**

C/ Txiki-Erdi
20170 Usurbil (Guipúzcoa)
Tel.: 34 943 370 200
Fax: 34 943 365 564
ACTIVIDAD:
Fundición de carcasas de freno.

FAGOR ELECTRODOMÉSTICOS

Bº San Andrés, s/n.
20500 Mondragón (Guipúzcoa)
Tel.: 34 943 719 100
Fax: 34 943 796 881
E-mail: info@fagor.com
www.fagor.com
ACTIVIDAD:
Cocinas. Hornos. Campanas. Hornos Microondas. Aire Acondicionado. Frigoríficos y Congeladores. Lavadoras. Secadoras y Lavavajillas. Calentadores. Termos. Acumuladores. Calderas. Muebles de Cocina y Menaje.

► **EDESA**

Cervantes, 45
48970 Basauri (Vizcaya)
Tel.: 34 902 105010
Fax: 34 944 490 303
www.edesa.com
ACTIVIDAD:
Aparatos electrodomésticos línea blanca.

► **EKISUN**

Avda. Cervantes 45
48970 Basauri (Vizcaya)
Tel.: 944 667100
ACTIVIDAD:
Sistemas solares fotovoltaicos.

► **EXTRA ELECTROMENAGER**

Avenue Hassan II
BP 179 Mohammedia
MOROCCO
Tel.: 212 2 3327412
Fax 212 2 3327425
ACTIVIDAD:
Fabricación de electrodomésticos.

► **FAGOR-BRANDT**

7 Rue Henri Becquerel
92854 Rueil-Malmaison
Cedex-FRANCE
Tel.: 33 (0) 147 166 800
ACTIVIDAD:
Fabricación de electrodomésticos.

► **SHANGHAI MINIDOMÉSTICOS COOKWARE**

21D, East OceanCentre (II)
no. 618 Yan an Road East
Shanghai, P.R.C. 20001
Tfno. (86 21) 5385 4339
ACTIVIDAD:
Minidomésticos.

► **GEYSER GASTECH**

Bº San Juan s/n. Apdo. 151
20570 Bergara (Guipúzcoa)
Tel.: 34 943 769 004
Fax: 34 943 767 136
Participada al 50% por Fagor Electrodomesticos.
ACTIVIDAD:
Calentadores de Agua a Gas.

► **GRUMAL**

Gerraundi, 1 - Apartado 100
20730 Azpeitia (Guipúzcoa)
Tfno. 943 157008
E-mail: export@grumal.com
ACTIVIDAD:
Componentes para la fabricación de muebles.

► **FAGOR MASTERCOOK**

Zmigrodzka 143 St.
Wroclaw POLAND
Tel.: 00 48 713 244 542
Fax: 00 48 713 253 363
E-mail: jugarte@wrozamet.pl
Participada al 75,96% por MCC Inversiones y Fagor Electrodomesticos.
ACTIVIDAD:
Fabricación electrodomésticos.

► **IBAI**

Bº San Andrés, 18
20500 Mondragón (Guipúzcoa)
Tfno. 943 037 100
Fax: 943 250 001
ACTIVIDAD:
Equipamiento auxiliar del hogar.

► **ROTÁRTICA**

Avda. Cervantes 45
48970 Basauri (Vizcaya)
Tfno. 944 667100
ACTIVIDAD:
Bombas de calor.

FAGOR ELECTRÓNICA

Bº San Andrés s/n
E-20500 Mondragón (Guipúzcoa)
Tel.: 34 943 71 25 26
Fax: 34 943 71 28 93
E-mail: fe@fagorelectronica.es
sc.sales@fagorelectronica.es
www.fagorelectronica.com
ACTIVIDAD:
Semiconductores discretos para montaje axial y superficial SMD. Sistemas para recepción TV analógica y digital. Domótica. Circuitos de regulación y control para el sector de electrodomésticos y automoción. Comunicaciones Inalámbricas.

► **FAGOR ELECTRÓNICA (CANTABRIA)**

Technological Development Centre
Av. de los Castros, s/n
E-39005 Santander (Cantabria)
Tel.: 34 942 291 400
Fax: 34 942 200 921
E-mail: dsantander@fagorelectronica.es
www.fagorelectronica.com
ACTIVIDAD:
Gestión de flotas. Redes Wifi.

► **FAGOR ELECTRONICS (THAILAND) LTD.**

Wellgrow I.E., Bangna-Trad Km 36,
82 Moo 5, Bangsamak,
Bangpakong, Chachoengsao, 24180
THAILAND
Tel.: 66 38 570087-90
Fax: 66 38 570091
E-mail: fagthai@loxinfo.co.th
www.fagorelectronica.com
ACTIVIDAD:
Semiconductores discretos para montaje axial y superficial.

FAGOR INDUSTRIAL

Santxolopetegui, 22. Aptdo. 17
20560 Oñati (Guipúzcoa)
Tel.: 34 943 718 030
Fax: 34 943 718 181
E-mail: info@fagorindustrial.com
www.fagorindustrial.com
ACTIVIDAD:
Lavavajillas 300 a 3.000 platos/h.
Lavavasos. Lavadoras 7-10-14-25-50 kg.
Cocinas. Marmitas. Sartenes basculantes.
Freidoras. Fry-tops. Hornos a convección y mixtos (gas y eléctricos). Frío comercial.

► **DANUBE**

Parq D'Activités de Sologne, BP 19
41600 Lamotte-Beuvron
Tel.: 33-2-548 80 576
Fax: 33-2-549 68 904
E-mail: info@danube-internacional.com
Participada al 60% por Fagor Industrial.
ACTIVIDAD:
Planchadoras y secadoras industriales.

► **EDESA HOSTELERÍA**

Poligono Can Milans
C/Can Milans, 15
08110 Montcada i Reixac, (Barcelona)
Tel.: 34 935 651 150
Fax: 34 935 640 745
E-mail: barcelona@fagorindustrial.com
ACTIVIDAD:
Productos para preparación de alimentos.

► **FAGOFRI**

Ctra. Córdoba-Málaga km. 8
14900 Lucena (Córdoba)
Tel.: 34 956 516 179
Fax: 34 957 515 621
Participada al 51% por Fagor Industrial.
ACTIVIDAD:
Aparatos de frío.

► **FAGOR ENDÜSTRIYEL DAYANIKLI**

Gebze Güzeller Organize San. Sit
Inon Mah. Balçık Yolu Üzeri
32 M IV B Pafta 4133 Ada 4-5
Parsel
Gebze/Kocaeli,
TURKEY
Tel.: 90 262 751 1031
ACTIVIDAD:
Equipamiento comercial.

► **FAGOR GASTRO POLSKA**

UL. Gdanska
Palmiri, 05-152 Czosnow
POLAND
Tel 00 48 223 120 000
ACTIVIDAD:
Aparatos de frío y Preparación Estática.

► **FAGOR INDUSTRIAL MÉXICO**

Parque Industrial
Tres Naciones, 2ª etapa
San Luis de Potosí, SLP,
México, CP-78395
Teléfono, 52 444 137 0500
Fax 52 444 137 0509
ACTIVIDAD:
Equipamiento integral en el sector de hostelería.

► **TALLERES ROCA**

Poligono Industrial La Quintana
08514 San Julià de Vilatorrada (Barcelona)
Tel.: 34 938 122 770
E-mail: info@primer.es
ACTIVIDAD:
Fabricación y compra-venta de maquinaria y accesorios para la industria hostelera.

FPK

Polígono Ugaldeguren II, P-10 II
48170 Zamudio (Vizcaya)
Tel.: 34 944 522 605
Fax: 34 944 522 156
E-mail: fpk@fpksa.com
Participada al 50% por MCC Inversiones.

ACTIVIDAD:

Soportes de montaje en plástico. Tapas de motor. Cápsulas de insonorización.

GERODAN

Urola 6. Edificio Loyola 91
20730 Azpeitia (Guipúzcoa)
Tfno. 943 157979
E-mail: gerodan@danona.com

ACTIVIDAD:

Industria del mueble.

GOIMEK

Itziarke Industrialdea, 2. Partzela
20829 Itziar-Deba (Vizcaya)
Tel.: 943 606315
Fax: 943254405

ACTIVIDAD:

Mecanizado de alto rendimiento.

GOITI

Arriaga Kalea 1 Apdo. 80
E-20870 Elgoibar (Guipúzcoa)
Tel.: 34 943 748 023
Fax: 34 943 748 144
E-mail: danobat@goiti.com
www.goiti.com

ACTIVIDAD:

Punzonadoras de chapa CNC.
Punzonadora de CNC con cizalla incorporada. Máquina de corte por láser.
Plegadora automática y sistemas flexibles de punzonado plegado. Herramienta de punzonadora. Punzonadora combinada.

GSR

Uribe Auzoa, 13
20500 Mondragón (Guipúzcoa)
Tel.: 34 943 712 164
Fax: 34 943 712 165
E-mail: gsr@gsr.coop

ACTIVIDAD:

Gestión de Servicios Residenciales.

HERTELL

Polígono Industrial, 2
20267 Ikastegieta (Guipúzcoa)
Tel.: 34 943 653 240
Fax: 34 943 653 332
E-mail: info@hertell.net
www.hertell.net

ACTIVIDAD:

Fabricación de bombas de vacío, válvulas y accesorios para cisternas.

IRIZAR

Zumarraga bidea, 8
20216 Ormaiztegui (Guipúzcoa)
Tel.: 34 943 809 100
Fax: 34 943 889 101
E-mail: irizar@irizar.com
www.irizar.com

ACTIVIDAD:

Carrozado de autocares de lujo de larga y media distancia.

► IRIZAR BRASIL

Rodovia Mal. Rondon, Km. 252,5
CEP 18603-970
Botucatu-SP-BRASIL
Tel.: 55 14 68028000
Fax: 55 14 68028001
E-mail: irizar@irizar.com.br

ACTIVIDAD:

Fabricación de autobuses.

► IRIZAR MAGHREB

Oulja, Km 0.300
Sale Marruecos
Tel.: 212 37 81 01 15
Tel.: 212 37 80 76 68
E-mail: irizarma@iam.net.ma

ACTIVIDAD:

Fabricación de autobuses.

► IRIZAR MÉXICO

Parque Ind. bernardo Quintana
Parcelas 7 al 12-Manzana 14
Municipio El Marqués
Queretaro-MÉXICO
Tel. 524 42 2382500
Fax 524 42 2266630
E-mail: clientes@irizar.com.mx

ACTIVIDAD:

Fabricación de autobuses.

► IRIZAR SOUTHERN AFRICA

1.012 Kruger Avenue,
PO Box. 16.468
Lyttelton MA
Nor, 0157 Centurion, Gauteng
SOUTH AFRICA
Tel : 27 126 441 568
Fax: 27 126 441 489

ACTIVIDAD:

Fabricación de autobuses.

► IRIZAR TVS

Trichy Road, Viralimalai
621316 Tamil Nadu
INDIA
Tel.: 00 91 4339 20393
Fax: 00 91 4339 20236
E-mail: irizar_tv@sify.com

ACTIVIDAD:

Carrocería de autobuses/autocares.

► HISPACOLD

Autovía Sevilla-Málaga, K 1,8
41016 Sevilla (Sevilla)
Tel.: 34 954 677 480
Fax: 34 954 999 728
Participada al 65% por Irizar

ACTIVIDAD:

Fabricación de autobuses.

► MASATS

Mestre Alapont
08253 San Salvador
Tel.: 34 938 352 900
Fax: 34 938 358 400
Participada al 52% por Irizar.

ACTIVIDAD:

Fabricación de autobuses.

► TIANJIN IRIZAR COACH

167, 11th
Haibin Road
Tianjin CHINA
Tel.: 22 25 762788
Fax: 22 25 762766
Participada al 36% por Irizar.

ACTIVIDAD:

Fabricación de autobuses.

KIDE

Pol. Gardotza, s/n
48710 Berriatua (Vizcaya)
Tel.: 34 946 036 208
Fax: 34 946 036 221
E-mail: kide@kide.com
www.kide.com

ACTIVIDAD:

Paneles aislantes y puertas para cámaras frigoríficas, recintos refrigerados, minicámaras.

LANA

C/ Santxolopetegui
Auzoa, 24
20560 Oñati (Guipúzcoa)
Tel.: 34 943 780 111
Fax: 34 943 783 222
E-mail: info@lana-scoop.es
www.lana-scoop.es

ACTIVIDAD:

Segunda transformación de la madera para el sector de la construcción.
Tablero tricapa para encofrar.

► ELUR

Avda. Gasteiz, 22-bis
01008 Vitoria (Alava)
Tel.: 945 155540

ACTIVIDAD:

Estructuras de madera.

► CZECH LANA

Chrudimská 584
58263 Zdirecnad Doubravou
Tel. 00420 569 430 060

ACTIVIDAD:

Segunda transformación de la madera para el sector de la construcción.
Tablero tricapa para encofrar.

LATZ

Avda. de los Gudarís, s/n
Apdo. 56
20140 Andoain (Guipúzcoa)
Tel.: 34 943 592 512
Fax: 34 943 591 391
E-mail: mendlatz@sarenet.es

ACTIVIDAD:

Brocas standard de HSS, HSSCo y metal duro integral. Herramientas especiales de HSS, HSSCo y metal duro integral.

LEALDE

Barrio Kortazar s/n. Apdo. 11
E-48.288 Ispaster (Vizcaya)
Tel.: 34 946 844 004
Fax: 34 946 844 130
E-mail: lealde@lealde.com
www.lealde.com

ACTIVIDAD:

Tornos Horizontales CNC. Tornos para válvulas de fluidos.

LKS

Pº José Mº Arizmendiarieta, 5
20500 Mondragón (Guipúzcoa)
Tel. 34 902 540 990
Fax: 34 943 771 012
E-mail: lksmondr@lks.es

ACTIVIDAD:

Consultoría: Asesoramiento a Dirección, Soluciones Concretas, Formación en Estrategia, Calidad y Mejora Continua, Marketing, Organización y RRHH, Ingeniería Industrial y Logística, Económico- Financiero. Auditoría de cuentas. Ingeniería de Telecomunicaciones.

► ABANTAIL

Iturriotz kalea, 21, behea
20500 Mondragón, Guipúzcoa
Tlfo: 943 712560
Fax: 943 712568
Web: www.abantail.com
e-mail: contacto@abantail.com

ACTIVIDAD:

Optimization and automation of the Adaptive Design process in companies.

► ATE RECURSOS HUMANOS

Comandante Santa Pau 8/10
50008 Zaragoza
Tel. 976 22 49 27
Fax 976 23 88 47
Participada al 52% por LKS

ACTIVIDAD:

Recursos humanos, formación, investigación de mercados, marketing.

► AURKI

Edificio Oficinas Industrialdea
20240 Ordizia, Guipúzcoa
Tel. 943 16 03 14
Fax 943 16 21 27
Participada al 52% por LKS

ACTIVIDAD:

Selección y formación.

▶ I3S

Plaza del Museo 1, 3º
48009 Bilbao (Vizcaya)
Tel.: 34 944 180 261
Fax: 34 944 424 726
E-mail: info@i3s.es
LKS, MCC Inversiones and
Participada al 51% por LKS,
MCC Inversiones y MISE
ACTIVIDAD:
Implantación de productos SAP.

▶ IBAI SISTEMAS

Prado 20 – interior izquierda
01005 Vitoria-Gasteiz, Álava
Teléfono 945 28 78 00
Fax: 945 20 01 57
e-mail: ibai@ibai.com
Participación 52% de LKS.
ACTIVIDAD:
Servicios informáticos, programación
y mantenimiento de software.

▶ LK WENDLAND ABOGADOS

Paseo Salamanca, 5 – 1º C
20003 Donostia, Guipúzcoa
Teléfono 943 42 89 20
Fax 943 42 01 99
e-mail: sansebastian@
lk-wendland.com
Participación 50% de LKS

▶ LKS IAMM

Aita Larramendi, 5 2º izda.
48012 Bilbao
Tel.: 34 946 051 100
Fax: 34 946 051 101
E-mail: investigaciondemercados@lks.es
Participada al 80% por LKS.
ACTIVIDAD:
Investigación avanzada de
mercado y marketing.

▶ PROSPEKTIKER

Parque Zuatzu – Edificio Urumea,
Planta 1º – Local 1
Zubiberri Bidea, 31
20018 Donostia, Guipúzcoa
Teléfono 943 83 57 04
Fax 943 13 25 20
e-mail: prospe01@prospektiker.es
Web www.prospektiker.es
Participación 52% de LKS
ACTIVIDAD:
Asesoramiento a organizaciones,
planes prospectivo-estratégicos,
y Gestión de la información
y el conocimiento

▶ SEI

Technopole Izarbel Inmeuble
Cré@ticité Bâtiment A
64210 Bidart, FRANCE
Tel.: 335 5958 0000
Fax: 335 5958 0199
E-mail: info@seimcc.com.
Participada al 85% por LKS.
ACTIVIDAD:
Informática y desarrollo de software.

LKS INGENIERÍA

Pº José Mº Arizmendiarieta, 5
20500 Mondragón (Guipúzcoa)
Tel.: 34 943 712 488
Fax: 34 943 793 878
E-mail: ingenieria@lksingenieria.es
www.lks.es
ACTIVIDAD:
Servicios técnicos de arquitectura,
ingeniería, consultoría, inmobiliaria,
diseño e innovación.

▶ INDISER

Plaza Alférez Provisional, 5 entreplanta
26001 Logroño (La Rioja)
Tel.: 941 221 318
Fax: 941 226 558
E-mail: indiser@indiser.com
ACTIVIDAD:
Ingeniería Proyectos de Bodegas.

▶ LKS STUDIO

Almagro, 15 - 5ª planta
28010 Madrid
Tel.: 917 022 474
Fax: 917 022 475
E-mail: s@lksstudio.es
www.lksstudio.es
Participada al 60% por LKS Ingeniería.
ACTIVIDAD:
Gestión de Proyectos de Edificación.

▶ LKS TASACIONES

Pol. Basabe EO-13
20550 Aretxabaleta (Guipúzcoa)
Tel.: 902 312 100
Fax: 902 312 101
E-mail: tasaciones@lks tasaciones.es
www.lks.es
Participada al 90% por LKS Ingeniería.
ACTIVIDAD:
Estudios de mercados inmobiliarios
y apoyo a consultoría inmobiliaria.

LORAMENDI

Alibarra, 26
01010 Vitoria (Álava)
Tel.: 34 945 184 300
Fax: 34 945 184 304
E-mail: info@loramendi.com
www.loramendi.com
ACTIVIDAD:
Maquinaria para fundición y montaje.

MAIER

Pol. Ind. Arabieta, s/n. Apdo. 103
48300 Gernika (Vizcaya)
Tel.: 34 946 259 200
Fax: 34 946 259 219
E-mail: gernika@maier.es

ACTIVIDAD:
Inyección de plástico. Matricería.
Acabados: Cromado, Serigrafía,
Termograbado, Tampografía,
Pintura, Láser, etc.

▶ MAIER CZ

Prumyslova 14a
79601 Postejov
CZECH REPUBLIC.
ACTIVIDAD:
Componentes de automoción.

▶ MAIER FERROPLAST

Polígono "A Granxa" Paralela 2, Rua 1
36400 Porriño (Pontevedra)
Tel.: 34 986 342 020
Fax: 34 986 342 999
ACTIVIDAD:
Inyección de termoplásticos.

▶ MAIER NAVARRA

Polígono Ind. Elordi, s/n
31979 Iraizotz-Ultzama (Navarra)
Tel.: 34 948 309 210
Fax: 34 948 309 333
ACTIVIDAD:
Inyección de plásticos.

▶ MAIER UK

Chaserwater Heaths Industrial Area
Attwood Road
Burntwood
West Midlands WS7 8GJ
UK
Tel.: 00 44 1543 277460
Fax: 00 44 1543 278752
E-mail: maieruk@muk.maier.es
ACTIVIDAD:
Inyección de plástico y acabados.

MAPSA

Ctra. Echauri, 11
31160 Orcoyen (Navarra)
31080 Pamplona
Tel.: 34 948 325 011
Fax: 34 948 325 323
E-mail: gerencia@mapsa.net
ACTIVIDAD:
Fabricación de Llantas de Aluminio.
Fabricación de carcasas para Bomba
de Agua. Piezas de Aluminio Fundidas
por Baja Presión y Gravedad.

MATRICI

Polígono Ugaldeburu II
48170 Zamudio (Vizcaya)
Tel.: 34 946 002 020
Fax: 34 944 522 225
E-mail: info@matrici.com
www.matrici.com

ACTIVIDAD:
Ingeniería, diseño y fabricación de utillaje,
tanto embutición como chapistería, para
carrocerías de automoción. Proyectos de
paquetes completos, servicios integrados
llave en mano que comprenden el
diseño global (ingeniería concurrente,
simulación, prototipos, diseño sólido
y 3D), la fabricación (mecanizado
en alta velocidad, montaje y puesta
a punto) y la puesta en fabricación
del utillaje en la planta del cliente.

▶ MB LUSITANA

Rua das Fontainhas
Casal da Lebre
2430-180 MARINHA GRANDE
Tfno.: 351244570350
Fax: 351244570351

ACTIVIDAD:
Fabricación y puesta a punto de
troqueles para el sector de Automoción.

▶ MB SISTEMAS

Políg. Indust. Igeltzera
Igeltzera, 8
48610 Urduliz (Vizcaya)
Tel.: 34 944 030 626
Fax: 34 944 030 627
E-mail: comercial@mb sistemas.es
ACTIVIDAD:
Sistemas de ensambles y
soldadura de chapa.

▶ MB TOOLING

Polígono Industrial sector
UI-13, parcela 2A-2
48340 BOROA (Amorebieta)
ACTIVIDAD:
Puesta a punto de troqueles para
el sector de Automoción.

MATZ-ERREKA

Bº de Ibarreta, s/n
E-20577 Antzuola (Guipúzcoa)
Tel.: 34 943 78 60 09
Fax: 34 943 76 63 75
E-mail: matzerreka@matzerreka.mcc.es
www.matz-erreka.com
ACTIVIDAD:
Transformación de plástico por
inyección. Elementos de fijación.
Automatismos para puertas y ventanas.

► **MATZ-ERREKA MÉXICO**

Misión de Bucareli, 8
Parque Industrial Bernardo Quintana,
El Marqués - 76249 (Querétaro)
MÉXICO
Tel.: 52 442 221 6078
Fax: 52 442 221 6080
E-mail: u.sabatie@errekamex.com

ACTIVIDAD:

Transformación de plástico por inyección.

MCC TELECOM

Polígono Basabe FO-2ª planta.
20550 Aretxabaleta (Guipúzcoa)
Tel. 34 943 712 451
Fax. 34 943 712 351
E-mail: conet@conetion.com
www.conetion.com
www.krisol.com.

ACTIVIDAD:

Servicios de Conectividad y Conteni.

MONDRAGÓN ASSEMBLY

Polígono Industrial Bainenxe, Pab. 5-A
20550 Aretxabaleta (Guipúzcoa)
Tel.: 34 943 712 080
Fax: 34 943 712 210
E-mail: info@mondragon-assembly.com

ACTIVIDAD:

Sistemas de montaje automático. Robótica.

► **GAINDU-MONDRAGÓN ASSEMBLY MÉXICO**

El Marqués Norte 2, Nave B
C.P. 76240 Mpio. El Marqués,
Querétaro, MÉXICO
Tel.: 52 442 192 4200
Fax: 52 442 192 4209

ACTIVIDAD:

Sistemas de montaje Automático.

► **MONDRAGÓN ASSEMBLY (CATALUNYA)**

Ronda Industria 22-24
08210 Barberá del Vallés (Barcelona)
Tel.: 34 937 192 143
Fax: 34 937 187 018
E-mail: j.bolea@mondragon-assembly.com
Participada al 60% por Fagor Sistemas.

ACTIVIDAD:

Sistemas de montaje automático. Robótica.

► **MONDRAGÓN ASSEMBLY ALEMANIA**

Winterspürer Strasse 19
D-78333 Stockach
Tel.: 49 777 187 73-0
Fax: 49 777 187 73-29
E-mail: info@mondragon-assembly.de

ACTIVIDAD:

Sistemas de montaje automático. Robótica.

► **MONDRAGÓN ASSEMBLY FRANCIA**

Site d'Orange
Parc d'Activités Les Pradines
1376, R. N. 7 route de Lyon
84100 Orange
Tel.: 33 490 111 660
Fax: 33 490 511 887
E-mail: orange@mondragon-assembly.com
Site de Compiègne
84, rue des Longues Royes
60610 La Croix Saint Ouen
Tel.: 33 344 915 200
Fax: 33 344 910 025
compiegne@mondragon-assembly.com

ACTIVIDAD:

Sistemas de montaje automático. Robótica.

MONDRAGÓN LINGUA

Avda. de Alava, 4
20500 Mondragón (Gipuzkoa)
Tel.: 943-712055
Fax: 943-712181
e mlarrasate@mondragonlingua.com
www.mondragonlingua.com

ACTIVIDAD:

Language Projects, Language Training,
Translation & Interpretation Services.

MONDRAGÓN SISTEMAS

Ama kandida, 21 (Denac)
20140 Andoain (Guipúzcoa)
Tel.: 34 943 594 400
Fax: 34 943 590 536
E-mail: arechavaleta@msi.mcc.es
andoain@msi.mcc.es

ACTIVIDAD:

Automática e informática industrial.

► **ENYCA INGENIERÍA Y COMUNICACIONES**

Avda. La Cerrada, 37
39600 Maliaño, Cantabria
Tel. 942 26 10 96
Fax 942 26 05 06
ACTIVIDAD:
Sistemas de Telecomunicaciones.
Diseño y desarrollo de soluciones específicas para la gestión y control del tráfico marino y terrestre.
Instalaciones para sistemas de control de accesos.

► **ENYCA SEGURIDAD**

Avda. La Cerrada, 37
39600 Maliaño, Cantabria
Tel. 942 26 10 96
Fax 942 26 05 06
ACTIVIDAD:
Instalación y mantenimiento de sistemas de seguridad.

OIARSO

Bº Zikuñaga, 57-F
Polígono Ibarluze
20128 Hernani (Guipúzcoa)
Tel.: 34 943 335 020
Fax: 34 943 335 210
E-mail: oiarso@oiarso.com

ACTIVIDAD:

Destinados al sector sanitario: Equipo de infusión. Equipo de transfusión. Catéteres. Epicraneales. Alimentación enteral. Alimentación parenteral. Accesorios y conextología. Sondas. Equipos de anestesia. Kit antisida.

ONA-PRES

Pol. Industrial Ugaldeguren II
Bº San Antolín, s/n
48170 Zamudio (Vizcaya)
Tel.: 34 944 523 808
Fax: 34 944 523 980
E-mail: onapr001@sarenet.es
ACTIVIDAD:
Prensas hidráulicas.

ONDOAN

Parque Tecnológico Edif. 101 módulo C
48170 Zamudio (Vizcaya)
Tel.: 944 522 313
Fax: 944 521 047
E-mail: info@ondoan.com
www.ondoan.com

ACTIVIDAD:

Ingeniería de integración de sistemas de instalaciones generales. Sistemas "llave en mano". Consultoría/Ingeniería en Medio Ambiente. Consultoría/Auditoría en prevención de riesgos laborales.

► **ONDOAN AUDITORÍA Y CONTROL**

Parque Tecnológico Edif. 101 módulo C
Ibaizabal bidea
48170 Zamudio, Vizcaya
Tel 944 522 313
Fax 944 521 047
E-mail: Mail: info@oayc.es
www.oayc.es
ACTIVIDAD:
Auditorías, Formación, Inspección y Control en Prevención de Riesgos Laborales y Medio Ambiente.

► **ONDOAN SERVICIOS**

Parque Tecnológico Edif. 101 módulo C
48170 Zamudio (Vizcaya)
Tel.: 944 522 270
Fax: 944 521 047
E-mail: info@ondoan.com
ACTIVIDAD:
Servicio de asistencia técnica y mantenimiento.

ORBEA

Pol. Ind. Goitondo
48269 Mallabia (Vizcaya)
Tel.: 34 943 171 950
Fax: 34 943 174 397
E-mail: orbea@orbea.com
www.orbea.com

ACTIVIDAD:

Bicicletas.

► **LUSORBEA**

PG Mamodeiro, Parc. 15-16
03810 NTRA SRA. DE
FATIMA/AVEIRO/PORTUGAL
ACTIVIDAD:
Bicicletas.

► **ORBEA USA.**

600 North Broadway
NORTH LITTLE ROCK, AR 72114
Tel- 1 501 2809700
Fax- 1 501 2809705
e.mail: info@orbea-usa.com
www.orbea-usa.com
ACTIVIDAD:
Bicicletas.

ORKLI

Ctra. Zaldibia, s/n
E-20240 Ordizia (Guipúzcoa)
Tel.: 34 943 80 50 30
Fax: 34 943 80 51 85
E-mail: home@orkli.es
www.orkli.com
ACTIVIDAD:
Componentes de Seguridad, Regulación y Control para calentamiento de agua, sistemas de calefacción, agua caliente sanitaria y fluidos.

► **ORKLI NINGBO**

Nan 1 Rd. Meixu Industrial Zone
Yinxian Ningbo 315103
CHINA
Tel.: 0574 88482181
Fax: 0574 88482643
E-mail: st@orkli.es
www.orkli.com
ACTIVIDAD:
Piezas de seguridad para aparatos de gas.

ORONA

Pol. Ind. Lastaola
20120 Hernani (Guipúzcoa)
Tel.: 34 943 551 400
Fax: 34 943 550 047
E-mail: orona@orona.es
ACTIVIDAD:
Fabricación e Instalación de Aparatos Elevadores: (Ascensores, Escaleras Mecánicas). Mantenimiento rehabilitación y modernización.

ORTZA

Pol. Areta, s/n
31620 Huarte-Pamplona (Navarra)
Tel.: 34 948 330 438
Fax: 34 948 330 002
E-mail: comercial@ortza.com

ACTIVIDAD:

Maquinaria para la madera. Sierras escuadradoras y seccionadoras. Centros de mecanizado.

OSATU

Edificio Zearrekobuelta
Subida de Areitio, 5
48260 Ermua (Vizcaya)
Tel.: 34 943 170 220
Fax: 34 943 170 227
E-mail: osatu@osatu.com
www.osatu.com

ACTIVIDAD:

Equipos electro-médicos: Desfibriladores básicos, con monitor y registros, con marcapasos y pulsioxímetro, semiautomáticos.

REDES DE MARKETING

Pol. Ugaldeguren II, 13, nave 1
48170 Zamudio, Vizcaya
Tel. 902 306 316
Fax 944 522 300

ACTIVIDAD:

Marketing directo.

ROCHMAN

48210 Ochandiano (Vizcaya)
Tel.: 34 945 450 075
Fax: 34 945 450 257
E-mail: info@rochman.es

ACTIVIDAD:

Rodillos. Instalaciones de mantenimiento. Máquinas envase y embalaje.

SORALUCE

Bº Osintxu. partado 90
E-20570 Bergara (Guipúzcoa)
Tel.: 34 943 769 076
Fax: 34 943 765 128
E-mail: soraluce@soraluce.com
www.soraluce.com

ACTIVIDAD:

Centros de fresado de columna móvil. Fresadoras CNC de bancada fija. Centros de mecanizado. Centros de mecanizado Gantry y fresadoras de pórtico.

▶ DANOBAT-BIMATEC

Limburg (GERMANY)
Tel.: (49) 643 197 820
Fax: (49) 643 171 102
info@bimatec.de
www.bimatec.de

ACTIVIDAD:

Fresadoras.

TAJO

Polígono Ind. Aranguren, 9
Bº Arragua
E-20180 Oiartzun (Guipúzcoa)
Tel.: + 34 943 26 00 00
Fax: + 34 943 49 13 63
E-mail: tajo@tajo.coop

ACTIVIDAD:

Transformación de plásticos por inyección. Construcción de moldes para inyección de plástico.

▶ INCOPLAST

Carretera Vendrel
a Sant Jaume dels Domenys, K 1
43710 Santa Oliva, (Tarragona)
Tel.: 34 977 665 481
Fax: 34 977 667 977
Participada al 40% por Tajo.

ACTIVIDAD:

Transformación de plásticos.

▶ MANCHALAN

Avda. Castilla La Mancha, 11
E-19171 Cabanillas del Campo (Guadalajara)
Tel.: 34 949 33 75 25
Fax: 34 949 33 75 26
home@manchalan.com
Participada al 20% por Tajo y al 20% por Alecop.

ACTIVIDAD:

Montaje de conjuntos y subconjuntos para electrodomésticos y automoción. Inyección de plástico.

▶ TABIPLAST

Ul. Zmigrodzka 143
51 - 130 Wroclaw
NIP 895 18 25 448
Tel.: 48 604082400
Fax: 48 713 329 171

ACTIVIDAD:

Transformación de plásticos.

▶ TREBOPLAST

Unhartice, 127
571 01 Moravská Trebová
CZECH REPUBLIC
420 606 771 897
420 461 311 494
E-mail: jrecalde@tajo.coop

ACTIVIDAD:

Transformación de plásticos.

ULMA C Y E.

▶ ULMA AGRÍCOLA

Ps. Otadui, 3. partado 13
20560 Oñati (Guipúzcoa)
Tel.: 943-034900
Fax: 943-716466
E-mail: agricola@construccion.ulma.es

ACTIVIDAD:

Invernaderos.

▶ ULMA CONSTRUCCIÓN

Ps. Otadui, 3. partado 13
20560 Oñati (Guipúzcoa)
Tel.: 943-034900
Fax: 943-034920
E-mail: construccion@construccion.ulma.es

ACTIVIDAD:

Sistemas industrializados para la construcción.

▶ ULMA PACKAGING

Bº Garibai, 28. Apartado 145
20560 Oñati (Guipúzcoa)
Tel.: 943-739200
Fax: 943-780819
E-mail: info@packaging.ulma.es

ACTIVIDAD:

Equipos y Sistemas de Packaging.

ULMA FORJA

Bº Zubillaga, 3. Apartado 14
20560 Oñati (Guipúzcoa)
Tel.: 943-780552
Fax: 943-781808
E-mail: forja@forging.ulma.es

ACTIVIDAD:

Bridas y Fittings.

ULMA HORMIGÓN POLÍMERO

Bº Zubillaga, 89. partado 20
20560 Oñati (Guipúzcoa)
Tel.: 943-780600
Fax: 943-716469
E-mail: hormigon@polimero.ulma.es

ACTIVIDAD:

Prefabricados para la Construcción.

ULMA MANUTENCIÓN

▶ ULMA CARRETILLAS ELEVADORAS

Ps. Otadui, 8. Apartado 32
20560 Oñati (Guipúzcoa)
Tel.: 943-718033
Fax: 943-782910
E-mail: carretillas@manutencion.ulma.es

ACTIVIDAD:

Carretillas elevadoras.

▶ ULMA HANDLING SYSTEMS

Bº Garagaltza, 50. Apartado 67
20560 Oñati (Guipúzcoa)
Tel.: 943 782492
Fax: 943 782910 - 943 718137
E-mail: informa@manutencion.ulma.es

ACTIVIDAD:

Consultoría e Ingeniería Logística.

(Además de las empresas citadas, 27 filiales distribuidas en diferentes países, integran el Grupo ULMA). Puede consultar contactando con la web: www.ulma.com).

UROLA

Urola-Kalea, s/n
Apdo. 3
20230 Legazpia (Guipúzcoa)
Tel.: 34 943 737 003
Fax: 34 943 730 926
E-mail: transformado@urola.com
maquinaria@urola.com
www.urola.com

ACTIVIDAD:

Construcción de máquinas de soplado para la fabricación de envases huecos de termoplásticos. Fabricación de moldes de soplado. Transformación del plástico por extrusión. Transformación del plástico por inyección. Transformación del plástico por soplado. Transformación del plástico por inyección-soplado.

URSSA

Campo de los Palacios
Apdo. 284
01006 Vitoria (Alava)
Tel.: 34 945 135 744
Fax: 34 945 135 792
E-mail: urssa@urssa.es
www.jet.es/urssa

ACTIVIDAD:

Ingeniería, fabricación de estructuras metálicas.

ÁREA DISTRIBUCIÓN

DISTRIBUCIÓN

GRUPO EROSKI

Bº San Agustín, s/n
48230 Elorrio (Vizcaya)
Tel.: 34 946 211 211
Fax: 34 946 211 222
www.eroski.es

ACTIVIDAD:

Distribución y venta en grandes y pequeños establecimientos: fruta y verdura, carne y charcutería, pescadería, productos lácteos, ultramarinos, bebidas, congelados, bazar y droguería, textil, electrodomésticos, artículos de tiempo libre, auto-brico, imagen y sonido, menaje, viajes y gasolina.

► DAPARGEL, PERFUMERÍAS IF

Edificio San Isidro II
Idorsolo Kalea, 15
1ª planta, Dpto. 12
48160 Derio (Vizcaya)
Tel.: 94 674 41 66
Fax: 94 674 46 93
web: www.infaradis.com

ACTIVIDAD:

Distribución Minorista de artículos de perfumería.

► EREIN COMERCIAL

Pol. Ibur Erreka, s/n. Apdo. 242
20600 Eibar (Guipúzcoa)
Tel.: 34 943 208 544
Fax: 34 943 208 634
ix10203@express.es

ACTIVIDAD:

Comercialización de productos alimenticios a hostelería y comunidades

► EROSMER

Bº San Agustín, s/n
48230 Elorrio (Vizcaya)
Tel.: 34 946 211 211
Fax: 34 946 211 222

ACTIVIDAD:

Distribución en grandes superficies de productos de consumo.

► FORUM SPORT

Bº Kortederra, s/n
48340 Amorebieta (Vizcaya)
Tel.: 34 946 300 094
Fax: 34 946 300 760
E-mail: f0073@forumsport.es
Participada al 52% por Grupo Eroski.
ACTIVIDAD:
Centros Comerciales y Deportivos.

► SERVIHOSTEL

Polígono Sansinenea, Parcela A3
20740 - Zestoa (Guipúzcoa)
Tel.: 943 89 72 60
Fax: 943 89 72 51
A9002@servihostel.es

ACTIVIDAD:

Servihostel comercializa y distribuye productos de alimentación, frescos y limpieza para el canal Horeca (hostelería, restauración y catering) ofreciendo soluciones integrales a todas las necesidades del negocio de la hostelería a través de una red de vendedores y con servicio de entrega a domicilio del cliente.

AGROALIMENTARIA

AUZO-LAGUN

Uribarri Auzoa, 13
20500 Mondragón (Guipúzcoa)
Tel.: 34 943 794 611
Fax: 34 943 794 366
E-mail: auzolagun@auzolagun.com

ACTIVIDAD:

Restauración a colectividades. Platos cocinados. Limpiezas edificios y locales. Servicio integral sanitario.

► COCINA CENTRAL GOÑI

Rivera de Axpe 38
48950 Erandio (Vizcaya)
Tel. 944 630 588
Fax 944 630 221

ACTIVIDAD:

Restauración a colectividades.

► COMISLAGUN

Padre León, 9
Alaques (Valencia)
Tel.: 34 961 988 016
Fax: 34 961 515 907
E-mail: comislagun@nexo.es
Participada al 73,4% por Auzo-Lagun.

ACTIVIDAD:

Restauración a colectividades. Servicio integral sanitario.

► JANGARRIA

Katuari, 20
Ansoain (Navarra)
Tel.: 34 948 140 192
Fax: 34 948 131 892
ACTIVIDAD:
Restauración a colectividades.
Servicio integral sanitario.

BARRENETXE

Okerra, 7
48270 Markina (Vizcaya)
Tel.: 34 946 168 143
Explot. Berriatua:
Tel.: 34 946 139 157
Explot. Etxea:
Tel.: 34 946 166 173
E-mail: barrenetxe@barrenetxe.com

ACTIVIDAD:

Cultivos hortícolas en invernaderos y al aire libre.

BEHI-ALDE

Olaeta-Aramaiona (Alava)
Apdo. 44 Mondragón
Tel.: 34 945 450 100
Granja: 34 945 450 100
E-mail: behi-alde@conet.es

ACTIVIDAD:

Leche, Ganado (vida). Ganado (carne).

MIBA

Ctra. Etxebarria, s/n
48270 Markina (Vizcaya)
Tel.: 34 946 167 884
Fax: 34 946 167 886
E-mail: miba@miba.coop
Olaeta-Aramaiona (Alava)
Granja:
34 945 450 259

ACTIVIDAD:

Piensos compuestos. Ferretería y pequeña maquinaria agrícola. Abonos y semillas. Fitosanitarios. Servicio veterinario.

MULTIFOOD

Bº Uribarri, 13 A
20500 Mondragón (Guipúzcoa)
Tel.: 34 943 711 960
Fax: 34 943 711 961
E-mail: multifeed@multifeed.es

ACTIVIDAD:

Comida preparada.

UNEKEL

Barriada de Berrio, s/n
48230 Elorrio (Vizcaya)
Tel.: 34 946 167 884
Fax: 34 946 167 886

ACTIVIDAD:

Producción de carne de conejo.

INVESTIGACIÓN Y FORMACIÓN

CENTROS DE INVESTIGACIÓN

AOTEK

Barrio San Andrés, 19. Apartado 2
20500 Mondragón (Guipúzcoa)
Tel.: 34 943 039805
Fax: 34 943 719203
E-mail: info@aotek.es
www.aotek.es

ACTIVIDAD:

Automatización y óptica.

EDERTEK

Uribarri-Auzoa, 6
Apdo. 19, Mondragón, (Guipúzcoa)
Tel.: 34 943 739 313
Fax: 34 943 718 086

ACTIVIDAD:

Innovación y desarrollo.

GARAIA

Urbe-Auzoa, 3
20.500 Mondragón (Guipúzcoa)
Tel.: 34 943 719 181
Fax: 34 943 793 999
garaia@pologaraia.es
www.pologaraia.es

ACTIVIDAD:

Innovación y desarrollo.

HOMETEK

Bº San Andrés, 18
20500 Mondragón (Guipúzcoa)
Tel.: 34 943 719 100
Fax: 34 943 036 928

ACTIVIDAD:

Equipamiento hogar.

IDEKO

Arriaga kalea, 2. Apdo. 80
20870 Elgoibar (Guipúzcoa)
Tel.: 34 943 748 000
Fax: 34 943 743 804
E-mail: ideko@ideko.es
www.ideko.es

ACTIVIDAD:

Desarrollo e innovación de máquinas herramienta y sistemas: Desarrollo de producto y mejora de procesos de producción. Soporte técnico. Vigilancia tecnológica.

IKERLAN

José María Arizmendiarieta, 2. Apdo. 146
20500 Mondragón (Guipúzcoa)
Tel.: 34 943 771 200
Fax: 34 943 796 944
E-mail: webmaster@ikerlan.es
www.ikerlan.es

ACTIVIDAD:

Proyectos de I+D bajo contrato, para el desarrollo de nuevos productos o para la mejora de procesos productivos. Mecatrónica: Electrónica y sistemas técnicos de diseño y producción. Energía: Uso racional de la energía, energías renovables.

KONIKER

Pol. Ind. Baintxe 5º
20550 Aretxabaleta (Guipúzcoa)
Tel.: 34 943 039 360
Fax: 34 943 039 369
E-mail: info@koniker.coop
www.koniker.coop

ACTIVIDAD:

I+D en conformado y ensamblado.

LORTEK

Barrio La Granja s/n
20240 Ordizia (Guipúzcoa)
Tel.: 34 943 882 303
E-mail: lorтек@lorтек.es
www.lorтек.es

ACTIVIDAD:

Tecnologías de unión.

MIK

Unibarrí Etorbidea, 3. Apartado 79
20500 Mondragón (Guipúzcoa)
Tel.: 34 943 719 191
Fax: 34 943 793 999
E-mail: mik@mik.es
www.mik.es

ACTIVIDAD:

Centro de investigación en gestión empresarial.

MTC

Maier technology centre
Pol. Ind. Arabieta
48300 Gernika (Vizcaya)
Tel.: 34 946 259 265
Fax: 34 946 259 258
E-mail: gernika@mtc.maier.es

ACTIVIDAD:

Desarrollo e investigación de conjuntos y componentes de Automación fabricados con termoplásticos. Desarrollo de nuevas tecnologías.

ORONA EIC

Polígono Lastaola, s/n
20120, Hernani, (Guipúzcoa)
Tel.: 34 943 551 400
Fax: 34 943 550 047

ACTIVIDAD:

Sistemas de elevación.

ULMA PTC

Bº Garibai, 28 Apartado 145
20560 Oñati (Guipúzcoa)
Tel.: 34 943 039 350
Fax: 34 943 039 341
info@ptc.ulma.es

ACTIVIDAD:

Desarrollo e Investigación.

CENTROS DE FORMACIÓN

ARIZMENDI

Larrin Plaza, 1
20550 Aretxabaleta (Guipúzcoa)
Tel.: 943 793 132
Fax: 943 797 922
E-mail: arizmendi@arizmendi.ikastola.net

ACTIVIDAD:

Enseñanza.

CIM

Avenida de Alava, 4
20500 Mondragón (Guipúzcoa)
Tel.: 34 943 712 055
Fax: 34 943 712 181
www.cim-idiomas.com
www.mondragonlingua.com

ACTIVIDAD:

Servicio de traducciones y formación en idiomas.

MONDRAGÓN UNIBERTSITATEA

C/Loramendi, 4
20500 Mondragón (Guipúzcoa)
Tel.: 34 943 794 700
Fax: 34 943 791 536
E-mail: info@muni.edu
www.mondragon.edu

ACTIVIDAD:

Enseñanza Universitaria.

▶ HUMANITIES AND EDUCATION SCIENCE FACULTY

20540 Eskoriatza (Guipúzcoa)
Tel.: 34 943 714 157
Fax: 34 943 714 032
E-mail: sarrera@huhezi.edu
www.huhezi.edu

ACTIVIDAD:

Escuela Universitaria de Profesorado.

▶ ETEO

Escuela Universitaria
Estudios Empresariales
Larraña, 33
20560 Oñate (Guipúzcoa)
Tel.: 34 943 781 311
E-mail: informacion@eteo.mondragon.edu
www.eteo.mondragon.edu

ACTIVIDAD:

Enseñanza Administrativa y Empresarial.

▶ GOIERRI

Granja Auzoa, s/n.
20240 Ordizia (Guipúzcoa)
Tel.: 943 880 062
Fax: 943 880 176
E-mail: bulegoa@goierrieskola.org

ACTIVIDAD:

Enseñanza.

▶ LEA-ARTIBAI

Avda. Jemein, 19
48270 Markina (Vizcaya)
Tel.: 34 946 167 552
Fax: 34 946 166 674
www.learfik.com

ACTIVIDAD:

Enseñanza técnica.

▶ MONDRAGÓN ESKOLA POLITEKNIKOA (MEP)

C/Loramendi, 4
20500 Mondragón (Guipúzcoa)
Tel.: 34 943 794 700
Fax: 34 943 791 536
E-mail: info@eps.mondragon.edu

ACTIVIDAD:

Enseñanza técnica.

OTALORA

Palacio Otalora
Barrio Aozaraza s/n
20550 Aretxabaleta (Guipúzcoa)
Tel.: 34 943 712 406
Fax: 34 943 712 338
E-mail: gletona@otalora.mcc.es

ACTIVIDAD:

Formación Cooperativa y Empresarial.

TXORIERRI POLITEKNIKA IKASTEGIA

Untzaga Ibaia kalea, 1
48016 Derio (Vizcaya)
Tel.: 34 944 034 060
Fax: 34 944 034 061
E-mail: info@txorierri.net
www.txorierri.net

ACTIVIDAD:

Enseñanza técnica.

ENTIDADES DE COBERTURA Y SERVICIOS

ENTIDADES DE COBERTURA

ATEGI

Iturriotz, 27 - 2º
20500 Mondragón (Guipúzcoa)
Tel.: 34 943 711 930
Fax: 34 943 773 101
E-mail: info@ategi.com
www.ategi.com

ACTIVIDAD:

Portal de compras.

FUNDACIÓN EZAI

P. José María Arizmendiarieta 5
20500 Mondragón (Guipúzcoa)
Tel 34 943 779 307
Fax 34 943 796 632
E-mail: ezai@mcc.es

ACTIVIDAD:

Promoción de la investigación sobre políticas públicas.

FUNDACIÓN MCC

Arizmendiarieta, 5
20500 Mondragón (Guipúzcoa)
Tel.: 34 943 779 300
Fax: 34 943 796 632
E-mail: fundación@mcc.es

ACTIVIDAD:

Promoción de la economía social.

MCC INVERSIONES

Arizmendiarieta, 5
20500 Mondragón (Guipúzcoa)
Tel.: 34 943 779 300
Fax: 34 943 796 632

ACTIVIDAD:

Promoción de Empresas.

MCC DESARROLLO

Pº José María Arizmendiarieta, 5
20500 Mondragón (Guipúzcoa)
Tel.: 34 943 779 300
Fax: 34 943 796 632
www.mondragon.mcc.es
Participada al 23,75% por MCC Inversiones y Caja Laboral.

ACTIVIDAD:

Promoción de Empresas.

MCC INNOVACIÓN

Pº José María Arizmendiarieta, 5
20500 Mondragón (Guipúzcoa)
Tel.: 34 943 779 300
Fax: 34 943 796 632
www.mondragon.mcc.es

ACTIVIDAD:

Financiación de proyectos tecnológicos.

MCC NAVARRA

Avda. Carlos III, 36-1º
Pamplona (Navarra)
Tel.: 34 943 421 942
Fax: 34 943 421 943
Participada al 25% por MCC.

ACTIVIDAD:

Promoción de Empresas.

MCC PROMOCIÓN

P José María Arizmendiarieta 5
20500 Mondragón (Guipúzcoa)
Tel.: 34 943 779 300
Fax: 34 943 796 632
MCC y Caja Laboral al 36%

ACTIVIDAD:

Promoción de Empresas.

MCC SUSTRAI

Arizmendiarieta, 5
20500 Mondragón (Guipúzcoa)
Tel.: 34 943 77 93 00
Fax: 34 943 79 66 32

ACTIVIDAD:

Property management.
Gestión de activos inmobiliarios.

SERVICIOS INTERNACIONALES

MCC INTERNACIONAL

Arizmendiarieta, 5
20500 Mondragón (Guipúzcoa)
Tel.: 34 943 779 300
Fax: 34 943 796 632
E-mail: mcci@mcc.es

ACTIVIDAD:

Promoción empresarial internacional.

MCC INDIA

W-16, 1st. Floor,
Shivram Business Centre,
Greater Kailash - II
110 048 - New Delhi
INDIA
Tel.: 9111 416 08352
Fax: 9111 416 38203
E-mail: admin@mcc-india.net

MCC MÉXICO

La Fontaine 353
Col. Polanco
Del. Miguel Hidalgo
MÉXICO DF 1560
Tel.: + 52 555 250 9797
Fax: + 52 555 250 1294
E-mail: teresa@mcc.es

MCC-BRASIL

Alameda Santos 2.335, 7º andar,
Cj.71 CEP 01419-002
Sao Paulo-SP-BRASIL
Tel.: 55 11 3082 3336
E-mail: mcbrasil@nethall.com.br

ACTIVIDAD:

Delegación Corporativa.

MCC RUSIA

Rubleva - Uspenskoye Shosse
1st. Km., Building 6
Odintsovskiy District,
Moscow Reagon 143030
RUSSIA
Telefono: + 7495 739 6304
Fax: + 7495 739 6304
E-mail: office@mondragon.ru

MCC USA

1775 Pennsylvania Avenue, N.W.10th
Floor, Washington, D.C. 20006 USA
Tel.: +1 202 463 7887
Fax: +1 202 861 4784
E-mail: mapa@iberamerica.com

ACTIVIDAD:

Delegación Corporativa.

MONDRAGÓN BEIJING

Room 926, Golden Land Building
32 Liang Ma Qiao Road,
Chaoyang District,100016,
Beijing, P.R.CHINA
Tel.: +8610 6464 3681
Fax: +8610 6464 3680
E-mail: mccb@mcchina.com

ACTIVIDAD:

Delegación Corporativa.

ENTIDADES DE MCC

Cooperativas	107
Sociedades filiales	126
Mutuas	1
Fundaciones	2
Entidades de Cobertura	7
Servicios Internacionales	7
Total	250

Mondragón Corporación Corporativa, MCC, es el fruto del movimiento cooperativo iniciado en 1956, año en que se creó la primera cooperativa industrial en Mondragón, Guipúzcoa; su filosofía de empresa se halla recogida en sus Valores Corporativos.

- La Cooperación.
- La Participación.
- La Responsabilidad Social.
- La Innovación.

La Misión de MCC aglutina los objetivos básicos de una organización empresarial que compite en los mercados internacionales, con la utilización de métodos democráticos en su organización societaria, la creación de empleo, la promoción humana y profesional de sus trabajadores y el compromiso de desarrollo con su entorno social.

En su aspecto organizativo Mondragón Corporación Corporativa se configura en tres áreas: Financiera, Industrial y Distribución, conjuntamente con la Investigación y Formación.

Área Financiera: Comprende los negocios de banca, previsión social, seguros y leasing.

Área Industrial: Integra doce divisiones dedicadas a la producción industrial.

Área Distribución: Aglutina los negocios de distribución comercial y la actividad agroalimentaria.

Mondragón Corporación Corporativa constituye, hoy en día, el primer grupo empresarial vasco y el séptimo de España.

Edita MCC

Impresión:
ELKAR

Depósito legal:
BI-1681-07

