

Informe Anual 1998



MONDRAGON
CORPORACION COOPERATIVA

M

ondragón Corporación Cooperativa, (MCC), es el fruto del movimiento cooperativo iniciado en 1956, año en que se creó la primera cooperativa Industrial en Mondragón-Guipúzcoa, y cuya filosofía de empresa se halla recogida en sus Valores

Corporativos:

- La Cooperación
- La Participación
- El Compromiso Social
- La Innovación

La misión de MCC aglutina los objetivos básicos de una organización empresarial que compite en los mercados internacionales, con la utilización de métodos democráticos en su organización societaria, la creación de empleo, la promoción humana y profesional de sus trabajadores y el compromiso de desarrollo con su entorno social.

En su aspecto organizativo Mondragón Corporación Cooperativa se configura en tres grupos: Financiero, Industrial y Distribución, conjuntamente con las áreas de Investigación y Formación.

Grupo Financiero: Comprende los negocios de banca, previsión social, seguros y leasing.

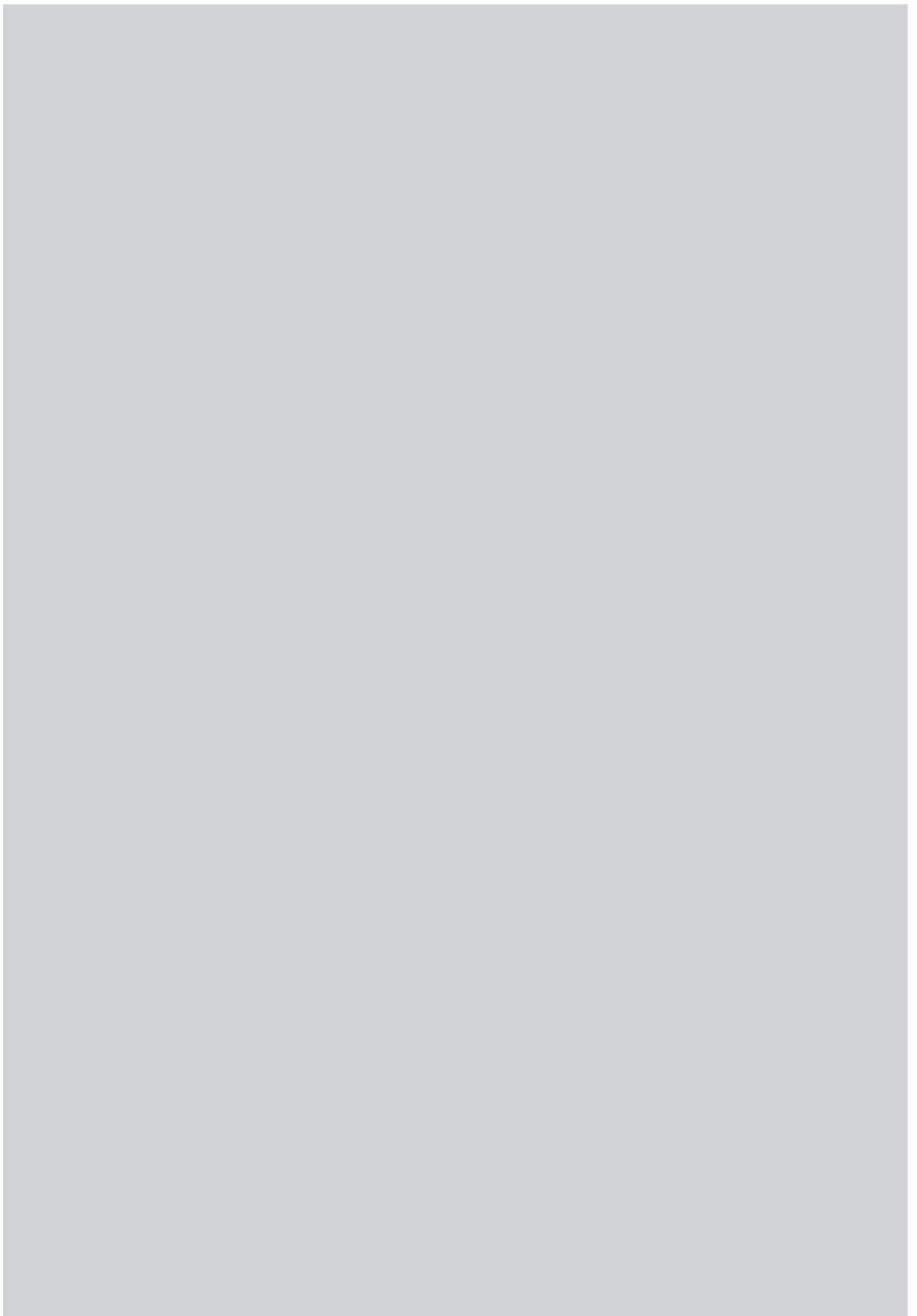
Grupo Industrial: Integra siete divisiones dedicadas a la producción industrial.

Grupo distribución: Aglutina los negocios de distribución comercial y la actividad agroalimentaria.

CENTRO CORPORATIVO de MCC

Pº José Mº Arizmendiarieta, nº 5
20500 MONDRAGON - Guipúzcoa
Tel. 34 943 77 93 00
Fax 34 943 79 66 32





Sumario

Cifras más Reseñables	4
Mensaje del Presidente	5
Grupo Financiero	9
• Caja Laboral	11
• Lagun-Aro	13
Grupo Industrial	15
• Automoción	18
• Componentes	19
• Construcción	20
• Equipamiento Industrial	21
• Hogar	22
• Ingeniería y Bienes de Equipo	23
• Máquinas-Herramienta	24
Distribución	25
• Eroski	27
• Erkop	29
Investigación y Formación	31
• Centros de Investigación	32
• Centros de Formación	34
Estados Económicos y Patrimoniales	37
Estructura Organizativa	42
Organos Sociales y Directivos	42
Relación de Empresas de MCC	45

Cifras más reseñables

• En millones de pesetas

• En millones de euros

	1996	1997	1998
Ventas Totales	629.898 3.786	726.706 4.368	889.760 5.348
Ventas Internacionales	179.696 1.080	208.788 1.255	238.647 1.434
Recursos Intermediados*	732.381 4.402	836.029 5.024	949.769 5.708
Recursos Propios	332.775 2.000	394.240 2.369	473.064 2.843
Inversiones	45.152 271	62.837 378	70.763 425
Resultados	35.887 216	52.316 314	68.907 414

* Caja Laboral

Personal



La situación general de la economía, caracterizada por un importante ritmo de crecimiento, reactivación del consumo, alto nivel de inversión, inflación contenida y tipos de interés decrecientes, ha sido el marco propicio para conseguir unos logros en los que Mondragón Corporación Cooperativa ha superado, con carácter general, los objetivos establecidos para este período.

Un entorno favorable ayuda ciertamente, pero hay que gestionarlo, y en este terreno una organización fundamentada en la persona permite mejorar notablemente el conocimiento, base para el desarrollo de los negocios en el mundo en el que vivimos. Nuestros resultados son fruto del compromiso de todas las personas que formamos parte de la Corporación, a todas las cuales es obligado reconocer la excelente aportación realizada, explicación última de los logros obtenidos.

El Modelo de Gestión de MCC, basado en los principios cooperativos que dieron origen a este proyecto, ha continuado su proceso de implantación y desarrollo, logrando importantes avances durante el ejercicio.

- **Mejora significativa en el número de aplicaciones del Modelo, siendo ya 67 las empresas en las que se aplica la autoevaluación EFQM, así como en la puntuación alcanzada, consiguiendo que dos cooperativas se incorporen formalmente el Club de los 400.**

Mondragón Corporación Cooperativa 1998ko ekitaldirako aurreikusitako helburuak bete ditu, oro har. Ekonomiaren egoera orokorren bereizgarri nagusiak honako hauek izan dira: hazkunde erritmo sendoa, kontsumoaren indarberritzea, inbertsio maila altua, inflazio eutsia eta interes-tasa beherakorrak. Eta marko apropos honek bere eragina izan du.

Aldeko inguruak lagundu egiten du ezbairik gabe, baina kudeatu egin behar da, eta arlo honetan pertsonengan oinarritutako antolamenduak nabarmenki hobetzen du ezagutza, bizi garen mundu honetan negozioen garapenerako oinarri dena. Lortutako emaitzak erakunde osatzen dugun guztion konpromisoaren fruitu dira; horregatik beharrezkoa da guztien ekarpena eskertzea, berau baita lortutakoaren azkenburuko arrazoi.

MCCren kudeaketa-ereduak, proiektu hau sortarazi zuten kooperatiba-printzipioetan oinarritzen denak, bere ezarpen eta garapen prozesua jarraitu du eta aurrerapen handiak lortu ditu ekitaldi honetan.

- Hobekuntza esanguratsua Ereduaren aplikazio kopuruari dagokionez, E.F.Q.M. autoebaluazioa dagoeneko 67 enpresatan aplikatzen delarik, baita lortutako puntuazioari dagokionez ere, bi kooperatiba 400eko Klubera gehitu direlarik.
- Langileen gogobetetasunaren neurketa orokorra, bazkideek pentsatzen dutena jakite-

- **Medición generalizada de la satisfacción de las personas, imprescindible para conocer lo que piensan los socios y establecer planes de mejora.**
- **Generalización de los instrumentos para medir la satisfacción de los clientes, conscientes de que a ellos está ligado indefectiblemente nuestro futuro.**
- **Avance en el desarrollo de la comunicación interna, con planes específicos crecientemente generalizados.**

El desarrollo cualitativo ha posibilitado un importante incremento de la actividad en los tres grupos, Financiero, Industrial y Distribución, con mejoras que les han permitido ganar cuotas de mercado.

La actuación internacional, objetivo perseguido con ahínco en los diferentes planes, ha permitido avanzar un trecho más, en la búsqueda de superar el nivel del 50% planificado para el año 2000. Las implantaciones productivas en el exterior ganan también espacio, incorporándose poco a poco a nuestra cultura la convicción de que la actuación en muchos mercados exige la producción in situ.

Fruto del buen comportamiento general de otras variables, se produce una importante mejora de la rentabilidad, creando las bases para el desarrollo futuro y permitiendo apostar con fuerza por la inversión, como mejor exponente de nuestro compromiso de reinversión generadora de riqueza. Los Resultados

ko eta hobekuntza planak finkatzeko ezinbestekoa dena.

- *Bezeroen gogobetetasuna neurtzeko tresnen jeneralizazioa, gure etorkizuna nahitaez beraiei lotuta dagoela jakinik.*
- *Aurrerapena barne-komunikazioaren garapenean, geroz eta orokorragoak diren plan espezifikoaren bidez.*

Garapen kualitatiboak hazkunde esanguratsua ahalbidetu du hiru taldeetako jardueretan, hau da, Finantza, Industria eta Banaketa taldeetan, eta hobekuntza honen bidez, merkatu-kuotak irabazi ahal izan dituzte.

Internazionalitzeak, plan ezberdinetan gogo handiz lortu nahi denak, aurrerapauso bat ematea ahalbidetu du 2000. urterako planifikatutako %50eko maila lortzeko. Produzio-implantazioak gero eta ugariagoak dira, eta honek eragina du gure kulturako pentsakeran ere, hots, gero eta gehiago dira hainbat merkatuetako jarduerak in situ produkzioa eskatzen duela pentsatzen dutenak.

Beste aldagai batzuen portaera onaren ondorio errentagarritasunaren hobekuntza nabaria da. Honela etorkizuneko garapenaren oinarriak ezarri eta inbertsioaren alde egin ahal da, eta hori da izan ere gure aberastasun sortzaile den berrinbertsio-konpromisoaren adierazgarri onena.

Enpleguaren bilakaera da ez bairik gabe ekitaldiko lorpen esanguratsuenak; 7.732 lagun

del Ejercicio han ascendido a 68.907 millones de pesetas, un 32% superiores a los obtenidos en 1997.

La evolución del empleo constituye sin duda alguna el logro más destacado del ejercicio, incorporándose a la plantilla 7.732 nuevas personas, ayudando de este modo a responder a una de las carencias más sentidas en nuestra sociedad. Para nosotros el empleo es un objetivo básico y estamos naturalmente obligados a trabajar con empeño para alcanzarlo.

Cerramos por tanto un ejercicio positivo, en el que una vez más hemos intentado ofrecer una imagen abierta, de colaboración con los demás, lo que se ha manifestado en la firma de nuevos convenios, convencidos de que nuestro compromiso con los valores que nos inspiran se materializa mejor a través de una visión no excluyente de la solidaridad. ■

Antonio Cancelo

*Presidente del Consejo General
Kontseilu Orokorreko Lehendakaria*



hasi dira lanean eta honek gure gizarteko gabezia sentituenari erantzuten laguntzen dio. Enplegua funtsezko helburua da guretzat eta behartuak gaude, jakina, gogoz lan egiten arlo hori hobetzeko.

Amaiera ematera diogun ekitaldi oso on honetan berriz ere ikuspegi zabala ematen saiatu gara, besteekin elkarlanean, lankidetzaz hitzarmenak eginez. Hori guztia zeren eta inspiratzen gaituzten baloreekiko gure konpromisoa elkartasunaren bitartez gauzatzen denaren ziurtasun osoa baitugu. ■





Grupo Financiero

GRUPO FINANCIERO

El ejercicio 1998 se ha caracterizado en el área financiera por la convergencia de los tipos de interés, tanto a largo como a corto plazo, en los países que han adoptado el euro como moneda única. Esta convergencia ha tenido lugar a niveles inferiores a los esperados, lo que ha propiciado revalorizaciones de las carteras de renta fija y variable, pero también ha conllevado un estrechamiento de los márgenes de intermediación financiera.

En este contexto, el cumplimiento de los Objetivos Básicos Corporativos por parte del Grupo Financiero de MCC ha sido como se expone a continuación.

Satisfacción del Cliente. A lo largo del año se ha intensificado la dinámica de medición directa de la satisfacción del cliente, mediante autoevaluaciones, certificaciones y programas de mejora. Al respecto debe mencionarse la obtención de los certificados ISO 9000 de AENOR por parte de las actividades de Banca Electrónica de Caja Laboral y de Seguros de Automóviles de Seguros Lagun- Aro.

Con objeto de mejorar la atención al cliente se ha procedido a la apertura de 13 nuevas sucursales bancarias y 5 oficinas de seguros, se ha ampliado el número de sucursales que dan servicio de mañana y tarde, y se han potenciado los canales alternativos de Banca Telefónica y Electrónica, habiéndose enriquecido este último canal con la puesta en marcha de Caja Laboral Net, banca interactiva a través de internet.

Rentabilidad. El estrechamiento de los márgenes de intermedia-

ción originado por los menores tipos de interés se ha visto compensado por los mayores volúmenes de negocio registrados en 1998 a causa de la mejoría económica. A su vez el buen comportamiento de los mercados financieros ha contribuido a reforzar los Resultados, que en el conjunto de este Grupo se han incrementado en un 26% sobre los obtenidos en 1997.

Internacionalización. Caja Laboral es la única sociedad de este Grupo que desarrolla actividades relacionadas con el área internacional, soportadas en una amplia red de corresponsales extranjeros.

Como aspectos más resaltables del pasado año, pueden mencionarse el incremento en un 19% del volumen de las operaciones comerciales con el exterior, la firma de un convenio de colaboración con CESCE para comercializar una póliza de cobertura del riesgo comercial para exportadores, así como la exitosa adaptación al euro, ofreciéndose ya los servicios en la nueva moneda.

Desarrollo. Todos los indicadores de los niveles de actividad de este Grupo han evolucionado de forma expansiva en 1998. Los recursos totales intermediados de los clientes y la inversión crediticia destinada a los mismos han registrado incrementos de dos dígitos, mientras que la estimable rentabilidad obtenida ha reforzado la solidez patrimonial, elevándose los fondos propios de Caja Laboral a 111.289 millones de pesetas y el fondo patrimonial de Lagun-Aro a 286.412 millones de pesetas.

La apertura de nuevas sucursales bancarias ha proseguido orientándose de forma importante hacia áreas con mayores expectativas de desarrollo del negocio, como La Rioja y Castilla-León.

Implicación Social. Durante el año 1998 la plantilla de este Grupo se ha incrementado en 45 personas, en su mayor parte socios cooperativistas, totalizando un colectivo de 1.858 personas al 31.12.98.

El esfuerzo formativo desplegado en el año se ha dirigido a mejorar el nivel técnico de la plantilla (fiscalidad, euro, prácticas comerciales, etc), a cursos de promoción y a las ayudas a cursos complementarios.

También debe destacarse que a lo largo de 1998 se han aplicado 1.228 millones de pesetas del Fondo de Educación y Promoción de Caja Laboral, destinándose fundamentalmente a formación y promoción cooperativa, e investigación y actividades culturales y asistenciales.

Entre los aspectos relacionados con Lagun Aro debe destacarse la positiva evolución de la prestación de Ayuda al Empleo, con una reducción de su coste a la mitad sobre 1997, así como la respuesta dada a temas como las jubilaciones anticipadas y la colaboración en la gestión de asistencia sanitaria de la Seguridad Social. Asimismo debe citarse la constitución de un Servicio Mancomunado de Prevención de Riesgos Laborales. ■

Juan María Otaegui

Vicepresidente de MCC
Director General Grupo Financiero

GRUPO FINANCIERO

Caja laboral

Sdad. Coop. de Crédito



Caja Laboral,
sede central, Mondragón

Caja Laboral es una entidad crediticia que, fundada por las cooperativas industriales en 1959, ha desarrollado una labor de la máxima importancia en su financiación, vinculación a un proyecto común y promoción de nuevas actividades empresariales, habiendo sentado las bases para la configuración de la actual Mondragón Corporación Cooperativa.

El ejercicio 1998 ha sido cubierto con brillantez por Caja Laboral, a pesar de la incertidumbre que ha dominado la actividad de los mercados financieros y los sucesivos recortes de los tipos de interés hasta situar el tipo oficial del dinero en el 3%, con la consiguiente presión sobre el margen de intermediación del sector bancario.

Los activos totales de su balance se han situado en 911.074 millo-

nes de pesetas al cierre de 1998, con un incremento del 20,3% respecto al año anterior.

Los recursos acreedores ascendían a 697.279 millones de pesetas al finalizar el año, con un notable aumento interanual del 15,9%, originado principalmente por las nuevas alternativas de ahorro lanzadas en 1998. También los recursos gestionados fuera del balance, donde destaca la evolución de los fondos de inversión y fondos de pensiones, han aumentado su volumen en un considerable 16%, situando la cifra global de los recursos intermediados de clientes al cierre del ejercicio en 949.769 millones de pesetas.

Los fondos propios han proseguido en su línea de crecimiento, reforzados por la estimable rentabilidad obtenida y la exigente política de capitalización de los beneficios, lo que ha impulsado

su cifra hasta 111.289 millones de pesetas. De acuerdo con la normativa del Banco de España, el coeficiente de solvencia se sitúa en el 21,3%, siendo muy superior al mínimo exigido del 8%, así como a la media del sector.

En cuanto a las partidas del activo, la inversión crediticia neta ha aumentado en un 17,1% en el año, con una expansión de su saldo hasta 513.172 millones de pesetas. La modalidad de crédito más activa sigue siendo el crédito hipotecario, con un aumento de 60.428 millones de pesetas, representando ya el crédito con garantía hipotecaria el 71% del total concedido al sector privado.

La inversión neta de la cartera de valores, compuesta por los títulos de renta fija y variable, así como por las participaciones en empresas del grupo, se eleva a 168.259 millones de pesetas,

GRUPO FINANCIERO

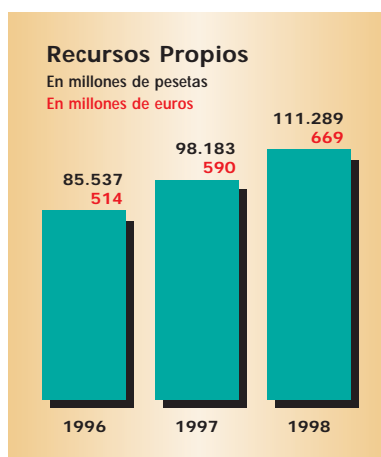
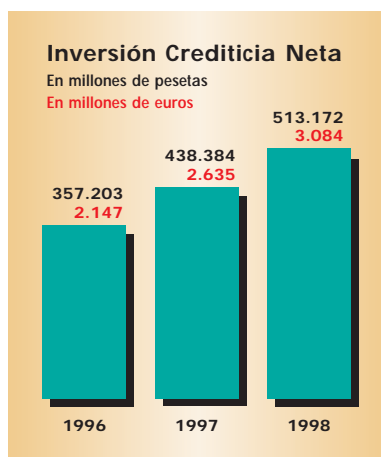
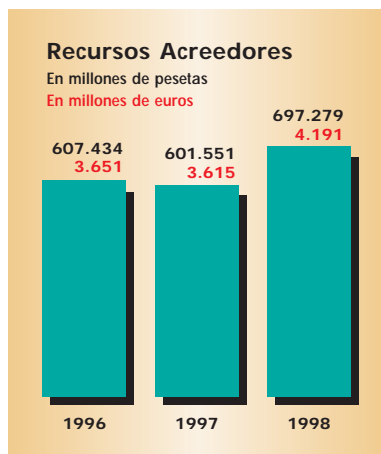
con un incremento relativo del 29,7%, concentrándose el aumento más sustancial en la cartera de fondos públicos.

Por su parte, la inversión en tesorería, cuyo saldo recoge las cifras de caja, banco central y la posición neta con entidades crediticias, se ha mantenido a un nivel similar al del año anterior, mostrando al cierre del ejercicio un saldo de 106.084 millones de pesetas.

En el apartado de la rentabilidad obtenida en 1998, los aspectos más destacables del ejercicio han sido el aumento del margen de intermediación en un 2,3%, a pesar de las dificultades inherentes a la reducción de los tipos de interés, el aumento de un 22% de las comisiones por servicios, destacando las procedentes de la gestión de los fondos de inversión, y los resultados por operaciones financieras. Los Resultados antes de impuestos han ascendido a 18.509 millones de pesetas, superando en un 13,3% los alcanzados en 1997.

Desde el punto de vista cualitativo, cabe reseñar el cumplimiento del segundo año contemplado en el Plan Estratégico 1997-2000, con el objetivo básico de mantener la posición de liderazgo en rentabilidad, solvencia y eficiencia.

En seguimiento de las directrices emanadas de dicho plan, en la



actividad comercial dirigida a particulares debe destacarse el lanzamiento de nuevas alternativas de ahorro a plazo garantizadas y la extensión de la figura de Ahorro Bienestar.

En la actividad comercial dirigida a empresas, destaca el impulso que ha recibido el servicio de Banca Electrónica con la puesta en marcha de Caja Laboral Net, la solución de banca interactiva a través de internet, que permite operar a los clientes tanto en pesetas como en euros.

Finalmente, hay que hacer una referencia a Aroleasing, compañía especializada en arrendamiento financiero, que desde 1996 pertenece a Caja Laboral al 100%.

Durante el ejercicio 1998, Aroleasing ha formalizado 1.834 nuevos contratos, por un importe de 13.267 millones de pesetas, lo que representa un crecimiento del 28% sobre la cifra conseguida en 1997. Del total de la inversión realizada, el 66% se ha canalizado a través de la red bancaria de Caja Laboral.

La inversión viva al finalizar el ejercicio ascendía a 25.700 millones de pesetas, con crecimiento de un 19% en el año, habiéndose situado el índice de saldos dudosos en un 2,72%, con una mejora del 9,5% respecto al porcentaje registrado en 1997. ■

GRUPO FINANCIERO

Lagun Aro

Entidad de Previsión Social
Voluntaria

El colectivo de socios de las cooperativas que integran Mondragón Corporación Cooperativa recibe sus prestaciones sociales a través de Lagun-Aro, entidad que tiene como cometido darles la cobertura de seguridad social, complementando o sustituyendo al Sistema Público.

Al 31 de Diciembre de 1998 el colectivo de mutualistas asociados a Lagun-Aro ascendía a 20.591 personas, integradas en 115 cooperativas, habiéndose incrementado su cifra desde finales de 1997 en 1.249 personas.

El importe de las prestaciones de Reparto, que cubren prestaciones a corto plazo y que son financiadas por las cuotas abonadas por las cooperativas, ha ascendido durante 1998 a 5.875 millones de pesetas. Dentro de este apartado sobresalen por su volumen la Incapacidad Temporal, con 2.483 millones de pesetas (42,3% del total), y la Asistencia Sanitaria, con 2.119 millones de pesetas (36,1%). También debe destacarse por su positiva evolución la Ayuda al Empleo, cuyas prestaciones han descendido hasta 188 millones de pesetas, habiendo registrado en 1998 un superávit de 2.504 millones de pesetas, consecuencia de la buena evolución del empleo en las cooperativas.

Las prestaciones de capitalización por Jubilación, Viudedad e Invalidez, se atienden mediante



Lagun-Aro, sede central, Mondragón

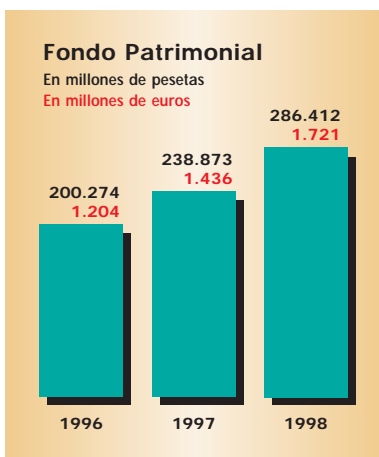
la constitución de las oportunas reservas financieras que garantizan las correspondientes pensiones, habiendo ascendido el importe abonado en 1998 a 5.365 millones de pesetas. Al concluir el año, la cifra de pensionistas era de 4.343 personas.

Estas prestaciones de capitalización están efectivamente garantizadas mediante un Fondo Patrimonial, que al 31 de Diciembre de 1998 se elevaba a 286.412 millones de pesetas, una vez aplicado el rendimiento obtenido en el año por la cartera de inversiones. En relación

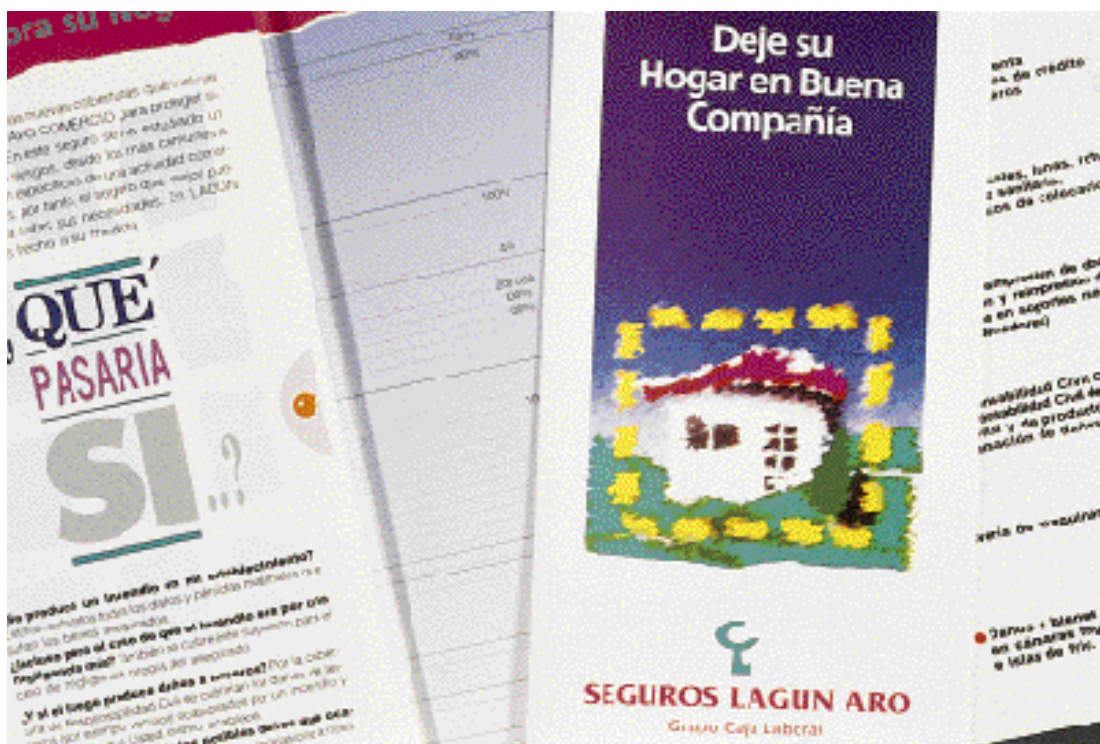
con el cierre del ejercicio anterior el crecimiento del Fondo Patrimonial ha sido de 47.537 millones de pesetas, lo que supone un 19,9%.

Dentro de la actividad de Lagun-Aro también se enmarca el Servicio de Salud Laboral, cuya finalidad es la de mejorar las condiciones de salud y laborales en las cooperativas, a través de sus Departamentos Médico, de Laboratorio, y de Seguridad e Higiene. Durante 1998 este Servicio ha realizado 2.244 reconocimientos de ingreso, 23.784 controles analíticos y otras 4.836 pruebas complementarias (Radiología, Espirometrías, Tomas de tensión, etc.).

Finalmente, cabe citar que, siguiendo las pautas marcadas por la Ley de Prevención de Riesgos Laborales y el Reglamento de los Servicios de Prevención, se ha constituido en 1998 un Servicio Mancomunado de Prevención de Riesgos Laborales, con la colaboración de algunas cooperativas asociadas, constituyendo este servicio una verdadera experiencia piloto para la prevención de riesgos en las cooperativas. ■



GRUPO FINANCIERO



Seguros Lagun-Aro Seguros Lagun-Aro Vida

El ejercicio 1998 ha sido satisfactorio para el desarrollo de Seguros Lagun-Aro y Seguros Lagun-Aro Vida, tanto en términos de captación de pólizas y de rentabilidad, como de gestión en el área de la Calidad Total.

Los ingresos obtenidos por primas de seguro e ingresos financieros han ascendido a 21.152 millones de pesetas, en el conjunto de ambas sociedades.

En Seguros Generales se ha registrado un crecimiento en primas del 4,4%, alcanzándose una facturación de 6.891 millones de pesetas; el aumento del número de pólizas contratadas ha sido del 9,1%, ascendiendo a un total de 166.000 pólizas.

En Seguros de Vida, que atiende al mercado de productos de Vida y Mixtos de Ahorro-Jubilación, se han facturado 6.215 millones de pesetas, viéndose afectada esta actividad por los descensos de los tipos de interés y por las incertidumbres de orden fiscal, finalmente despejadas por el nuevo IRPF que ha entrado en vigor en 1999. En Vida Tradicional, fundamentalmente primas periódicas, la facturación fue de 2.265 millones de pesetas, con un crecimiento del 25% sobre 1997.

Otros hechos reseñables enmarcados en el Plan Estratégico vigente han sido los siguientes:

- Apertura de cinco nuevas oficinas en Ermua, Deusto, Usánsolo,

lo, Cruces (Baracaldo) y Ondarroa. Con ello la red comercial asciende a 47 oficinas propias, a las cuales deben sumarse las 256 oficinas de Caja Laboral, en base al acuerdo Banca-Seguros. Asimismo la plantilla de la red se ha reforzado con 16 nuevas incorporaciones, elevándose el personal total al 31.12.98 a 215 personas.

- Obtención de la Certificación ISO-9002, concedida por AENOR, para la gestión del ramo de Automóviles en toda la red de distribución, siendo Seguros Lagun Aro la primera entidad aseguradora a nivel estatal que consigue este certificado. ■



Grupo Industrial

GRUPO INDUSTRIAL

La buena coyuntura económica de 1998 se ha traducido en un apreciable impulso de la actividad industrial, con incrementos de la producción del orden del 5,5% a nivel estatal y del 7,6% en el País Vasco.

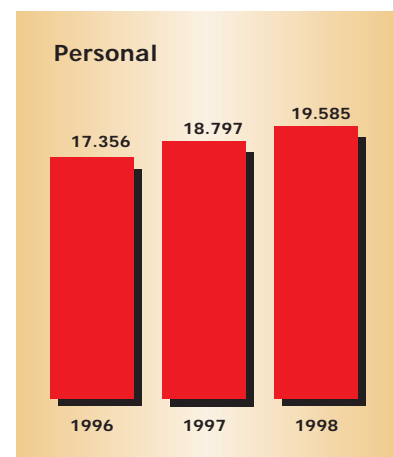
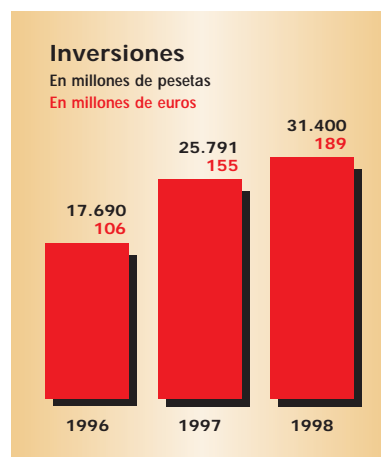
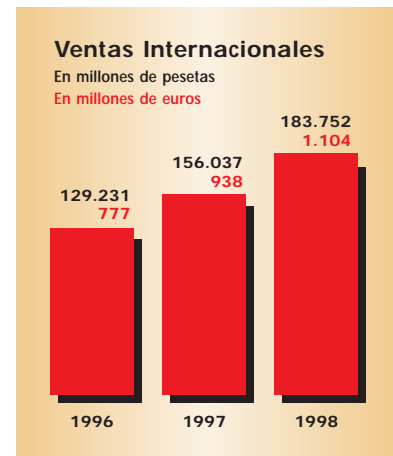
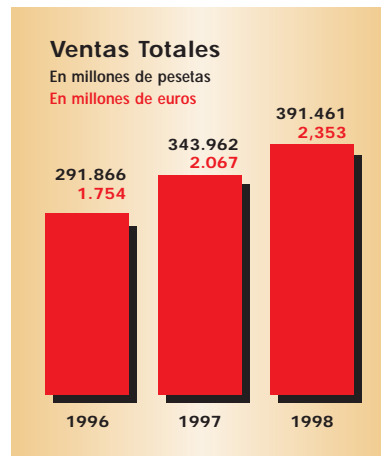
El Grupo Industrial de MCC ha mantenido niveles altos de cartera de pedidos y de utilización de su capacidad productiva durante casi todo el año, dejándose sentir cierta desaceleración de la demanda externa a finales del mismo, reflejo del menor crecimiento económico mundial y del debilitamiento del dólar respecto al primer semestre.

Seguidamente se van a comentar los principales logros relacionados con los Objetivos Básicos Corporativos.

Satisfacción del Cliente. Durante 1999 se ha continuado con la progresiva implantación del Modelo de Gestión vigente en la Corporación, que procura la satisfacción de los clientes junto a la satisfacción de las personas y los rendimientos económicos, sobre la base de las autoevaluaciones con la metodología EFQM, aplicada ya en 67 negocios de este Grupo.

Asimismo seis cooperativas se han sometido a evaluaciones externas, habiéndose incorporado dos de ellas al Club de los 400, que bajo el patrocinio de la Fundación Vasca de la Calidad lo forman aquellas empresas que superan los 400 puntos en la evaluación EFQM.

Complementariamente, en 1998 se alcanzaba la cifra de 68 acti-



vidades ya registradas en las normas ISO 9000, encontrándose 24 más en proceso de consecución.

También cabe destacar que, para optimizar el servicio al cliente, algunas cooperativas del sector de automoción están poniendo en marcha instalaciones fabriles próximas a las ubicaciones de sus clientes, concretamente en Zaragoza y en Brasil.

Rentabilidad. El elevado nivel de actividad productiva mantenido por este Grupo a lo largo de 1998 se ha traducido en un importante incremento del 25% de los Resultados del ejercicio,

siendo la rentabilidad sobre ventas del orden del 6%.

Las divisiones que mejor han evolucionado en este apartado han sido Automoción, beneficiada por un vigoroso aumento de las ventas de automóviles del 17% en el mercado nacional y del 7% en el mercado europeo, y Equipamiento Industrial, donde destaca su negocio de carrocerías de autobuses. También ha cubierto un ejercicio muy meritorio la división de Hogar, que a pesar de haber acometido un costoso proceso de reordenación interna ha logrado una mejora sustancial de su rentabilidad.

GRUPO INDUSTRIAL

Internacionalización. Los problemas vigentes en diversas áreas del planeta, tales como Asia, Rusia y Latinoamérica, no han impedido que este Grupo haya conseguido unas ventas internacionales, suma de las exportaciones y de las ventas generadas en las plantas productivas exteriores, de 183.752 millones de pesetas en 1998. Esta cifra representa un incremento del 18% sobre la registrada el año anterior y una cuota del 47% sobre las ventas totales, con aumento de dos puntos respecto a 1997.

A finales del pasado año el Grupo Industrial contaba con 17 implantaciones fabriles en el extranjero, con importantes planes de nuevas instalaciones que se ubicarán principalmente en el área de Mercosur.

El proceso de internacionalización se complementa localmente con cuatro significativas "joint ventures" con socios internacionales y el soporte corporativo de tres delegaciones en China, Brasil e India, junto a sociedades comerciales en Irán, Colombia e Indonesia.

Desarrollo. El desarrollo del Grupo Industrial ha sido muy relevante en los últimos años, hasta el punto de haber doblado la cifra de ventas y el volumen de los fondos propios en un quinquenio.

La facturación alcanzada en 1998 ha quedado cifrada en 391.461 millones de pesetas, con una expansión del 13,8% sobre 1997. Las divisiones más dinámicas han sido Equipamiento Industrial, con un considerable

crecimiento del 37%, seguida de Máquinas-Herramienta (28%) y Construcción (23%), en sintonía con la fortaleza de la inversión empresarial y de la construcción residencial.

También deben destacarse las inversiones acometidas por este Grupo en 1998, las cuales han ascendido a 31.400 millones de pesetas con una progresión del 22% sobre las realizadas en el ejercicio precedente. La fortaleza de la demanda, tanto de bienes de consumo como de inversión, la integración en la UME y los bajos tipos de interés han sido los factores determinantes del mayor ritmo inversor.

Paralelamente, también el empleo ha tenido una evolución creciente, con un aumento de la plantilla del Grupo Industrial de 788 personas, un 4,2% sobre la cifra de partida del ejercicio, con lo que los puestos de trabajo existentes a finales de 1998 se elevaban a 19.585.

Implicación Social. En 1998 se ha trabajado intensamente en mejorar la comunicación interna, por considerarla un elemento esencial de la cohesión social en torno al proyecto común corporativo. Para ello se han celebrado dos foros sobre comunicación-información con la participación de 30 cooperativas, se ha comenzado a difundir una hoja mensual con información de MCC y se ha potenciado considerablemente la Intranet corporativa MCCnet.

Asimismo se han generalizado los diagnósticos de necesidades y los planes de formación en

todas las Divisiones, elaborando un Sistema de Desarrollo Directivo por competencias.

En relación con la prevención de riesgos laborales, se han realizado evaluaciones de riesgos en 22 centros de trabajo y la implantación de sistemas de prevención en 5 cooperativas. También la gestión medioambiental ha sido objeto de atención preferente, mediante diagnósticos e implantaciones de sistemas de gestión, habiéndose conseguido el Certificado de Gestión Medioambiental bajo la norma ISO-14.001 en cuatro cooperativas. ■

Automoción GRUPO INDUSTRIAL

La facturación de la División creció un 12% y sus ventas internacionales un 18%, en un ejercicio que se caracterizó por el buen nivel de rentabilidad, la creación de empleo y un reforzamiento de la estrategia de colaboración con otros grupos para el desarrollo de proyectos conjuntos, con especial incidencia en el área internacional.



Fagor Ederlan

En este contexto surgió Automódulos, dirigida a la fabricación de ejes completos, que estrenó su actividad con un proyecto en la villa zaragozana de Borja, con Opel como principal cliente. Esta Sociedad está participada al 40% por Gestamp Automoción, 40% por MCC (Mondragón Automoción, Fagor Ederlan, Batz y MCC Inversiones) y 20% por Gamesa Automoción.

Singular relevancia revistió la alianza estratégica con Gamesa para el desarrollo de actividades industriales de automoción en Mercosur y la posterior creación de la Sociedad Promoauto, con domicilio social en Alava y participada al 50% por Gamesa y MCC Inversiones.

Promoauto ha nacido con unos Recursos Propios cercanos a los 12.000 millones. Cifra que incluye las empresas participadas por Gamesa Participações, sociedad de la que Promoauto ha tomado el 80%, correspondiendo el 20% restante al Fondo de Inversión brasileño Centrus.

Los proyectos contemplados inicialmente por Promoauto van a requerir unas inversiones superiores a los 10.000 millones. El primero es el de Batz do Brasil, que

producirá gatos elevadores, pedalería y palancas de freno, a partir de abril de 1999. También se hallan en proceso de estudio otros vinculados a la actividad en Brasil de Fagor Ederlan, Maier y Cikautxo que, previsiblemente, se materializarán en los dos próximos ejercicios.

Este impulso dado a la internacionalización ha ido acompañado de un gran esfuerzo inversor de las empresas de la División. Fagor Ederlan tiene en marcha importantes proyectos que van a suponer inversiones de 5.600 millones y entre los cuales destacan: la ampliación en un 50% de la capacidad de la planta de inyección de aluminio y el actuar como proveedor global del Corsa 2000, tanto en Europa como en América.

Esto último se ha traducido ya en la creación de una empresa en Borja desde la cual se suministrará, a partir del último trimestre del 99, la columna de suspensión delantera a la planta de Opel en Figueruelas.

FIT Automoción, participada en un 34% por la alemana Continental, 33% por MCC Inversiones y 33% por Fagor Ederlan, cumplió satisfactoriamente su primer ejercicio fabricando sistemas de frenado para Volkswa-

gen Alemania. La primera inversión de 1.300 millones se va a ampliar con otra de 1.500 millones a ejecutar en 1999-2000.

Maier inauguró en junio la nueva planta de Ferroplast, de la que es socio mayoritario, en la localidad gallega de Porriño, con una inversión de 1.400 millones. Tiene como primer cliente a

la Citroën viguesa, además de Renault, Nissan y Seat y da empleo a 200 personas que producen piezas inyectadas de plástico; aireadores y canalizadores de fluidos.

Cikautxo inauguró en septiembre una planta de inyección en Zaragoza y fue galardonada con el reconocimiento de "Mejor Proveedor de Tubería" dentro del Grupo Volkswagen.

Finalmente, Mapsa decidió invertir 3.200 millones en el trienio 1998-2000, previendo duplicar ventas y exportaciones y alcanzar una producción próxima a los dos millones de llantas de aluminio en el año 2.000. ■

Juan María Uzquidun

Vicepresidente de MCC
Director General Automoción

En millones de pesetas

En millones de Euros

	1997	1998
Ventas	72.466 436	81.055 487
Ventas Internac.	40.844 245	48.079 289

EMPRESAS:

Automódulos, Batz do Brasil, Batz Sistemas, Cikautxo, Fagor Ederlan, Ferroplast, Fit Automoción, FPK, Galdan, Luzuriaga Tafalla, Luzuriaga Usurbil, Maier, Maier Navarra, Mapsa y Promoauto.

Componentes GRUPO INDUSTRIAL

La facturación de esta División creció un 3% y sus ventas internacionales un 4%, representando el 63% de la cifra de negocio. En el ámbito de la gestión de calidad hay que subrayar la obtención de la ISO 9000 por parte de la filial checa Zerco, con lo que todas las empresas de la División cuentan ya con este Certificado internacional de Calidad.

En 1998 las inversiones de la División se elevaron a 5.616 millones de pesetas, dentro de la cifra global prevista para el trienio 1997-99 que asciende a 16.300 millones. Esta inversión se dirige al desarrollo de nuevos productos, a la adaptación de productos a los nuevos mercados y a la necesidad de hacer frente a las exigencias de desarrollo de los negocios para el nuevo milenio.

En el plano organizativo y societario, hay que destacar la incorporación de la Cooperativa vizcaína Consonni a la División, reforzando la presencia en el negocio de resistencias tubulares.

En el área de I+D, en el marco del Plan de Ciencia y Tecnología y dentro del Programa Intek, se desarrollaron tecnologías y productos en el campo de la TV digital. También se consiguieron nuevos sensores y microsistemas para su aplicación en electrodomésticos, tanto en línea blanca como en calentamiento de agua doméstica.



Fagor Electrónica

Dentro del programa europeo FUSE se culminó la realización de un control electrónico de temperatura para su aplicación en cocción eléctrica. Asimismo, se desarrolló un sistema de controladores de energía electrónicos basados en la tecnología "touch-control".

La actividad de **Línea Blanca** se caracterizó por un notable avance de la oferta electrónica, como complemento de la electromecánica, tanto en lavado como en cocción, disponiendo así de un catálogo de productos con gran capacidad de adaptación a las exigencias del cliente.

En **Confort-Hogar** se lanzó un nuevo componente de control y regulación de temperatura para calefacción doméstica en los mercados de Europa y Norteamérica. A lo largo del ejercicio, Orkli creó una nueva filial en Italia y una red comercial propia en Francia para el negocio de Distribución.

En **Electrónica**, Fagor Electrónica decidió invertir más de 2.000 millones de pesetas en el trienio 1999-2001. Esta inver-

sión se dirige al desarrollo de un catálogo de productos de alto valor añadido en tecnología digital para la recepción de señales de televisión y a la puesta en marcha de nuevas células productivas.

Este elevado plan inversor se suma al ya ejecutado en el último trienio por importe de 1.500 millones de pesetas, que ha permitido incrementar en 1.250 m² la capacidad productiva de la Sala Blanca para la fabricación de chips y poner en marcha la producción de formatos miniatura de semiconductores SMD.

Fagor Electrónica, cuyas ventas crecieron un 11% en el ejercicio, obtuvo un reconocimiento especial a la calidad, siendo galardonada con la Q de Plata según el Modelo de Gestión Europeo de la Calidad EFQM. ■

José M^o Aldekoa
Vicepresidente de MCC
Director General Componentes

En millones de pesetas
En millones de Euros

	1997	1998
Ventas	44.763 269	46.222 278
Ventas Internac.	27.889 168	29.024 174

EMPRESAS:

Consonni, Copreci, Copreci México, Eika, Embega, Fagor Electrónica, Matz-Erreka, Orkli, Tajo y Zerco.

Construcción GRUPO INDUSTRIAL

En un año de gran dinamismo en la construcción española, con fuerte demanda de nuevas viviendas, rehabilitación de antiguas y notable crecimiento de la obra civil, las ventas de esta División aumentaron un 23%, a lo que también contribuyó de manera muy apreciable el incremento del 28% en las ventas internacionales.



Orona, sistemas de elevación

En el aspecto societario, destacar la incorporación a la División de la cooperativa catalana Ecotècnia, dedicada al diseño, fabricación y mantenimiento de aerogeneradores y a la promoción y explotación de parques eólicos.

En **Elevación**, Orona continuó su progresión en el mercado interior con sus líneas de ascensores, escaleras mecánicas y puertas automáticas. Sus realizaciones más notables se llevaron a cabo en la Universidad Pública de Navarra, Terminal de Carga del Aeropuerto de Barajas, Auditorio de Oviedo y Variante sur ferroviaria de Bilbao.

En el ámbito internacional, resaltar el excelente comportamiento de los mercados de la Unión Europea, especialmente Francia y Portugal, y la penetración en nuevos países de Oriente Medio como Líbano y Jordania. Por el contrario, la crisis asiática y latinoamericana repercutió en una desaceleración de estos mercados.

En **Estructuras y Manutención**, Urssa creció un 10% y sus ventas internacionales supusieron el 36% del total, continuando con su política de segmentación del mercado y orientando la oferta hacia

obras representativas de arquitectos con proyección internacional.

Entre sus realizaciones singulares sobresalen: el complejo Antel de Montevideo con un edificio de más de 160 metros de altura; la cubierta del campo de fútbol de Amiens y la ampliación de la acería Sollac en Fos-sur-Mer, ambos en Francia; la cubierta de la Plaza de Toros de Vista Alegre en Madrid y los Viaductos de Santiago de Calatrava en la Ciudad de las Artes de Valencia.

Otros proyectos representativos contratados fueron: el edificio de Depuración de Humos para C.T. Avedore en Copenhague; la cubierta del Centro Comercial Feira Nova en Sintra, Portugal; el edificio de Euskaltel en Zamudio; la Torre de Galvanización para Aceralia en Avilés; la nueva planta de Galvanizado para Solmed en Puerto de Sagunto así como para Arregui en Vitoria-Gasteiz; la reconstrucción del puente As Pías en Ferrol y la construcción del cuarto puente sobre el Urumea en San Sebastián.

La actividad de Estructuras Especiales de Orona ejecutó la cubierta del Estadio Avilés, el Conservatorio de Música de Santander y una gran cúpula en el

Parque Oceanográfico de Valencia. En el plano internacional, cuyas ventas representaron el 52%, destacar: el mercado de Tavira y el edificio de Ingeniería de Oporto, ambos en Portugal; la cubierta de un polideportivo en Chipre y dos cubiertas para el recinto de la base de Aviano, en Italia.

En **Manutención**, Rochman construyó su nueva planta e impulsó las exportaciones en Europa y Latinoamérica. Biurrarena, elevó sus ventas un 36% y lanzó una nueva actividad para la ingeniería y fabricación de contenedores de residuos industriales y urbanos y para el diseño y construcción de plantas de reciclaje.

En **Obras y Materiales** hay que mencionar el plan inversor de Lana por valor de 2.100 millones para el bienio 1999-2000, dirigido a incrementar su capacidad de producción y abordar el mueble rústico en tricapa, con la creación de 50 nuevos empleos. ■

Jesús Maiztegui

Vicepresidente de MCC
Director General Construcción

En millones de pesetas

En millones de Euros

	1997	1998
Ventas	27.175 163	33.416 201
Ventas Internac.	5.183 31	6.632 40

EMPRESAS:

- **Sistemas de Elevación:**
Orona.
- **Estructuras y Manutención:**
Biurrarena, KBE-Urssa, Orona, Rochman y Urssa.
- **Obras y Materiales:**
Covimar, Etorki, Lana y Vicon.

Equipamiento Industrial

GRUPO INDUSTRIAL

En un excelente ejercicio, en el que se supo aprovechar el buen momento de las economías europea y americana para desarrollar y afianzar los propios negocios, la facturación de esta División creció un 37%, con gran protagonismo de las ventas internacionales que aumentaron un 77%. También se continuó

con la fuerte inversión (11% s/ventas) de años anteriores y se obtuvo un alto grado de rentabilidad.

En **Ocio y Deporte** se intensificó el ritmo de cambio impuesto a los negocios, en base sobre todo a una decidida expansión internacional. Dikar mantuvo su buena posición en el mercado estadounidense y Eredu completó un excelente ejercicio con un crecimiento del 34% e impulsó la actividad de mueble moderno potenciando su presencia en 26 países.

Orbea confirmó su estrategia de posicionamiento en los segmentos medio y alto de mercado, con una presencia importante y estable en todos los mercados europeos, especialmente Francia y Alemania.

Componentes y Equipos Técnicos superó cualquier expectativa, logrando un incremento de la cifra de negocios del 45%, debido principalmente al brillante ejercicio de Irizar que elevó sus ventas un 52% y duplicó sus ventas internacionales, que pasaron a representar el 58% de la facturación total.

En este capítulo internacional hay que resaltar el inicio de la pro-



S. M. el Rey de España junto a otras personalidades en la inauguración de un "Siglo de Creación e Innovación".

ducción de autocares en Brasil, la exitosa penetración en el difícil mercado de Estados Unidos y el suministro a Francia de los 52 autocares utilizados en el Mundial de Fútbol para el traslado de las selecciones finalistas.

1998 marcó un hito en la historia de Irizar con la inauguración de las nuevas instalaciones de Omaiztegui, que han supuesto una inversión de 3.000 millones, incrementando un 50% la capacidad productiva y permitiendo una producción anual de 1.350 autocares. En el área de gestión medioambiental, subrayar la obtención del Certificado 14.001, siendo Irizar la primera empresa europea de su sector que lo consigue.

Dentro de esta misma Agrupación, destacar el reforzamiento de las ventas internacionales de Ederfil que crecieron un 25% y el empuje de Urola que aumentó un 28% su facturación, sobre todo en la actividad de transformados.

Servicios Industriales registró igualmente un buen ejercicio, expandiendo sus ventas un 33%, con gran aportación de las exportaciones que se duplicaron respecto al año anterior.

En el plano cualitativo se culminó la definición y constitución de la sociedad PRODESO, dirigida a promover la internacionalización de las actividades formativas y de desarrollo social de MCC y en particular de Alecop, del que merece destacarse el liderazgo ejercido en la ejecución del Proyecto SENA con Colombia.

Alkargo consolidó su proyecto de empresa, captando pedidos emblemáticos en el mercado español y activando su labor exportadora, al igual que Osatu, Coinalde y las Litografías Elkar y Danona que reforzaron notablemente su capacidad técnica y productiva. ■

Iñaki Otaño

Vicepresidente de MCC
Director General
Equipamiento Industrial

En millones de pesetas
En millones de Euros

	1997	1998
Ventas	34.932 210	47.864 288
Ventas Internac.	12.710 76	22.533 135

EMPRESAS:

- **Ocio y Deporte:**
Dikar, Eredu, Orbea, Shanghai Dikar y Wingroup.
- **Componentes y Equipos Técnicos:**
Ederfil, Hertell, Irizar, Irizar Brasil, Irizar Maghreb, Tianjin Irizar Coach y Urola.
- **Servicios Industriales:**
Alecop, Alkargo, Coinalde, Danona Litografía, Elkar, Oiarso, Osatu y Prodeso.

Hogar GRUPO INDUSTRIAL

En un ejercicio con fuerte tirón del consumo, esta División incrementó su facturación un 19%, en términos homogéneos, situó sus ventas internacionales en el 38% del total y mejoró notablemente su nivel de rentabilidad.



Fagor Electrodomesticos

En el plano societario, hay que mencionar la integración en la Agrupación de Electrodomésticos de Domusa, dedicada a la producción de calderas para viviendas individuales, que cuenta con una posición consolidada en el mercado español y creciente presencia internacional.

En **Electrodomésticos**, Fagor vivió un año muy dinámico en el que superó los 102.000 millones de ventas, creció de manera muy significativa tanto en el mercado interior (16,5%) como en el internacional (23%) y llevó a cabo un amplio reordenamiento interno de sus plantas, concentrando en Mondragón toda la fabricación de frigoríficos y trasladando a la planta de Basauri la producción de calderas y aparatos de aire acondicionado.

Este dinamismo tuvo su reflejo en el volumen inversor que superó los 5.700 millones de pesetas, de los cuales 1.600 se destinaron a ampliar la planta de lavadoras, 2.500 a la innovación y desarrollo de nuevos productos y 850 al reforzamiento de las filiales exteriores.

En el mercado interior, Fagor consolidó su liderazgo logrando una cuota media del 23%. En el área

internacional, además de reforzar la presencia en los mercados de la Unión, sobre todo en Francia, Alemania, Portugal y Gran Bretaña, impulsó la penetración en el este europeo, con el asentamiento de posiciones en Chequia y Hungría y la apertura de una delegación en Ucrania.

En Argentina, se llegó a un acuerdo con Mabe, para que esta empresa mexicana se integrase en el accionariado de McLean. El objetivo estratégico de la operación es potenciar el liderazgo de McLean en el mercado argentino como fabricante global de electrodomésticos y aumentar la presencia de Fagor en el mercado latinoamericano.

En Marruecos, se amplió la gama de productos fabricados, añadiendo a la de frigoríficos la producción de calentadores y lavadoras, convirtiendo a Fagor en colíder del mercado con una cuota del 20%.

Por otro lado, Geysler-Gastech finalizó el ejercicio con una capacidad instalada de 800.000 calentadores, suma de las capacidades de Vaillant y Fagor, haciendo de la planta de Bergara la mayor de su sector en

Europa.

En **Mueble** prosiguió con éxito la venta de la colección Despacho lanzada por Coinma, y Danona confirmó su liderazgo exportador dentro del mueble español, destinando al mercado exterior el 58% de su producción.

En **Equipamiento Comercial**, las ventas de la Agrupación crecieron un 32% con fuerte participación de las exportaciones que aumentaron un 38%, destacando el gran despegue de Kide en el mercado de frío industrial. Por otro lado, la planta de Lucena de Fagor Industrial, dedicada a la fabricación de aparatos de frío comercial, superó ampliamente las expectativas previstas para su primer año de funcionamiento, lo que ha provocado una ampliación de su capacidad fabril. ■

Jesús Catania
Vicepresidente de MCC
Director General Hogar

En millones de pesetas
En millones de Euros

	1997	1998
Ventas	106.195 638	120.515 724
Ventas Internac.	37.054 223	46.062 277

EMPRESAS:

- **Electrodomésticos:**
Cadore, Edesa, Extra Electromanager, Fagofri, Fagor Electrodomésticos, Geysler, Gastech y Mc Lean.
- **Mueble:**
Coinma y Danona.
- **Equipamiento Comercial:**
Fagor Industrial y Kide.

Ingeniería y Bienes de Equipo

GRUPO INDUSTRIAL

Esta División registró una facturación próxima al año anterior, con un elevado grado de rentabilidad y un crecimiento del empleo del 14%. La captación de pedidos fue excelente en todas las líneas de negocio, concluyendo el año con una cartera de 32.000 millones.



Fagor Arrasate

En Automatización y

Control se adoptó la decisión de integrar a Berriola en Fagor Automation, materializando una cooperación que se venía dando desde hace años. En I+D se desarrolló la familia MC del Control Numérico Interactivo Fagor 8050, las nuevas series del CNC 8055 que incorpora el monitor plano LCD y el CNC 8070 basado en PC.

La internacionalización siguió siendo protagonista, con el 65% de las ventas de Fagor Automation dirigidas al exterior -40% América, 38% Europa y 21% Asia- y con la apertura de dos nuevas delegaciones en Nueva Delhi y Guandong, completando así 22 delegaciones repartidas en 16 países, en las que trabaja el 30% de la plantilla total.

Ingeniería y Consultoría experimentó un crecimiento del 27%, con una notable mejoría de su rentabilidad y un incremento del 13% en empleo de alta cualificación. Dentro de su plan de expansión hay que mencionar la creación de filiales de LKS en Madrid, Galicia y Navarra y el diseño de la nueva sociedad LKS Intelcom S.L. hecha realidad a comienzos del 99.

LKS Intelcom, participada por LKS Ingeniería y Enyca, se dedica al diseño y la implantación de redes de cableado estructural, redes locales y sistemas de telefonía para empresas industriales y de servicios.

En **Deformación** se registró una facturación algo inferior al año record de 1997, lográndose un buen nivel de rentabilidad y una excelente captación de pedidos, principalmente en el exterior.

De los suministros realizados por Fagor Arrasate destacan: en automoción, prensas para Gestamp, Rover y VW-Seat; en electrodoméstico, diversas líneas para la producción de piezas destinadas a General Electric, Mayc y la mexicana Vitro; en siderurgia, líneas de corte para Ugine, Tailor Steel, Eko Stahl y Krupp-Hoesch.

Asimismo, Fagor Arrasate captó importantes nuevos pedidos de Citroën, Tower, Renault y Essa Palau en automoción; de General Electric, Grupo Vitro y Mabe en electrodoméstico y de Acerinox, Thyssen, Krupp y Contrasteel, que es el mayor productor de acero egipcio, en el sector siderúrgico. Por su parte, Ona Pres experimentó una gran expansión del

negocio y captó pedidos de Lear Corporation, Ford U.K. y Thera.

En Matricería, se reforzó la presencia en Estados Unidos y Alemania con clientes del más alto nivel. Aurrenak suministró moldes para la fabricación de bloques de motor a Chrysler, Honda y Caterpillar y

captó pedidos de nuevos clientes como Kolbenschmidt, Renault y Teksid, en tanto que Batz continuó teniendo como principales clientes a Volvo y Ford Alemania.

Por último, Fagor Sistemas registró un robusto crecimiento del 53%, consolidó su actividad en Francia a través de la filial Cima y captó pedidos de importantes empresas como Eaton Ros, Rockwell, SNR y Valeo. ■

José Luis Olasolo

Vicepresidente de MCC
Director General
Ingeniería y Bienes de Equipo

En millones de pesetas
En millones de Euros

	1997	1998
Ventas	37.603 226	35.927 216
Ventas Internac.	22.307 134	17.197 103

EMPRESAS:

- **Automatización y Control:**
Berriola y Fagor Automation.
- **Ingeniería y Consultoría:**
Diara, Enyca, LKS Consultoría, LKS Ingeniería, MSI, Ondoan y SEI Fagor.
- **Deformación:**
Aurrenak, Batz Troquelaría, Fagor Arrasate, P.I. Proin, Fagor Sistemas, Cima y Ona-Pres.

Máquinas-Herramienta

GRUPO INDUSTRIAL

El ejercicio fue altamente positivo, con incrementos del 28% en facturación y del 42% en exportaciones, con una elevada rentabilidad en todas sus cooperativas y la creación de un 7% de nuevos empleos. La captación de pedidos respondió a las previsiones, si bien en el cuarto trimestre se apreció un cambio de tendencia, proyectando unas expectativas algo menos favorables para 1999.

En **Máquinas-Herramienta** por arranque, 1998 fue el mejor ejercicio en la historia del Grupo Danobat, con record de facturación, crecimiento del 50% en exportaciones y alto nivel de inversión, realizando la ampliación de Goiti y dando comienzo a una importante ampliación de la planta de Soraluze

Fue también un ejercicio con buena captación de pedidos, aunque su ritmo se ralentizó en la última parte del año, que concluyó con una cartera de 12.750 millones, lo que garantiza algo más del 50% de la facturación prevista para 1999. Alemania volvió a encabezar la lista de los pedidos exteriores con el 25%, seguida de Francia (12%), Brasil (10%), Estados Unidos (8%) e Italia (7%).

Para potenciar la presencia en el importante sector de automoción se creó una Dirección específica para todo el Grupo. Su objetivo es coordinar globalmente las redes comerciales vinculadas con



Danobat

esta actividad y asumir la responsabilidad de la gestión comercial y vigilancia tecnológica de dos piezas estratégicas: el cigüeñal y el árbol de levas, posibilitando la oferta de soluciones integrales para la fabricación de estas piezas clave del motor.

El aeronáutico es otro sector en constante alza dentro de la actividad del Grupo Danobat. En 1998 se facturaron 850 millones de rectificadoras de tecnología avanzada, destinadas al rectificado de álabes de turbina y trenes de aterrizaje.

Destaca por su significado el pedido de la primera máquina de aeronáutica para Japón, concretamente para IHI-Ishikawajima por valor de 265 millones de pesetas. Las rectificadoras Danobat incorporan los últimos avances en tecnología del rectificado y control de producción, habiendo ganado la confianza de compañías tan conocidas como: General Electric, American Airlines, British Airways, BWB, Delta Airlines, Swissair, Sabena, IHI-Ishikawajima, Iberia o Casa.

Maquinaria para Madera, Herramientas y Utillaje aumentó un

16% su facturación que superó los 3.800 millones. Todas las empresas de la Agrupación alcanzaron un buen nivel de rentabilidad del 6% sobre ventas y acrecentaron su plantilla un 7%, en un claro proceso de consolidación de sus actividades.

Este cuadro tan positivo se vio algo ensombrecido por la crisis de Brasil, que afectó de manera evidente a las expectativas creadas en este amplio mercado, a raíz del acuerdo de colaboración firmado por Egurko/Ortza con la filial italiana de Giben.

En el terreno inversor, hay que resaltar la dedicación de medios en Latz y Zubiola, destinados a incrementar la capacidad productiva de ambas cooperativas. ■

Antonio Echevarría
Vicepresidente de MCC
Director General
Máquinas-Herramienta

En millones de pesetas
En millones de Euros

	1997	1998
Ventas	19.482 117	24.944 150
Ventas Internac.	10.050 60	14.225 85

EMPRESAS:

- **Máquinas-Herramienta, Arranque:**
Danobat, D+S Sistemas, Estarta Rectificadora, Goiti, Lealde y Soraluze.
- **Maquinaria para madera, herramienta y Utillaje:**
Doiki, Egurko, Latz, Ortza y Zubiola.



Grupo Distribución

GRUPO DISTRIBUCION

El ejercicio 1998 ha sido muy positivo para el Grupo Distribución, ya que ha conseguido mejorar su posicionamiento, así como avanzar en el cumplimiento de los Objetivos Básicos Corporativos.

Satisfacción del Cliente. En este ámbito se ha perseguido el aseguramiento de la calidad, mediante la elaboración de manuales de calidad y la implantación de la reingeniería de procesos en toda la cadena de suministros. Con ello se ha conseguido reducir los plazos de entrega y preservar la garantía de frescura de los productos alimenticios.

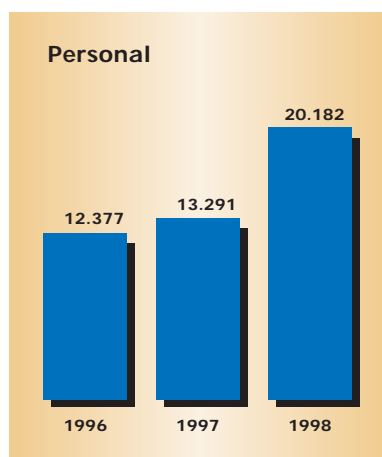
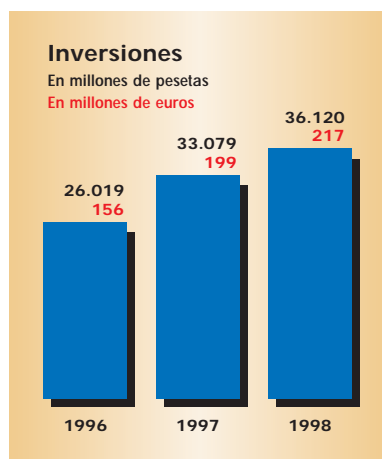
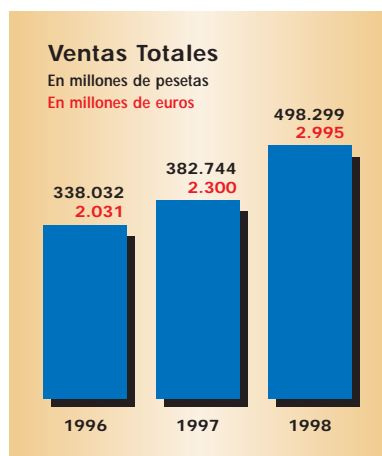
En otro orden de actuaciones se ha modernizado la red de establecimientos, habiéndose realizado reformas en cuatro hipermercados Maxi, e implantando el nuevo modelo de establecimiento en siete hipermercados Eroski.

También cabe destacar el lanzamiento de la nueva marca Consumer, que da nombre a los productos de marca propia, a la revista de los consumidores y a la tarjeta de compra.

Rentabilidad. En 1998 se ha reactivado el consumo privado y el Grupo Distribución ha conseguido un excelente incremento de las ventas del 30%. Además el crecimiento mayor se ha obtenido en las actividades no alimentarias (ocio y deporte, libros y discos, textil, etc.) lo que se ha traducido en una progresión de los Resultados totales anuales del 42%.

Internacionalización. El Grupo Distribución, también se encuentra presente en el mercado francés por medio de su sociedad participada Sofides, que cuenta con 3 hipers y 19 supermercados.

Por otra parte, debe resaltarse su condición de miembro de la central de compras no alimentarias Intergrupp, ubicada en Dinamar-



ca y que cuenta con una delegación en Hong-Kong.

Desarrollo. Durante 1998 se ha continuado avanzando en la consolidación y ampliación de las

alianzas societarias, con un nuevo acuerdo con Vegonsa, similar al alcanzado con Unide y el Grupo Mercat, con la finalidad de crear empresas compartidas titulares de cadenas de supermercados. Asimismo se adquirieron los supermercados del Grupo Distac, en Cataluña, completándose de este modo la presencia en todo el área estatal.

A ello debe añadirse el crecimiento de la propia red, con la inauguración de 5 nuevos hipermercados con la enseña Eroski, 55 supermercados Consum y 8 oficinas de la agencia de viajes.

La promoción de nuevas actividades se ha centrado en la restauración comercial y las tiendas de ocio y deporte, así como en la nueva cooperativa Unekel, en el área de Erkop, dedicada a la producción y venta de conejos.

El esfuerzo expansivo ha sido muy considerable, 498.299 millones de pesetas en ventas y en la realización de inversiones materiales y financieras por importe de 36.120 millones de pesetas.

Implicación Social. Las alianzas societarias y las aperturas de nuevos establecimientos han conllevado un aumento de la plantilla total de este Grupo de 6.891 puestos de trabajo, hasta totalizar 20.182 puestos al final del ejercicio.

Un aspecto social destacable ha sido la puesta en marcha de Gespa, sociedad civil que permite la participación en el capital, en la gestión y en los resultados de los trabajadores de Erosmer Ibérica.

La acción formativa también ha sido intensa, tanto en lo que se refiere a los nuevos trabajadores, como a la preparación de la adaptación al euro de toda la plantilla. ■

Constan Dacosta
Vicepresidente de MCC
Director General Grupo Distribución



El Grupo Eroski está integrado por las Cooperativas Eroski y Consum, que actúan a través de Cecosa como socios de Erosmer S.A., en la que también participan como socios: la ONCE, Argentaria, Lagun-Aro, BBK y las cooperativas italianas GDE.

Los acuerdos alcanzados con Mercat y Unide y la posterior alianza con la empresa gallega Vegalsa han consolidado el liderazgo del Grupo Eroski en el ámbito de la distribución alimentaria española. Su red de supermercados Consum es hoy la más numerosa del Estado y se extiende prácticamente por todo el territorio español.

El nuevo concepto de supermercado CONSUM se concreta en el Compromiso de Ahorro y Calidad (CAC), a través de una política de

precios ajustados generalizada y permanente y en base a un compromiso de Calidad dirigido a la gestión de los productos frescos, desde la elección en origen hasta su tratamiento a lo largo de toda la cadena logística.

El volumen de contratación de la Central de Compras asciende a 605.000 millones, situando al Grupo a la cabeza de cuantos actúan en el mercado nacional, especialmente en las áreas de producto fresco. Esta gestión de compras tiene entre sus objetivos la promoción y comercialización de los productos locales y regionales, convirtiendo al Grupo Eroski en la principal red comercial de los productos españoles.

Con el fin de promover la participación de los trabajadores en el capital, los resultados y la gestión

de Erosmer, se constituyó la Sociedad Gespa a la que se han adherido nueve de cada diez trabajadores, poniéndose en marcha a lo largo del ejercicio los diferentes órganos de representación de sus cerca de 1.300 trabajadores socios.

Esta implicación del colectivo, además de hacer efectiva la aplicación de los principios de integración y participación, específicos de las sociedades cooperativas, es un valor empresarial que revierte directamente en el nivel de calidad y satisfacción del cliente.

En esta atención al cliente se enmarca, por ejemplo, la continua realización de auditorías, el servicio a domicilio, la incorporación de nuevos productos como la

GRUPO DISTRIBUCION



Laboratorios Eroski

pastelería artesana o la charcutería envasada al vacío o el empleo de servicios de tecnología avanzada como la videoconferencia para la venta de productos informáticos.

Destacar, asimismo, la implantación de la metodología del Análisis de Riesgo y Control de Puntos Críticos para garantizar la calidad de los productos frescos, la elaboración de manuales de calidad en las plataformas de envío, el continuo éxito de programas como el de la carne de ternera "Saboree lo natural", reconocida como marca de calidad por el propio Ministerio de Agricultura o los más de 200 paneles organolépticos utilizados para valorar la calidad de los productos propios Consumer.

En este punto, el histórico compromiso de los productos marca Eroski con el consumidor se ha reforzado con los nuevos produc-

tos Consumer, ampliando la lista anterior y ofreciendo 1.500 artículos de alta calidad y precios ventajosos. Con la incorporación de las nuevas Sociedades al Grupo, la marca Consumer se halla a la venta en más de 1.000 establecimientos y al alcance de seis millones de consumidores.

Igualmente, la nueva Tarjeta Consumer mantiene todas las prestaciones de su antecesora Eroski, consolidándose como la tarjeta comercial líder en el sector alimentario. Sus prestaciones se complementan con las derivadas de la Tarjeta Travel Club, de la que el Grupo es fundador junto con otras empresas de reconocido prestigio.

En 1998 también se intensificó el dinamismo asociativo con más de 44.000 nuevas incorporaciones, elevando a 385.223 la cifra total de socios consumidores, a los que se dedica un notable esfuer-

zo de formación e información. La revista Consumer, con una difusión mensual de 300.000 ejemplares, es hoy referencia obligada entre las Organizaciones de Consumidores de España. En el plano formativo, 220.000 personas participaron en diversos actos, en un ejercicio caracterizado por la cualificación y especialización creciente de los módulos formativos.

En lo que respecta a su compromiso con el entorno, el Grupo

Eroski practicó una política activa a favor del medio ambiente y colaboró en numerosas actividades de apoyo a personas incapacitadas o necesitadas, así como en actos de proyección cultural o vinculados al deporte popular de la zona. ■

GRUPO DISTRIBUCION

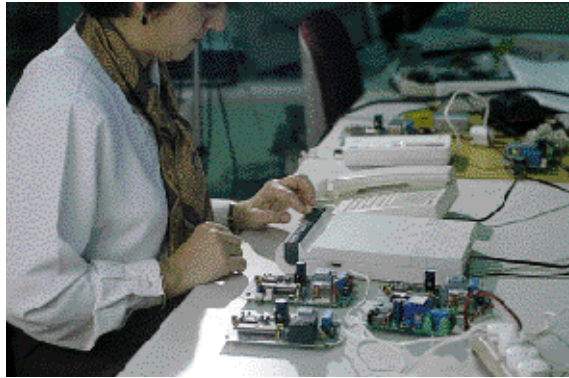
Erkop



El ejercicio de 1998 estuvo marcado por el proceso de consolidación interno de Erkop, la ampliación de sus áreas de actividad comercial, la implantación de programas para la evaluación interna de procesos y la apreciable progresión de su cifra de negocios, que se incrementó un 16%.

En lo que se refiere a nuevas actividades, en 1998 iniciaron su andadura: Comislagun, creada en colaboración con el Grupo Empresarial Cooperativo Valenciano y Comismar Soc. Cooperativa, para ofrecer servicios de restauración en la zona de Levante. En Euskadi se constituyó Unekel, cooperativa dedicada a la producción y venta de conejos.

En el área de la Calidad, hay que resaltar la puesta en marcha de la evaluación de los procesos internos aplicando el método europeo EFQM y la medición sistemática del nivel de satisfacción de los clientes con los servicios prestados por las cooperativas agroalimentarias de Erkop. ■



***Investigación
y Formación***

INVESTIGACION

Ikerlan

En 1998 Ikerlan obtuvo el certificado UNE-EN-ISO 9001, que avala la calidad de sus servicios en proyectos de investigación para el desarrollo de productos y la mejora de procesos productivos en las áreas de Electrónica y Sistemas de Control, Tecnologías de Diseño, Producción y Energía. Otro hecho de relevancia fue el traslado de la División de Energía al Parque Tecnológico de Alava.

También hay que resaltar los trabajos efectuados para el lanzamiento de la actividad de Microsistemas, con buenas expectativas de futuro y gran potencial para nuevos negocios. Cuenta con el apoyo de MCC y nace como

resultado de un estudio previo realizado con el MIT –Massachusetts Institute of Technology– y patrocinado por el Gobierno Vasco.

Los ingresos de Ikerlan en 1998 se elevaron a 1.514 millones de pesetas, de los que 438 millones, financiados en su mayor parte por el Gobierno Vasco, correspondieron a proyectos de investigación genérica y estratégica.

La investigación bajo contrato, principal indicador de transferencia tecnológica a la industria, generó unos ingresos de 950 millones, provenientes principalmente de proyectos para empresas de bienes de equipo, electro-

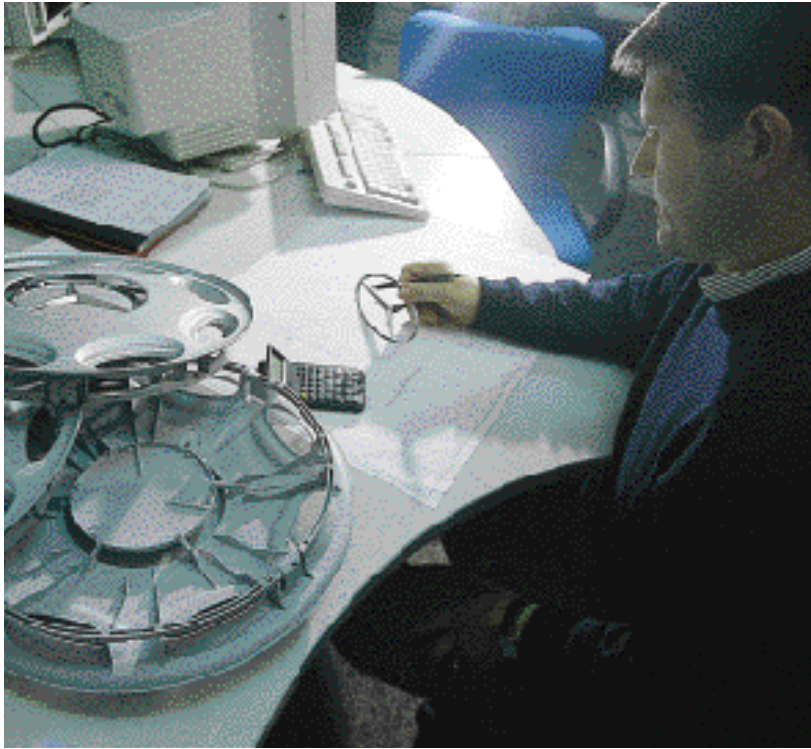
domésticos, electrónica, automoción y energía.

Como proyecto singular, resaltar la transferencia del modelo de gestión y organización de Ikerlan al SENA colombiano, en el marco de un amplio convenio de colaboración establecido entre MCC y dicha entidad.

En el ámbito europeo, subrayar la participación en tres nuevos proyectos de I+D dentro del IV Programa Marco y el acuerdo de la Comisión Europea que designa a Ikerlan "Centro de Transferencia Tecnológica" para el País Vasco en el área electrónica, dentro del Programa FUSE. ■



INVESTIGACION



Ideko

El ejercicio de 1998 ha supuesto un gran paso en la consolidación de Ideko como líder tecnológico del sector de Máquina-Herramienta, en el que ha asumido el protagonismo en la elaboración del Plan de Producto y Tecnología 1999-2001 para el conjunto de empresas con las que trabaja. Como consecuencia de este Plan se han puesto en marcha distintos proyectos para la captación, ensayo y aplicación de nuevas tecnologías.

En la mejora de producto se potenció de manera especial el taller de prototipos, investigando nuevas máquinas para el mecanizado de alta velocidad. Asimismo, se continuó con la incorporación de Sistemas de Control avanzados para la monitorización y diagnóstico de máquinas,

facilitando su utilización y evitando tiempos improductivos.

En Sistemas de Información, Ideko completó el equipo de personas dedicado al desarrollo informático, iniciando un ambicioso proyecto de Reingeniería de los Sistemas de Información para el grupo de empresas a las que da servicio.

Por otro lado, se continuó apostando por la gestión basada en la Calidad Total, avanzando en función de los procesos definidos como estratégicos y priorizando el Proceso de Realización de Proyectos.

Los ingresos de Ideko ascendieron a 480 millones de pesetas, correspondiendo un 63% a proyectos para empresas del sector y el resto a proyectos de investigación a medio y largo plazo. ■

Maier Technology Centre (MTC)

MTC es un Centro Tecnológico especializado en la investigación y desarrollo de piezas y conjuntos termoplásticos para los sectores de automoción, electrodoméstico y electrónica de consumo.

Actúa en el ámbito de la Ingeniería Concurrente en estrecha colaboración con sus clientes, consolidando así su posición como proveedor de Desarrollo, en sintonía con los fuertes requerimientos actuales de la industria.

La actividad de MTC incluye los procesos de diseño, simulación, fabricación de moldes para inyección, industrialización de piezas e investigación de nuevas tecnologías aplicables en su ámbito de trabajo. Entre los logros de 1998 cabe resaltar la penetración en nuevos clientes de la importancia de Jaguar y Magnetti Marelli, así como el crecimiento experimentado en clientes tradicionales del sector de automoción.

Cuenta con una plantilla próxima a las 100 personas, compuesta mayoritariamente por ingenieros que, a lo largo de 1999 espera incrementar en otras 20 personas, con objeto de cubrir las necesidades derivadas del fuerte crecimiento del Grupo Maier. ■

FORMACION

Mondragón Unibertsitatea (MU)

De muy positivo hay que calificar este primer curso académico de 1997-98, en el que se ha materializado el cambio de titularidad universitaria y se ha llevado a cabo una renovación total de los planes de estudio, sin afectar significativamente al discurrir de la actividad docente.

También se han sentado las bases de la estructura organizativa con la que va a funcionar la Universidad, partiendo del principio de que las facultades ya existentes disponen de una estructura inicial propia y de la necesidad de dotarse de unos elementos comunes lo más simples y eficaces posibles.

Este primer año de funcionamiento de MU ha supuesto, igualmente, la creación de los órganos de gobierno y gestión de la Universidad, Consejo Rector y Consejo de Dirección, configurándose además varias Comisiones de trabajo para el conjunto de la Universidad.

Cuantitativamente, se cumplieron plenamente los objetivos propuestos, alcanzando los 2.418 alumnos, de los que 2.219 correspondieron a los dos primeros ciclos y 199 a los cursos de postgrado. Por otro lado, se efectuó un notable esfuerzo para impulsar los estudios de tercer ciclo en colaboración con otras universidades, con 37 profesores y becarios inmersos en este proceso.

El presupuesto global de este primer curso académico alcanzó los 2.328 millones de pesetas, al margen de las inversiones que ascendieron a 250 millones de pesetas. La investigación, sobre todo la desarrollada en colaboración con la industria del entorno, absorbió el 10% del presupuesto, siendo numerosos los proyectos realizados conjuntamente con Ikerlan e Ideko.



Esta dimensión investigadora constituye una pieza fundamental en la actividad de Mondragón Unibertsitatea. Así se puso de manifiesto en los 53 proyectos genéricos realizados en su primer curso académico, varios de ellos encuadrados en Programas europeos como Brite-Euram, Esprit, Eureka etc. y en los 131 proyectos ejecutados bajo contrato con empresas punteras de la zona.

Otra peculiaridad de MU es el papel que asigna a la Formación Continua, habiendo llevado a cabo numerosas acciones formativas como el Máster en Dirección de Producción, Máster en Dirección de Empresas, Curso Avanzado en Gestión Medioambiental, Curso Avanzado en Ingeniería de Productos etc.

Para una Universidad como la de Mondragón, de carácter cooperativo y estrechamente unida a la actividad empresarial, revistió especial significado la creación de dos Centros: el Instituto Universitario de Cooperativismo (KUI), cuya misión es la de investigar y promover los valores de la Experiencia Cooperativa de Mondragón y el Centro Universitario para la Automoción (AUZ), cuya tarea es orientar los recursos de forma-

ción e I+D de la Universidad hacia las empresas del sector de automoción.

En un plano más estrictamente académico, hay que subrayar la puesta en marcha de las 13 titulaciones previstas en Ingeniería, Ciencias Empresariales, Humanidades y Ciencias de la Educación y el reforzamiento de los programas internacionales. En este campo, fueron 80 los alumnos de Mondragón Unibertsitatea que cursaron segundos y terceros ciclos en 21 universidades de Francia, Suiza, Gran Bretaña, Canadá y Estados Unidos. Asimismo, 43 alumnos extranjeros realizaron estancias en MU y en empresas del entorno.

Ingeniería

La Escuela Politécnica Superior ofrece estudios de primer ciclo con un primer curso común y dos de especialización, que están orientados a la obtención de los títulos de: Ingeniero Técnico Industrial en Mecánica, en Informática de Sistemas, en Electrónica Industrial y en Diseño Industrial. En este primer curso académico cursaron estas especialidades 1.336 alumnos y

FORMACION

el número de egresados fue de 278.

Un segundo ciclo posibilita la obtención del título de Ingeniero de Organización Industrial y de Ingeniero en Automática y Electrónica Industrial. En 1997-98 cursaron estos estudios 154 alumnos y los egresados fueron 39.

Finalmente, un tercer ciclo permite la obtención del título de Doctor Ingeniero de Organización Industrial y de Doctor Ingeniero en Automática y Electrónica Industrial. Los cursos de postgrado contaron con 155 estudiantes.

Empresariales

La Facultad de Ciencias Empresariales cuenta con estudios de primer ciclo, de tres años de duración, dirigidos a conseguir la titulación de Ingeniería Técnica en Informática de Gestión. En este primer año académico los alumnos matriculados, incluidos los del primer ciclo de Administración y Dirección de Empresas, fueron 313 y los egresados 102.

Los estudios de segundo ciclo tienen una duración de cuatro años, que concluyen con la Licenciatura en Administración y Dirección de Empresas, elevándose a 100 los alumnos matriculados en 1997-98.

El tercer ciclo facilita la obtención del título de Doctor en Administración y Dirección de Empresas, habiendo hecho cursos de postgrado 24 alumnos.

Humanidades

La Facultad de Humanidades y Ciencias de la Educación ofrece como estudios de primer ciclo, de tres años de duración, la titulación de Maestro en Educación Infantil, en Educación Especial y con Especialidad en Lengua Inglesa. El número total de alumnos en

estas tres especialidades ascendió a 316 y el de egresados se elevó a 50.

El segundo ciclo, que se extiende a lo largo de cuatro años académicos, ofrece la Licenciatura de Humanidades-Empresa; en tanto que el tercer ciclo para postgraduados posibilita el Doctorado en Humanidades-Empresa. Los cursos de postgrado contaron con 20 personas. ■

CIM (Centro de Idiomas Mondragón)

Durante el curso académico 1997-98 el alumnado fue de 1.580 personas y la División de Empresas intensificó su presencia en la Comunidad Autónoma Vasca con un incremento del 15% en su actividad.

La División Académica obtuvo la impartición de las asignaturas de libre elección de Mondragón Unibertsitatea y logró un acuerdo con la Universidad de Cambridge para la realización de sus exámenes oficiales en los propios locales del CIM.

Un hecho relevante del ejercicio fue la firma del acuerdo con la empresa bilbaína Didaktiker, que supuso la apertura de dos centros en Vitoria y Bilbao para el aprendizaje del inglés y euskera mediante un sistema multimedia con la denominación de bai & by. ■

Txorierrri Politeknikoa

En 1998 este Centro fue incluido en la Red de Centros Integrales de Forma-

ción Profesional, cuya misión es colaborar en el desarrollo de los programas de formación promovidos por el Gobierno Vasco, tanto en los niveles de formación reglada como en la ocupacional y continua.

Asimismo, con la Secretaría General de Acción Exterior del Gobierno Vasco y en colaboración con Alecop, participó en el desarrollo de un proyecto de cooperación en Bogotá, enviando profesores para ejercer labores de formación y asesoramiento técnico del profesorado autóctono.

Durante el curso 1997-98 Txorierrri atendió a 461 alumnos dentro de la enseñanza reglada e impartió 4.601 horas formativas en 20 cursos, en el ámbito de la formación ocupacional y continua. ■

Lea-Artibai

Durante el curso 1997-98, fueron 298 los alumnos que cursaron el bachillerato LOGSE, 263 participaron en ciclos formativos y 117 cumplieron estudios de Ingeniería de Polímeros.

En el plano internacional, se intercambiaron alumnos con centros alemanes y suecos, se llevaron a cabo proyectos de colaboración con Venezuela y Argentina, se realizaron gestiones para estancias de alumnos en empresas europeas y se posibilitó la estancia de dos profesores en Centros Tecnológicos europeos.

En el ámbito empresarial, se consolidó el proyecto Osteolan S.L. y se continuó afianzando Moltek y Serviced, al mismo tiempo que se ponían en marcha otros dos proyectos para el reciclaje de residuos orgánicos y para servicios de análisis microbiológicos de conservas. ■

FORMACION

Otalora



En este Centro de Formación directivo-cooperativa, en lo que concierne a la Formación Directiva, se diseñó un Sistema de Desarrollo Directivo acorde con el Modelo de Gestión Corporativo y se impartieron dos programas generales de Dirección de Empresas y varios seminarios monográficos en los que participaron más de 200 personas. Asimismo, se efectuaron tres cursos "lkas" para postgrados, que contaron con la asistencia de 60 personas.

En Formación Cooperativa se impartieron ocho cursos para miembros de Consejos Rectores y otros tantos para Consejos Sociales en los que participaron 226 personas, además de organizar varios programas de formación para nuevos ingresos cooperativos.

En Difusión Cooperativa se intensificó la relación con varios centros universitarios, especialmente de la CAV y Navarra y se atendió a 811 personas provenientes sobre todo de Iberoamérica, países asiáticos, este europeo y, por supuesto, del conjunto del Estado español.

En Comunicación Interna Corporativa, aparte de proseguir con la edición mensual de la revista TU Lankide, se celebraron dos foros

para divulgar las experiencias exitosas de Irizar y Maier.

En el área de Estudios Sociológicos, la actividad se centró en la evaluación de la "Satisfacción de las Personas" realizada en 30 cooperativas de acuerdo con el modelo europeo EFQM.

En Gestión de la Formación se apoyó a las cooperativas en la detección de las necesidades formativas, en la elaboración de los planes de formación y en la gestión de posibles subvenciones. ■

***Estados Económicos
y Patrimoniales***

***Estructura
Organizativa***

***Organismos Sociales
y Directivos***

Estados Económicos y Patrimoniales de MCC al 31-12-98

En este capítulo del Informe Anual se va a ofrecer una visión global de Mondragón Corporación Cooperativa, a través de la presentación de sus estados económicos y patrimoniales totales al cierre de 1998, comparándolos con los del ejercicio precedente, a fin de conocer su evolución a lo largo del año.

La información que se presenta se refiere a los Balances integrados del conjunto de las sociedades

que constituyen la Corporación, así como al Valor Añadido generado por ellas en los dos últimos años.

Para la cuantificación de los estados integrados se ha procedido previamente a compensar los saldos intersocietarios cruzados, habiéndose eliminado también los flujos internos de índole económica, con objeto de llegar a delimitar la realidad de MCC frente al exterior.

Evolución del balance

Balance de Mondragón Corporación Cooperativa

(Después de la Distribución de Excedentes Netos)

(millones de pesetas)

CONCEPTO	31.12.97		31.12.98		Variación anual	
	Importe	% distr.	Importe	% distr.	Importe	%
ACTIVO						
Fijo	299.034	19,4	336.421	17,7	37.387	12,5
Circulante	1.242.587	80,6	1.564.980	82,3	322.393	25,9
TOTAL ACTIVO	1.541.621	100,0	1.901.401	100,0	359.780	23,3
PASIVO						
Fondos Propios	394.240	25,6	473.064	24,9	78.824	20,0
Socios Externos	30.068	1,9	36.809	1,9	6.741	22,4
Acreeedores a largo	178.757	11,6	172.484	9,1	(6.273)	(3,5)
Acreeedores a corto	938.556	60,9	1.219.044	64,1	280.488	29,9
TOTAL PASIVO	1.541.621	100,0	1.901.401	100,0	359.780	23,3
TOTAL BALANCE (en M Euros)	9.265	100,0	11.428	100,0	2.163	23,3

El Balance de MCC al 31.12.98 totalizaba un volumen de recursos administrados cercano a los dos billones de pesetas, tras haber crecido en 359.780 millones de pesetas en el propio ejercicio, un 23,3% en términos porcentuales.

El protagonismo de esta expansión ha correspondido fundamentalmente al Grupo Financiero, cuyo balance se ha incrementado en 279.427 millones de pesetas, debido a la considerable progresión de los recursos administrados por Caja Laboral y Lagun-Aro.

Los aspectos más reseñables de cada partida del balance de Mondragón Corporación Cooperativa al 31.12.98 son los que se especifican seguidamente:

Activo Fijo

El inmovilizado de MCC a finales de 1998 se elevaba a 336.421 millones de pesetas, tras haber experimentado un incremento de 37.387 millones de pesetas (12,5%) a lo largo del año.

Las inversiones totales acometidas en el ejercicio han quedado cuantificadas en 70.763 millones de pesetas, con un aumento del 13% sobre las realizadas en el año anterior. Por su parte, las amortizaciones aplicadas en 1998 han ascendido a 33.376 millones de pesetas, cifra que representa un incremento del 16% sobre la registrada en 1997.

Activo Circulante

El activo circulante es la masa patrimonial de mayor dimensión y la que ha experimentado un mayor crecimiento durante el pasado ejercicio, al haber aumentado en 322.393 millones de pesetas (25,9%).

El 87% de este incremento proviene del Grupo Financiero, ya que es en esta partida donde se encuentra la inversión bancaria de Caja Laboral y la cartera de inversiones de Lagun-Aro, habiendo

crecido ambas de forma notoria en 1998, principalmente en los apartados de créditos a clientes y cartera de valores de renta fija.

Fondos Propios

Los Fondos Propios de MCC se han fortalecido de forma significativa en el transcurso de 1998, al haber aumentado su importe en 78.824 millones de pesetas (20%). Este incremento ha estado propiciado por la favorable evolución económica de la Corporación, que se ha traducido en una elevada rentabilidad conseguida en el ejercicio, y por la exigente política de capitalización de los Excedentes, que en su mayor parte se reinvierten para autofinanciar el propio desarrollo.

En el siguiente cuadro se presenta de forma resumida la evolución de las principales cuentas integrantes de los Fondos Propios durante 1998.

Fondos propios de Mondragón Corporación Cooperativa

(millones de pesetas)

CONCEPTO	31.12.97		31.12.98	
	Importe	% distr.	Importe	% distr.
Capital Social	81.635	20,7	99.929	21,1
Fondo Patrimonial de Lagun-Aro(*)	150.055	38,1	184.844	39,1
Reservas	162.550	41,2	188.291	39,8
FONDOS PROPIOS	394.240	100,0	473.064	100,0
FONDOS PROPIOS (en M Euros)	2.369	100,0	2.843	100,0

(*) Excluidas las Obligaciones Vencidas y la parte correspondiente a socios externos.

Socios Externos

La apertura de nuevas vías de expansión empresarial de MCC, tanto en el mercado nacional como en los internacionales, ha ido acompañada de un gradual aumento de la participación de socios externos en negocios compartidos.

Las participaciones de los socios externos se localizan principalmente en sociedades integradas en los estados consolidados de las cooperativas industriales y del sector de distribución, a las que cabe añadir la parte proporcional de Lagun Aro correspondiente a los mutualistas no pertenecientes a cooperativas de MCC. El monto total atribuible a los socios externos ascendía a 36.809 millones de pesetas al 31.12.98, con un incremento interanual del 22,4%, si bien su participación sobre el pasivo se ha mantenido estable en el 1,9%.

Acreeedores a Largo

El saldo de la financiación de MCC procedente de terceros con un plazo de reembolso superior a un año ha experimentado una leve reducción del 3,5% durante 1998, situándose en 172.484 millones de pesetas al cierre del ejercicio. En consecuencia su participación en el pasivo del balance también ha registrado una contracción, situándose al cierre del ejercicio en el 9,1%.

El 66% de estos recursos acreedores se localiza en el Grupo Financiero y corresponde a los depósitos a plazo pertenecientes a los ahorradores de Caja Laboral y a las Reservas para Obligaciones Vencidas de Lagun-Aro (75.382 millones de pesetas al 31.12.98), las cuales sirven para hacer frente a las obligaciones contraídas con los mutualistas perceptores de prestaciones de capitalización.

Acreeedores a Corto

Esta partida del balance ha crecido durante el pasado ejercicio en 280.488 millones de pesetas (29,9%), siendo imputable el 81% de dicha expansión al Grupo Financiero, fundamentalmente por la captación de nuevo ahorro bancario por parte de Caja Laboral y por el recurso a endeudamiento ocasional con objetivos inversores a corto plazo por parte de Lagun-Aro.

También cabe mencionar que en 1998 ha proseguido el creciente desarrollo de las figuras de ahorro externas al balance de Caja Laboral, principalmente fondos de inversión y fondos de pensiones y previsión, cuyo saldo conjunto se elevaba a 424.102 millones de pesetas al final del año, tras haber

experimentado un aumento de 58.036 millones de pesetas en el ejercicio.

VALOR AÑADIDO

Como complemento de la evolución del Balance de MCC se presenta en el siguiente cuadro la composición de sus estados económicos durante los dos últimos años, estructurados en base a la composición del Valor Añadido.

El Valor Añadido total generado por MCC en 1998 ha ascendido a 306.588 millones de pesetas, con un crecimiento del 14,6% sobre el importe alcanzado el año anterior.

La aportación más elevada a la citada cifra de Valor Añadido la ha efectuado el Grupo Industrial,

Valor añadido generado por Mondragón Corporación Cooperativa

(millones de pesetas)

CONCEPTO	1997		1998		Variación anual	
	Importe	% distr.	Importe	% distr.	Importe	% distr.
Valor Añadido	267.621	100,0	306.588	100,0	38.967	14,6
Gastos de Personal	(118.641)	(44,3)	(140.687)	(45,9)	22.046	18,6
Rendimiento Interno	148.980	55,7	165.901	54,1	16.921	11,4
Gastos Financieros	(36.414)	(13,6)	(32.970)	(10,7)	(3.444)	(9,5)
Cash-Flow	112.566	42,1	132.931	43,4	20.365	18,1
Amortizaciones	(28.854)	(10,8)	(33.376)	(10,9)	4.522	15,7
Rtdos. de Explotación	83.712	31,3	99.555	32,5	15.843	18,9
Dotaciones y otros Rtdos.	(18.900)	(7,1)	(17.192)	(5,6)	(1.708)	(9,0)
Interés técnico Lagun-Aro	(12.496)	(4,7)	(13.456)	(4,4)	960	7,7
Excedentes del Ejercicio	52.316	19,5	68.907	22,5	16.591	31,7
Excedentes (en M Euros)	314	19,5	414	22,5	100	31,7

que con 129.010 millones de pesetas contribuye al 42% del total. Le sigue de cerca el Grupo Financiero, con una cuota del 36% , correspondiendo el 22% restante al Grupo Distribución, que con su estrategia de crecimiento ha incrementado su aportación en tres puntos sobre la resultante en 1997.

Los Gastos de Personal han experimentado un crecimiento del 18,6% en 1998, como consecuencia de la considerable creación de empleo que ha tenido lugar dentro de MCC. A su retribución se ha destinado el 45,9% del Valor Añadido generado, con un

incremento de 1,6 puntos sobre la participación registrada el año anterior, siendo la causa de esta evolución la incorporación de nuevas sociedades registrada en 1998, principalmente en el Grupo Distribución, lo que origina que la comparación entre ambos ejercicios no sea del todo homogénea.

La incorporación de la economía española a la UEM ha propiciado la continuación de la tendencia descendente de los tipos de interés en 1998, lo que se ha reflejado en un recorte de 3.444 millones de pesetas (-9,5%) en la cifra total de los Gastos Finan-

cieros de MCC sobre los devengados en 1997, a pesar del sensible aumento del volumen de negocio registrado en todas las áreas de actividad. Esta reducción ha propiciado que la absorción de Valor Añadido por parte de los Gastos Financieros se haya comprimido en 2,9 puntos porcentuales respecto a 1997, situándose en el 10,7%.

El importe de las amortizaciones contabilizadas por MCC en 1998 ha ascendido a 33.376 millones de pesetas, con un incremento interanual del 15,7%, como efecto de las fuertes inversiones acometidas en los últimos años. Aunque todavía es el Grupo Industrial el que soporta una mayor porción de las amortizaciones totales (47% del total) se le ha aproximado significativamente el Grupo Distribución, cuyas amortizaciones ya suponen el 43% de las aplicadas en el conjunto de MCC:

Como consecuencia de la evolución seguida por los gastos, los Resultados de Explotación han elevado su importe a 99.555 millones de pesetas, superando en 15.843 millones de pesetas (18,9%) a los conseguidos en 1997.

Los Resultados ajenos a explotación están compuestos, en primer lugar, por las dotaciones a provisiones, intereses de socios minoritarios y resultados

extraordinarios, así como por los ajustes actuariales en el caso de que fueran necesarios. Su importe global ha quedado cuantificado en -17.192 millones de pesetas en 1998, con un repliegue del 9% sobre los registrados en el ejercicio precedente.

Asimismo los Resultados de Explotación se ven minorados por la aplicación del interés técnico, que al cierre de 1998 se situaba en el 5,6%, a las reservas de Lagun-Aro, con objeto de actualizar el pasivo actuarial. En consecuencia, la aplicación de dicho interés técnico ha supuesto una detracción de 13.456 millones de pesetas de los resultados de 1998, un 7,7% más que en 1997.

Tras estos movimientos los Excedentes finales del ejercicio han quedado cifrados en 68.907 millones de pesetas, con una relevante mejoría del 31,7% sobre los conseguidos en 1997. Así mismo, en relación al Valor Añadido generado dichos Excedentes representan un 22,5%, porcentaje que se compara muy favorablemente con el 19,5% registrado en el ejercicio precedente.

En el siguiente cuadro se muestra de forma resumida el destino que se otorga a dichos Excedentes, comparándolo con la aplicación resultante en 1997.

Destino de los excedentes de Mondragón Corporación Cooperativa

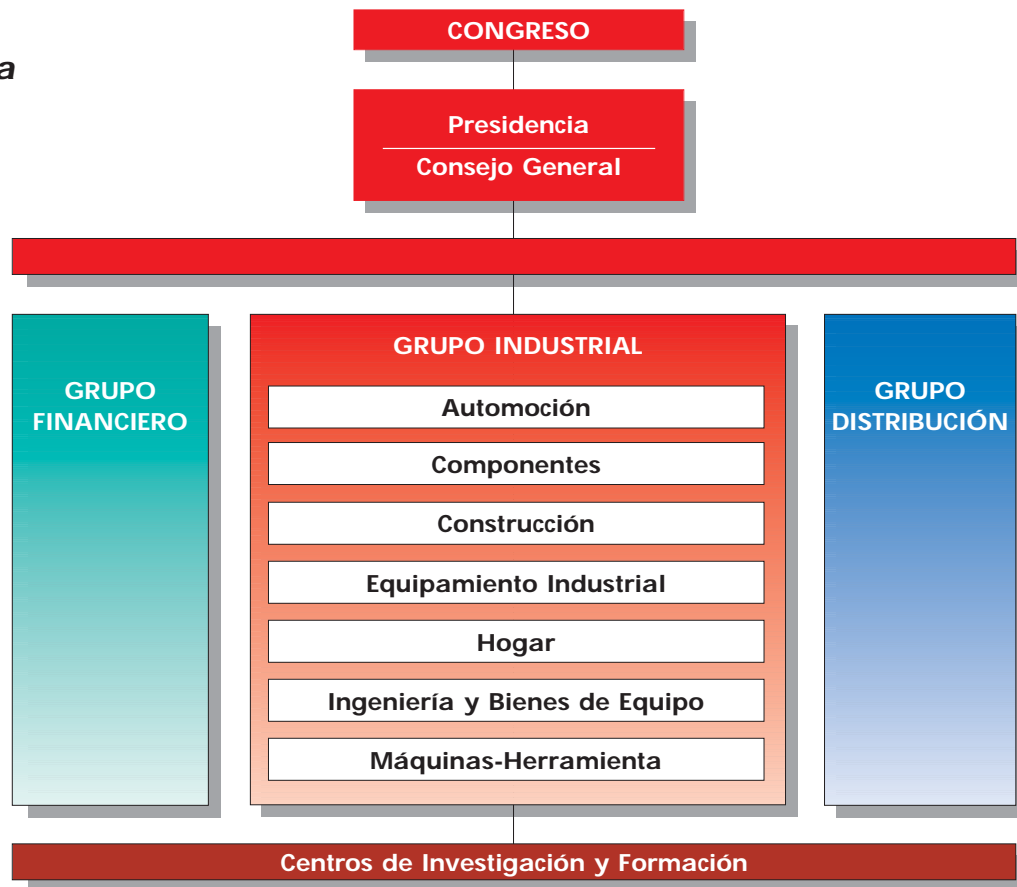
(millones de pesetas)

CONCEPTO	31.12.97		31.12.98	
	Importe	% distr.	Importe	% distr.
Impuesto de Sociedades	3.372	6,5	4.292	6,2
Fondo de Educación y Prom. Coop.	3.153	6,0	3.978	5,8
Inst. Aport. y Retor. Monetarizados	6.915	13,2	7.555	11,0
Resultados Capitalizados	38.876	74,3	53.082	77,0
Total Excedentes del Ejercicio	52.316	100,0	68.907	100,0
Total Excedentes (en M Euros)	314	100,0	414	100,0

Los tres primeros conceptos incluidos en el cuadro hacen referencia a las salidas de fondos al exterior, mientras que el último epígrafe informa sobre la

importante capitalización de los Excedentes restantes, en forma de retornos cooperativos y fondos de reserva.

Estructura Organizativa



Organos Sociales y Directivos

COMISION PERMANENTE DEL CONGRESO

Presidente:	Otaegui, Juan M ^a
Vicepresidente:	Salegui, Francisco
Vocales:	Andrés, José Luis Anduaga, Juan Jesús Ansoategui, Juan José Arabaolaza, Juan José Arrieta, Juan José Domaica, Ramón Gantxegi, Javier Gaztañaga, J. Domingo Herrera, Miguel Lakuntza, Ignacio Larramendi, José M ^a Markalde, Agustín Muruamendiaratz, Martín Valero, Luis
Secretario General:	Erdocia, Javier

CONSEJO GENERAL

Presidente:	Cancelo, Antonio
Vicepresidente:	Aldekoa, José M ^a Catania, Jesús Dacosta, Constan Echeverría, Antonio Maiztegui, Jesús Olasolo, José Luis Otaegui, Juan M ^a Otaño, Iñaki Uzkudun, Juan M ^a
Directores:	Gárate, José Ignacio Goienetxe, Jesús M ^a Herrasti, Jesús M ^a Laspiur, Miguel Angel Retegui, Javier
Secretario General:	Erdocia, Javier

CONSEJO GENERAL



José Mª Aldekoa



Jesús Catania



Constan Dacosta



Antonio Echeverría



Jesús Maiztegui



José Luis Olasolo



Iñaki Otaño



Juan Mª Uzkudun



José Ignacio Gárate



Jesús Mª Goienetxe



Jesús Mª Herrasti



Miguel Angel Laspiur



Javier Retegui



Javier Erdocia

*Juan Mª Otaegui
Presidente del
Congreso*



*Antonio Cancelo
Presidente del
Consejo General*



***Relación de Empresas
de MCC***

Relación de Empresas de MCC



Grupo Financiero

Banca

ARO LEASING

C/ Gran Vía 35-6º
48009 Bilbao
(Bizkaia)
Tel.: 34 944 244 350
Fax: 34 944 236 669

Actividad:

Arrendamiento financiero de bienes de inversión.

CAJA LABORAL

Pº José Mª
Arizmendiarieta s/n
20500 Mondragón
(Gipuzkoa)
Tel.: 34 943 719 500
Fax: 34 943 719 778
Servicio.de.Atencion.al.
Cliente@cajalaboral.es

Actividad:

Banca.

Seguros

LAGUN ARO VIDA

C/Gran Vía 35-1º
48009 Bilbao
(Bizkaia)
Tel.: 34 944 798 300
Fax: 34 944 169 803

Actividad:

Seguros de vida.

SEGUROS LAGUN ARO

C/Gran Vía 35-1º
Tel.: 34 944 798 300
Fax: 34 944 169 803

Actividad:

Seguros Generales.

Previsión Social

LAGUN ARO

Pº José Mª
Arizmendiarieta s/n
20500 Mondragón
(Gipuzkoa)
Tel.: 34 943 790 100
Fax: 34 943 793 531
E-mail:
lagunaro@sarenet.es

Actividad:

Protección social a los cooperativistas.



Grupo Industrial



AUTOMOCION

CIKAUTXO

Bº Magdalena 2, B
48710 Berriatua
(Bizkaia)
Tel.: 34 946 137 000
Fax: 34 946 137 040
E-mail:
cikautxo@cikautxo.es

Actividad:

Piezas moldeadas y remodeladas por inyección.
Mezclas de caucho.

FAGOR EDERLAN

Gaztanadui, 42
20540 Eskoriatza
(Gipuzkoa)
Tel.: 34 943 719 000
Fax: 34 943 719 001
E-mail:
edersa@sarenet.es

Actividad:

Brazos de suspensión.
Portamanguetas. Cárters de mecanismos. Cárters de Embrague. Tapas cajas de cambio. Discos-Tambores. Calipers. Tapas de culata. Carcasa Diferencial. Cajas de Transmisión.

GALDAN

Pol. Ibarra, s/n
Alsasua, Navarra
Tel.: 34 948 563 675
Participada al 50% por Fagor Ederlan

Actividad:

Fundición de Aluminio.

AUTOMODULOS

Parque Tecnológico,
Ed. 103
48170 Zamudio
(Bizkaia)
Tel.: 34 944 209 370
Fax: 34 944 209 369

Participada al 40% por MCC Inversiones, MCC Automoción, Fagor Ederlan y Batz.

Actividad:

Ejes completos para automóviles.

FIT AUTOMOCION

Barrio San Juan, s/n
Apdo. 80
20570 Bergara
(Gipuzkoa)
Tel.: 34 943 769 044
Fax: 34 943 769 156

Participada al 66% por MCC Inversiones y Fagor Ederlan

Actividad:

Fabricación de Pinzas de Freno.

FPK

Bº San Antolin, 16
48170 Zamudio
(Bizkaia)
Tel.: 34 944 523 605
Fax: 34 944 522 156
E-mail:
fpk@fpksa.com

Participada al 50% por MCC Inversiones

Actividad:

Soportes de montaje en plástico. Tapas de motor. Cápsulas de insonorización.

LUZURIAGA TAFALLA

Tafalla (Navarra)
Tel.: 34 948 700 250
Fax: 34 948 702 054
E-mail:
central@vluzuriaga.es

Actividad:

Bloques y culatas de motor.

LUZURIAGA USURBIL

C/ Txiki-Erdi
20170 Usurbil
(Gipuzkoa)
Tel.: 34 943 370 200
Fax: 34 943 365 564

Actividad:

Carcasas de freno y brazos de suspensión.

MAIER

Pol. Ind. Arabieta, s/n
Apdo. 103
48300 Gernika
(Bizkaia)
Tel.: 34 946 259 200
Fax: 34 946 259 219
E-mail:
maier@sarenet.es

Actividad:

Inyección de plástico.
Matrickería. Acabados: Cromado, Serigrafía, Termograbado, Tampografía, Pintura, Láser, etc.

MAIER NAVARRA

Poligono Ind. Elordi, s/n
31979 Iraizotz-Ultzama
(Navarra)
Tel.: 34 948 309 210
Fax: 34 948 309 333
Participada al 95% por Maier
E-mail:
maier.mgi@sarenet.es

Actividad:

Inyección de plásticos.

FERROPLAST

Poligono "A Granxa"
Parcela 2, Rua 1
36400 Porriño
(Pontevedra)
Apdo. 6015
36210 Vigo
Tel.: 34 986 342 020
Fax: 34 986 342 999
E-mail:
ferroplast@asime.es
Participada al 51% por Maier

Actividad:

Inyección de termoplásticos.

MAPSA

Ctra. Echauri, 11
31160 Orcoyo
(Navarra)
Apdo. 1002
31080 Pamplona
Tel.: 34 948 325 011
Fax: 34 948 325 323
E-mail:
gerencia@mapsa.net

Actividad:

Fabricación de Llantas de Aluminio. Fabricación de carcasas para Bomba de Agua. Piezas de Aluminio Fundidas por Baja Presión y Gravedad.

PROMOAUTO

Portal de Gamarra, 40
Apdo. 628
01080 Vitoria
Tel.: 34 945 129 100
Fax: 34 945 129 110
**Participada al 50%
por MCC Inversiones**

Actividad:

Desarrollo de productos de automoción.



COMPONENTES

CONSONNI

Bº Trobika, s/n
48100 Munguía
Apdo. 35
Tel.: 34 946 156 331
Fax: 34 946 156 281

Actividad:

Resistencias. Calentadores eléctricos. Placas tubulares para pequeños y grandes electrodomésticos.

COPRECI

Avda. de Alava, 3
E-20550 Aretxabaleta
(Gipuzkoa)
Tel.: 34 943 794 500
Fax: 34 943 792 349
E-mail:
home@copreci.es

Actividad:

Componentes de regulación y control para el sector de electrodomésticos: Grifos c/s seguridad y termostatos para hornos y encimeras a gas. Electrobombas, programadores, presostatos, termostatos y circuitos electrónicos de regulación y control para lavadoras y lavavajillas. Transformadores y circuitos de regulación y control para hornos MO. Válvulas y conjuntos analizadores de CO2 para estufas a Gas. Termostatos para lavadoras, convectores y hornos eléctricos.

COPRECI MÉXICO

C/Uno, nº 736 Z.I.
Guadalajara
Jalisco-Mexico 44940
Tel.: 52 36 610 6065
Fax: 52 36 610 6046
E-mail:
copreci@infosel.net.mx
**Participada al 51%
por Copreci**

Actividad:

Válvulas para barbacoas a gas y grifos de cocción.

ZERCO

Komenského 274
793 68 Dvorce u
Bruntálu
Czech Republic
Tel.: 420 646 74 54 92
Fax: 420 646 74 54 95
E-mail:
zerco@ova.pvtnet.cz

Actividad:

Fabricación de Grifos y sistemas de seguridad para aplicaciones domésticos de gas.

EIKA

Etxebarría
Apdo. 20
E-48270 Markina
(Bizkaia)
Tel.: 34 946 167 732
Fax: 34 946 167 744
E-mail:
eika@eika.es

Actividad:

Resistencias eléctricas blindadas. Placas eléctricas de cocción. Focos de calor para vitrocerámicas.

EMBEGA

Pol. Industrial, s/n
Apdo. 63
E-31200 Estella
(Navarra)
Tel.: 34 948 541 353
Fax: 34 948 541 362
E-mail:
embega@embega.es

Actividad:

Componentes metálicos y decorativos. Juntas de estanqueidad por impresión polimérica. Teclados de membrana.

FAGOR ELECTRONICA

Bº San Andres, s/n
Apdo. 33
20500 Mondragón
(Gipuzkoa)
Tel.: 34 943 791 011
Fax: 34 943 796 847
E-mail:
rf.sales@fagorelectronica.es
sc.sales@fagorelectronica.es

Actividad:

Semiconductores: Diodos de Potencia, Diodos Zener, Diodos Supresores de Transitorios. Componentes de R.F.: Equipos de Recepción de Señal de TV, Diseño Especifico de Equipos de R.F.

MATZ-ERREKA

Bº de Ibarreta, s/n
E-20577 Antzuola
(Gipuzkoa)
Tel.: 34 943 76 60 00
Fax: 34 943 76 63 75
E-mail:
matz-erreka@matz-erreka.mcc.es

Actividad:

Transformación de plástico por inyección. Elementos de fijación. Automatismos para puertas y ventanas.

ORKLI

Ctra. Zaldibia
20240 Ordizia
(Gipuzkoa)
Tel.: 34 943 88 07 00
Fax: 34 943 88 73 08

Actividad:

Seguridad Termoeléctrica para Gas: Grupos Magnéticos, Termopares y Calentamiento de Agua. Válvulas de Calentamiento y Control: Grupos Magnéticos, Termopares, Válvulas Motorizadas, Válvulas de Sobrepresión, Fluxostatos y Presostatos. Distribución: Válvulas de Radiador Manuales y Termostáticas, Válvulas de Sobrepresión, Válvulas de Esfera, Válvulas de Gas y Termostatos.

TAJO

Zona Ind. Aranguren
Bº Arragua
20180 Oiartzun
(Gipuzkoa)
Tel.: 34 943 49 03 75
Fax: 34 943 49 13 63
E-mail:
tajo@tajo.mcc.es

Actividad:

Transformación y Decoración de Plástico. Construcción Moldes para Inyección de Plástico.



CONSTRUCCION

Sistemas de Elevación

ORONA

Pol. Ind. Lastaola
20120 Hernani
(Gipuzkoa)
Tel.: 34 943 551 400
Fax: 34 943 550 047
E-mail:
o-i.orona@sarenet.es

Actividad:

Fabricación e Instalación de Aparatos Elevadores: Ascensores, Escaleras Mecánicas, Mantenimiento y reparación de Aparatos Elevadores. Fabricación e Instalación de Estructuras Espaciales y Cerramientos. Instalación y Mantenimiento de Puertas Peatonales.

Estructuras y Manutención

BIURRARENA

Pol. Bidebitarte
Donostia Ibilbidea, 28
Apdo. 887
20014 Astigarraga
(Gipuzkoa)
Tel.: 34 943 554 350
Fax: 34 943 555 360

Actividad:

Maquinaria y S.A.T. (M.O.P. y Forestal). Mantenimiento y Suministro Industrial (Gestión de Mantenimiento, comercialización de material hidráulico y neumático, montaje de estructuras e instalaciones).

ROCHMAN

48210 Ochandiano
(Bizkaia)
Tel.: 34 945 450 075
Fax: 34 945 450 257
E-mail:
info@rochman.es

Actividad:

Rodillos. Instalaciones de mantenimiento. Máquinas envase y embalaje.

URSSA

Campo de los Palacios
Apdo. 284
01006 Vitoria (Alava)
Tel.: 34 945 135 744
Fax: 34 945 135 792
E-mail:
urssa@urssa.es

Actividad:

Ingeniería, fabricación de estructuras metálicas.

KBE-URSSA

Polígono Industrial Júndiz
Zurrupitieta, s/n
VITORIA
Tel.: 34 945 290 203
Fax: 34 945 290 677
E-mail:
comercia.kbe.urssa@jet.es
**Participada al 50%
por URSSA**

Actividad:

Perfiles de P.V.C.

Obras y Materiales

COVIMAR

Bº Leguineche
Apdo. 20
48340 Amorebieta
(Bizkaia)
Tel.: 34 946 730 546
Fax: 34 946 734 491

Actividad:

En mármol, granito y piedra: Encimeras y funerario. Suministro material elaborado. Colocación en obra.

Empresas de MCC

ETORKI

Pol. Ind. Murga, 16
01479 Murga-Aiala
(Alava)
Tel.: 34 945 399 072
Fax: 34 945 399 223
E-mail:
etorki@coverlink.es

Actividad:

Escuadras de pino Insignis.

LANA

C/ Santxolopetegui
Auzoa, 24
20560 Oñati
(Gipuzkoa)
Tel.: 34 943 780 111
Fax: 34 943 783 222
E-mail:
info@lana-scoop.es

Actividad:

Tablero de encofrar.
Tablero para muebles.
Tablero tres estratos.
Tablero de uso estructural.

VICON

Padre Larroca, 3
20001 San Sebastián
(Gipuzkoa)
Tel.: 34 943 270 300
Fax: 34 943 273 047
Elgeta
(Gipuzkoa)
Tel.: 34 943 789 022
Fax: 34 943 789 024
E-mail:
vicon@adegi.es

Actividad:

Edificios y viviendas.
Pabellones industriales.



EQUIPAMIENTO
INDUSTRIAL

Ocio y Deporte

DIKAR

Urarte Kalea, 26
Apdo. 193
(Pol. Ind. San Lorenzo)
20570 Bergara
(Gipuzkoa)
Tel.: 34 943 765 548
Fax: 34 943 760 814
E-mail: comercial@dikar.es

Actividad:

Armas de avancarga.

SHANGHAI DIKAR LEISURE AND SPORTS EQUIPMENT

Mengjing, Village,
Huangdu Town
Jinding District,
Shanghai
P.R. China
Tel.: 8621 59594169
Fax: 8621 59594769

WINGROUP

Apartado 168
Amillaga, 28
20570 Bergara
(Gipuzkoa)
Tel.: 34 943 769 056
Fax: 34 943 769 178

Actividad:

Aparatos de gimnasia,
camping y herramienta.

EREDU

Ola Auzoa, 4
20250 Legorreta
(Gipuzkoa)
Tel.: 34 943 806 100
Fax: 34 943 806 374
E-mail: eredu@eredu.com

Actividad:

Muebles metálicos para
campo, playa y jardín.
Mueble interior de diseño
moderno.

ORBEA

Pol. Ind. Goitondo
48269 Mallabia
(Bizkaia)
Tel.: 34 943 171 950
Fax: 34 943 174 397
E-mail:
orbea@sarenet

Actividad:

Bicicletas.

Componentes y Equipos Técnicos

EDERFIL

Pol. Industrial, s/n
20250 Legorreta
(Gipuzkoa)
Tel.: 34 943 806 050
Fax: 34 943 806 349
E-mail:
ederfil@facilnet.es

Actividad:

Conductores eléctricos.

HERTELL

Poligono Industrial, s/n
20267 Ikastegieta
(Gipuzkoa)
Tel.: 34 943 653 240
Fax: 34 943 653 332
E-mail:
hertell@jet.es

Actividad:

Destinados al sector
agrícola: Depresores.
Válvulas. Reductores,
accesorios. Bombas de
agua y bombas de ordeño.

IRIZAR

San Andrés, 6
20216 Ormaiztegi
(Gipuzkoa)
Tel.: 34 943 809 100
Fax: 34 943 889 101
E-mail: irizar@irizar.com

Actividad:

Carrozado de autocares de
lujo de larga y media
distancia.

IRIZAR BRASIL

Botucatu, Brasil
Tel.: 55 14 8213336
Fax: 55 14 8213735
**Participada al 100%
por Irizar.**

Actividad:

Fabricación de autobuses.

IRIZAR MAGHREB

Oulja, Km 0.300
Sal-e - Morocco
Tel.: 212 7 81 01 15
Tel.: 212 7 81 01 13
**Participada al 34%
por Irizar.**

Actividad:

Fabricación de autobuses.

TIANJIN IRIZAR COACH

218 Hong Qi
Nankai District
Tianjin (China)
Tel.: 86 022 761 3041
Fax: 86 022 761 3345
**Participada al
35,7% de Irizar.**

Actividad:

Fabricación de autobuses.

UROLA

Urola-Kalea, s/n
Apdo. 3
20230 Legazpia
(Gipuzkoa)
Tel.: 34 943 737 003
Fax: 34 943 730 926
E-mail:
transformado@urola.com
maquinaria@urola.com

Actividad:

Construcción de máquinas
de soplado para la
fabricación de envases
huecos de termoplásticos.
Fabricación de moldes de
soplado. Transformación
del plástico por extrusión.
Transformación del plástico
por inyección.
Transformación del plástico
por soplado.
Transformación del plástico
por inyección-soplado.

Servicios Industriales

ALECOPI

Loramendi, s/n
20500 Mondragón
(Gipuzkoa)
Tel.: 34 943 712 405
Fax: 34 943 799 212
E-mail:
alecop@alecop.es

Actividad:

Equipamiento didáctico
técnico. Instalaciones
eléctricas prefabricadas.

PRODESO

Uribe Auzoa, 10
20250 Mondragón
(Gipuzkoa)
Tel.: 34 943 779 351

Actividad:

Sistemas Educativos y de
Formación. Consultoría y
Asistencia Técnica
Educativa. Material
Didáctico. Centros
Tecnológicos y de
Investigación. Centros de
Creación de Empresas e
Innovación. Consultoría
General.

ALKARGO

Bº Belako, s/n
Apdo 102
48100 Mungia
(Bizkaia)
Tel.: 34 946 740 004
Fax: 34 946 744 417
E-mail:
alkargo@alkargo.es

Actividad:

Transformadores de
distribución.
Transformadores de media
potencia.
Autotransformadores.
Transformadores secos
encapsulados.

COINALDE

Concejo, 10
01013 Vitoria
(Alava)
Tel.: 34 945 264 288
Fax: 34 945 253 997

Actividad:

Puntas. Alambre. Malla
metálica.

DANONA LITOGRAFIA

Pol. Ugaldetxo, s/n
20180 Oiartzun
(Gipuzkoa)
Tel.: 34 943 491 250
Fax: 34 943 491 660
E-mail:
danona@euskalnet.net

Actividad:

Catálogos. Revistas. Libros.
Carteles. Folletos.
Memorias.

ELKAR

Autonomía, 71 - 3ª
48012 Bilbao
(Bizkaia)
Tel.: 34 944 273 300
Fax: 34 944 274 097
E-mail:
elkar@elkar.es

Actividad:

Catálogos industriales.
Libros. Folletos
publicitarios. Memorias.
Revistas. Productos gráficos
en general.

OIARSO

Bº Zikuñaga, 57-F
Polígono Ibarluze
20128 Hernani
(Gipuzkoa)
Tel.: 34 943 335 020
Fax: 34 943 335 210
E-mail:
oiarso@oiarso.com

Actividad:

Destinados al sector
sanitario: Equipo de
infusión. Equipo de
transfusión. Catéteres.
Epicraneales. Alimentación
enteral. Alimentación
parenteral. Accesorios y
conextología. Sondas.
Equipos de anestesia. Kit
antisida.

OSATU

Travesía de Padure, s/n
48240 Berriz
(Bizkaia)
Tel.: 34 946 225 371
Fax: 34 946 225 391

Actividad:

Destinados al sector sanitario: Monitores de cabecera.

Electrocardiógrafos monocanales y tricanales. Desfibriladores. Ergómetro. Spirómetros. Ecógrafos.



HOGAR

Electrodomésticos

CADORE

Bº San Esteban, s/n
20737 Régil
Apto. 95 - 20730
Azpeitia
Tel.: 34 943 813 899
Fax: 34 943 815 666

Actividad:

Calderas Individuales.

EDESA

Cervantes, 45
48970 Basauri
(Bizkaia)
Tel.: 34 944 491 200
Fax: 34 944 495 096

Actividad:

Aparatos electrodomésticos línea blanca.

FAGOR ELECTRODOMESTICOS

Bº San Andrés, s/n
Apdo. 49
20500 Mondragón
(Gipuzkoa)
Tel.: 34 943 719 100
Fax: 34 943 796 881
E-mail:
fagorelectrodomesticos@mcc.es

Actividad

Cocinas. Hornos. Campanas. Hornos Microondas. Aire Acondicionado. Frigoríficos y Congeladores. Lavadoras. Secadoras y Lavavajillas. Calentadores. Termos. Acumuladores. Calderas. Muebles de Cocina y Menaje.

EXTRA ELECTROMENAGER

Avenue Hassan II
Mohammedia
BP 179 - Marocco
Tel.: 212 3 32 74 12
Fax 212 3 32 74 25
Participada al 100% de Fagor Electrodomésticos.

Actividad:

Fabricación de electrodomésticos.

GEYSER GASTECH

Bº San Juan s/n
Apdo. 151
20570 Bergara
(Gipuzkoa)
Tel.: 34 943 769 004
Fax: 34 943 767 136
Participada al 50% de Fagor Electrodomésticos

Actividad:

Calentadores de Agua a Gas.

MC LEAN

Valentín Gomez, 151
1706 Haido
Buenos Aires (Argentina)
Tel.: 54 1 489 14 15
Fax: 54 1 489 09 42
E-mail:
mcleanmk@satlink.com
Participada al 50% por Fagor Electrodomésticos y MCC Inversiones

Actividad

Fabricación de electrodomésticos.

Mueble

COINMA

Vitoriabidea 4-Z.I.
Ali - Gobeo
01010 Vitoria (Alava)
Tel.: 34 945 241 616
Fax: 34 945 240 637
E-mail:
coinmacc@sarenet.es

Actividad:

Muebles de oficina en madera.

DANONA

Anardi Area, 2
Apdo. 42
20730 Azpeitia
(Gipuzkoa)
Tel.: 34 943 815 900
Fax: 34 943 810 066
E-mail:
danona@jet.es

Actividad:

Salones en chapa y melamina. Comedores en chapa y melamina. Dormitorios en chapa y melamina. Dormitorios juveniles en chapa y melamina. Sofás tapizados.

Equipamiento Comercial

FAGOR INDUSTRIAL

Santxolopetegui, 22
Apto. 17
20560 Oñati
(Gipuzkoa)
Tel.: 34 943 718 030
Fax: 34 943 718 181
E-mail:
info@fagorindustrial.com

Actividad

Lavavajillas 300 a 3.000 platos/h. Lavavasos. Lavadoras 7-10-14-25-50 kg. Cocinas. Marmitas. Sartenes basculantes. Freidoras. Fry-tops. Hornos o convección y mixtos (gas y eléctricos). Frío comercial.

FAGOFRI

Ctra. Córdoba-Málaga km. 8
14900 Lucena
(Córdoba)
Tel.: 34 956 516 179
Fax: 34 957 515 621
Participada al 50% por Fagor Industrial

Actividad:

Electrodomésticos.

KIDE

Pol. Gardotza, s/n
Apdo. 61 Ondarroa
48710 Barriatua
(Bizkaia)
Tel.: 34 946 831 600
Fax: 34 946 833 133
E-mail:
kide@kide.es

Actividad

Paneles aislantes y puertas para cámaras frigoríficas, recintos refrigerados, minicámaras.



INGENIERIA Y BIENES DE EQUIPO

Automatización y Control

BERRIOLA

Bº San Esteban s/n
20170 Usurbil
(Gipuzkoa)
Tel: 34 943 366 090
Fax: 34 943 370 094
E-mail:
berriola@sarenet.es

Actividad:

Motores de corriente continua. Motores especiales a medida. Servo-motores de imán permanente. Acondicionamientos asincronos para cabezal. Convertidores de frecuencia vectoriales. Accionamientos Brush-less. Reparación de motores y reguladores.

FAGOR AUTOMATION

Bº San Andrés s/n
Apdo. 144
20500 Mondragón
(Gipuzkoa)
Tel.: 34 943 799 511
Fax: 34 943 791 712
E-mail:
marketing-info@faborautomation.mcc.es

Actividad

Control numérico. Visualización digital de cotas. Captación lineal y rotativa. Reguladores de avance y cabezal. Motores de avance y cabezal.

Ingeniería y Consultoría

DIARA

Pol. Basabe
Edif. Oficinas EO 13-14
20550 Aretxabaleta
(Gipuzkoa)
Tel.: 34 943 771 015
Fax: 34 943 790 587
E-mail:
diaradis@sarenet.es

Actividad:

Diseño de producto. Diseño de envases y embalajes. Diseño gráfico, imagen corporativa.

ENYCA

Avda. La Cerrada, 37
39600 Malliño
(Cantabria)
Tel.: 34 942 261 096
Fax: 34 942 260 506
E-mail:
enycas@enycas.es
Participada al 66,6% por la Agrupación de Ingeniería y Consultoría.

Actividad:

Ingeniería de Telecomunicaciones.

Empresas de MCC

LKS CONSULTORIA

Pº José Mª
Arizmendiarieta, 5
20500 Mondragón
(Gipuzkoa)
Tel.: 34 943 770 335
Fax: 34 943 771 012
E-mail:
lksmondr@lks.es

Actividad:

Consultoría:

Asesoramiento a Dirección,
Soluciones Concretas,
Formación en Estrategia,
Calidad y Mejora
Continua, Marketing,
Organización y RRHH,
Ingeniería Industrial y
Logística, Económico-
Financiero.

Auditoría de cuentas.

LKS INGENIERIA

Pº José Mª
Arizmendiarieta, 5
20500 Mondragón
(Gipuzkoa)
Tel.: 34 943 770 335
Fax: 34 943 793 878
E-mail:
lks.ingenieria@mcc.es

Actividad:

Consultoría en ingeniería.
Valoraciones inmobiliarias.
Ingeniería civil.
Edificaciones.

MSI

MONDRAGON SISTEMAS DE INFORMACION

Ama kandida, 21
(Denac)
20140 Andoain
(Gipuzkoa)
Tel.: 34 943 594 400
Fax: 34 943 590 536
E-mail:
arechavaleta@msi.mcc.es
andoain@msi.mcc.es

Actividad:

Sistemas y Servicios para
la Informática.

ONDOAN

Parque Tecnológico
Edif. 101 módulo C
48016 Zamudio
(Bizkaia)
Tel.: 34 944 522 313
Fax: 34 944 521 047
E-mail:
ondoan01@sarenet.es
ondoan02@sarenet.es

Actividad:

Ingeniería / Consultoría.
Medio ambiente. Sistemas
llave en mano.

SEI FAGOR

Le Forum
64116 Bayonne CEDEX
(Francia)
Tel.: 33 559 580 000
Fax: 33 559 580 199
E-mail:
sei@eureka.
archimedia.fr

Participada al
66,6% por la
Agrupación de
Ingeniería y
Consultoría.

Activities:

Informática y desarrollo de
software.

Deformación

AURRENAK

Vitorialanda 15
Ali - Gobeo
01010 Vitoria
Tel.: 34 945 244 850
Fax: 34 945 246 912
E-mail:
ak@aurrenak.com

Actividad:

Utillaje para las diferentes
tecnologías de fundición de
hierro y aluminio en el
mercado de automoción.

BATZ TROQUELERIA

Bº Torrea 32 - 34
48140 Igorre
(Bizkaia)
Tel.: 34 94 6315 707
Fax: 34 94 6315 566
E-mail:
bosco.diez@teleline.es

Actividad:

Fabricación de troqueles.

FAGOR ARRASATE

Bº San Andrés, 20
Apdo. 18
20500 Mondragón
(Gipuzkoa)
Tel.: 34 943 792 011
Fax: 34 943 799 677
E-mail:
comercial@fagorarrasate.es

Actividad:

Prensas y sistemas de
estampación. Sistemas de
procesado de banda.
Sistemas de fabricación de
piezas metálicas complejas
en continuo. Sistemas de
fabricación de tubo
soldado y sistemas de
fabricación de perfiles.
Troqueles transfer,
progresivos y
convencionales. Ingeniería
y consultoría.

P.I. PROIN, S.A.

Avda. Carlos I, 10-1º
San Sebastián
Tel.: 34 943 376 012
Fax: 34 943 365 942
E-mail:
proin@fagorarrasate.es

Participada al 100%

de Fagor Arrasate.

Actividad:

Fabricación de máquinas
herramienta (Sistemas
procesado chapa).

FAGOR SISTEMAS

Polígono Industrial
Basabe, pab. E.
Apdo. 198
20550 Aretxabaleta
(Gipuzkoa)
Tel.: 34 943 712 080
Fax: 34 943 712 210
E-mail:
fagor.sistemas@sarenet.es

Actividad:

Sistemas de montaje
automático. Robótica.

CIMA

Parc d'activités le
Pradines
Orange
France
Tel.: 33 49 0111 665
Fax: 33 49 0511 878

Participada al 82%

de Fagor Sistemas.

Actividad

Estudio y concepción de
sistemas automáticos para
montaje.

ONA-PRES

Pol. Industrial
Ugaldeguren II
Bº San Antolín, s/n
48170 Zamudio
(Bizkaia)
Tel.: 34 944 523 808
Fax: 34 944 523 980
E-mail:
onapr001@sarenet.es

Actividad:

Prensas hidráulicas.



Máquinas-Herramienta (Arranque)

DANOBAT

Arriaga Kalea, 21
Apdo. 28
E-20870 Elgoibar
(Gipuzkoa)
Tel.: 34 943 740 250
Fax: 34 943 743 138
E-mail:
izubia@danobat.com

Actividad:

Rectificadoras: CNC, cilíndricas, exteriores e interiores, superficies planas, puente y especiales de aeronáutica. Sierras horizontales y verticales con sistemas de almacenaje. Tornos: CNC, centros de torneado, verticales. Manipulación automática.

D+S SISTEMAS

Arriaga Kalea, 1
Apdo. 80
E-20870 Elgoibar
(Gipuzkoa)
Tel.: 34 943 748 050
Fax: 34 943 743 767
E-mail:
viniguez@ds-sistemas.com

Actividad:

Maquinaria especial. Máquinas especiales y transfer. Líneas flexibles de mecanizado.

ESTARTA RECTIFICADORA

C/ Autonomía, 1
Apdo. 147
E-20870 Elgoibar
(Gipuzkoa)
Tel.: 34 943 743 705
Fax: 34 943 741 758
E-mail:
estarta@estarta.com

Actividad:

Construcción de rectificadoras sin centros.

GOITI

Arriaga Kalea 1
Apdo. 80
E-20870 Elgoibar
(Gipuzkoa)
Tel.: 34 943 748 323
Fax: 34 943 748 144
E-mail:
j.m.pagaegui@goiti.com

Actividad:

Punzonadoras de chapa CNC. Punzonadora de CNC con cizalla incorporada. Máquina de corte por láser. Plegadora automática y sistemas flexibles de punzonado plegado. Herramienta de punzonadora.

LEALDE

Barrio Cortazar, s/n
Apdo. 11
I-48288 Ispaster
(Bizkaia)
Tel.: 34 946 844 004
Fax: 34 946 844 130
E-mail:
lealde@lealde.com

Actividad:

Tornos Horizontales CNC. Tornos Verticales CNC.

SORALUCE

Bº Osintxu
B-20570 Bergara
(Gipuzkoa)
Tel.: 34 943 748 050
Fax: 34 943 765 128
E-mail:
soraluce@soraluce.com

Actividad:

Centros de fresado de columna móvil. Fresadoras CNC de bancada fija. Centros de mecanizado. Taladros radiales.

Maquinaria para Madera, Herramientas y Utillaje

DOIKI

Pol. Ind. Goitondo 5
48269 Mallabia
(Bizkaia)
Tel.: 34 943 171 600
Fax: 34 943 174 273
E-mail:
doiki@sarenet.es

Actividad:

Utillaje verificación dimensional. Mecánica de alta precisión. Calibres electrónicos, neumáticos y mecánicos. Utillaje de mecanizado.

EGURKO

Basusta Bidea, 9
Apdo. 25
20750 Zumaia
(Gipuzkoa)
Tel.: 34 943 860 100
Fax: 34 943 143 107
E-mail:
egurzu@globalnet.es

Actividad:

Maquinaria para la madera. Chapeadoras de Cantos. Perfiladoras. Combinadas (Chapeadas+Perfiladas). Lijadoras.

LATZ

Avda. de los Gudarís, s/n
Apdo. 56
20140 Andoain
(Gipuzkoa)
Tel.: 34 943 592 507
Fax: 34 943 591 391
E-mail:
mendlatz@sarenet.es

Actividad:

Brocas standard de HSS, HSSCo y metal duro integral. Herramientas especiales de HSS, HSSCo y metal duro integral.

ORTZA

Pol. Areta, s/n
31620 Huarte-Pamplona
(Navarra)
Tel.: 34 948 330 438
Fax: 34 948 330 002
E-mail:
ortza@globalnet.es

Actividad:

Maquinaria para la madera. Sierras escuadradoras y seccionadoras. Centros de mecanizado.

ZUBIOLA

Bº Landeta, s/n
20730 Azpeitia
(Gipuzkoa)
Tel.: 34 943 157 056
Fax: 34 943 150 026
E-mail:
zubiola@sarenet.es

Actividad:

Herramientas para madera: Brocas HSS. Brocas MD. Fresas HSS. Fresas MD. Discos. Cabezales. Grupos de ventaja. Cuchillas.

Empresas de MCC



Grupo Distribución

Distribución

CONSUM

Avda. de Espioca, s/n
46400 Silla (Valencia)
Tel.: 34 961 974 050
Fax: 34 961 974 092
E-mail:
consum@servicom.es

Actividad:

Distribución en pequeñas y grandes superficies de productos de consumo: fruta y verdura, carne y charcutería, pescadería, productos lácteos, ultramarinos, bebidas, congelados, bazar y droguería, textil, electrodomésticos, artículos de tiempo libre, auto-brico, imagen y sonido, menaje.

EREIN COMERCIAL

Pol. Ibur Erreka, s/n
Apdo. 242
20600 Eibar (Gipuzkoa)
Tel.: 34 943 208 544
Fax: 34 943 208 634
ix10203@express.es

Actividad:

Comercialización de productos alimenticios a hostelería y comunidades.

EROSKI

Bº San Agustín, s/n
48230 Elorrio (Bizkaia)
Tel.: 34 946 211 211
Fax: 34 946 211 222
E-mail:
grupoeroski@mcc.es
http://www.eroski.es

Actividad:

Distribución y venta en grandes y pequeños establecimientos: fruta y verdura, carne y charcutería, pescadería, productos lácteos, ultramarinos, bebidas, congelados, bazar y droguería, textil, electrodomésticos, artículos de tiempo libre, auto-brico, imagen y sonido, menaje, viajes y gasolina.

EROSMER

Bº San Agustín, s/n
48230 Elorrio (Bizkaia)
Tel.: 34 946 211 211
Fax: 34 946 211 222

Participada
al 78,07%

Actividad:

Distribución en grandes superficies de productos de consumo.

Agroalimentaria

AUZO-LAGUN

Uribarri Auzoa, 13
20500 Mondragón (Gipuzkoa)
Tel.: 34 943 794 611
Fax: 34 943 794 366
E-mail:
auzolagun@logiccontrol.es

Actividad:

Restauración a colectividades. Platos cocinados. Limpiezas edificios y locales. Servicio integral sanitario.

BARRENETXE

Okerra, 7
48270 Markina (Bizkaia)
Tel.: 34 946 168 143
Explot. Berriatua:
Tel.: 34 946 139 157
Explot. Etxeberria:
Tel.: 34 946 166 173
E-mail:
barrenetxe@logiccontrol.es

Actividad:

Cultivos hortícolas en invernaderos y al aire libre.

BEHI-ALDE

Olaeta-Aramaiona (Alava)
Apdo. 44 (Mondragón)
Tel.: 34 945 450 100
Granja: 34 945 450 100

Actividad:

Leche, Ganado (vida).
Ganado (carne).

MIBA

Ctra. Elxebarría, s/n
48270 Markina (Vizcaya)
Tel.: 34 946 167 884
Fax: 34 946 167 886
Olaeta-Aramaiona (Alava)
Granja:
34 945 450 259

Actividad:

Piensos compuestos. Ferrería y pequeña maquinaria agrícola. Abonos y semillas. Fitosanitarios. Servicio veterinario.

UNEKEL

Barriada de Berrio, s/n
48230 Elorrio (Bizkaia)
Tel.: 34 946 167 884
Fax: 34 946 167 886

Actividad:

Producción de carne de conejo.

Centros de Investigación y Formación

Centros de Investigación

IDEKO

Arriaga kalea, 2
Apdo. 80
20870 Elgoibar (Gipuzkoa)
Tel.: 34 943 748 000
Fax: 34 943 743 804
E-mail:
aluzoz@ideko.es

Actividad:

Desarrollo e innovación de máquinas herramienta y sistemas: Desarrollo de producto y mejora de procesos de producción. Soporte técnico. Vigilancia tecnológica.

IKERLAN

José María Arizmendiarieta, 2
Apdo. 146
20500 Mondragón (Gipuzkoa)
Tel.: 34 943 771 200
Fax: 34 943 796 944
E-mail:
webmaster@ikerlan.es

Actividad:

Proyectos de I+D bajo contrato, para el desarrollo de nuevos productos o para la mejora de procesos productivos. Mecatrónica: Electrónica y sistemas técnicos de diseño y producción. Energía: Uso racional de la energía, energías renovables.

MTC

MAIER TECHNOLOGY CENTRE

Pol. Ind. Arabieta
48300 Gernika (Bizkaia)
Tel.: 34 946 259 265
Fax: 34 946 259 258
E-mail:
mtc@sarenet.es

Actividad:

Desarrollo e investigación de conjuntos y componentes de Automoción fabricados con termoplásticos. Desarrollo de nuevas tecnologías.

Centros de Formación

CIM (AHIZKE)

Avenida de Alava, 4
20500 Mondragón
(Gipuzkoa)
Tel.: 34 943 712 055
Fax: 34 943 712 181
E-mail: cim@jet.es

Actividad:

Servicio de traducciones y formación en idiomas.

ESEO

ESCUELA UNIVERSITARIA
ESTUDIOS EMPRESARIALES
Larraña, 33
20560 Onate
(Gipuzkoa)
Tel.: 34 943 781 311
E-mail:
eteo0001@sarenet.es

Actividad:

Enseñanza Administrativa y Empresarial.

IRAKASLE ESKOLA

20540 Eskoriatza
(Gipuzkoa)
Tel.: 34 943 714 157
Fax: 34 943 714 032
E-mail: ie@jet.es

Actividad:

Escuela Universitaria de Profesorado.

LEA-ARTIBAI

Avda. Jemein, 19
48270 Markina
(Bizkaia)
Tel.: 34 946 167 552
Fax: 34 946 166 674

Actividad:

Enseñanza técnica.

MONDRAGON ESKOLA POLITEKNIKOIA

C/Loramendi, 4
20500 Mondragón
(Gipuzkoa)
Tel.: 34 943 794 700
Fax: 34 943 791 536
E-mail: eskola@mep.es

Actividad:

Enseñanza técnica.

MONDRAGON UNIBERTSITATEA

C/Loramendi, 4
20500 Mondragón
(Gipuzkoa)
Tel.: 34 943 794 700
Fax: 34 943 791 536
E-mail: ilacunza@mep.es

Actividad:

Enseñanza Universitaria.

OTALORA

Palacio OTALORA
Barrio Aozaraza s/n
20550 Aretxabaleta
(Gipuzkoa)
Tel.: 34 943 712 406
Fax: 34 943 712 338
E-mail:
gletona@otalora.mcc.es

Actividad:

Formación Cooperativa y Empresarial.

TXORIERRI

POLITEKNIKA IKASTEGIA
Untzaga Ibaia kalea, 1
48016 Derio
(Bizkaia)
Tel.: 34 944 544 000
Fax: 34 944 544 003
E-mail:
info@txorierrri.educanet.net

Actividad:

Enseñanza técnica.

Entidades de Cobertura y Servicios Internacionales

Entidades de Cobertura

ASCORP

Rosario Pino, 1
28020 Madrid
(Madrid)
Tel.: 34 915 790 604
Fax: 34 915 707 304
E-mail: ascorp@mcc.es

Actividad:

Sociedad de Cartera.

FUNDACION MCC

Arizmendiarieta, 5
20500 Mondragón
(Gipuzkoa)
Tel.: 34 943 779 300
Fax: 34 943 796 632
E-mail:
fundación@mcc.es

Actividad:

Promoción de la economía social.

MCC INVERSIONES

Arizmendiarieta, 5
20500 Mondragón
(Gipuzkoa)
Tel.: 34 943 779 300
Fax: 34 943 796 632

Actividad:

Promoción de Empresas.

MCC DESARROLLO

Pº José María
Arizmendiarieta, 5
20500 Mondragón
(Gipuzkoa)
Tel.: 34 943 779 300
Fax: 34 943 796 632
www.mondragon.mcc.es

Participada al 23,75% por MCC Inversiones y Caja Laboral.

Actividad:

Promoción de Empresas.

MCC SUSTRAI

Arizmendiarieta, 5
20500 Mondragón
(Gipuzkoa)
Tel.: 34 943 77 93 00
Fax: 34 943 79 66 32

Actividad:

Gestión de activos inmobiliarios.

Servicios Internacionales

EUSCOL

Arizmendiarieta, 5
20500 Mondragón
(Gipuzkoa)
Tel.: 34 943 779 300
Fax: 34 943 796 632

Participada al 66,66%

Actividad:

Servicios Comerciales.

MCC INTERNACIONAL

Arizmendiarieta, 5
20500 Mondragón
(Gipuzkoa)
Tel.: 34 943 779 300
Fax: 34 943 796 632
E-mail:
mcci@mcc.es

Actividad:

Promoción empresarial internacional.

MONDRAGON BEIJING

Room 9267, Golden
Land Building
32 Liang Ma Qiao
Road, 10016,
Beijing, P.R.C.
Tel.: 8610 6464 3681-5
Fax: 8610 6464 36 80

Actividad:

Servicios Comerciales.

MCC BRASIL-LUCRO

Alameda Joaquim
Eugénio de Lima
696 Conj. 33
CP 01403-901
Sao Paulo - Brasil
Tel.: 5511 289 50 83
Fax: 5511 289 5879
E-mail:
lmlant@nethall.com.br

Actividad:

Servicios Comerciales.

MCC INDIA

1110, eleventh Floor,
International Trade
Tower
Nehru Place,
110019 - New Delhi,
India
Tel.: 0091-11-6221964
Fax: 0091-11-6231612
E-mail:
mccindia@del3.vsnl.net.in

Actividad:

Servicios Comerciales.

MCC MONDRAGON COLOMBIA

Transversal 39 B,
Avda. Nutibara
nº 73 A - 21
Edificio Centro, 39
Oficina 402
Medellín - Colombia
Tel.: 57 4 411 0725
Fax: 57 4 411 0713

Actividad:

Servicios Comerciales.

MONDRAGON ZAGROS

Arizmendiarieta, 5
20500 Mondragón
(Gipuzkoa)
Tel.: 34 943 779 354
Fax: 34 943 796 632
E-mail: mz@mcc.es

Actividad:

Servicios Comerciales.

Mondragón, 27 de mayo de 1999

U no de los rasgos principales
de la mentalidad
que hoy precisamos
debe ser la tolerancia,
cuyo objeto esencial
es el reconocimiento del otro"

José María Arimendiarrieta
(1915-1976)

DISEÑO Y COORDINACION
Centro Corporativo de MCC

FOTOMECANICA
Croman / Fot. Andrés

IMPRESION
A. G. Elkar, S.Coop.

Depósito Legal: BI- 1132/99

