

Informe Anual 2009



HUMANITY
AT WORK

MONDRAGON

Finanzas
Industria
Distribución
Conocimiento

Nuestra Corporación es el fruto del movimiento cooperativo iniciado en 1956, año en que se creó la primera cooperativa industrial en la localidad guipuzcoana de Mondragón; su filosofía de empresa se halla recogida en sus Valores Corporativos.

- La Cooperación.
- La Participación.
- La Responsabilidad Social.
- La Innovación.

La Misión de la Corporación aglutina los objetivos básicos de una organización empresarial que compite en los mercados internacionales, con la utilización de métodos democráticos en su organización societaria, la creación de empleo, la promoción humana y profesional de sus trabajadores y el compromiso de desarrollo con su entorno social.

En su aspecto organizativo se configura en cuatro áreas: Finanzas, Industria, Distribución y Conocimiento, y constituye, hoy en día, el primer grupo empresarial vasco y el séptimo de España.

Reconocimientos a la Excelencia en la Gestión

A 31 de diciembre de 2008, este era el cuadro de reconocimientos, certificados y Premios a la Calidad y Excelencia Empresarial:

- 1 Finalista al Premio Europeo EFQM** obtenido por Fagor Coccion.
- 1 Premio Europeo de Medio Ambiente**, conseguido por Orkli.
- 8 Q de Oro:** Caja Laboral, Copreci, Fagor Industrial, Fagor Minidomesticos, Plataforma de Productos Frescos de Eroski en Amorebieta, MONDRAGON Lingua, Politeknika Txorierrri Ikastegia y Seguros Lagun Aro.
- 18 Q de Plata:** Auzo Lagun, Eroski en sus Plataformas de Amorebieta, Elorrio, Agurain y Zorroza, Eteo, Fagor Electronica, Fagor Electrodomesticos Confort, Fagor Electrodomesticos Lavado, Fagor Electrodomesticos Mueble, Geysler Gastech, Lea Artibai Ikastetxea, Mondragon Goi Eskola Politeknikoa, Orkli, Soraluze, Ulma Packaging, Ulma Forja, Ulma Handling y Viajes Eroski.
- 4 Inscripciones en EMAS:** Danobat, Fagor Ederlan, Maier y FPK.
- 108 Certificados ISO 9000.**
- 54 Certificados Medioambientales ISO 14001.**
- 16 Certificados OHSAS** de Sistemas de Prevencion de Riesgos Laborales.
- 1 Certificado SA 8000** a la Responsabilidad Social logrado por Eroski.



Euskadi



Datos Básicos

	En millones de euros		
Desarrollo empresarial	2008	2009	% Var.
Activo total	33.499	33.334	-0,5
Recursos propios	4.261	4.284	0,5
Resultados consolidados	71	61	-14,2
Depósitos de clientes de Caja Laboral	17.576	18.614	5,9
Fondo patrimonial Lagun-Aro	3.815	4.210	10,4
Ingresos totales	16.770	14.780	-11,9
Ventas totales (Industria y Distribución)	15.584	13.819	-11,3
Inversiones totales	1.324	378	-71,5
Empleo			
Puestos de trabajo medios	92.773	85.066	-8,3
% de socios sobre plantilla de cooperativas Área Industria	83,0	88,1	6,1
% de mujeres socias en plantilla cooperativas	43,5	43,7	0,5
Índice de incidencia o siniestralidad Área Industria	45,5	38,8	-14,7
Participación			
Capital social de los socios trabajadores	2.178	2.161	-0,8
Nº socios trabajadores en Órganos de Gobierno	891	904	1,5
Solidaridad			
Recursos destinados actividades contenido social	35	22	-37,1
Nº alumnos en centros educativos	7.311	8.567	17
Gestión ambiental responsable			
Nº certificaciones ISO 14000 vigentes	53	54	1,9
Nº certificaciones EMAS vigentes	4	5	25
Apuesta de futuro			
% recursos destinados a I+D s/V. añadido Área Industria	7,1	8,1	14,1
Nº de centros tecnológicos y unidades de I+D	12	12	-

Mensaje del Presidente



Si a principios de año hubiera podido elegir un titular para la evolución de la economía en 2009 me hubiera decantado por uno del tipo “La economía global supera los obstáculos y comienza a crecer de nuevo”. Ese hubiera sido mi deseo personal. Pero la realidad ha sido bien distinta. El ejercicio se ha caracterizado por la intensificación de la recesión económica que se ha confirmado como la más profunda y generalizada de los últimos 80 años, afectando a prácticamente todos los sectores de actividad. Esta situación global se ha visto agravada en España por el desplome del sector inmobiliario que, en interacción con otros factores, ha aumentado la desaceleración de la actividad y ha planteado un escenario de una complejidad sin precedentes.

A todo esto hay que añadir una crisis de valores bastante acusada, con algunos en decadencia –responsabilidad, trabajo bien hecho, esfuerzo, solidaridad, progreso colectivo...– y otros más materialistas que se han instalado entre nosotros y forman parte del paisaje de nuestros valores cotidianos. Si a esto le añadimos la falta de confianza en los mercados, en los líderes políticos o en las instituciones, el panorama para los próximos años no es demasiado halagüeño. Sin embargo, hay que sobreponerse a las circunstancias, y continuar trabajando minuto a minuto pensando que la salida de este túnel depende en gran medida de nuestra capacidad de sacrificio, de trabajo y de creatividad en nuestras actividades.

Los expertos ya auguran una recuperación tímida para las economías occidentales a lo lar-

go de 2010. De hecho, ya se están produciendo tímidos crecimientos positivos en algunos países, pero todavía no se tiene la certeza de que seamos capaces de retomar el pulso económico teniendo en cuenta que los gobiernos han utilizado ya gran parte de sus recursos.

En este contexto, los resultados de la Corporación MONDRAGON han reflejado este período de especial dificultad, pero han mostrado también la solidez y consistencia de nuestro modelo de negocio, al conseguir una rentabilidad global positiva.

Los ingresos totales han alcanzado los 14.780 millones de euros, con unos beneficios de 61 millones de euros, que muestran retrocesos frente al ejercicio anterior pero en una proporción que nos permite mantener nuestra posición y cuota de mercado respecto a nuestros competidores. Es un logro importante el hecho de haber reducido nuestros resultados globales “sólo” en 10 millones sobre el año anterior, cuando la reducción de los ingresos sobre el ejercicio precedente fue de 1.900 millones de euros. Esa evolución es un indicador del acierto de las medidas de ajuste aplicadas a lo largo de todo el año.

Por su parte, las inversiones acometidas en el área Industria ascendieron a 287 millones de euros, y a lo largo del año se lanzaron cinco nuevas actividades. Por áreas de actividad, el comportamiento de las Cooperativas de la Corporación ha reflejado en términos generales la incidencia de la crisis en sus respectivos sectores, más acentuada si cabe en sectores concretos

como la construcción o los bienes de consumo duradero para el hogar, que han experimentado un notable debilitamiento de la demanda.

Hay que destacar que para MONDRAGON, este complejo escenario ha representado uno de los mayores retos desde nuestra constitución, al exigir importantes esfuerzos para afrontar las necesidades del ejercicio, al tiempo que preparar a la Corporación ante las nuevas exigencias competitivas que va a demandar el futuro.

En este sentido, 2009 se ha caracterizado por haber anticipado importantes medidas de ajuste, estructurales y estratégicas, para mejorar la competitividad de las cooperativas y sus condiciones generales a fin de salir fortalecidas de esta crisis. Estos importantes esfuerzos ya han comenzado a mostrar los primeros indicadores favorables, que han incidido en la evolución positiva del conjunto de la Corporación, sobre todo en la segunda mitad del año.

Estos esfuerzos y medidas han supuesto también una clara demostración de que los principios y valores que impulsaron el desarrollo de la Corporación, especialmente en términos de solidaridad e inter-cooperación, están plenamente vigentes y han sido esenciales para gestionar con eficiencia este proceso de preparación para el futuro.

Uno de los objetivos esenciales de MONDRAGON en este proceso se centra en recuperar la senda de la generación de empleo, como una constante que se ha mantenido prácticamente desde nuestra creación y que se ha visto mo-

dificada, por primera vez en este ejercicio, con un retroceso del 8,4% respecto al año anterior, situando los Puestos de Trabajo Medios de la Corporación en 85.066 al cierre del ejercicio, si bien con una recuperación de empleo industrial en el segundo semestre del ejercicio.

La Corporación mantiene una firme apuesta por la innovación y por seguir fortaleciendo nuestra internacionalización como ejes estratégicos que deben seguir impulsando nuestra proyección y mejorando nuestra capacidad competitiva. A lo largo de 2009, destaca la apertura de dos nuevas plantas de producción en el exterior, ambas situadas en India, que elevan a 75 el número de plantas distribuidas en 16 países y que dan empleo a 13.400 personas. En el área de I+D+i MONDRAGON invirtió en 2009 más de 140 millones de euros participando en cerca de 70 proyectos nacionales e internacionales de investigación. Asimismo, es reseñable el hecho de que en el área Industria el 20% de los ingresos provienen de productos y servicios que no existían hace cinco años.

Todas estas referencias forman parte de un proceso de ajuste y adaptación que se sustenta sobre los principios de flexibilidad y solidaridad propios de nuestro sistema cooperativo. Los signos que han empezado a mostrarse a final de año son indicativos de que las medidas adoptadas, unidas a nuestros valores diferenciales y al compromiso de todos los que formamos parte de Corporación MONDRAGON, van a seguir potenciando nuestras ventajas competitivas y nos van a permitir salir fortalecidos de cara al futuro.

José M^a Aldecoa



Finanzas
Industria
Distribución
Conocimiento

Área Finanzas

El año 2009 se ha caracterizado por haberse vivido la primera recesión registrada a escala mundial, cuya fase más profunda tuvo lugar en el primer semestre del año, a partir del cual se fue restableciendo paulatinamente el pulso económico, aunque todavía adoleciendo de una patente debilidad.

En el sector financiero han continuado aflorando casos de entidades con problemas, lo que en el ámbito estatal ha impulsado los movimientos corporativos orientados a materializarse en fusiones, auspiciadas por el Banco de España. También ha proseguido la recomposición de los balances, lo que ha conllevado la prolongación de las restricciones crediticias a la economía productiva, así como el aumento de la morosidad y el deslizamiento de los tipos de interés hasta mínimos históricos, configurando todo ello un escenario adverso para el sector.

El **Área Finanzas de MONDRAGON** también se ha visto afectada por este entorno económico tan poco halagüeño, aunque ha procurado contrarrestarlo a base de medidas de gestión tendentes a lograr una mayor eficiencia en la conducción de los negocios que la componen.

Las variables más representativas de la **actividad bancaria**, como son la inversión crediticia y la captación de pasivos líquidos, han tenido una evolución bastante plana, en consonancia con la atonía derivada de la recesión económica. Sin embargo, los mercados de valores experimentaron una notable recuperación, tras el desplome registrado en 2008, lo que ha favorecido a las **carteras de inversiones** de las entidades de esta Área.



Especialmente reseñable es el esfuerzo realizado para **facilitar la financiación** de las familias, profesionales y empresas, en un contexto en el que la disponibilidad de créditos ha sido escasa. Cabe destacar el lanzamiento de la línea Caja Laboral Liquidez y la colaboración con el Gobierno Vasco en el Programa de Ayudas a Pymes y Autónomos.

Tras alcanzar en 2008 la condición de líderes en **calidad de servicio**, el principal reto de 2009 ha sido estar a la altura de este reconocimiento, y la respuesta ha venido de la agencia independiente Stiga, que ha otorgado a Caja Laboral el título de Entidad con Mayor Calidad de Servicio de los últimos 10 años. También Seguros Lagun Aro despunta en este terreno, donde obtiene muy buenas valoraciones, tanto por parte de sus clientes como por los mediadores con los que trabaja la compañía.

En el apartado de la **innovación**, esta Área ha acometido diversas iniciativas de desarrollo de nuevos productos, servicios y canales. Caja Laboral ha lanzado nuevos Planes de Previsión y Fondos de Inversión garantizados; por su parte, Seguros Lagun Aro ha sido nominada a los premios nacionales de *marketing* en materia de innovación.

En el campo de la **responsabilidad social**, Caja Laboral ha continuado publicando la Memoria de Responsabilidad Social Empresarial siguiendo las especificaciones del Global Reporting Initiative (GRI) o G3 y que mantiene el nivel de aplicación A+, el máximo reconocido por entidades de verificación externa como AENOR y GRI (GRI Checked).

Además, ha sido un logro importante la obtención de la **certificación 18001 de OHSAS** en materia de Prevención de Riesgos Laborales. Asimismo, en materia medioambiental se ha renovado en 2009 la homologación del Sistema de Gestión Medioambiental **ISO 14001**, de cuya implantación Caja Laboral fue pionera en 2001.

Otro aspecto reseñable, por el beneficio social que conlleva, es que en 2009 Caja Laboral ha asignado 6,6 millones de euros al **Fondo de Educación y Promoción**, destinándose fundamentalmente a la promoción cooperativa, formación, investigación, y actividades culturales y asistenciales. Asimismo, Seguros Lagun Aro cuenta con la **Fundación Lagun Aro-Mirada Social**, a la que destina el 3,5% de sus beneficios, para patrocinar proyectos sociales en torno a tres grandes líneas de actuación: fomento del deporte popular, apoyo a la cultura y acción social.

Caja Laboral

Caja Laboral es una cooperativa de crédito que comenzó su andadura en 1959, por lo que el pasado año se cumplió medio siglo desde su constitución.

En el año 2009 Caja Laboral ha tenido que enfrentarse a un entorno de recesión, que se ha dejado sentir con especial intensidad en las entidades financieras, con una caída de los ingresos financieros originada por unos tipos de interés en mínimos históricos, un generalizado incremento de la morosidad y un sobredimensionamiento del sector que está forzando su reestructuración.

En lo que respecta a la situación específica de Caja Laboral, los activos totales de su **balance** ascendían a 21.210 millones de euros al cierre de 2009, con un incremento en el año de 405 millones



Depósitos de clientes En millones de euros

2007		15.879
2008		17.576
2009		18.614

Fondos propios En millones de euros

2007		1.523
2008		1.561
2009		1.565

Créditos a clientes En millones de euros

2007		15.035
2008		16.576
2009		16.476

de euros, lo que supone un 1,9% en términos relativos.

Los **depósitos totales de clientes** gestionados en balance ascendían a 18.614 millones de euros al finalizar el año, tras haber crecido un 5,9% en términos relativos. Por productos, el ahorro a la vista ha gozado del favor de los clientes, con la cuenta MAX creciendo un 44,4%, secundándole también con una estimable expansión las cuentas corrientes (11,2%). Por el contrario, los depósitos a plazo se han resentido de la tendencia a la baja de los tipos de interés y han disminuido en un 9,6%.

Por su parte, los **crédito a clientes** se han mantenido respecto al año anterior, siendo su cifra a finales de 2009 de 16.476 millones

de euros, con un aumento del 3,7% en hipotecarios. Un aspecto a destacar es la excelente acogida que tuvo la línea de crédito denominada Caja Laboral Liquidez, lanzada en apoyo de las empresas y los autónomos, que tuvo que ampliar su dotación inicial de 200 millones de euros hasta los 300 millones.

El deterioro de la actividad económica y del empleo se reflejó en un aumento del índice de morosidad, situándose el mismo en el 2,90%, nivel asumible y que se compara favorablemente con la media del sector.

Los **fondos propios** se cuantificaban al cierre del pasado ejercicio en 1.565 millones de euros y, según los criterios del Banco de España, el coeficiente de solvencia, calculado con los recursos computables al respecto, se situaba en el 11,5 %, superando ampliamente el mínimo exigido del 8%.

En el plano **internacional**, Caja Laboral desarrolla actividades relacionadas con el extranjero, soportadas en una red de más de 1.000 corresponsales en todo el mundo, lo que ha contribuido a superar la cifra de 2.500 millones de negocio relacionado con transacciones internacionales.

En cuanto a la **evolución económica** durante el pasado ejercicio, el negocio tradicional medido a través del margen de intereses registró un aumento del 14,6%, lo que unido al proceso de racionalización de costes propició la obtención de unos resultados antes de dotaciones superiores en un 22,8% a los logrados en 2008.

Sin embargo, la decisión de actuar con cautela ante el previsible incremento de la morosidad en el mercado durante los próximos ejercicios, aconsejó efectuar unas fuertes dotaciones para posibles insolvencias, lo que limitó la cifra final de los **Resultados Netos** a 56,5 millones de euros.

No obstante, el **ratio de eficiencia**, que es la relación entre los costes de explotación y los ingresos obtenidos por la entidad, mejoró en cinco puntos respecto a 2008, situándose en el 37,9%, uno de los mejores ratios del sector, lo que va a permitir afrontar con garantías el complicado panorama económico actual.

Lagun-Aro, EPSV

El colectivo de mutualistas de Lagun-Aro está formado en su mayor parte por los socios de las cooperativas de la Corporación MONDRAGON. Lagun-Aro centra su actividad en la protección social de este colectivo y de sus familiares beneficiarios, con un alcance similar al del Sistema Público.

Fondo patrimonial

En millones de euros

2007	3.898
2008	3.815
2009	4.210

Al 31 de Diciembre de 2009, dicho colectivo de mutualistas ascendía a 30.757 personas, integradas en 142 cooperativas, con un descenso neto de 636 personas con relación al año anterior.

El importe de las prestaciones financiadas por el Sistema de Reparto, que cubren las prestaciones a corto plazo, ha ascendido durante 2009 a 78 millones de euros, destinándose principalmente a:

- Incapacidad Temporal, 36,7 millones de euros (47% del total).
- Ayuda al Empleo, 23,2 millones de euros (30% del total).
- Asistencia Sanitaria, 11,5 millones de euros (15% del total).

El gasto de la prestación de Ayuda al Empleo, se ha triplicado en comparación con el importe del ejercicio precedente, como consecuencia del empeoramiento de la situación económica. Las cuotas ingresadas han sido inferiores al gasto del año por este concepto y han generado un déficit de 14,9 millones de euros en el propio ejercicio, que ha tenido que ser cubierto con las reservas creadas



previamente. De este modo el saldo positivo acumulado en el Balance para afrontar futuras necesidades correspondientes a esta prestación ha quedado cuantificado en 54,6 millones de euros.

Las prestaciones de Jubilación, Viudedad e Incapacidad Permanente, cuya cobertura se ha de garantizar durante dilatados períodos de tiempo y para un importante número de mutualistas, se financian mediante la

constitución de las oportunas provisiones que garantizan las correspondientes pensiones. El importe total abonado por estos conceptos durante el pasado año se ha elevado a 103,1 millones de euros. Al concluir el ejercicio 2009 la cifra de pensionistas ascendía a 9.226 personas, 576 más que al cierre de 2008.

Estas prestaciones de capitalización se garantizan mediante un Fondo Patrimonial, que al cierre de 2009 se elevaba a 4.210 millones de euros, una vez aplicados los rendimientos generados y los ajustes de valor aplicables a las posiciones existentes al cierre del ejercicio. A diferencia de lo acontecido en 2008, la buena evolución de los mercados de valores ha repercutido muy positivamente en el rendimiento conseguido de las inversiones financieras en 2009, propiciando que el Fondo Patrimonial haya aumentado en 396 millones de euros, lo que supone un incremento porcentual del 10,4% sobre su dimensión al inicio del ejercicio.

Seguros Lagun Aro

A pesar de que el entorno económico no ha sido el más propicio, durante el año 2009 Seguros Lagun Aro ha conseguido avanzar en su objetivo estratégico de crecimiento rentable y sostenido.

Para lograr el objetivo de crecimiento rentable, la Compañía ha ampliado los segmentos de clientes, incluyendo a las familias, en todo su ciclo de vida, y a los profesionales autónomos y pymes, mediante una oferta adaptada a sus diferentes perfiles y necesidades.

En cuanto a productos y servicios, en 2009 se han acometido mejoras en todos los ramos. Por mencionar solamente algunos ejemplos representativos, en Autos se dispone de una amplia red de talleres concertados especializados y se ha renovado el acuerdo con IMA Ibérica para la Asistencia en Viaje, por su eficacia y rapidez de respuesta. Por su parte, en Hogar se ha creado una plataforma propia de reparadores que va a permitir mejorar la calidad del servicio.

En materia de innovación, la compañía se ha marcado el objetivo de generar una cultura innovadora en toda la organización, desarrollando nuevos productos, servicios y canales, iniciativa que ya ha obtenido varios reconocimientos. Así, en 2009 Seguros Lagun Aro sigue estando entre las diez mejores aseguradoras en Internet, según Capgemini; su web es, por tercer año consecutivo, una de las cinco mejores del sector, según el informe anual de Actualidad Aseguradora; y ha sido nominada a los premios nacionales de marketing en materia de innovación.

Respecto al desarrollo comercial, Seguros Lagun Aro sigue trabajando para estar presente en todo el territorio nacional para 2012. En este sentido, mantiene sus 76 sucursales en el País Vasco y Navarra y sus más de 500 mediadores que ofrecen sus productos en el País Vasco, Navarra, Barcelona, Valencia, Zaragoza, Asturias, Cantabria, Castilla León y La Rioja. Y este año se ha dado el primer



paso para alcanzar la meta de llegar a todo el territorio con la apertura de una sucursal de mediación en Madrid. En total, la compañía cuenta con más de 368.000 clientes.

Otro objetivo estratégico de la compañía es potenciar su relación de alto valor añadido con Caja Laboral, que este año se ha traducido en el patrocinio conjunto de dos equipos de baloncesto de la liga ACB: Caja Laboral Baskonia y Lagun Aro GBC, con el que además se consigue un mayor reconocimiento de las compañías, que favorecerá el desarrollo de ambos negocios.

El patrocinio de la alpinista Edurne Pasaban en su reto 14 x 8.000 también ha potenciado la presencia de la marca Lagun Aro y ha dado pie al desarrollo de aplicaciones de carácter innovador en el entorno de Internet.

Durante 2009 también ha proseguido la labor de la Fundación Lagun Aro-Mirada Social, creada en 2008. A través de ella, Seguros Lagun Aro destina un 3,5% de sus beneficios a proyectos sociales en torno a tres grandes líneas de actuación: fomento del deporte popular, apoyo a la cultura y acción social.

La presentación del "Estudio Fundación Lagun Aro-Stop Accidentes: La vida después del accidente de tráfico", con el respaldo de la Dirección de Tráfico del Gobierno Vasco, ha sido uno de los hitos más importantes de la Fundación en 2009. Gracias a él se abre una nueva línea de trabajo para mejorar la situación de un colectivo que hasta ahora había estado olvidado, el de las víctimas de accidentes de tráfico y sus familiares.

En cuanto a las cifras empresariales más significativas de 2009, comentar que en el conjunto de todos los ramos de seguros comercializados Seguros Lagun Aro ha crecido en un 14%, cuando el sector sólo lo ha hecho un 1,2% de media; por áreas, en Vida la expansión ha sido de un 34% frente al 5,8% del sector, y en No Vida de un 6% frente al descenso de un -2,6% registrado en el conjunto del sector.

Estos logros confirman la buena marcha de la compañía, que ha obtenido unos Resultados de 10,4 millones de euros durante el pasado ejercicio, lo que supone un 38,8% más que en 2008. ■

Área Industria

En el año 2009 ha proseguido la recesión en la totalidad de los países desarrollados, habiéndose alcanzado los momentos más difíciles de la misma durante el primer semestre, notándose posteriormente cierta respuesta positiva a los estímulos aplicados por los gobiernos y los bancos centrales.

El Área Industria de MONDRAGON se ha visto afectada por la contracción económica general, y ha reaccionado implementando una serie de medidas orientadas a ajustarse a la nueva situación, lo que, unido a la diversificación internacional, con presencia en países que apenas han padecido la crisis, como los asiáticos, ha posibilitado salvar el ejercicio mejor que lo que cabía temer en un primer momento. A ello también ha contribuido notablemente la flexibilidad inherente a nuestra realidad cooperativa y la responsabilidad con la que el colectivo de los socios cooperativistas ha asumido los esfuerzos y sacrificios requeridos en una coyuntura tan adversa como la del pasado ejercicio.

El debilitamiento de la demanda no ha repercutido con idéntica intensidad en todos los sectores, sino que ha sido más intenso en las actividades de construcción y bienes de consumo duradero, a los que se han unido los bienes de equipo a medida que disminuían sus carteras de pedidos. Por el contrario, los bienes intermedios y los servicios empresariales han evolucionado de forma positiva, aunque en el primer caso se han visto beneficiados por las ayudas públicas al sector del automóvil.

El conjunto del Área Industria ha logrado una cifra total de **ventas** de 5.341 millones de euros, lo que supone un descenso del 18,0% sobre la facturación alcanzada en 2008.

De esas ventas, 3.172 millones de euros han correspondido a las **ventas internacionales**, cuyo retroceso (-16,3% s/ 2008) ha sido mucho menor que el de las ventas domésticas (-20,3%), ya que en el segundo semestre el mercado europeo ha mostrado signos de recuperación, mientras que el mercado estatal ha continuado débil. En consecuencia la cuota de las ventas internacionales sobre las ventas totales ha ascendido hasta el 59,4%, con aumento de 1,2 puntos respecto a 2008.

Ventas totales En millones de euros

2007		7.439
2008		6.511
2009		5.341

Ventas internacionales En millones de euros

2007		4.230
2008		3.791
2009		3.172

Inversiones En millones de euros

2007		504
2008		571
2009		325

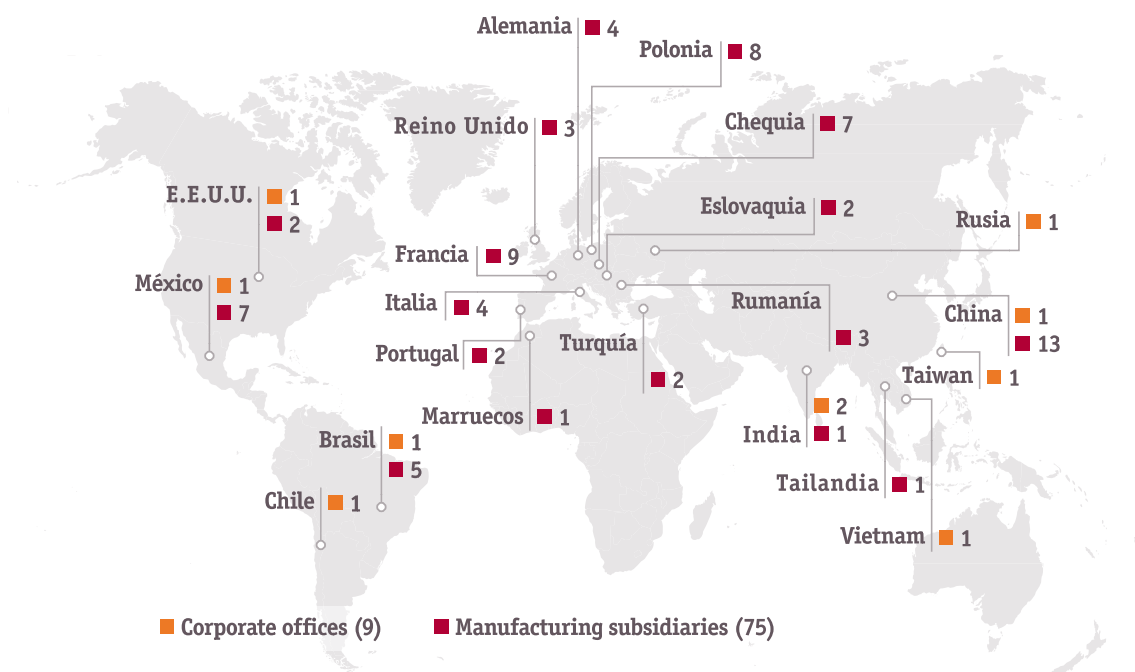
Puestos de trabajo medios En millones de euros

2007		44.280
2008		40.822
2009		36.461

En el **campo internacional**, destacar la puesta en marcha de 2 nuevas plantas productivas en el exterior, concretamente en India, elevándose su número total hasta 75. Al cierre del pasado ejercicio se encontraban trabajando un total de 13.400 personas en las fábricas y delegaciones del Área Industria de MONDRAGON en el extranjero.

Las **inversiones** acometidas han quedado cifradas en 325 millones de euros, lo que representa un descenso del 43% sobre las realizadas en 2008, motivado por el repliegue de la demanda, y la consiguiente infrautilización de la capacidad productiva instalada.

La nota positiva ha sido que, a pesar de la desfavorable situación, la **promoción de nuevos negocios** no se ha desanimado y durante 2009 se han puesto en marcha cinco nuevas actividades: *EKO3R*, dedicada a la fabricación de envases para recogida de aceite doméstico para su reciclaje; *Isoleika*, paneles aislantes térmicos; *Sensia*, aparatos para de-



tección de bacterias en aguas y alimentos; *Ulma Embedded Solutions*, sistemas embebidos; y *Ulma Safe Handling Equipment*, equipos de manipulación de diseño higiénico.

En lo que se refiere al **empleo**, la recesión económica y la consiguiente contracción de la producción industrial respecto al ejercicio precedente han tenido una repercusión considerable en el empleo de esta Área, lo que se ha traducido en una reducción de 4.361 puestos de trabajo en el personal medio ocupado durante el año (-10,7%), aunque en la segunda parte del ejercicio se recuperó gran parte de ese empleo.

El declive económico ha tenido un impacto limitado en el empeoramiento de la **rentabilidad**, ya que la mayor parte del ajuste cíclico tuvo lugar en 2008 y las medidas de gestión aplicadas han propiciado prácticamente mantener la situación sin retrocesos relevantes. En el pasado ejercicio los Resultados del Área Industria, antes de descontarse los intereses de remuneración al Capital Social, se han situado en 71 millones de euros, lo que supone un descenso del 18% respecto a los registrados en 2008.

A pesar del deterioro de la coyuntura se ha seguido avanzando en algunos objetivos estratégicos primordiales, como la decidida apuesta por la **innovación**. En 2009 había 1.263 personas dedicadas a la investigación en el conjunto de los doce centros especializados en tecnologías diversas, Mondragón Unibertsitatea y las cooperativas industriales.

En lo que respecta al **Polo Garaia**, las principales novedades han sido la inauguración del edificio donde se ubica el laboratorio de *Ikerlan* especializado en micro y nanotecnología, y futura sede central de *CIC Microgune*, así como la construcción y puesta en marcha del *Centro de Innovación de Tecnologías Embebidas* de Mondragón Unibertsitatea, donde también se desarrollarán sus actividades de telecomunicaciones.

Por su parte, en el pabellón principal del Polo Garaia se encuentra el Centro de Promoción corporativo, desde el que en 2009 se han lanzado *Mondragón Health* y *Mondragón Energy*, para el desarrollo de actividades en estos campos de interés prioritario, así como el *Centro Stirling*, para el desarrollo de un proyecto de cogeneración eléctrica en el hogar, y el *Cluster del Electrodoméstico de Euskadi (ACEDE)*, donde se encuentran representadas numerosas cooperativas.

Cabe destacar que los recursos destinados por las cooperativas a **I+D** en 2009 ascendieron a 132 millones de euros, nivel similar al registrado en 2008.

En el capítulo de la **formación**, se han destinado durante el pasado año 8,3 millones de euros a este fin, cifra que supera en un 7,8% a la registrada en el ejercicio precedente. Como aspectos más destacables relacionados con este apartado cabe resaltar la Formación Cooperativa, recibida por 593 personas en 2009, y la Gestión de Desarrollo Directivo, tanto en competencias personales (liderazgo y trabajo en equipo) como en técnicas de gestión, habiendo participado en ella 269 directivos.

En **Seguridad y Salud Laboral**, la reducción del índice de siniestralidad sigue siendo un objetivo fundamental, habiendo quedado el indicador de número de accidentes por cada 1000 operarios en 38,8 en 2009, con un sensible descenso de más de diez puntos respecto al año anterior. En este campo, también debe reseñarse que 16 cooperativas industriales poseen el certificado de Sistemas de Prevención de Riesgos Laborales de acuerdo con el referente OSHAS.

Otro tema que siempre ha estado presente en relación con la responsabilidad social de las cooperativas, es el correspondiente a la preocupación por el entorno, y en ese sentido merece destacarse que **54 cooperativas** cuentan ya con **certificados ISO-14000** sobre calidad medioambiental.

Finalmente, comentar el **acuerdo de colaboración** suscrito entre MONDRAGON y United Steel Workers, el mayor sindicato industrial de Estados Unidos, por el que se trabajará conjuntamente para promover cooperativas industriales y generar empleo sobre la base de los valores compartidos.

Bienes de Consumo

En 2009 el sector de Bienes de Consumo de MONDRAGON facturó 1.576 millones de euros, un 12,8% menos que el año anterior, y sus ventas internacionales representaron el 69% del total.

Electrodomésticos continuó afectada por la crisis económica y sus severas consecuencias en España, país en el que Fagor realiza el 33% de sus ventas y donde el mercado de electrodomésticos se contrajo un 15,4% -ya el año anterior lo hizo en un 18%- . La crisis afectó en menor medida a Francia, donde el mercado de electrodomésticos de línea blanca cayó un 4,4%, mientras que en Polonia se registró un crecimiento cercano al 1%.

En lo que atañe al comportamiento de las marcas, en un año en el que se ha primado la defensa de los márgenes de aportación y manejo presupuestos de marketing y publicidad muy restrictivos, se alcanzaron cuotas del 18,2% en España (datos Anfel), 16,1% en Francia (fuente Gifam) y 8,9% en Polonia (fuente Gfk). Fagor es el quinto fabricante europeo del sector con una participación estimada del 5,1%.

Por lo que respecta a la evolución de sus perspectivas de negocio, Fagor estima que su política de alianzas será un factor clave para apuntalar el desarrollo de sus operaciones, no sólo en los mercados exteriores. Buena prueba de ello son las *joint-ventures* en funcionamiento: las ya consolidadas

Geyser Gastech, con la alemana Vaillant, para la fabricación de calentadores; y Shangai Minidomésticos Cookware, para la fabricación de ollas a presión y menaje de cocina, y las más recientes Nanking Fagor AOSmith Gas Appliance, para la fabricación de calderas, Hangzhou Shui Gastech, nuevamente en colaboración con Vaillant y PTC para la fabricación de calentadores a gas, y Zao Balam, en Rusia, en la que participa la mexicana Mabe, para la comercialización de electrodomésticos de gama blanca, que ya empiezan a dar los resultados esperados.

En el ámbito de la innovación, tras la puesta en funcionamiento a mediados de 2008 del Centro de Investigación Fagor Hometek International, Fagor pone en juego 56 millones de euros de inversión en 2009, 360 personas con dedicación exclusiva, la participación de centros propios de innovación y una extensa red de colaboradores tecnológicos, principalmente en Europa, para materializar sus proyectos e ideas desde tres aproximaciones: producto-función, tecnología y gestión de la red. Sólo en los ámbitos de la cocción y el encastre se está trabajando sobre 98 proyectos para el período 2009-2012, nueve de los cuales reportan nuevas categorías al mundo de la cocción.

Entre los lanzamientos de 2009, cabe destacar para la marca "Fagor", en Frío, el nuevo frigorífico TRIO, con un tercer recinto capaz de regular la temperatura entre -14 y +14 °C, para adecuarse a las



necesidades de conservación de los alimentos, además de una profunda renovación estética en todos sus frigoríficos combinados; en Lavado, la nueva gama de lavavajillas, los más silenciosos y eficientes del mercado con los mínimos consumos de agua y energía, la lavadora de carga superior Dose, con un depósito para el llenado de detergente y un dispositivo que se ocupa de dosificar la cantidad de detergente necesaria en cada lavado, ganando así en comodidad y en eficiencia; y las campanas extractoras de

nueva generación con los mínimos niveles sonoros. Todos ellos se integran en la gama *Effisilent*: eficiente y silenciosa.

En la marca "De Dietrich", en el apartado de cocción, cabe destacar el nuevo horno pirolítico *Matrix*, con panel de mandos pivotante *Axiom* motorizado, para una cómoda visión y total ergonomía en su uso, en versiones de color negro o acero inoxidable, y el lanzamiento de la nueva gama *Entry* para los productos de lavado de ropa y lavavajillas.

La sostenibilidad es otro de los ejes de actuación prioritarios de Fagor. Así, ha publicado una "Memoria de Sostenibilidad 2009" en la que se recogen sus realizaciones en el campo del compromiso sostenible. Sus esfuerzos se centran en el modelo de gestión –uno de sus rasgos distintivos frente a sus competidores– la innovación sostenible, las personas y la transformación social, y la gestión medioambiental.

El Grupo del **Mueble** (Fagor Mueble, Grumal, Danona, Coinma y Gerodan) ha sufrido de forma directa las consecuencias del colapso del sector inmobiliario, con una caída de la demanda superior al 40%, que se suma a la registrada el año anterior, que lo hizo en más de un 20%. Los proyectos de sinergias en el seno del Grupo del Mueble, como la estandarización y simplificación de producto, la especialización de las plantas industriales, las compras conjuntas, las sinergias comerciales, y la reducción de estructura, se han llevado a cabo en los plazos señalados si bien no han sido suficientes para alcanzar los objetivos cuantitativos previstos.

El Grupo de **Ocio-Deporte** tuvo un buen comportamiento en conjunto, basado en la solidez e implantación internacional de Orbea, a pesar de la situación de crisis.

En Orbea, se logró mantener el nivel alcanzado en los principales parámetros empresariales, tanto en ventas como en resultados. Asimismo, ha consolidado su positivo desarrollo internacional y ha impulsado su imagen de marca e interconexión con el usuario a través de Internet y las redes sociales, de los eventos que sponsoriza y de las competiciones en las que participa con sus equipos profesionales. En el área de innovación ha desarrollado y lanzado un catálogo de producto del máximo nivel técnico y de diseño.

Eredu, ha aprovechado para completar su oferta en mobiliario de diseño Enea, en base a sus diseñadores de prestigio internacional Lluscá, Liévore y Teixidó, con un amplio catálogo de producto de alta gama, enfocado al contract, oficina, universidad, hostelería y grandes instalaciones, y con una fuerte implantación internacional.

Dikar-Wingroup ha ampliado y desarrollado su oferta, especialmente en arma deportiva, con un diseño innovador y unas instalaciones productivas que suponen un avance tecnológico para la fabricación del cañón, logrando una precisión elevadísima y consecuentemente una imagen y valoración de producto muy alta.

En el área **Sanitaria**, cabe reseñar el crecimiento en ventas experimentado y el desarrollo internacional.

Osatu realizó una renovación de su catálogo de desfibriladores, con nuevos productos y mejores prestaciones. Además, logró potenciar su red internacional, con la incorporación de nuevos *partners* en mercados estratégicos como India y Brasil.

Por su parte, Oiarso, además de focalizarse en su desarrollo internacional, avanzó en su estrategia de asentamiento y potenciación de su implantación en Kunshan (China), como base estratégica de afianzamiento de la actividad.

Bienes de Equipo

El sector de Bienes de Equipo facturó 976 millones de euros con un descenso del 15,7% y en el área internacional su facturación se redujo un 12,9% representando el 68% del total.

En **Automatización y Control**, en el contexto de la crisis mundial que afectó a todos sus mercados, el ejercicio 2009 fue un año especialmente difícil para Fagor Automation. Después de lograr una marca histórica de ventas el ejercicio anterior, en 2009 sufrió una importante caída del 40%. Aun así, siguió apostando por la innovación, manteniendo todos sus proyectos y lanzando más productos que nunca en la feria internacional de Máquina Herramienta EMO celebrada el mes de octubre en Italia. Entre esas novedades, cabe subrayar el lanzamiento de una nueva generación de controles numéricos con el CNC 8065, los motores de cabezal con 100 kw de potencia y el *encoder* lineal absoluto más largo del mercado de hasta 30 metros de longitud. Todos estos desarrollos de producto le han permitido responder a la demanda internacional, una demanda que en 2009 representó el 85% del total de sus ventas, con Asia como mercado principal, con un 49,2% de ventas.

Mondragon Assembly, tras un año influido por los cambios en la regulación del sector energético en España, mejoró su posicionamiento internacional en fabricación de líneas especiales para la

producción de paneles fotovoltaicos. Asimismo, suministró líneas para el sector de componentes y el sector salud y alcanzó importantes acuerdos comerciales en varios países.

En **Máquinas-Herramienta por Arranque de Viruta**, DANOBAT GROUP realizó un buen ejercicio a pesar del entorno de crisis generalizada. La facturación alcanzó los 248 millones de euros y sus ventas internacionales representaron el 84% sobre el total. El primer país de los mercados de exportación fue Rusia, seguido de Alemania, China, Italia e India.

Entre los pedidos captados en 2009 sobresalen dos contratos para China: uno para el sector del ferrocarril y otro para el sector aeronáutico.

Desde el punto de vista tecnológico es de destacar, por un lado, las soluciones para la automatización de la fabricación de grandes piezas y estructuras en materiales compuestos, y por otro lado,



el proceso de recuperación de piezas de alto valor a través de una técnica innovadora como es el recrecido por láser.

Asimismo, durante 2009 se ha continuado con la ejecución de las inversiones iniciadas el ejercicio pasado. De esta manera, se concluyó la construcción de dos pabellones de grandes dimensiones, uno destinado al sector del ferrocarril y el otro al montaje de líneas de sistemas de fabricación de piezas de *composite*.

En lo que respecta a sus filiales, es reseñable el excelente comportamiento de las alemanas Bimatec-Soraluce y Danobat-Overbeck, y el de la inglesa Danobat-Newall. Asimismo, se decidió instalar una nueva planta en la ciudad de Pune (India) cuya construcción se llevará a cabo en 2010. Además de sus funciones productivas, la planta servirá para apoyar en ventas y servicio a la extensa red comercial del grupo.

En **Maquinaria por Deformación**, Fagor Arrasate logró unas ventas de 161 millones de euros, cifra menor a la del año 2008 pero muy notable dada la profunda crisis mundial que atraviesa el sector de la máquina herramienta por deformación. Aunque los efectos de la fuerte disminución económica global se dejaron sentir con un cierto retraso respecto a otros sectores, el parón inversor de sus sectores naturales –automóvil, siderurgia, y fabricación de electrodomésticos– fue casi absoluto a partir del segundo trimestre de 2009. En este difícil contexto, Fagor Arrasate mantuvo su impulso exportador, con un 85% de las ventas en mercados exteriores, sobre todo en los países BRIC (Brasil, Rusia, India y China). Las captaciones experimentaron una notable reducción y la cartera descendió a volúmenes sensiblemente menores a los años 2007 y 2008, de explosivo crecimiento. Aún así, las expectativas a finales del año (que se van concretando en lo que va de año 2010) eran ligeramente positivas atisbándose una cierta, aunque aún débil, recuperación de la demanda.

Desde el punto de vista comercial, y a pesar de la crisis, Fagor obtuvo pedidos significativos de empresas de primera línea como Galvasud, Stadco, Volkswagen, Daimler, Bahru Stainless, Gonvari, Gestamp, Itatiaia, GKN, Whirlpool, Johnson Controls, Great Wall, Severstal, BMW, Baomit, o Baosteel.

Fagor Arrasate realizó durante todo el año 2009 un importante esfuerzo en el control del gasto que ha permitido mejorar la eficiencia de la empresa y lograr resultados positivos en este marco de

fuerte recesión, lo que no sólo es signo de la fortaleza de la compañía sino también de su flexibilidad para adaptarse a los diversos avatares económicos. Asimismo, se ha trabajado intensamente en una estrategia de diversificación que permita a Fagor Arrasate estar presente en nichos novedosos y de gran valor añadido. Entre estos, pueden citarse el *press hardening*, el perfilado variable, las líneas de proceso siderúrgico, los sistemas de fabricación de piezas para el sector eléctrico o la forja avanzada. En el campo de la Innovación es destacable la elaboración de los Planes Tecnológicos para el próximo cuatrienio en todos sus Negocios, contando para ello con el apoyo de su unidad de I+D, Koniker.

En **maquinaria para Packaging**, las ventas de ULMA Packaging se situaron prácticamente al mismo nivel del año precedente a pesar de la difícil coyuntura económica y de la crisis a nivel mundial. 2009 ha sido un año de una importante transformación y ordenamiento del Negocio.

ULMA Packaging ha dado importantes pasos en el desarrollo de alianzas estratégicas, acuerdos de colaboración con empresas del sector. Se ha producido también un avance importante en el desarrollo de una robótica propia, que le permite competir en los grandes proyectos de soluciones



completas para el envasado de productos perecederos a nivel mundial. Asimismo, se ha conseguido abrir el desarrollo de nuevos proyectos y aplicaciones de envasado en clientes de primer nivel en los mercados de Estados Unidos y Japón.

En **Maquinaria de Extrusión Soplado**, para la fabricación de envases de termoplásticos, la falta de pedidos durante el ejercicio 2009 ha sido la tónica dominante en Urola, llegándose a unos límites mínimos en la contratación de unidades. A pesar de todo, se ha realizado un enorme esfuerzo para estar presente en las ferias más importantes a nivel mundial (NPE de Chicago) y logrando algún proyecto en el sector del agua y del aceite para Argelia y Sudáfrica.

Conformado y Ensamble sigue condicionada por la crisis que desde hace 5 años afecta al sector de Troquelería. No obstante, en la línea marcada el año anterior de unión de fuerzas entre Batz y Matrici, se ha conseguido una ventaja competitiva muy importante que les permite unos niveles de captación superiores a sus competidores y, consecuentemente, el mantenimiento de la rentabilidad y el empleo.

En **Fundición y Utillaje**, los niveles de captación descendieron en 2009 debido a la crisis económica, pero las expectativas para 2010 son muy alentadoras ya que en base a una mejora de competitividad sustancial conseguida por ambas empresas, Loramendi y Aurrenak, las realidades y expectativas de captación han mejorado notablemente.

En el apartado de **Equipamiento y construcción de cámaras** la crisis de inversión en su sector, tanto en el mercado interior como exterior, repercutió negativamente en las ventas de Fagor Industrial y de Kide que, no obstante, siguieron apostando con fuerza por el futuro, reforzando su posición competitiva internacional y cerrando el año con beneficios.

Kide trasladó a finales de año su filial productiva china a Kunshan, instalándose en una planta mayor que le permitirá poder atender mejor el mercado asiático. Por otra parte, inició en abril la producción en la planta india de Pune, consiguiendo en los últimos meses del año muy buenas

productividades y haciéndose un hueco importante en el mercado del oeste de la India. También puso en marcha la delegación comercial de Moscú.

Fagor Industrial, en un año en el que experimentó un descenso de ventas del 18,7%, focalizó sus esfuerzos en consolidar varios proyectos internacionales (Polonia y México), en el desarrollo y ampliación de nuevas gamas de productos, y en la búsqueda permanente de la mejora en costes de materiales.

En **otros sectores**, ULMA Agrícola desarrolló "Producto 2 aguas" con aplicaciones específicas en los nichos de mercado de invernaderos en vidrio/*Garden Center*. En estructuras solares se realizó el lanzamiento del proyecto "Estructura Estándar" con una importante mejora en montajes, prestaciones y costos. Este proyecto ha supuesto la participación multidepartamental de la organización y su implementación se llevará a cabo a lo largo del primer semestre de 2010. Cabe destacar asimismo el lanzamiento del estudio "Línea de Vida" en estructuras de invernadero. En lo que se refiere a sus principales mercados internacionales, a lo largo de 2009 se consiguió mantener sus cuotas de mercado.

Componentes Industriales

En un ejercicio especialmente complicado para el sector, Componentes Industriales facturó 1.574 millones de euros, un 23% menos que en 2008. Las ventas internacionales representaron el 67,6% del total facturado.

En **Componentes para Automoción**, el ejercicio 2009 tuvo un perfil inverso al del año anterior. Su actividad fue de menos a más, alcanzando al final de año posiciones anteriores a la crisis y logrando unos resultados globales mejores que en 2008.

Aun así, 2009 fue un año difícil, con reducciones en producción, retrasos en la entrada de nuevos proyectos, y programas de optimización de coste en todas las áreas de actividad industrial. A pesar de estas condiciones adversas Fagor Ederlan finalizó el año con unos resultados muy estimables.

Durante este ejercicio se consolidó el proyecto Delta para GM (General Motors) con el lanzamiento en serie del suministro mundial por parte de Fagor Ederlan a través de sus plantas en Europa y de alianzas productivas en Asia y USA para el suministro de la plataforma en países como Corea, China y EEUU. El proyecto Delta sitúa a Fagor Ederlan como un referente indiscutible en la fabricación de portamanguetas de aluminio en el mercado, con un nivel de suministro de 1.700.000 piezas al año.

A pesar de la acusada ralentización en la asignación de proyectos, en la parte final del año se ha notado una reactivación de captaciones, con ejemplos como los de VL Usurbil en *calipers* para ContiTeves y Bosch o las captaciones en discos y componentes de transmisión para PSA.

Fagor Ederlan continúa trabajando en clave de futuro, destacando de forma relevante el acuerdo firmado entre Fagor Ederlan Taldea y Lotus Engineering para desarrollar y fabricar el motor Lotus Range Extender específicamente diseñado para vehículos eléctricos de autonomía extendida.

Por su parte, Mapsa ha conseguido mantener la actividad en un ejercicio difícil debido a la fuerte caída de ventas en el sector de automoción.

En Maier, se ha realizado el desarrollo y aplicaciones de nuevos acabados y estéticas, con gran aceptación por parte de los clientes, que una vez superado el *shock* de la crisis hacia mediados de año, se ha traducido en un proceso de captación de pedidos muy relevante.

Cikautxo ha mantenido su apuesta por nuevas aplicaciones y la productividad de sus procesos, habiendo superado la captación de pedidos con una evolución destacable del negocio de extrusión y la evolución positiva de componentes de electrodomésticos.

FPK ha atravesado a lo largo de 2009 un momento especialmente difícil en el plano institucional por las dificultades planteadas por parte del socio alemán en el proyecto. Finalmente, MONDRAGON ha decidido adquirir el 100% de las acciones de la compañía e iniciar un proceso de conversión de esta actividad en cooperativa.

Batz Sistemas inició en 2009 la producción en las plantas de China, Chequia y México, asentando su estrategia de diversificación de clientes. Asimismo, cabe apuntar la entrada en el sector termosolar mediante el suministro de partes estructurales para centrales de cilindro parabólico y torre.



Componentes para electrodomésticos continuó sufriendo a lo largo de 2009 el segundo ejercicio de radical retracción de la demanda de electrodomésticos. Ha sido un año duro y difícil en el que se ha radicalizado la caída de la demanda de componentes a nivel mundial. Este acusado descenso, unido al experimentado en 2008, ha provocado una sensible reducción de la facturación del 17%, incluso a pesar de haber incrementado la cuota de participación en el mercado.

Ninguna de las tres líneas del Negocio de Componentes fue ajena a esta situación. Incluso el área de electrónica, que contó con la ayuda del plan del “apagón analógico”, sufrió la fuerte retracción de la demanda a nivel mundial y, consecuentemente, redujo su facturación un 20%.

En cualquier caso, el último trimestre del año se produjo una evolución positiva de las ventas en algunos de los negocios más significativos de la División. Las razones más importantes de este incremento se hallan en el cierre de algunos competidores y en la implantación obligatoria a partir de enero de 2010 de normas de seguridad en los aparatos de cocción gas en el mercado europeo.

A pesar de la radical caída de la cifra de negocio en 2009, las fuertes medidas de incremento de productividad y reducción del gasto, han supuesto que los resultados del ejercicio hayan sido mejores que los de 2008.

Al tiempo que se han ido adaptando y redimensionando los negocios a la nueva realidad del mercado mundial, la apuesta estratégica por nuevas actividades que puedan ser alternativas de creación de riqueza sigue en firme. Así, aunque muy discretamente, en 2009 se lograron las primeras ventas de sistemas de microgeneración desde la cooperativa EHE, inaugurada un año antes. Igualmente, se fue configurando la infraestructura del Centro *Stirling* creado entre nueve cooperativas a finales del año 2008 y que desarrollará proyectos concretos a lo largo de 2010. En el proceso de lanzamiento de sistemas para el control analítico basado en tecnología SPR (Resonancia Plasmónica de Superficie), se dio un nuevo paso estratégico al lograr el control del proyecto Sensia, antes en manos de la empresa Genetrix Sweden.

Asimismo, se dieron los primeros pasos para la constitución de una nueva cooperativa mixta, Isoleika S.Coop., como filial de Eika, que comenzará a vender paneles de super-aislamiento térmico a lo largo de 2010.

Con estas nuevas actividades y las que se prevén lanzar en los próximos tres años, se asentarán en torno a 200 nuevos puestos de trabajo.

En **bridas y accesorios forjados de tubería para el procesamiento de petróleo-gas, plantas petroquímicas y generación de energía**, ULMA Piping realizó un buen ejercicio atendiendo a la situación del mercado, en el que facturó 44 millones de euros con unas ventas internacionales del 89%. 2009 ha estado centrado en la industrialización de numerosas referencias dando pasos decisivos en la consolidación de la división EPC para atender directamente a las ingenierías.

En **conductores eléctricos en cobre y aluminio**, Ederfil-Becker ha consolidado su posición de cabecera en el mercado europeo, enfrentando los problemas derivados de la crisis con su excelencia en el servicio y la competitividad, y superando sus efectos para cerrar un ejercicio positivo junto a una decidida orientación internacional, que proyecte su trayectoria empresarial en este sector.

En **Componentes para transportadores**, 2009 fue el primer ejercicio de ULMA Conveyor Components, S. Coop. como cooperativa independiente e integrada en el Grupo ULMA. Se trabajó en la reflexión estratégica, teniendo en cuenta la nueva situación de la empresa y la coyuntura económica actual, y de esta reflexión salieron las bases en las que se quiere cimentar los Planes de Gestión de los siguientes cuatro años y la visión a largo plazo. En línea con la reflexión, durante el año se trabajó en el diseño de la Organización Gestionada por Procesos, la implantación de un sistema de Gestión de la Innovación y la reorganización de los equipos humanos. Se alcanzaron unas ventas de 8 millones de euros, limitados fundamentalmente por la falta de proyectos de renovación y ampliación en el sector minero, así como por la disminución de las inversiones en el mercado de almacenes.

Construcción

La profunda crisis iniciada en años precedentes en el sector de Construcción, se ha manifestado aún con mayor crudeza durante el ejercicio 2009, afectando de forma generalizada a todas las actividades relacionadas con este sector y muy especialmente, a aquellas que se soportan sobre el subsector inmobiliario y/o que limitan su actuación al mercado español.

De esta forma, el conjunto de negocios relacionados con la Construcción, pertenecientes a MONDRAGON, facturaron 974 millones de euros, cifra ésta que supone un 78% sobre la realizada un año antes y habiendo conseguido unas ventas internacionales que han representado un 35% sobre la cifra indicada y un 81% sobre el ejercicio 2008.

La **División de Elevación**, integrada por Orona y Electra Vitoria, logró una facturación en 2009 de 517 millones de euros (un 10,6% menos que en 2008). Una cifra que puede considerarse como muy buena, teniendo en cuenta que la actividad de ventas se ha visto tan directamente afectada por la crisis económica de ámbito global y el proceso de desaceleración del sector de la construcción, de impacto más profundo en nuestros mercados más consolidados.

A nivel de empleo, el ejercicio 2009 será recordado en España como uno de los más complicados de las últimas décadas. En este contexto, la División de Elevación ha sido capaz de consolidar 3.719

empleos, lo que representa una reducción de 148 puestos con respecto al año anterior. Mantener ese nivel de empleo ha requerido un gran esfuerzo colectivo y de flexibilidad para adaptar la actividad y las capacidades de las personas a las necesidades del mercado.

Gracias principalmente al notable y anticipado esfuerzo en la aplicación de ajustes internos en todo lo accesorio, la implementación de medidas para lograr mayores eficiencias, el lanzamiento de una nueva Plataforma de Productos y Servicios Orona 3G, la diversificación tanto geográfica como de negocio y una decidida y continuada apuesta por la innovación, la rentabilidad se ha visto no sólo mantenida, sino mejorada en algunos puntos.

Además, su creciente vocación de servicio está permitiendo consolidar un mix geográfico y de negocio, capaz de generar ingresos recurrentes y resultados sostenidos, incluso en un entorno tan difícil como el actual.

En 2009 se han realizado avances significativos en promoción de la dimensión internacional, donde la marca Orona empieza a ser conocida y reconocida por muchos clientes potenciales y clientes y usuarios. En este sentido, se han realizado inversiones de forma prudente y muy selectiva para ir apuntalando la posición y dimensionamiento de la División de Elevación en Europa. En la actualidad, uno de cada 3 euros de ingresos procede de fuera del Estado español y uno de cada 5 empleos habla un idioma diferente al de la sede central.

Y por encima de todo, la innovación sigue actuando como eje básico del desarrollo. En 2009 se ha dado un impulso rotundo y muy relevante para rubricar la apuesta por la innovación a través del proyecto de la ampliación del Parque Tecnológico de Donostia-San Sebastián hacia Galarreta. Con este proyecto se pretende consumir la imbricación del ámbito académico y científico con las capacidades propias de innovación, para poder garantizar la posición de la División de Elevación en la carrera tecnológica que exige el mercado.

Con una superficie de 108.000 metros cuadrados y una inversión global de 160 millones de euros, este proyecto posibilitará la creación de 1.000 empleos de alta cualificación y aglutinará en un mismo espacio físico el ámbito científico, académico y empresarial.



Aquí se situará, junto a las infraestructuras Corporativas y el Centro de Promoción de ORONA, las instalaciones de un renovado Orona eic (Orona Elevator Innovation Centre), una expansión estratégica del Centro de investigaciones Ikerlan-IK4 y una sede de la facultad de Ingeniería de Mondragón Unibertsitatea, además de otras actividades y empresas de innovación. En definitiva, una

decidida apuesta por la innovación en red y la explotación de sus resultados, en clave de compromiso con el futuro.

Las obras singulares son el reflejo del carácter cada vez más internacional de la División Elevación: en España, el Metro de Barcelona, el Centro Andaluz Nanomedicina y Biotecnológico en Sevilla, el Hospital General de Toledo, o varias estaciones de metro en Bizkaia; en Francia, el Ascensor Urbano en Clermont Ferrand, el Hospital Hôtel Dieu en Le-Puy-en-Velay, o el Hotel Princesse Flore

en Royat ; en Portugal, el Hotel Palace de Vidago, el Museo de Arte y Arqueología de Foz Côa, y el Hospital Espírito Santo; y en Reino Unido el Balfour Beatty Construction-Knowsley Schools en Liverpool, el Magnung House en Manchester y el Saldorf Hospital en Manchester.

Sin duda, la obra singular a destacar este año es la del Metro de Barcelona por su volumen en número de aparatos y presupuesto. Corresponde a la adjudicación por parte de GISA (Empresa pública dependiente de la Generalitat de Catalunya) para la instalación de 25 ascensores, 43 escaleras mecánicas, 4 rampas y 12 pasillos móviles en la prolongación de la Línea 5 del Metro de Barcelona, por un importe de 17,2 millones de euros. Un premio al reconocimiento a la oferta de movilidad y accesibilidad de la División y un ejemplo de competitividad y saber-hacer en el segmento Premium.

En **sistemas industrializados para la construcción**, ULMA Construcción facturó 295,7 millones de euros, el 64% de dicha cifra de negocio provino de mercados del exterior. Con la apertura de la filial de Canadá se refuerza su presencia en el ámbito internacional con presencia directa en 22 países.



En **Construcciones Metálicas**, Urssa realizó un ejercicio positivo, fundamentalmente soportado en su posición de liderazgo en el mercado español y su cada vez más amplio despliegue y posicionamiento internacional. Como proyec-

tos singulares realizados durante el pasado ejercicio, caben señalar los siguientes: en Edificación Industrial, una central térmica en Chile, una papelera en México y la ampliación de Petronor (Bizkaia); en Edificación Urbana destaca por su complejidad e impacto mediático el Edificio Intermodal de la Zona Cero en New York, y una cubierta para un campo de fútbol en Libia; y en Obra Pública, los puentes sobre el río Cadagua y otro en Trapagarán (Bizkaia).

Finalmente, es reseñable la puesta en marcha de Urssa Energy, S.L. en 2009, cuya actividad se centra en la fabricación de estructuras para el sector termoeléctrico.

En **Prefabricados para la Construcción**, ULMA Hormigón Polímero cumplió el Plan de Gestión 2009. En facturación al 100% y con excelentes resultados positivos. Los principales desafíos se desarrollaron con éxito. En el "Ajuste de Costes y Gastos" se diseñó un plan de actuación muy exigente, orientado a no perder dinero y a aprovechar al máximo la experiencia desarrollada los últimos años en flexibilidad y en gestión participativa. En "Despliegue de Objetivos" se materializó el plan en su totalidad y fue el aglutinante de la gestión de las personas de la empresa, y vehículo principal de los resultados obtenidos. En "Innovación de Negocios" se inició la prospección de cuatro nuevas oportunidades de negocio en productos de Hormigón Polímero: codos antiabrasivos para transporte industrial, balizas para ferrocarril, canalización de conducciones eléctricas, y cerámico industrializado para edificación. Y en "Internacionalización" se consolidaron las filiales de Francia y Polonia, se iniciaron actuaciones para abordar el mercado brasileño y se optimizaron y potenciaron las compras internacionales de Países Asiáticos.

Merece una mención especial el extraordinario dato referido a las bajas causadas por Accidente Laboral, con sólo 5 casos, lo que confirma la acertada política de Prevención de Riesgos Laborales que la cooperativa viene aplicando desde hace varios años.

C.T.C., dedicada a la industrialización de elementos prefabricados de hormigón, sufrió una contracción del 50% en su cifra de negocio, habiendo sido necesario realizar una reestructuración notable de la empresa y acelerar la puesta en el mercado de un novedoso producto prefabricado para edificación en altura, cuya aceptación está resultando muy positiva y deberá compensar la fuerte recesión sufrida en los mercados tradicionales.

Lana dedicada a la fabricación de productos de segunda transformación de la madera para el sector de la construcción, consiguió un volumen de facturación equivalente al año precedente, a pesar del desplome sufrido por el sector de la construcción en la Península Ibérica y a la fuerte ralentización de actividad en el resto de Europa. Ello ha sido posible, gracias a la consolidación y progresión en ventas de su filial Czech-Lana en el Centro y Este de Europa, la incorporación de nuevos productos a su portafolio y el esfuerzo comercial desplegado en nuevos mercados.

En **Maquinaria para Obra Pública**, Biurrarena que ya venía afectada por un descenso notable y progresivo en su facturación, situó su actividad en mínimos, aunque manteniendo su cuota de participación en el sector y debiendo acelerar la incorporación a su catálogo de nuevas líneas de producto, para recuperar por diversificación la pérdida de la cifra de negocio, padecida por la crisis del sector.

Finalmente, señalar la puesta en marcha de una nueva Sociedad: Gesdas Viviendas, S.L., por parte de la División de Construcción, para la gestión y/o promoción de viviendas en régimen cooperativo, dando continuidad y expansión a la positiva experiencia acumulada los últimos años en esta actividad.

Servicios Empresariales

En **Servicios Profesionales**, LKS Consultoría pudo mantener un excelente nivel de rentabilidad a pesar de una contracción del 2% en la cifra de ingresos en un entorno de mercado muy afectado por la situación económica. Se ha seguido en la consolidación de su proyecto de expansión en Sudamérica que debe permitir su presencia en un mercado en crecimiento y ser cabeza de puente para sus clientes actuales en el futuro.

Como resultado de la situación del entorno el área de consultoría tuvo que adecuar permanentemente los servicios ofertados a las empresas. En ese contexto, crecieron los proyectos de mejora de eficiencia y productividad y, por el contrario, disminuyeron los proyectos de crecimiento.

Como proyectos más significativos de 2009 destacan los siguientes: optimización de la cadena logística para GKN Driviline Zumaia, S.A., mejora de la eficiencia operacional para CIE Inyectametal, asesoramiento e implantación de planes de internacionalización para CAF y asesoramiento jurídico general y constitución del Instituto Biodonostia para la Fundación vasca de Innovación e Investigación Sanitaria.

LKS Ingeniería tuvo un año complicado, dado que su actividad se encuentra muy ligada al mundo de la edificación y obra pública. El sector inmobiliario registró una caída de mercado sin precedentes, lo que ha afectó fuertemente a los negocios de Edificación, Consultoría Inmobiliaria y Tasaciones. El descenso de su actividad fue bastante acusado, aunque teniendo en cuenta la caída del sector su evolución fue positiva.

Los ingresos totales de la cooperativa quedaron finalmente al 96% del año pasado, principalmente por el buen comportamiento de la Obra Pública y de la actividad de la cooperativa GSR.

Es importante mencionar el importante esfuerzo de desarrollo internacional (India, China) que se está haciendo en los últimos años y la apuesta decidida por la innovación con el lanzamiento de nuevos negocios: rehabilitación energética de edificios, gestión de patrimonio histórico, Gesdas (empresa de gestión de promociones) y la puesta en marcha de nuevos planes de viabilidad que deben ayudar a conformar las propuestas de valor del futuro.

En lo concerniente a proyectos concretos gestionados en 2009, cabe destacar los siguientes:

proyecto constructivo de la planta industrial para el grupo KIDER en Pune (India), nueva tienda de IKEA en Alcorcón (Madrid), gestión, redacción y dirección de proyecto y obra de construcción de la Facultad de Ciencias Gastronómicas y Centro de Investigación e Innovación en Ciencias Gastronómicas Basque Culinary Center para Mondragon Unibertsitatea, PSIS y proyecto de construcción de ampliación del Parque Fluvial de la Comarca de Pamplona, Plan especial de ordenación del Puerto de Pasajes y asistencia técnica en materia de Ordenación del Territorio y Planeamiento Urbanístico para la Autoridad Portuaria de Pasajes y diseño exterior e interior de nuevas unidades de tren de cercanía Euskotren.



Para **Abantail**, ha sido un año de robustecimiento de su proyecto, manteniendo la cifra de ingresos de 2008. Se encuentra en un nicho de mercado muy especializado que exige una permanente adecuación formativa de las personas que componen la cooperativa. Entre sus proyectos de 2009 cabe destacar el configurador para el diseño automático del modelo de fundición para AMPO y la evolución del sistema de diseño de autocares de IRIZAR.

En **Ingeniería de Sistemas, Ondoan** realizó un ejercicio brillante en captación de proyectos, con un crecimiento del 32% sobre el año anterior que ha hecho crecer fuertemente la cartera, contando además que los ingresos han descendido un 10%. En un mercado extremadamente competitivo ha podido adecuar sus procesos y costos internos para lograr estar presente en importantes proyectos las instalaciones mecánicas de la Torre Iberdrola y de los Túneles Arraitz y Larraskitu, variante sur metropolitana Bilbao para Interbiak-DFB, el mantenimiento integral de las instalaciones de Automotive Intelligence Centre (AIC) en Amorebieta, la monitorización de los consumos y gestión energética en 77 edificios municipales para Gasso-Eudel, la investigación de suelos en la antigua parcela de Trefinor en Bilbao para Viviendas de Vizcaya y el seguimiento ambiental del vertedero de AKEI para el ayuntamiento de Arrasate.

Mondragon Sistemas de Información (MSI) tuvo un año singular ligado al impulso de sectores emergentes (Medio Ambiente y Energía) y eso le permitió crecer un 24% en ingresos. La incorporación a estos nuevos sectores ha necesitado de un fuerte desarrollo organizativo interno y el esfuerzo de todas las personas de la cooperativa. Un esfuerzo que debe dar mayores frutos en los próximos años.

Por otro lado, se inició la actividad de MSI México y se constituyó MSI Argelia en el marco del esfuerzo por la internacionalización y el soporte local a proyectos.

Entre los proyectos realizados cabe destacar los siguientes: montaje, instalación y control de la estación de turbocompresores para Gas Natural (Marruecos), automatización y control de planta depuradora de Alejandría (Egipto) para Degremont-Suez, proyecto eléctrico y de control “llave en mano” de planta depuradora de Dublín (Irlanda) para Drace, y automatización y control de planta desalinizadora de Adelaida (Australia) para Acciona Agua.

Mctelecom, con un mercado de edificación en caída libre, pudo repetir las cifras de 2008 gracias al impulso de los servicios de externalización de telecomunicaciones para empresas y la entrada en nichos especializados de Energía y Medio Ambiente. Entre los proyectos relevantes, cabría destacar: sistema integral de telecomunicaciones Central Termosolar Andasol I y II, solución global TIC nuevo edificio T.M.C. España, e instalaciones eléctricas y de telecomunicaciones de los campus universitarios de Arrasate y de Oñati de Mondragón Unibertsitatea.

En Servicios Educativos, **Alecop** tuvo un retroceso del 20% en su cifra de negocios por el descenso de la inversión pública en equipamientos educativos y la no concreción de proyectos internacionales previstos en el Plan de Gestión. Con todo, 2009 fue un año de mudanza a nuevos negocios con el lanzamiento de M4U –presencia en Universidades sudamericanas– y el análisis de un nuevo negocio relacionado con la formación técnica a empresas, que deben aflorar con fuerza a lo largo de 2010. Entre los proyectos más significativos de 2009 están el lanzamiento del Proyecto M4U y el Proyecto Energías Renovables (Colombia-Sena).

Mondragón Lingua repitió la cifra de ingresos de 2008 pero trabajando con mayor eficiencia y, por tanto, mejorando su rentabilidad. Las apuestas que se hicieron hace unos años en los centros de Bilbao y Donostia empiezan a dar resultados y se está produciendo un fuerte incremento del negocio de traducciones. Lo más importante de todo es que se han construido los cimientos de un importante proyecto en el mundo de las lenguas. Mondragón Lingua participó, entre otros, en los proyectos de formación del Grupo EITB y de ORONA, y en el proyecto europeo de formación a los hosteleros del camino de Santiago. ■

Área Distribución

Esta Área está compuesta por el Grupo Eroski, cuya actividad principal es el comercio minorista, siendo la sociedad principal Eroski, S. Coop., y por Erkop, cooperativa de segundo grado integrada por cinco cooperativas del sector agroalimentario, junto a sus sociedades participadas.

El ejercicio 2009 ha sido un año difícil para las economías domésticas, lo que se ha reflejado en una notable contracción del consumo, por lo que las empresas de distribución han tenido que mejorar su posicionamiento en base a una mayor eficiencia, optimización de sus procesos, racionalización de sus políticas de gasto, etc. con el objetivo de aligerar sus precios para los clientes.

En el Grupo Eroski estos esfuerzos se han orientado fundamentalmente hacia siete áreas de gestión: distribución, arrendamientos, mantenimiento, consumo energético, gastos generales,

publicidad y limpieza, con un ahorro total de 111 millones de euros, que en gran medida se ha trasladado a la reducción de precios de los productos ofertados.



La racionalización y la eficiencia de los sistemas de aprovisionamiento y de la cadena logística, junto a las citadas mejoras en la gestión y la estrecha colaboración con los proveedores, han posibilitado la adopción de iniciativas orientadas a atraer a los clientes mediante

la transferencia de ahorros reales, estimados en un importe total de 130 millones de euros, con lanzamiento de gamas de productos con ahorros permanentes.

Pero este planteamiento comercial orientado al ahorro no se ha limitado a los productos de las tiendas, sino que se ha extendido a la totalidad de los servicios ofrecidos. En lo que se refiere a la telefonía, Eroski/móvil ha lanzado ofertas novedosas y muy competitivas, tanto para clientes de prepago como de contrato.

Otra actuación orientada a la satisfacción de los clientes y su bienestar ha consistido en la ampliación del etiquetado nutricional hasta cerca

de 1.800 productos de la marca propia. Este etiquetado está basado en un sencillo sistema de colores y aporta información muy visual sobre la cantidad de calorías y de nutrientes que una ración de cada producto aporta.

En el aspecto nutricional, se ha proseguido con el cumplimiento del compromiso asumido de la retirada de las grasas trans en los productos de marca propia. En 2009 se han terminado de eliminar de todos los productos que las contenían y se han reformulado 111 productos.

A lo largo de 2009 se abrieron 74 nuevos establecimientos, principalmente supermercados propios y autoservicios franquiciados. También se ha impulsado la innovación de

Ventas totales En millones de euros

2007	7.618
2008	9.073
2009	8.478

Fondos propios En millones de euros

2007	2.234
2008	708
2009	-14

Puestos de trabajo medios

2007	45.848
2008	48.051
2009	44.695

los formatos de tienda, para ajustarlos a las demandas y preferencias de los consumidores; los hipermercados de Santander y de Terrassa se han organizado en base a un nuevo concepto de tienda, en torno a cuatro zonas: producto fresco, mundo del bebé, cuidado personal y hogar. En ellos se ofrece el asesoramiento continuo de profesionales que atienden a los clientes durante todo el recorrido, prestándoles su ayuda y resolviendo sus dudas, servicio que ha sido valorado muy positivamente por ellos.

En la alianza estratégica para negociar compras con proveedores internacionales que mantiene con Alidis, tercera fuerza de compra de Europa y que da servicio a 18.500 tiendas, desde abril de 2009 Eroski comparte la propiedad y la gestión de la central de compras Agenor, el brazo gestor de la alianza. Con este paso, Eroski se ha convertido en miembro del Consejo de Administración de Agenor y puede, gracias a ello, participar plenamente en la gestión de la central de compras internacional.

En lo que respecta a la **Agrupación Erkop**, algunos de los acontecimientos más relevantes que han tenido lugar en 2009 han sido el lanzamiento del negocio de recría de pollitas (pollos broilers) en colaboración con Agropecuaria Navarra, la firma de un acuerdo de colaboración con Vega Mayor (Florette) para la elaboración conjuntamente de ensaladas de IV gama, y la creación de la marca comercial Ausolan para el desarrollo del Grupo Auzo Lagun.

En su conjunto, el **Área Distribución** ha registrado unas ventas brutas totales de 8.478 millones de euros en 2009, con una contracción del 6,5% con relación al ejercicio precedente. Las inversiones netas han sido de -14 millones de euros, debido a que durante el pasado año se realizaron desinversiones en inmuebles, que luego han seguido utilizándose en régimen de alquiler, así como en algunos activos no estratégicos. El empleo ha sido de 44.695 puestos medios a lo largo del año,



si bien debe matizarse que debido a la diferencia entre jornadas de trabajo parciales y completas, el empleo total es muy superior, ascendiendo a 53.143 personas en 2009.

En lo que se refiere a la rentabilidad, el Grupo Eroski ha cerrado el ejercicio 2009 con un resultado bruto operativo (EBITDA) de 434 millones de euros, un 8% más que en el año anterior. No obstante, y a pesar de que Eroski s. Coop., matriz del Grupo, ha logrado unos beneficios de 103 millones de euros, los resultados globales han sido de -69 millones de euros, un 29% mejores que los registrados en 2008. Por su parte, las cooperativas de Erkop han conseguido unos resultados positivos de 13 millones de euros en 2009.

También hay que destacar la renovación por sexto año consecutivo de la certificación SA 8000 de **Responsabilidad Social**, que en esta última ocasión se ha logrado cumpliendo las normas aprobadas en 2008 para esta certificación, las cuales son mucho más exigentes que las vigentes anteriormente.

Asimismo, en relación con esta materia, cabe reseñar que Eroski también ha logrado el reconocimiento de la Fundación Laboral San Prudencio con la concesión del Premio a las Mejores Prácticas Empresariales 2009, dentro de la categoría de Responsabilidad Social Corporativa.

Otro aspecto a destacar es el apoyo prestado por Eroski a las economías regionales, en coherencia con el compromiso de generar riqueza en el entorno en el que opera. En ese sentido se ha seguido apostando por los proveedores locales y regionales, y buen reflejo de ello es que en 2009 Eroski ha realizado compras a 4.582 proveedores regionales por un valor total de 4.616 millones de euros, un 5% más que en el año anterior.

Asimismo el compromiso con la economía regional se ha reforzado con la firma de un convenio con el Gobierno Vasco para promover productos alimentarios de Euskadi en las tiendas de Eroski y para facilitar su implantación en distribuidores de otros países.

También se ha continuado colaborando con la Federación Española de Bancos de Alimentos (FESBAL), habiéndose iniciado por primera vez la entrega de productos frescos, lo que requiere un esfuerzo logístico adicional. Por eso, Eroski ha reforzado los elementos de cadena de frío y ha colaborado con FESBAL para garantizar su perfecto mantenimiento hasta el destino final del producto. En cumplimiento de esta colaboración, durante 2009 se les han entregado más de 3.600 toneladas de alimentos perecederos. ■

Área Conocimiento

Nueva vicepresidencia de MONDRAGON para la Innovación, Promoción y Conocimiento.

El 15 de mayo de 2009 la Comisión Permanente de la Corporación MONDRAGON ratificó el nombramiento de Javier Sotil como vicepresidente para la Innovación, Promoción y Conocimiento.

Con esta designación, MONDRAGON pretende materializar la potenciación del Área de Innovación, Promoción y Conocimiento del conjunto de la Corporación (Universidad, Centros Tecnológicos, Centros de I+D y Centro de Promoción) con el propósito de lograr una mayor eficiencia en el aprovechamiento de todas las capacidades para convertirlas en valor, potenciando los negocios actuales y futuros.

Investigación y Conocimiento

La innovación tecnológica y la formación, son los elementos básicos que configuran el área del Conocimiento de MONDRAGON.

En 2009 MONDRAGON dedicó más de 140 millones de euros a I+D+i, de los cuales, 15 millones se realizaron dentro del Plan de Ciencia y Tecnología corporativo, y el resto entre las cooperativas, centros tecnológicos y Mondragon Unibertsitatea.

En 2009, se destinó a I+D en el Área Industria un presupuesto del 7,69% sobre el valor añadido, que se canalizó a través de los Departamentos de I+D de las cooperativas, de la actividad de los centros tecnológicos, del Plan de Ciencia y Tecnología corporativo y del Polo de Innovación Garaia. La Corporación en su conjunto es propietaria de 705 patentes de invención.

Además, se participa en 18 proyectos Cenit, 9 Etorgai y 34 proyectos internacionales relacionados directamente con las temáticas del Plan de Ciencia y Tecnología, de los que se lideran siete por empresas y centros de la Corporación. Por otro lado, 58 investigadores del Plan han realizado su tesis doctoral sobre temáticas relacionadas con el mismo.

Por último, un 20% de las ventas del Área Industria en 2009 fueron productos y servicios nuevos, no existentes cinco años antes; este ratio se ha duplicado en cinco años, siguiendo el ritmo de internacionalización de nuestras actividades productivas y de servicios en todo el mundo.

Plan de Ciencia y Tecnología Corporativo

En 2009 ha entrado en vigor un nuevo Plan de Ciencia y Tecnología para el periodo 2009-2012.

Entre sus objetivos se pueden destacar los siguientes: Impulsar un alto grado de innovación por medio de proyectos de elevado impacto en la organización; ayudar al funcionamiento armónico, a la cooperación entre empresas y agentes tecnológicos, fomentando consorcios de intereses comunes que permitan la transferencia de conocimientos entre los mismos; y servir a la política corporativa que oriente, coordine y alinee las actividades de Mondragon Unibertsitatea y de nuestros Centros Tecnológicos.

El Plan de Ciencia y Tecnología 2009-2012 aborda las siguientes áreas temáticas: nuevos materiales y sistemas de fabricación, Tecnologías de Información y Comunicación, Tecnologías para la Energía y Sostenibilidad, Tecnologías para la Salud, Tecnologías para la Gestión Empresarial, e Investigación en Valores y Gestión Participativa.

El Plan contiene 22 líneas estratégicas de I+D en las que trabajan 37 cooperativas, todos nuestros centros tecnológicos y Mondragon Unibertsitatea. Los proyectos incluidos son los de mayor riesgo y largo alcance de la Corporación, todos ellos orientados a su transferencia posterior a los negocios y al mercado.

Centros Tecnológicos

Ikerlan-IK4, referente histórico de la Corporación en el ámbito de la investigación, obtuvo en 2009 unos ingresos totales de 20,4 millones de euros, de los que 6,5 millones correspondieron a proyectos de investigación propia y estratégica financiados por el Gobierno Vasco, la Administración General del Estado, la Diputación Foral de Gipuzkoa y la Unión Europea; y 12,5 millones correspondieron a proyectos de I+D bajo contrato con empresas. En sus sedes de Mondragón-Olandixo, Mondragón-Garaia (el nuevo laboratorio de Micro-nanotecnologías inaugurado en 2009) y Miñano (Álava) trabajan 209 investigadores y técnicos, y 54 personas en formación.

En el ámbito europeo, Ikerlan-IK4 ha conseguido la aprobación de un proyecto ITEA y de dos nuevos proyectos del 7º Programa Marco, alcanzando con ellos una cifra acumulada de financiación de 3,9 millones de euros en este último programa. En este contexto, se amplió la colaboración con centros internacionales de referencia y, gracias a ello, 18 investigadores de Ikerlan realizaron estancias temporales en dichos centros.



En el campo de la promoción de nuevas iniciativas empresariales a través de *spin-offs*, se realizó el Plan de Negocio y se constituyó GIKA Diagnostics en colaboración con Bio-tools y Gaiker-IK4 para desarrollar y ofrecer al mercado sistemas de diagnóstico por-

table. Asimismo, se han llevado a cabo validaciones de concepto de aplicaciones de sensores de presión para la creación en 2010 de una nueva *spin-off* en colaboración con Cidetec-IK4. En lo que respecta al desarrollo de patentes, en 2009 se tramitaron tres nuevas patentes relacionadas con sensores, microsistemas y pilas de combustible, y se están preparando otras tres patentes relacionadas con la actividad de microsistemas y comunicación. También se han realizado dos registros de propiedad en temas de innovación estratégica.

Ideko-IK4 es un centro tecnológico especializado en tecnologías de fabricación y producción industrial, con más de veinte años de experiencia y una plantilla de más de 100 investigadores. En 2009 Ideko-IK4 abordó un importante cambio organizativo ya implementado a día de hoy, que adapta la organización para añadir valor al cliente a través de la excelencia en la especialización. Su labor de Investigación se soporta en las ocho líneas: procesos de transformación, software inteligente, técnicas de inspección y medida, dinámica y control, diseño de máquinas y componentes, microfabricación, gestión de la producción, e innovación estratégica.

Sus instalaciones incluyen dos talleres de prototipos de más de 800 m², cada uno de ellos con una elevada estabilidad constructiva y control de temperatura, lo que le permite abordar desarrollos de procesos de fabricación de alto rendimiento y precisión de piezas de gran tamaño para sectores tan importantes como el ferrocarril, aeronáutico, eólico, etc. Dentro de los talleres de prototipos se encuentran además los laboratorios de Composite y Tecnología láser recientemente constituidos.

Asimismo, dispone de un nuevo laboratorio de 400 m², totalmente equipado con un espacio de metrología de ultraprecisión, y equipos únicos a nivel estatal, donde se están desarrollando nuevas líneas de investigación en el sector de la microfabricación.

Cabe recordar que IDEKO-IK4 cuenta con 12 patentes activas, 3 de ellas extendidas a Europa y que ha participado en todos los grandes programas de las administraciones públicas, a nivel autonómico, estatal y europeo. En Europa logró la captación de 4 proyectos europeos, de los cuales dos son liderados por el centro.

Lortek, centro de Investigación en tecnologías de unión, dio en 2009 un salto cualitativo al obtener el reconocimiento de Centro Tecnológico de la red Vasca, y con su implantación en un nuevo edificio moderno que al mismo tiempo es sede central del Polo de Innovación Goierri. Esto ha permitido dotar al Centro con un moderno Laboratorio de Materiales y un nuevo equipo de fabricación aditiva por sinterizado selectivo láser, que viene a reforzar la línea de especialización en tecnologías de fabricación por láser en la cual es una referencia, posibilitando fabricar piezas metálicas personalizadas y unitarias.

En lo que respecta a los proyectos más significativos, ligado a las líneas de investigación en procesos de unión, señalar el proyecto *Spotlight* de industrialización de la soldadura por fricción para componentes de aleaciones ligeras, y el proyecto *Realprest* referido a recubrimientos de altas prestaciones para la industria petro-química y nuclear.

Unidades de I+D empresariales

Aotek, dedicado a la Automatización y Óptica, tiene como objetivo lograr un nivel de excelencia en las tecnologías integradas en los productos desarrollados y fabricados por Fagor Automation: controles numéricos, reguladores y sistemas de captación de posición.

En 2009 Fagor AOTEK participó, entre otros, en proyectos de investigación como Chameleon, proyecto perteneciente al FP7 que trata de conseguir máquinas herramienta polivalentes, mediante el uso de dispositivos inteligentes en máquinas herramienta; eEe, proyecto Cenit del sector de la máquina herramienta para sentar las bases de las máquinas del año 2015 (Fagor AOTEK y Fagor Automation han liderado la línea 2, "Máquina Inteligente" de este proyecto).

En **Edertek**, este año ha venido marcado por la crisis económica que ha afectado a todo el grupo Ederlan Taldea y que ha tenido su reflejo en una menor disponibilidad de recursos en relación con ejercicios anteriores.

Cabe destacar como hito importante el lanzamiento oficial del Plan Tecnológico 2009-2012 que tuvo lugar el 26 de febrero con una presentación a todos los negocios y empresas de Fagor Ederlan Taldea. El Plan fue elaborado por un equipo formado por todos los directores de Ingeniería de los socios usuarios conjuntamente con personal de Edertek, contando en esta ocasión con el asesoramiento de Banpro. Es la primera vez que el Plan pretende abarcar todas las necesidades tecnológicas del grupo agrupadas en 5 líneas estratégicas: Innovación en Procesos, Nuevos Materiales, Innovación en Utillajes, Nuevos Productos y Medio Ambiente.

En el marco del proyecto "Estrategia de componentes para el coche eléctrico", los últimos meses del año estuvieron marcados por el "Range Extender". Se ha trabajado intensamente en colaboración con LOTUS para la fabricación de este generador de electricidad orientado a automóviles de gama alta y que mejora notablemente la autonomía del coche eléctrico hasta hacerla comparable a

los coches convencionales. La experiencia está sirviendo para tener un conocimiento profundo de la función motor, que podría desembocar en una nueva actividad.

ETIC-Embedded Technologies Innovation Center, en su comienzo de andadura, durante el año 2009 ha orientado sus esfuerzos a la consecución de proyectos con empresas del entorno. Como resultado, ETIC está actualmente participando en dos proyectos europeos (uno Artemis y otro ITEA2), en un proyecto de los programas Avanza2, Saiotek y Gaitek y en un proyecto con la Diputación de Gipuzkoa. Además, se han realizado varios proyectos bajo contrato, se han reforzado las relaciones con Microsoft, y se continúa en el refuerzo del equipo de trabajo, que ya ocupa a 7 personas al finalizar el año 2009.

Fagor Hometek ha culminado el proceso de implantación de su sistema de innovación en red, transversal e internacional, BATERA, en todo Fagor Group. Además de los proyectos de innovación



específicos de producto (Cocción, Lavado y Frío), ha desarrollado diversos proyectos de investigación y aplicación en Electrónica y Comunicaciones para productos, (tecnología con una interacción más intuitiva para el usuario), y servicios al Hogar (ServiHome, Línea Azul). En Termodinámica y Energía, se han centrado los esfuerzos en investigar la eficiencia energética de las funciones de los productos, como en la pirolisis 2.0. En Nutrición se ha incidido en tecnologías de conservación y cocinado que provean mejor salud

a la persona (*FoodBask*, *Tecalfood*). En Acústica se han desarrollado nuevas soluciones tecnológicas para reducir los decibelios y su efecto molesto aplicado a lavadoras, lavavajillas y frigoríficos, principalmente. Cabe destacar el inicio del proyecto SEILA, proyecto CENIT liderado por Fagor Electrodomésticos, donde se investiga sobre las tecnologías del tratamiento de textiles del futuro.

Isea, centro para la Innovación en Servicios Empresariales Avanzados, promovido por la División de Ingeniería y Servicios de la Corporación, para potenciar el desarrollo tecnológico y la promoción de nuevos negocios y actividades que contribuyan al desarrollo empresarial de la División.

En 2009, ISEA inauguró su nueva sede social en el Parque Tecnológico "Polo de Innovación GARRAIA" en Mondragón. Finalmente, el *Business Acceleration Center* de ISEA ha proporcionado cobertura a la realización de 8 planes de negocio para el lanzamiento de nuevas actividades empresariales cooperativas en el sector de los Servicios Empresariales Avanzados.

Koniker, centro especializado en Conformado y Ensamble, desarrolla su actividad en las siguientes áreas: embutición/conformado, corte/punzonado, aplanado, perfilado, plegado/engatillado, procesos de fundición, transferización, ensamblado y apilado/desapilado.

En cuanto a las actuaciones más relevantes de 2009, cabe reseñar, entre otros, los siguientes proyectos: desarrollos en eco-prensas y eco líneas de prensas, sistemas de almacenamiento de energía para servoprensas de accionamiento directo, equipamiento para procesos de aplanado por estirado de alto espesor, sistemas de amortiguamiento inteligente para el corte de materiales de extremada dureza, conformado en caliente de aceros al boro, y sistemas de fabricación de paneles fotovoltaicos de lámina delgada.

Maier Technology Center (MTC), centro especializado en la investigación, desarrollo y decoración de piezas y conjuntos termoplásticos para los sectores de automoción y electrodoméstico, actúa en el ámbito de la ingeniería concurrente en estrecha colaboración con sus clientes.

En 2009, la actividad del centro ha sido muy intensa, con una media de 40 proyectos vivos para referencias de vehículos de todos los fabricantes de automóviles. Asimismo, formalizó acuerdos de colaboración con PSA y Renault que le permitieron adquirir una tecnología rupturista de decoración sobre recubrimientos metálicos.

Destaca también el inicio del proyecto de ampliación y reestructuración del centro, con más de 1.800 m² de superficie para nuevos laboratorios y zonas de investigación preindustrial.

En **Orona eic (Elevator Innovation Center)**, el esfuerzo en investigación se ha incrementado respecto a años anteriores, respaldando las líneas de actuación que permiten a ORONA un dominio



tecnológico adecuado para afrontar los retos de los años venideros: nuevos materiales para obtener ascensores más ligeros, reducción del rozamiento y las pérdidas mecánicas, nuevas configuraciones de motores y sistemas de tracción orientados al confort y a la eficiencia energética y volumétrica, algoritmos y sistemas electrónicos inteligentes adaptados al usuario y a la minimización del consumo, y productos, sistemas y procesos orientados a la excelencia en el

mantenimiento y en el servicio. Todas estas actividades se abordan en el marco del proyecto NETOLIFT que trabaja para descifrar las claves del ascensor del futuro, en consorcio que agrupa a las principales empresas estatales del sector de elevación.

En 2009 se ha dado un paso más para consolidar la apuesta por la innovación con el lanzamiento del proyecto del Polo de Innovación y Promoción de ORONA que se ubicará en la ampliación del Parque Tecnológico de San Sebastián, en el ámbito geográfico de Galarreta (Gipuzkoa). El objetivo de este nuevo centro es seguir impulsando la imbricación del ámbito académico y científico con nuestras propias capacidades de innovación para poder garantizar nuestra posición en la carrera tecnológica que exige el mercado.

En **ULMA PTC (Packaging Technological Center)**, este año ha sido de continuidad en los proyectos plurianuales lanzados (tipo CENIT, ETORGAI, de especialización y captación tecnológica), de contención en el gasto y de paralización en la puesta en marcha de nuevos proyectos no estratégicos. Como es habitual, se ha dado apoyo a los planes de desarrollo exigidos por Ingeniería y las Líneas para atender a las necesidades del Negocio. Merecen especial mención el desarrollo de robots propios integrados de carga y descarga, la gama completa de termoformadoras TFS y el *motion control* propio que permite integrar equipos de diferentes proveedores. En el área de Ingeniería es destacable el gran esfuerzo realizado para presentar en la Feria HISPAC las primeras aplicaciones de automatización con robótica propia. Se ha avanzado en el proyecto de aplicación de sistemas embebidos hasta completar el primer control de máquina sobre estos sistemas dentro de una carcasa de diseño completamente higiénico. Se ha implantado y se ha comenzado a optimizar el PDM para el conjunto de diseñadores de ULMA Packaging y UPTC. En el capítulo de propiedad industrial se han presentado 5 solicitudes de nuevas patentes.

Centros tecnológicos y Unidades de I+D de MONDRAGON 2009

Nombre	Presupuesto (millones de euros)	Personas
Aotek	2,3	37
Edertek	3,7	28
Etic	0,5	7
Hometek	3,4	37
Ideko IK-4	7,2	108
Ikerlan IK-4	19,2	263
Isea	0,7	10
Koniker	1,9	26
Lortek	3,1	34
MTC	6,1	101
Orona eic	2,1	49
UPTC	3,5	42
Total	53,7	742

Polo de Innovación Garaia

Cerca de cumplir los 10 años de vida, en 2009 el Polo de Innovación Garaia ha seguido manteniendo su nivel de crecimiento en su proceso de desarrollo como lo atestiguan la puesta en marcha por parte de Ikerlan-IK4 de un nuevo laboratorio especializado en micro y nanotecnologías, así como la buena marcha de las obras del Centro de Innovación Tecnológica en Electrónica y Sistemas Empeñados de Mondragon Goi Eskola Politeknikoa el cual tiene previsto comenzar su actividad el cuarto trimestre de 2010.

En esta corta pero intensa década los datos agregados indican la buena salud y la apuesta decidida en el proceso de desarrollo de Polo de Innovación Garaia. Son ya más de 425 personas las que interactúan en el entorno del Polo Garaia, con una facturación del conjunto de empresas, centros tecnológicos y laboratorio de más de 30 millones de euros en 2009. Sus inversiones superaron los 3 millones de euros y los gastos de I+D sobrepasaron de largo los 5 millones de euros.

Asimismo, las inversiones directas realizadas por Polo de Innovación Garaia e inducidas por las empresas, Centros Tecnológicos y Universidad de Mondragon han superado los 90 millones de euros.

Por lo tanto, se puede decir que su objetivo fundacional de establecer una fructífera colaboración entre universidad, centros tecnológicos y empresas adquiere mayor protagonismo que nunca. De hecho, Polo de Innovación Garaia se ha erigido en un agente transformador clave para dar un importante salto cualitativo en la investigación a largo plazo, potenciar la creación de empleos cualificados, el seguimiento de nuevas empresas y la diversificación del tejido económico.

Formación

Mondragon Unibertsitatea

El número total de **matriculados** en titulaciones de grado en el curso 2008/09 fue de 3.099 alumnos, en tanto que las matriculaciones de postgrado y tercer ciclo ascendieron a 395.

Durante el curso 2008/09, Mondragon Unibertsitatea ha sido la primera universidad vasca en ofertar gran parte de sus titulaciones adaptadas al Espacio Europeo de Educación Superior. En el ámbito técnico, la Escuela Politécnica Superior en sus campus de Arrasate-Mondragon y Goierri ha impartido 5 grados en Ingeniería, así como 5 titulaciones de segundo ciclo. La facultad de Ciencias Empresariales, también ha sido pionera en su adaptación, con la oferta de su grado en Administración y Dirección de Empresas, además de ofrecer el segundo ciclo de la licenciatura y el título de Secretariado de Dirección en sus campus de Oñati y Bidasoa, y por su parte, la Facultad de Humanidades y Ciencias de la Educación ha contado con 8 titulaciones del ámbito de la educación y la comunicación audiovisual.



Igualmente, han sido tres las dobles diplomaturas ofrecidas por Mondragon Unibertsitatea: 2 en Ingeniería Industrial, con la Ecole Central de Nantes y con INSA de Toulouse y otra en Ingeniería Industrial en Automática y Electrónica con el ENSEEIHT de Toulouse.

Asimismo, durante el curso 2008-09 se ha trabajado en la adaptación del resto de titulaciones, lo que ha permitido la implantación, en el curso 2009-2010, de la totalidad de sus titulaciones adaptadas a la nueva estructura europea. Además, cabe resaltar la puesta en marcha de una titulación totalmente novedosa denominada "Grado en Liderazgo Emprendedor e Innovación", titulación totalmente orientada a la innovación y al fomento del espíritu emprendedor en el alumno.

En relación al postgrado, se han implantado 2 nuevos cursos y se ha trabajado en el diseño de nuevos títulos para su puesta en marcha durante el presente curso, entre los que cabe destacar el nuevo Master Universitario en Innovación Empresarial y Dirección de Proyectos. Con todo, suman 24 los títulos oficiales y propios de posgrado, que junto a la amplia oferta de cursos de formación continua, han supuesto más de 20.000 horas de formación.

En el ámbito de la internacionalización, la movilidad tanto de alumnos como de profesores sigue incrementando de manera importante. Cada vez son más los alumnos que realizan prácticas y proyectos fin de carrera en universidades y/o empresas del extranjero. Durante el curso 2008-09 han sido un total de 194 alumnos.

La actividad de I+D en Mondragon Unibertsitatea pretende ir más allá de la generación de nuevo conocimiento, ya que persigue la aplicabilidad en el área o campo de destino, en la formación en las carreras que imparte y en los servicios de innovación que presta a las organizaciones y empresas que lo solicitan. En definitiva, la universidad entiende que la integración de sus tres actividades, la enseñanza, la investigación y la transferencia constituye la forma más eficaz de incrementar la calidad de su enseñanza y cumplir con su compromiso social. Durante el curso 2008/09, Mondragon Unibertsitatea ha seguido potenciando su actividad investigadora en sus 10 líneas de investigación y ello ha supuesto una dedicación media del profesorado a I+D+i de en torno al 35%. Toda esta actividad investigadora, ha supuesto también el impulso del tercer ciclo, con la lectura de 21 nuevas tesis doctorales, y el incremento de doctorandos.

Asimismo, se han publicado en torno a 100 artículos en revistas especializadas y se han presentado ponencias en 89 congresos tanto a nivel estatal como internacional. Por su parte, la Universidad ha organizado durante el curso 2008-09 16 congresos sobre distintos ámbitos de conocimiento.

En el ámbito del emprendizaje, hace 3 años Mondragon Unibertsitatea puso en marcha un plan integral, MONDRAGON EKITEN, para impulsar el emprendizaje entre alumnos y profesores, con el objetivo de generar empleo y mejorar la competitividad mediante la promoción de proyectos empresariales.

Tanto el III Encuentro para el fomento del emprendizaje organizado durante el curso 2008-09, como el III Concurso de Nuevas Ideas Empresariales así como el I Concurso de Ideas y Proyectos de Desarrollo Rural Sostenible forman parte de MONDRAGON EKITEN, este último con la colaboración de las agencias de desarrollo rural del Alto y Bajo Deba. Han sido más de 300 los alumnos de Mondragon Unibertsitatea que han participado en este III Encuentro, un incremento superior al 50% con respecto a la II edición.

Asimismo, en diciembre y en abril, la Universidad organizó, junto con la unidad de emprendizaje finlandesa *Team Academy*, dos jornadas bajo el título *Ametsen Ekaitza*, orientadas a impulsar el emprendizaje entre los jóvenes. Ambas jornadas supusieron todo un éxito con la participación de 350 y 500 estudiantes vascos respectivamente, tratándose del primer evento de estas características que se celebra en el Estado utilizando la metodología de *Team Academy*, los mayores expertos a nivel internacional en materia de innovación y emprendizaje.

Mondragon Unibertsitatea, ha abordado también otros proyectos estratégicos a lo largo del curso 2008-2009:

- Basque Culinary Center, que ha visto la luz con su constitución oficial en marzo de 2009. El proyecto ha sido promovido por la universidad, junto con otros agentes institucionales y sociales, entre los que se encuentran el Ayuntamiento de Donostia, la Diputación Foral de Gipuzkoa, el Gobierno Vasco, el Ministerio de Ciencia e Innovación y 7 cocineros vascos de reconocido prestigio.
- Nuevo campus de la Facultad de Ciencias Empresariales, cuyas obras han comenzado el curso 2008-2009 y se ubicará en la nueva Ciudad Universitaria y Tecnológica de Oñati y que estará operativo en setiembre de 2010. Esta infraestructura abarcará dos ámbitos: por un lado, la formación en el área de la gestión empresarial, tanto de grado como de posgrado, y la actividad de investigación en gestión avanzada, basada en el proyecto común que se está desarrollando con el centro de investigación MIK.
- Centro de investigación e innovación tecnológica en electrónica y sistemas empotrados, cuyas obras comenzaron también el curso 2008-2009. Su objetivo es desarrollar un equipo investigador y de transferencia tecnológica referente en el mundo de la electrónica aplicada a la energía y los sistemas empotrados.
- Nuevo edificio de ingeniería en el campus de Goierri, que se ha inaugurado este curso y que estando situado en el Polo de Innovación, acoge a los alumnos de la Escuela Politécnica Superior de Mondragon Unibertsitatea y a Lortek, centro de investigación especializado en tecnologías de unión, pionero en todo el País Vasco y con cuya colaboración la Universidad y la Fundación Goierri pretenden responder a las necesidades de las empresas del entorno en materia de tecnologías de unión.

Otros centros formativos

Politeknika Ikastegia Txorierrri, atendió durante el curso 2008-2009 a 375 alumnos dentro de la enseñanza reglada e impartió 43 cursos (2.698 horas) de formación ocupacional y continua, con la asistencia de 446 personas, mayoritariamente trabajadores en activo. La bolsa de trabajo del centro facilitó la gestión de 165 demandas de empleo, realizadas por empresas del entorno.

En el área internacional, 14 alumnos efectuaron sus prácticas en empresas europeas (Holanda, Reino Unido, Italia y Bulgaria). Asimismo, su proyecto de transferencia de innovación denominado CATEL (*Cultural Awareness in vocational Training through E-Learning*) ha sido uno de los 27 proyectos reconocidos a nivel estatal por la Agencia Leonardo Da Vinci, con una subvención de 226.564 euros de cara a su desarrollo a lo largo de los dos próximos años en colaboración con otros cuatro centros europeos (Alemania, Turquía, Estonia y Bélgica).

En el ámbito de la cultura emprendedora, el centro firmó un convenio con la empresa Ardolan promovida por exalumnas del ciclo de Química Ambiental, mediante el cual se pone a su disposición diversos locales y equipos, con objeto de favorecer su actividad como consultoría medioambiental y laboratorio de análisis, durante sus primeros años de actividad.

La Politeknika ha sido el tercer centro en incorporarse a la red Parekatuz en favor de la igualdad entre hombres y mujeres, promovida por la Diputación Foral de Bizkaia, y cuya meta es incorporar la perspectiva de género en el proceso de orientación, incrementando de esta manera la presencia de la mujer en los estudios de Formación Profesional.

Por último, destacar la incorporación del centro a la Federación de Ikastolas de Bizkaia, así como de esta última en la cooperativa en calidad de socio colaborador, todo lo cual supondrá dar un importante apoyo a la euskaldunización de la Formación Profesional y, por tanto, de las empresas.

En Lea **Artibai Ikastetxea**, el curso 08/09 estuvo marcado por la consecución de los objetivos del proyecto Esperanza 2013, generándose otras 11 nuevas actividades, de forma que ya son 31 en total y 65 nuevos puestos de trabajo generados. En ese contexto, también hay que reseñar el inicio de la inversión del núcleo de innovación y promoción ubicada en la antigua Esperanza y la construcción de las nuevas instalaciones de más de 3.000 m² ya a punto de finalizar.

En el área formativa, continúa con fuerza la actividad no reglada dirigida a personas en activo y desempleadas, impartándose 13.948 horas a cerca de 1.200 alumnos, lo que supone un incremento sustancial respecto al año anterior y el consiguiente esfuerzo para generar una amplia oferta de cursos de catálogo propio y bajo demanda de las empresas.

Asimismo, es reseñable el carácter estratégico de los ciclos formativos y la enseñanza reglada, intentando adaptar la oferta a las necesidades del entorno. Prueba de ello es que en 2009 se logró la posibilidad de impartir un ciclo nuevo en el campo de las energías renovables y que comenzó a impartir programas máster universitarios oficiales. Por último, hay que mencionar la consolidación del área Leartiker dentro de Lea Artibai, con un incremento importante de proyectos con empresas en el ámbito de la innovación.

Indicar finalmente, que el presupuesto anual del centro ha superado los 7,6 millones de euros con unas inversiones de 2,043 millones.

Formación directiva

OTALORA, Centro de Desarrollo Directivo y Cooperativo de MONDRAGON, llevó a cabo acciones de formación dentro del área de Desarrollo Directivo, en las que participaron 322 personas. En Programas Básicos Generales participaron 251 personas y en programas específicos y seminarios cortos de contenido práctico otras 71 personas.

También se desarrolló el "II Foro de Gestión de Personas" orientado a los responsables de Gestión Social, con asistencia de 103 personas. Fueron 4 las ponencias expuestas: Evolución de los Planes del Sentido de la Experiencia y Programa de Educación Cooperativa; Estado de situación de la problemática de Empleo y acciones derivadas; Directrices de los Procesos de Gestión Cultural; Mondragón en Red y Nuevas Tendencias en Gestión de Personas en empresas avanzadas.

En el área de Desarrollo Cooperativo prosiguieron los diversos programas de formación, dirigidos a miembros de órganos de dirección y sociales, así como a mandos, responsables de equipos y socios, a los que asistieron 608 personas en 43 grupos. El desarrollo de estos programas trata de dar respuesta a lo aprobado en el Congreso Cooperativo de 2007, sobre el Sentido de la Experiencia Cooperativa. En este sentido, se puede constatar que un colectivo de más de 2.000 personas ya han realizado estos programas de formación, con el objetivo de revitalizar el sentido cooperativo.

Asimismo, con la finalidad de formar a responsables de formación cooperativa se ha desarrollado en 2009 la segunda edición del "Curso Experto en Desarrollo Cooperativo" que contó con la participación de 18 personas de 16 cooperativas, quienes tras la realización de un Proyecto de aplicación, tratarán de sistematizar e impartir la formación cooperativa a los socios en sus cooperativas, en un programa básico de 8 horas.

En el programa "Ordezkarri" (miembros de órganos sociales) participaron 139 personas, en 12 personas. El Programa "Bazkide" (Programa de Acogida para nuevas incorporaciones) fue facilitado a 283 personas, en 13 grupos.

Igualmente y como cada año, se celebró la jornada de Acogida Corporativa en la que participaron 10 nuevos gerentes incorporados a su función. Desde 2006 han participado en esta iniciativa un total de 51 gerentes.

Igualmente, se llevaron a cabo otras tres actividades impulsadas tradicionalmente desde Otalora: Difusión Cooperativa, la publicación de la revista T.U. Lankide y Gabinete Sociológico.

En Difusión Cooperativa se atendió a 3.700 personas, de las cuales más de 3.000 procedían de otros países que nos visitaron o asistieron a alguna conferencia impartida por el Área de Difusión Cooperativa. Se atendieron visitas de un día y se realizaron diversos seminarios de dos a cinco días de duración visitando cooperativas y recibiendo formación sobre los diversos aspectos de la gestión interna e intercooperativa existente y del funcionamiento, cultura y valores de la Experiencia Cooperativa.

Por otro lado, se publicó mensualmente la revista interna de las cooperativas, T.U. Lankide, con una tirada mensual de 11.800 ejemplares. Y en el área de Gabinete Sociológico se continuó prestando servicio a las cooperativas para la mejora organizativa y en especial para la mejora de la satisfacción laboral de las personas, realizando estudios de clima y organizativos y también analizando los posibles riesgos psico-sociales que se pudieran generar en el trabajo. ■

3

Informe de Sostenibilidad

Filosofía socio-empresarial, organización y gobierno de la Corporación

Misión y valores

La **Misión** de MONDRAGON aglutina los objetivos básicos de una organización empresarial que compite en los mercados internacionales, con la utilización de métodos democráticos en su organización societaria, la creación de empleo, la promoción humana y profesional de sus trabajadores y el compromiso de desarrollo con su entorno social.

Su filosofía de Empresa queda recogida en sus **Valores Corporativos**:

- **Cooperación**, "Propietarios y protagonistas".
- **Participación**, "Compromiso en la gestión".
- **Responsabilidad Social**, "Distribución solidaria de la riqueza e implicación en el entorno".
- **Innovación**, "Renovación permanente".

Organización y gobierno de la Corporación

El modelo de organización de MONDRAGON persigue obtener la máxima eficiencia empresarial, soportado en un criterio organizativo que prioriza la unidad de dirección y el reagrupamiento de las cooperativas con relaciones producto-mercado homogéneas por sectores de mercado.

Orgánicamente, la corporación se estructura de forma participativa y democrática, y está dotada de órganos similares a los de una cooperativa de base:

Congreso. Es asimilable a una Asamblea General, es el órgano donde se debaten y aprueban las decisiones más importantes.

Comisión Permanente. Aprueba las estrategias y objetivos corporativos generales, las grandes decisiones y las iniciativas empresariales de más envergadura.

Consejo General. Es el órgano ejecutivo de dirección y coordinación de la Corporación.



Estructura de la cooperativa de base

La cooperativa constituye la unidad básica de la estructura corporativa, y para su organización y gobierno está dotada de los siguientes órganos:

Asamblea General: Es la reunión de los socios constituida para deliberar y tomar acuerdos en las materias de su competencia.

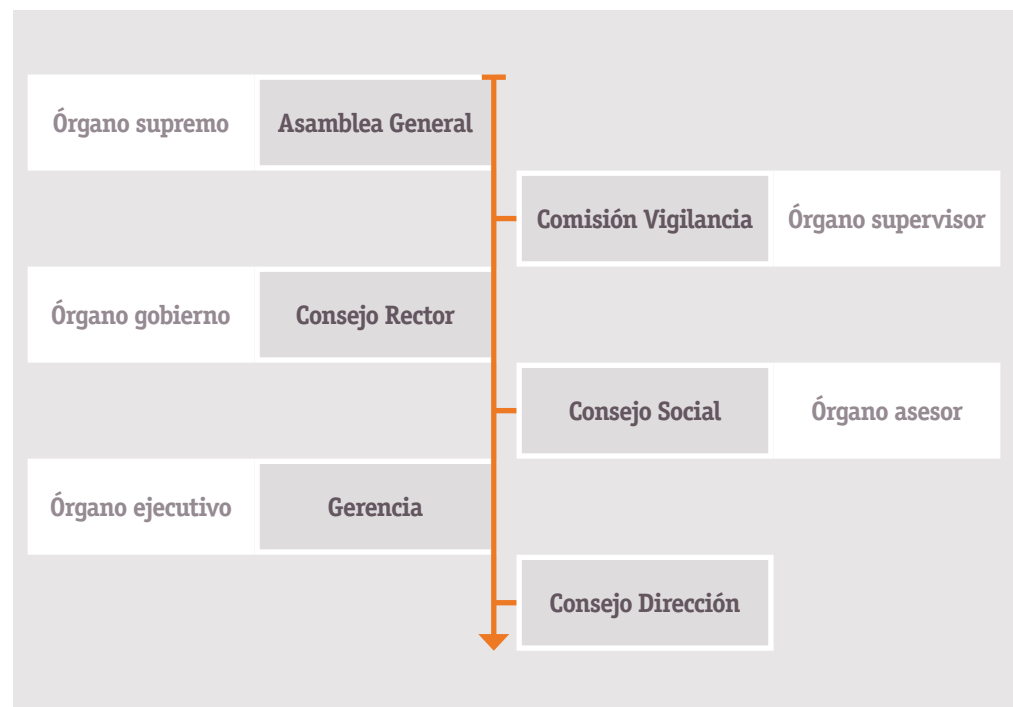
Consejo Rector: A este órgano le corresponde en exclusiva la gestión y representación de la cooperativa.

Gerencia: El gerente o director es el máximo ejecutivo de la cooperativa.

Comisión de Vigilancia: Garantiza la transparencia en la gestión y la veracidad de la información.

Consejo Social: Órgano de participación permanente de la comunidad de trabajo en la administración de la cooperativa.

Procede señalar, que exceptuando la gerencia, el resto de los componentes de los órganos citados, son cargos electos de carácter no retribuido y cuyo mandato es limitado.



Contribución al desarrollo sostenible y relación con la cadena de valor

Contribución al desarrollo sostenible

Contribución al desarrollo sostenible

El desarrollo de la misión de MONDRAGON nos permite, a través de nuestras actuaciones y resultados, contribuir a un mundo mejor y diagnosticar los puntos de mejora para dirigir nuestras estrategias hacia la creación de riqueza y prosperidad, progreso social y calidad de vida y respeto y uso racional de los recursos del planeta.

Coherencia

Aplicamos un modelo de gestión propio para que nuestros principios y valores queden reflejados en nuestras actuaciones diarias.



Ética en los Negocios

1	Respetar los derechos humanos	En la gestión del Negocio tendremos siempre en consideración el estricto cumplimiento de los principios recogidos en la Declaración Universal de los Derechos Humanos y diversas recomendaciones de la Organización Internacional del Trabajo.
2	Cumplir con las leyes y normas locales	Seremos respetuosos con la legislación vigente en todos los lugares en los que desarrollemos nuestras actividades.
3	Gestionar con dignidad y respeto el proceso de contratación de personas	Los procesos de contratación de las personas estarán ausentes de discriminación por criterios de raza, casta, origen nacional, religión, discapacidad, género, orientación sexual, participación en sindicatos o afiliación política. Asimismo se evitará la utilización de trabajo infantil, de trabajos forzados, horarios excesivos, salarios indignos y contratación irregular.
4	Proteger los datos personales	La organización se dota de sistemas que garantizan la confidencialidad de las informaciones aportadas por las personas y su protección ante la difusión a terceros.
5	Imagen fiel	No es suficiente con emitir informaciones al colectivo acerca de nuestra gestión sino que es necesario que los datos que comuniquemos a la sociedad sean coherentes con los resultados y operaciones de la empresa.

Contribución al desarrollo sostenible y relación con la cadena de valor

Relación con la cadena de valor

Todos los colectivos con quienes nos relacionamos nos ayudan a entender el contexto emocional, social y cultural donde actuamos con el fin de utilizar dichas experiencias para innovar y conseguir así nuestros fines cooperativos y empresariales.

Transparencia

Socios-trabajadores

Nuestro modelo entiende al trabajador como persona responsable e implicada en los objetivos de la empresa y es precisamente su participación en la gestión lo que da personalidad a nuestro modo de hacer.

Nuestro modelo organizativo y de gobierno, dispone de los mecanismos necesarios para que los trabajadores sean los verdaderos protagonistas de este proyecto.

Cooperativas y empresas asociadas

La existencia de la Corporación depende de sus cooperativas y empresas asociadas y su capacidad de influencia se basa en el propio diseño y puesta en práctica de estrategias comunes.

Desde MONDRAGON se fomentan mecanismos de diálogo e intercambio de experiencias e intereses entre sus asociados que puedan ser de utilidad para el conjunto de los integrantes de la Corporación y les permita ser más competitivos.

Clientes

Bajo este epígrafe englobamos a los clientes industriales y a los consumidores últimos de los productos y servicios de nuestras empresas. Sin duda, se trata de una de las partes interesadas que tiene una repercusión más directa e inmediata en los resultados.

Informamos sobre la calidad, precio, capacidad de servicio y características ambientales y sociales de los productos y servicios ofertados, estableciendo mecanismos para medir la satisfacción del cliente.

Nuestro entorno más próximo

Por su propia inmediatez son beneficiarios o perjudicados de las externalidades ambientales, sociales y económicas, por lo que las comunidades locales donde operamos suponen un colectivo influyente.

Informamos de nuestra realidad económica, social y ambiental de la Corporación y promovemos el diálogo para encontrar soluciones.


Transparencia

Socios estratégicos

La corporación ha de tener en cuenta tanto a las empresas con las que actualmente se relaciona como con las potenciales.

Conscientes de que cada vez más las instituciones, a la hora de tomar decisiones, tienen en cuenta las políticas corporativas de sostenibilidad, publicamos periódicamente nuestros resultados intentando demostrar las ventajas de estar adheridos a una Corporación empresarial como MONDRAGON.

Proveedores

Garantizar ante los clientes que los productos y servicios cumplen con los requisitos de calidad, precio, respeto ambiental y social, depende de la capacidad de tracción sobre la cadena de suministro. Además, el conjunto de proveedores crece con nosotros, confiando sus inversiones a nuestra capacidad de generar negocio.

La comunicación con la cadena de suministro es diaria y ágil, transmitiéndoles nuestros requisitos ambientales, sociales y de calidad.

Organizaciones de economía social

Aplicando el Principio de Intercooperación colaboran con otras realidades cooperativas para compartir experiencias y conocimientos.

A través de la pertenencia a organizaciones internacionales permanecemos en contacto con ellas.

Los gobiernos

En sus diferentes niveles (internacional, europea, estatal, autonómica y local), la administración es sin duda una de las principales partes interesadas dado su poder regulador y de apoyo institucional.

Colaboramos en cómo impulsar políticas locales mediante la experiencia de empresas punteras de la Corporación enfocadas a la creación de empleo estable y de calidad.

Medios de comunicación

Por su capacidad de crear opinión e influir en la percepción que la sociedad tiene sobre nuestras actividades, son destinatarios de nuestras acciones de comunicación.

A través de un departamento específico, ruedas y dossiers de prensa, canalizamos nuestra realidad a este colectivo.

Estudiosos de la Experiencia MONDRAGON

Buscan las claves que puedan extrapolar nuestra experiencia en otras organizaciones y países, constituyendo una potente plataforma para difusión del modelo cooperativo.

Además disponen de información actualizada en nuestra web y pueden recurrir a la Unidad de Difusión Cooperativa, la cual ayuda a comprender nuestra Experiencia.

Dinámica de Adaptación



Modelo de Gestión Corporativo

El Modelo de Gestión Corporativo constituye el instrumento que garantiza que la gestión empresarial que se lleva a cabo en la Corporación sea coherente con los principios que sustentan su Misión. Inmersos en esta corriente de intensificación de la presencia de nuestras señas de identidad en la gestión diaria, se acometió la labor de adecuar nuestro Modelo de Gestión, reforzando en él la presencia de nuestros Principios y Valores.

El nuevo modelo se expresa mediante un gráfico circular girando permanentemente, que pretende transmitir la interrelación de los diferentes conceptos que aglutina y el dinamismo que requiere su puesta en práctica y adaptación continua.

En el núcleo del modelo, y como punto de partida, se sitúan los Principios Básicos Cooperativos, que aportan pautas de comportamiento a las Personas en Cooperación para poner en práctica los valores de la Cooperativa. Son estas personas quienes construyen un Proyecto Compartido y se dotan de una Organización Participativa para llevarlo a la práctica.

Pero este proyecto que se lleva a cabo en un contexto de producto mercado, requiere la aplicación de los conceptos más avanzados en la gestión para conseguir los Resultados Socioempresariales de la Empresa Excelente.

Intercooperación

Fórmulas de intercooperación

La creación de MONDRAGON permitió desarrollar fórmulas de intercooperación, apalancadas desde el respaldo y la solidaridad de Caja Laboral, para responder a las necesidades de financiación y desarrollo. En la práctica, las principales fórmulas diseñadas son:

La **Reconversión de Resultados**, en la que, con objeto de solidarizarse con las cooperativas menos favorecidas de sus divisiones, les transfieren parte de sus beneficios.

El **Fondo Central de Intercooperación (FCI)**, aprobado en 1991, canaliza recursos destinados a la generación de empleo mediante la financiación de proyectos de desarrollo e internacionalización, y el reforzamiento de las cooperativas a través de la compensación de pérdidas y del aval financiero. Este año ha recibido 23,4 millones de euros, procediendo en un 53% de Caja Laboral a través de subvenciones derivadas de la aplicación de su Fondo Social Intercooperativo, y el 47% restante del resto de cooperativas.

El **Fondo de Educación y Promoción Intercooperativo (FEPI)**, aprobado en 1989 con el objeto de apoyar la financiación estructural de los centros de Educación y Tecnológicos y el apoyo a los Planes de Ciencia y Tecnología. Ha recibido en 2009 un total de 6,5 millones de euros, procedentes en un 55,4% del Fondo de Educación y Promoción de Caja Laboral, y el 44,6% restante de los Fondos de Educación y Promoción del resto de cooperativas asociadas.

El **Fondo de Solidaridad Corporativo (FSC)**, aprobado en 2003 durante el VIII Congreso cooperativo como una nueva figura que refuerza el apoyo intercooperativo con el objetivo de complementar el sistema de compensación de pérdidas en que puedan incurrir las cooperativas del Área Industria y mitigar sus impactos, recibió durante 2009, 7,7 millones de euros.

El **Fondo de Ayuda al Empleo**, cuya finalidad es la financiación de situaciones de desempleo tanto coyuntural como estructural que afectan a los socios de las Cooperativas.

Fondos de intercooperación

2007	67
2008	72
2009	38

(millones de euros)

Para instrumentar la gestión de estos fondos, la Corporación cuenta con dos entidades:

MONDRAGON Inversiones

Es una sociedad de promoción empresarial cuya finalidad es reforzar la capacidad financiera de las cooperativas para apoyar proyectos de desarrollo e internacionalización o para superar dificultades puntuales.

Volumen de operaciones 1988-2009

Participaciones	337
Préstamos	95
Avales	71
Total	503

(millones de euros)

Fondos de intercooperación

2005	184
2006	213
2007	233
2008	257
2009	263

(millones de euros)

Fundación MONDRAGON

Canaliza las operaciones corporativas que se instrumentan en términos de subvención o aportación sin ánimo de lucro.

Destinos Fundación MONDRAGON 1994-2009

	Total	Media anual
Proyectos empresariales	108,7	6,8
Proyectos formativos y de investigación	98,5	6,1
Total	207,2	12,9

(millones de euros)

Participación

Los Trabajadores: propietarios y protagonistas

Participación en capital

La política empresarial de MONDRAGON impulsa la participación y la integración de las personas en la gestión, resultados y propiedad de las empresas, desarrollando un proyecto común armonizador del progreso social, empresarial y personal.

En el año 2009 la participación de los socios trabajadores en el Capital Social ascendía a un 92,6%.



El capital en las cooperativas se remunera mediante un tipo de interés que anualmente fija la Asamblea General y que se percibe siempre y cuando existan resultados positivos.

Participación en resultados

Los resultados de la cuenta de explotación se destinan a varios apartados, dos de los cuales son asignables a los socios: los intereses a las aportaciones y los retornos (o extornos, en caso de pérdidas). El primer concepto se monetariza y el segundo de ellos, en su práctica totalidad se capitaliza.

Las cooperativas de la Corporación retribuyen a los trabajadores asalariados con una paga por beneficios que asciende como mínimo al 25% de lo que percibe un socio en concepto de participación en resultados. En caso de que el socio no perciba beneficios o incluso que se le apliquen pérdidas, el trabajador no se verá afectado por estas circunstancias.

Participación en la gestión

El carácter democrático de la cooperativa no se agota en el terreno societario. La condición societaria exige la participación de los socios en la gestión empresarial. Este principio implica un desarrollo progresivo de la autogestión y, consecuentemente, de la participación de los socios en el ámbito de la gestión empresarial.

En las cooperativas de MONDRAGON se ha establecido el Consejo Social, sus competencias se centran en la elaboración de propuestas y dictámenes ante las decisiones a adoptar por los órganos de gobierno, la transmisión a sus representantes de la información recibida y la canalización de iniciativas por parte de los socios ante los órganos de gobierno y gestión.



Soberanía del trabajo

El primer rango de participación iguala a todos los socios en su condición de miembros de la **Asamblea General**, en la que descansa la plena soberanía de la cooperativa. Este derecho ha quedado acuñado en la expresión: "una persona, un voto".

Cualquier socio puede formar parte de los órganos de gobierno, siempre que reciba el apoyo suficiente por parte del resto de los socios de la Asamblea, cumpliendo su función sin ningún tipo de remuneración económica. Asimismo, cualquier socio puede ser director gerente, siempre que cumpla con los requisitos profesionales y de liderazgo que exige tal responsabilidad, a juicio del Consejo Rector, que es quien lo nombra.



Empleo

La política de empleo

El empleo tiene en MONDRAGON una relevancia propia hasta el punto de diferenciarse como una de las Políticas Generales de la Corporación, la cual presenta tres vectores de actuación:

Fomento de Empleo Cooperativo.

- Generar empleo cooperativo y competitivo derivado del desarrollo de los negocios actuales y de la entrada en los nuevos sectores preferentes.
- Incorporar nuevas cooperativas a la Corporación con aportes de convergencia estratégica.
- Utilizar la imagen y comunicación corporativa para atraer proyectos empresariales de otros grupos y corporaciones.
- Potenciar las relaciones con organismos públicos de promoción para captar nuevos proyectos de desarrollo compartido.

Fomento de la calidad del empleo.

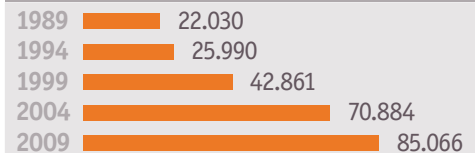
- Aplicar las directrices de la Comisión Permanente del Congreso sobre la composición de la estructura socio-laboral de los trabajadores.
- Dimensionar adecuadamente el colectivo de trabajadores eventuales en base a criterios de racionalidad y competitividad sectorial.
- Gestionar el tratamiento socio-laboral de los trabajadores eventuales fundamentándolo en criterios de equidad, solidaridad y coherencia retributiva.
- Adoptar el compromiso de que el empleo generado en el ámbito internacional estará fundamentado en criterios éticos y basado en la dignidad del trabajador.
- Aplicar mecanismos crecientes de participación de los trabajadores por cuenta ajena en la gestión, resultados y la propiedad tanto en nuestro entorno como en el exterior.

Fomento de la empleabilidad de las personas.

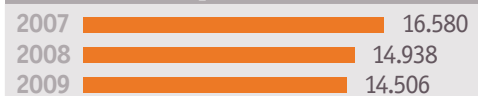
- Fomentar el desarrollo de habilidades de las personas en coherencia y respuesta a los importantes cambios previsibles que se producirán en la gestión de las organizaciones.

Comprometerse en la potenciación de las personas ofreciendo herramientas y oportunidades de mejora en sus conocimientos y capacidades de gestión.

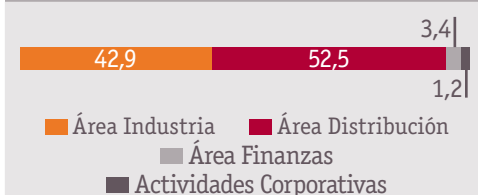
Evolución del empleo



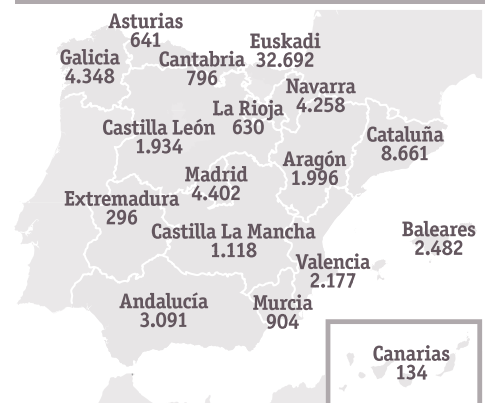
Evolución del empleo internacional



Distribución empleo/actividad 2009 (%)



Distribución geográfica del empleo



Total en España: 70.560

La calidad del empleo

Los trabajadores de MONDRAGON, y de modo especial los socios, son los principales responsables del éxito de nuestra Corporación, por lo que la generación de más empleo, de mejor calidad y de mayor implicación con los resultados es uno de los objetivos estratégicos de MONDRAGON y una constante a lo largo de su historia.

Evolución del índice de satisfacción de las personas

2007	3,08
2008	2,84
2009	2,97

El porcentaje de socios sobre la plantilla total de las cooperativas del Área Industria se ha situado en el 89,5%.

Evolución del porcentaje de socios sobre la plantilla de las cooperativas del Área Industria

2007	80,9
2008	83
2009	89,5

La **participación de la mujer** en MONDRAGON ha experimentado un avance sustancial en los últimos años, de tal modo que en el año 2009 el empleo femenino representaba ya el 43,74% de la plantilla de nuestras cooperativas. Sin embargo, la presencia en puestos directivos de la mujer aunque sigue aún siendo muy inferior a la masculina y no es representativa de la realidad social de las cooperativas, se sitúa actualmente en torno al 17,5%.

Sistema de Previsión Social

Lagun-Aro, Entidad de Previsión Social Voluntaria, surgida desde las propias cooperativas, es la entidad de MONDRAGON que gestiona las coberturas sanitarias y de previsión social para sus mutualistas y beneficiarios (hijos y cónyuges), con un alcance similar al del Sistema Público.

El colectivo de mutualistas ascendía a 31 de diciembre de 2009 a 30.757, distribuidos en 142 cooperativas.

Servicio de Prevención Mancomunado

Desde 2002 funciona Osarten como servicio de prevención mancomunado y entidad especializada en el desarrollo y potenciación de las estrategias y herramientas corporativas en materias de seguridad y salud laboral, como es el Modelo de Gestión propio, ERAIKIZ.

Variables

	2007	2008	2009
Tasa de absentismo	5,12%	4,93%	5,112%
Índice de incidencia*	52,8**	45,5**	38,78**
Víctimas mortales	0	0	0

* Número de siniestros con baja superior a 1 día por cada mil trabajadores.

** Cambio de criterio, excluido la enfermedad profesional, siguiendo las directrices del Gobierno Vasco.

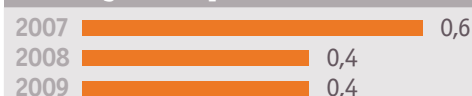
Formación y capacitación

La formación es un valor estratégico debido al importante papel que desempeña en el futuro de cada una de las empresas y de la propia Corporación. Asimismo, representa un derecho de los trabajadores como elemento favorecedor de la igualdad de oportunidades y de la promoción personal.

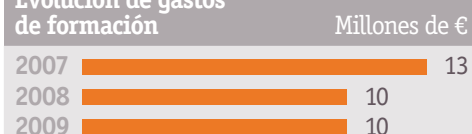
MONDRAGON dispone de un Centro de Formación Cooperativa y Empresarial (OTALORA) donde se imparten acciones formativas en materia cooperativa y empresarial con el fin de mejorar el desempeño de las competencias de los trabajadores.

En materia cooperativa se ha continuado con los cursos de formación dirigidos a nuevos miembros de Consejos Rectores y Consejos Sociales, además del programa Bazkide de acogida a los nuevos socios de la cooperativa.

Evolución del porcentaje de gastos de formación sobre el total de gastos de personal



Evolución de gastos de formación



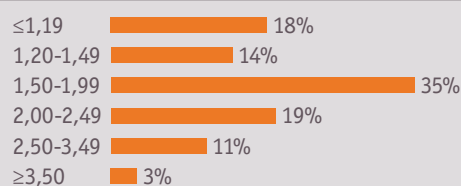
Participación

Solidaridad retributiva

En aplicación del Principio de Solidaridad Retributiva se establece un marco solidario de la retribución al trabajo y del horario de trabajo anual, para todas las cooperativas de la Corporación.

Asimismo, la Política Retributiva contempla abanicos salariales para que no exista una amplia dispersión entre los salarios superiores e inferiores, y remuneraciones homologables con las de los trabajadores asalariados del entorno sectorial y territorial de las cooperativas.

Distribución porcentual de socios en intervalos de índices salariales a 31/12/2009



Transformación social

Uno de los rasgos diferenciadores de las cooperativas es el modo de distribución de resultados. Así, entre un 5 y un 10% de los excedentes de MONDRAGON, deben destinarse a un Fondo de Educación y Promoción Cooperativa (FEPC) con el que se canalizan actividades de contenido social.

En los últimos cuatro años, 2006-2009, la inversión en compromisos solidarios ha ascendido a 131 millones de euros.

Recursos corporativos destinados a actividades de contenido social



Gestión ambiental responsable

Política medioambiental

En 1997, desde el Consejo General de MONDRAGON, se dio cuerpo por vez primera a una Política Corporativa en materia de Gestión Medioambiental basada en las siguientes líneas de actuación:

Fomento de la prevención: eliminando los riesgos en su origen o, en su defecto, controlándolos a valores tolerables.

Compromiso hacia el cumplimiento continuo de la legislación medioambiental.

Fomento de la mejora continua en la protección medioambiental en todas las actividades, productos y servicios de la cooperativa.

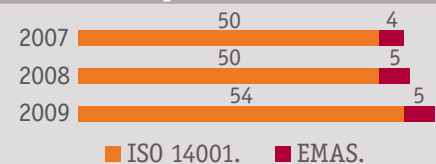
Fomento de los Sistemas de Gestión, integrados en el sistema general de gestión de la empresa, para que todos los puntos anteriores se concreten en una realidad tangible y evaluable.

Dentro de estas líneas comunes de actuación, cada cooperativa o empresa debe decidir el nivel de desarrollo alcanzable en su política medioambiental, teniendo en cuenta su grado de presión, sus riesgos y sus posibilidades de actuación concreta.

En cualquier caso, se trataría de respetar un **nivel mínimo de autoexigencia** impuesto por la Corporación. Este compromiso abarca tanto el cumplimiento de la legislación vigente y aplicable como la implantación de sistemas de gestión medioambiental.

Una vez cumplidos esos niveles mínimos de autoexigencia se deja al arbitrio de cada empresa el ritmo y la manera de alcanzar **niveles de excelencia** que puedan ser certificados por terceros o su adhesión al Reglamento Europeo de Ecogestión y Ecoauditoría (EMAS).

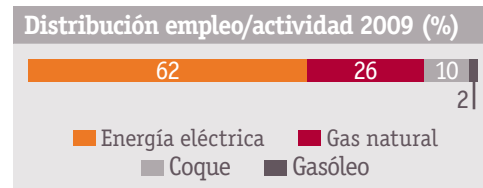
Evolución de la certificación de SGMA de empresas de MONDRAGON



Eco-eficiencia

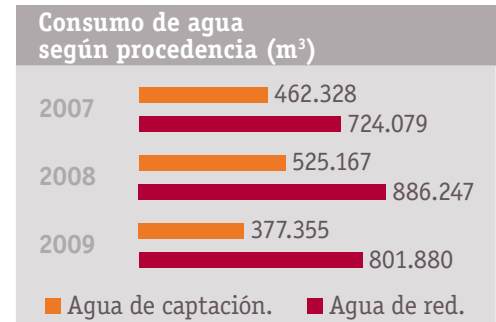
Energía

El consumo energético medio total de MONDRAGON durante el periodo 2007-2009 se sitúa en 382,09 kWh/mil euros de facturación, lo que supone una reducción del 3,66% respecto al periodo 2006-2008.



Agua

El consumo total de agua por empleado sigue su tendencia a la baja en MONDRAGON durante el trienio considerado, pasando de 92,81 m³ a 89,51 m³.



Materiales

En el consumo total de materiales en MONDRAGON, durante el periodo 2007-2009 se produce un ligero descenso respecto a los del periodo 2006-2008. El 59% de las materias consumidas corresponden a materiales metálicos, seguidos de materiales arenosos y materiales para embalajes.

Control de la contaminación

Vertidos

El caudal total de aguas residuales generado en el año 2009 por las empresas de la corporación ascendió a 1.179 miles de m³, lo cual implica un ligero descenso del 21% respecto a 2008.

Residuos

La producción total de residuos en el año 2008 fue de 87,57 Kg/miles €. El 89% de los residuos generados eran inertes y sólo tenían características de peligrosidad el 5%.

Atmósfera

Las emisiones de CO₂, generadas fundamentalmente en las instalaciones industriales de combustión y en las calderas para calefacción, han aumentado respecto a los datos de 2008. Los gases acidificantes han sufrido un ligero descenso siguiendo con la tendencia a la baja de años anteriores.

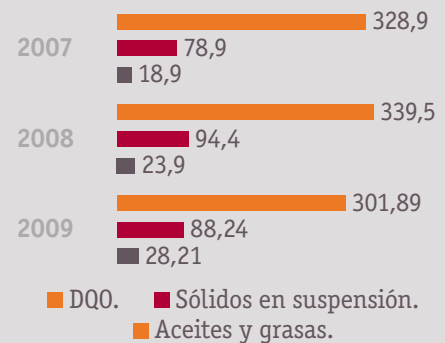
Cumplimiento legal

El año 2009 nuestras empresas fijaron una serie de objetivos dirigidos a adecuarse a la normativa medioambiental vigente, que se han materializado en un grado de cumplimiento legal del 95% en materia de autorizaciones administrativas y de niveles de ruido.

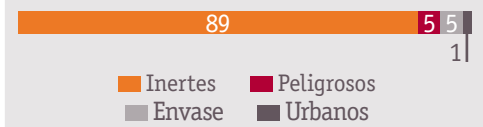
Actuaciones para la mejora

Las líneas de actuación medioambiental de MONDRAGON se enfocan a la realización de actividades de un alto valor estratégico, como la ecoeficiencia y el ecodiseño, la minimización de impactos y la implantación de sistemas de gestión medioambiental.

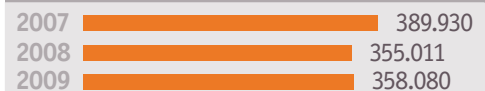
Vaores medios de calidad de los vertidos (mg/l)



Residuos generados por tipos 2009 (%)



Contribución al efecto invernadero. Emisiones CO₂ (Tn/año)



% Cumplimiento legal



3. Informe de Sostenibilidad

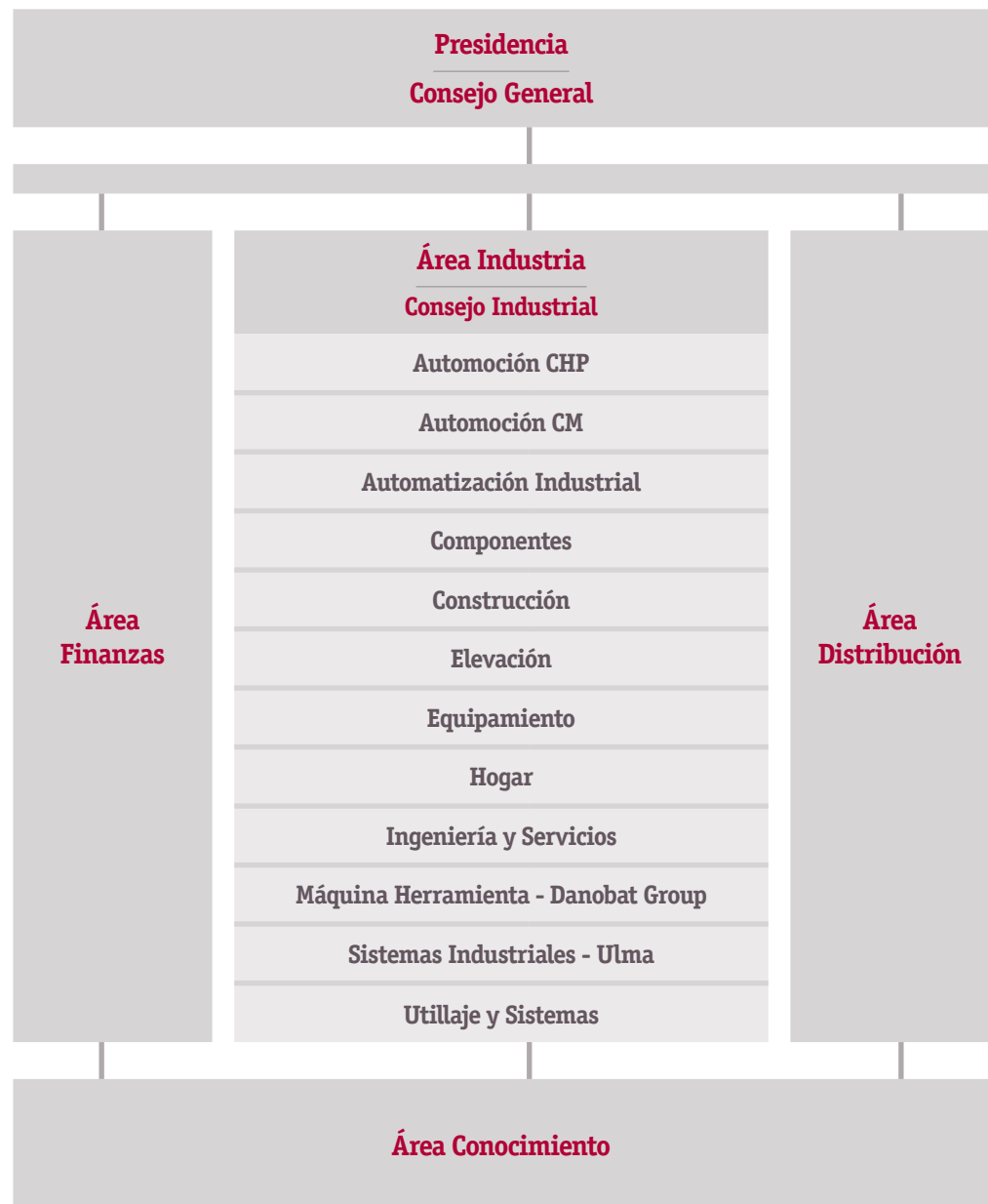
Informe anual 2009



Estructura organizativa

Organismos sociales y directivos

Estructura organizativa



Organismos sociales y directivos

Comisión Permanente

Presidente

Agustín Markaide

Vicepresidente

José Miguel Lazkanotegi

Vocales

José Antonio Ajuria
 Íñigo Alberdi
 Jesús M^a Astigarraga
 Leire Barañano
 Iñaki Durañona
 Julio Gallastegui
 Fernando Gómez-Acedo
 Jon Igarza
 Aitor Irure
 Antton Kortazar
 Arantza Laskurain
 José Luis Madariaga
 Julen Madariaga
 Daniel Martínez
 Luis María Mendarozketa
 Xabier Mugarza
 Javier Retegui
 M^a José Uria
 Pedro Urteaga
 Mikel Uribetxebarria

Secretaria

Zorione Arregi

Consejo General

Presidente

José M^a Aldecoa

Vocales

Rafael Barrenechea
 Manuel Beraza
 Constan Dacosta
 Iñaki Gabilondo
 Txomin García
 Txema Gisasola
 José Ramón Goikoetxea
 Belén Kortabarria
 Javier Mutuberria
 Javier Sotil
 Mikel Zabala

Secretaria

Arantza Laskurain

Consejo Industrial

Presidente

José M^a Aldecoa

Vocales

José Miguel Arregi
 Ángel Barandiaran
 Rafael Barrenetxea
 Manuel Beraza
 Iñaki Gabilondo
 Txema Gisasola
 José Ramón Goikoetxea
 José Luis Lizarbe
 Javier Mutuberria
 Iñaki Otaño
 Juan María Palencia
 Javier Sotil
 Josu Ugarte
 Javier Valls,

Secretario

Francisco Azpiazu

5

Relación de Empresas

Área Finanzas

Banca

CAJA LABORAL

Pº José Mª Arizmendiarieta s/n
20500 Mondragón (Gipuzkoa)
Tel.: 34 943 719 500
Fax: 34 943 719 778
E-mail: contactacon@cajalaboral.es
Web: www.cajalaboral.es

ACTIVIDAD:

Banca.

► CAJA LABORAL GESTIÓN

Pº José Mª Arizmendiarieta, 5
20500 Mondragón (Gipuzkoa)
Tel.: 34 943 790 114
Fax: 34 943 790 116
Web: www.cajalaboral.es

ACTIVIDAD:

Gestión de fondos de inversión.

Seguros

LAGUN ARO VIDA

Capuchinos de Basurto 6-2º
48013 Bilbao (Bizkaia)
Tel.: 34 944 798 300
Fax: 34 944 798 383
Web: www.seguros lagunaro.com

ACTIVIDAD:

Seguros de vida.

SEGUROS LAGUN ARO

Capuchinos de Basurto 6-2º
48013 Bilbao (Bizkaia)
Tel.: 34 944 798 300
Fax: 34 944 798 383
Web: www.seguros lagunaro.com

ACTIVIDAD:

Seguros Generales.

Previsión Social

LAGUN-ARO, EPSV

Pº José Mª Arizmendiarieta s/n
20500 Mondragón (Gipuzkoa)
Tel.: 34 943 790 100
Fax: 34 943 793 531
E-mail: lagunaro@sarenet.es

ACTIVIDAD:

Protección social a los cooperativistas.

OSARTEN

Pº José Mª Arizmendiarieta s/n
20500 Mondragón (Gipuzkoa)
Tel.: 34 943 790 100
Fax: 34 943 798 080

ACTIVIDAD:

Servicio mancomunado de
prevención de riesgos laborales.

Área Industria

ABANTAIL

Polo Garaia, Goiru kalea, 7
20500 Mondragón (Gipuzkoa)
Tel.: 943 712560
Fax: 943 712568
Web: www.abantail.com
E-mail: contacto@abantail.com

ACTIVIDAD:

Servicio integral para la optimización del
Diseño Adaptativo de las empresas.

ALECOP

Loramendi, 11
20500 Mondragón (Gipuzkoa)
Tel.: 34 943 712 405
Fax: 34 943 799 212
E-mail: alecop@alecop.es
Web: www.alecop.es

ACTIVIDAD:

Instalaciones eléctricas prefabricadas.
Proyectos y recursos educativos.
Sistemas educativos y de formación.

► **IHARDUN MULTIMEDIA**

Loramendi 11,
20500 Mondragón, Gipuzkoa
Tel. 34 943 791 807
Fax 34 943 711 755
E-Mail: sarrera@ihardun.com
Web: Web: www.ihardun.com

ACTIVIDAD:

Desarrollo de contenidos digitales,
formación, y asesoría y consultoría TIC.

ALKARGO

Aritz bidea 83, Bº Atela, Aptdo. 102
48100 Mungia (Bizkaia)
Tel. 34 946 740 004
Fax: 34 946 741 700
E-mail: alkargo@alkargo.com

ACTIVIDAD:

Transformadores de distribución.
Transformadores de media potencia.
Autotransformadores. Transformadores
secos encapsulados.

AURRENAK

Vitorialanda 15
Ali - Gobeo
01010 Vitoria (Álava)
Tel.: 34 945 244 850
Fax: 34 945 246 912
E-mail: ak@aurrenak.com

ACTIVIDAD:

Utillaje para las diferentes tecnologías
de fundición de hierro y aluminio
en el mercado de automoción.

BATZ

Bº Torrea 32 - 34
48140 Igorre (Bizkaia)
Tel.: 34 94 6305 000
Fax: 34 94 6305 020
E-mail: botzscoop@batz.es
Web: www.batz.com

ACTIVIDAD:

Fabricación de troqueles. Sistemas de
elevación con *tool kit* incluido, sistemas de
freno, módulos de pedales ensamblados
y mecanismos partes estructurales.

► **BATZ CZECH**

Frydiant nad Ostravici
Ostravska 384, Chequia
Tel.: 420 5586 40167
Fax: 420 5586 40168

ACTIVIDAD:

Sistemas y módulos de automoción.

► **BATZ CHINA**

West of Huangpujiang Road
Yanhu Industrial Zone
215341 Kunshan, Jiangsu, China
Tel.: 86 051 255 155 230
Fax: 86 051 255 155 231

ACTIVIDAD:

Sistemas y módulos de automoción.

► **BATZ MÉXICO**

Circuito Exportación
142 Parque Industrial Tres Naciones
78395 San Luis Potosí
Tel.: 52 2222 38600
Fax: 52 2222 38603

ACTIVIDAD:

Sistemas y módulos de automoción.

BECKER

Amezqueta Bidea, s/n
20260 Alegia
Tel.: 34 943 653 340
Fax: 34 943 654 243
E-mail: administracion@gbecker.com

ACTIVIDAD:

Conductores eléctricos de cobre y aluminio.

BIURRARENA

Pol. Bidebitarte
Donostia Ibilbidea, 28. Apdo. 887
20014 Astigarraga (Gipuzkoa)
Tel.: 34 943 554 350
Fax: 34 943 555 360
E-mail: jlecheve@biurrarena.com

ACTIVIDAD:

Maquinaria: Comercialización y S.A.T.
de maquinaria de Obras Públicas.
Medio ambiente: Proyecto y construcción
de plantas de clasificación y recuperación
(envases ligeros, RCD's, electrodomésticos y
otras tecnologías) y contenedores soterrados.

CERAMAT

Asteasu Industrialdea,
Sector III, Pabellón 167 D
20159 Asteasu, Gipuzkoa

ACTIVIDAD:

Quemadores de gas por difusión.

CIKAUTXO

Bº Magdalena 2, B
48710 Berriatua (Bizkaia)
Tel.: 34 946 133 000
Fax: 34 946 133 001
E-mail: cikautxo@cikautxo.es

ACTIVIDAD:

Piezas de caucho para fundiciones de conducción de fluidos, amortiguación, estanqueidad y protección.

▶ **CIKAUTXO BORJA**

Polígono Barbalanca
50540 Borja (Zaragoza)
Tel.: 34 976 869 486
Fax: 34 976 866 005

ACTIVIDAD:

Tubería de conducción y fluidos.

▶ **CIKAUTXO CZ.**

Letni,3867
PSC 46801 Jablone Nad Nisou 8
Czech Republic
Tel. 420 483 302 241
Fax 420 483 302 239
E-mail: cikautxo@cikautxo.cz

ACTIVIDAD:

Piezas de caucho para fundiciones de conducción de fluidos, amortiguación, estanqueidad y protección.

▶ **CIKAUTXO SK**

Slovakia
ul. Budovatelská 6
940 64 Nové Zámky
Tel.: 421 35 6432 002
Tel.: 421 35 6447 077
Fax.: 421 35 6447 033

ACTIVIDAD:

Componentes de caucho.

▶ **CIKAUTXO ZARAGOZA**

Pol. Ind. San valero, Nave 101
Ctra. Castellón km. 232
50720 Zaragoza
Tel.: 34 976 501 026
Fax.: 34 976 501 038

ACTIVIDAD:

Componentes de amortiguación y estanqueidad.

▶ **PARANOA****IND. BORRACHA-CIKAUTXO**

Av. Casa Grande, 1.731
Piraporinha CEP 09961- 902
Diadema-SP-(Brasil)
Tel.: 55 11 40666533
Fax.: 55 11 40666182

Participada al 30% por Cikautxo
y al 20% por MCC Inversiones

ACTIVIDAD:

Piezas de caucho.

COINALDE

Concejo, 10
01013 Vitoria (Alava)
Tel.: 34 945 264 288
Fax: 34 945 253 997

ACTIVIDAD:

Puntas. Alambre. Malla metálica.

▶ **COINALDE POLSKA**

UL Japonska 3
55220, Jelcz Lascowice
Tel.: 48 71 381 1266

ACTIVIDAD:

Fabricación de puntas.

COINMA

Vitoriabidea 4-Z.I.
Ali - Gobeo
01010 Vitoria (Alava)
Tel.: 34 945 241 616
Fax: 34 945 240 637
E-mail: info@coinma.com
Web: www.coinma.com

ACTIVIDAD:

Muebles de oficina.

CONSONNI

Bº Trobika, s/n. Apdo. 35
E-48100 Munguía (Bizkaia)
Tel.: 34 946 156 331
Fax: 34 946 156 281
E-mail: consonni@consonni-scoop.es
Web: www.consonni.mcc.es

ACTIVIDAD:

Resistencias eléctricas para uso doméstico e industrial.

COPRECI

Avda. de Alava, 3
E-20550 Aretxabaleta (Gipuzkoa)
Tel.: 34 943 71 94 99
Fax: 34 943 79 23 49
E-mail: home@copreci.es
Web: www.copreci.com

ACTIVIDAD:

Componentes para cocción a gas,
cocción eléctrica, electrónica de cocción,
lavadoras, lavavajillas y confort hogar.

► COPRECI DO BRASIL

Av. Eurico Ambrogi Santos, 1900 A
Distrito Industrial Piracangagua
CEP 12010-970 Taubaté SP
Brasil
Tel.: 55 12 286-1573
Fax: 55 12 286-1553
E-mail: copreci@copreci.com.br
Web: www.copreci.com

ACTIVIDAD:

Grifos y sistemas de seguridad para
aplicaciones domésticas de gas.

► COPRECI CHINA

South Side of Jinhai Road, Middle Section
Sanzao Hi-Tech Industrial Park
519040 Zhuhai, P. R. China
Tel.: 86(0)756 3997266
Fax: 86(0)756 3997269

ACTIVIDAD:

Componentes.

► COPRECI CZ

Komenského 274
79368 Dvorce u Bruntálu
Czech Republic
Tel.: 420 646 74 54 92
Fax: 420 646 74 54 95
E-mail: copreci@copreci.cz
Web: www.copreci.com

ACTIVIDAD:

Fabricación de grifos y sistemas de seguridad
para aplicaciones domésticas de gas.

► COPRECI MÉXICO

C/ Uno, nº 736 Z.I. Guadalajara
44940 Jalisco
México
Tel.: 52 33 3 145 19 63
Fax: 52 33 3 145 10 56
E-mail: fjmendoza@copreci.com.mx
Web: www.copreci.com

ACTIVIDAD:

Válvulas para barbacoas a gas y grifos
de cocción. Válvulas para estufas.
Termostatos. Electrobombas.

► COPRECI SYSTEMS, S.R.L.

Via G. Galilei, 12
31010-Mareno di Piave (TV)
Italy
Tel.: 39 0438492531
Fax: 39 0438492559
E-mail: coprecisystems@nline.it
Web: www.copreci.com

ACTIVIDAD:

Rampas y tubings para cocinas y encimeras.

► COPRECI TURKEY

Gosb
Ihsandede Cd. Nº. 135
Gebze - Kocaeli - Istanbul
Turkey
E-mail: home@copreci.es
Web: www.copreci.com
Tel.: 902627511334
Fax: 902627511325
E-mail: ofis@copreci.com.tr

ACTIVIDAD:

Grifos de gas para cocinas y encimeras.

► CTC CONSTRUCCIÓN

Polígono Industrial s/n
Corella, Navarra
Tel.: 948 78 20 11
Fax: 948 78 14 11

ACTIVIDAD:

Prefabricados de hormigón.

DANOBAT

Arriaga kalea, 21. Apdo. 28
 E-20870 Elgoibar (Gipuzkoa)
 Tel.: 34 943 748 044
 Fax: 34 943 743 138
 E-mail: danobat@danobat.com
 Web: www.danobat.com

ACTIVIDAD:

Rectificadoras: CNC, cilíndricas, exteriores e interiores, superficies planas, puente y especiales de aeronáutica. Sierras horizontales y verticales con sistemas de almacenaje. Tornos: CNC, centros de torneado, verticales.

▶ **DANOMAR**

3400 CLUJ Napoca -Romania Bdul
 MunciiNr 14 PO.Box1404
 Tel.:0040-64-415006
 Fax.:0040-64-415047

ACTIVIDAD:

Industria auxiliar para
 máquinasherramienta.

▶ **NEWALL UK**

Ocean House, Newark Road
 Peterborough
 PE1 5UA, UK
 Tel.: 44 (0) 1733 894 050
 Fax: 44 (0) 1733 892 040
 E-mail: sales@newall-uk.com
 Web: www.newall-uk.com

ACTIVIDAD:

Rectificadoras para la industria
 aereoespacial y retro-fitting.

▶ **OVERBECK**

Konrad Adenauer Strasse 27
 D-35745 Herborn, Germany
 Tel.: 49 2772 801-0
 Fax: 49 2772 801-153
 E-mail: info@overbeck.de
 Web: www.overbeck.de

ACTIVIDAD:

Rectificadoras cilíndricas de interiores
 y combinadas interior/exterior.

DANONA

Anardi Área, 2. Apdo. 42
 20730 Azpeitia (Gipuzkoa)
 Tel.: 34 943 815 900
 Fax: 34 943 151 481
 E-mail: danona@danona.com
 Web: www.danona.com

ACTIVIDAD:

Salones en chapa y melamina. Comedores en chapa y melamina. Dormitorios en chapa y melamina. Dormitorios juveniles en chapa y melamina. Sofás tapizados.

DANONA LITOGRAFÍA

Pol. Industrial Txirrita-Maleo. Pabellón 11
 Pol. Ugaldetxo, s/n
 20100 Renteria (Gipuzkoa)
 Tel.: 34 943 491 250
 Fax: 34 943 491 660
 E-mail: danona@mccgraphics.com
 Web: www.mccgraphics.com

ACTIVIDAD:

Catálogos industriales. Libros. Folletos publicitarios. Memorias. Revistas. Productos gráficos en general.

DANO-RAIL

Apraiz Kalea, 1
 20870 Elgoibar (Gipuzkoa)
 Tel.: 943 254 900
 Fax: 943 254 901

ACTIVIDAD:

Productos para el mantenimiento ferroviario.

DIKAR

Urarte Kalea, 26. Apdo. 193
 Pol. Ind. San Lorenzo
 20570 Bergara (Gipuzkoa)
 Tel.: 34 943 765 548
 Fax: 34 943 760 814
 E-mail: comercial@dikar.es

ACTIVIDAD:

Armas deportivas de avancarga.

► **SHANGHAI WINGROUP
LEISURE AND SPORTS
EQUIPMENT**

8 Menjin Huangdu
Jiading District
Shanghai, China 201 804
Tel.: (86-21) 59 594 769
(86-21) 59 594 169
Fax: (86-21) 59 592 187
E-mail: comercial@wingroupcoop.com.

ACTIVIDAD:
Aparatos de gimnasia.

► **WINGROUP**

Apartado 168
Urarte, 14
20570 Bergara (Gipuzkoa)
Tel.: 34 943 769 056
Fax: 34 943 769 178
E-mail: comercial@wingroupcoop.com

ACTIVIDAD:
Tiendas de camping y aparatos de gimnasia.

► **WINGROUP
NORTH AMERICA**

5988 Peachtree Corners East
Norcross, GA 30071 - USA
Tel.: +1 770 810 3108
Fax: +1 770 510 2551

ACTIVIDAD:
Tiendas de camping y aparatos de gimnasia.

DOIKI

Pol. Ind. Goitondo 5
48269 Mallabia (Bizkaia)
Tel.: 34 943 171 600
Fax: 34 943 174 273
E-mail: doiki@sarenet.es

ACTIVIDAD:
Ustillaje verificación dimensional. Mecánica de alta precisión. Calibres electrónicos, neumáticos y mecánicos. Ustillaje de mecanizado.

DOMUSA

Bº San Esteban, s/n
20737 Errezil
Aptdo. 95 - 20730 Azpeitia (Gipuzkoa)
Tel.: 34 943 813 899
Fax: 34 943 815 666
Web: www.domusa.es

ACTIVIDAD:
Calderas para uso doméstico y semi-industrial. Sistemas para producción de agua con energía solar. Inter-acumuladores para agua caliente sanitaria.

ECENARRO

Amilaga kalea, 15
20570 Bergara (Gipuzkoa)
Tel.: 34 943 762 543
E-mail: ecenarro@ecenarro.com
Web: www.ecenarro.com

ACTIVIDAD:
Tornillos, espárragos, rótulas y piezas especiales.

EDERFIL

Pol. Industrial, s/n
20250 Legorreta (Gipuzkoa)
Tel.: 34 943 806 050
Fax: 34 943 806 349
E-mail: ederfil@ederfil.es

ACTIVIDAD:
Conductores eléctricos.

EGURKO

Basusta bidea, 9. Apdo. 25
20750 Zumaia (Gipuzkoa)
Tel.: 34 943 860 100
Fax: 34 943 143 107
E-mail: comercial@egurko.com

ACTIVIDAD:
Maquinaria para la madera: chapeadoras de cantos, perfiladoras, combinadas (chapeadas+perfiladas), lijadoras, centros de mecanizado, seccionadoras y escuadradoras.

► **EGURKO PLANERKO**

St. Oraspie, 10
Incurte, Transilvania Const.
Hala 2, DP 40000 29
Cluj Napoca, Rumanie
Tel 40 364 401 452

ACTIVIDAD:
Maquinaria para madera.

EHE, EFFICIENT HOME ENERGY

Pol. Arzabalza, Edif. 3, planta 2, local 64
Tolosa (Gipuzkoa)
Tel.: 34 943 652 490
Fax: 34 943 650 183
E-mail: info@ehe.eu

ACTIVIDAD:
Fabricación de calderas WhisperGen.

EIKA

Etxebarria - Apdo. 20
E-48277 Markina (Bizkaia)
Tel.: 34 946 167 732
Fax: 34 946 167 746
E-mail: eika@eika.es
Web: www.eika.es

ACTIVIDAD:

Resistencias eléctricas blindadas. Placas eléctricas de cocción. Focos de calor y Controles Touch para encimeras vitrocerámicas.

► EIKA MÉXICO

Av. de las Misiones 10 Módulo 7,
Parque Industrial Bernardo
Quintana 3ª Sección
El Marqués 76246, Querétaro
México

Tel.: 52 442 2216496
Fax: 52 442 2216218

ACTIVIDAD:

Fabricación y venta de componentes de cocción eléctrica.

► EIKA POLSKA

Ul. Grabiszynska 163
53439 Wroclaw
Poland

Tele.: 487 133 25257
Fax: 487 133 24568

E-mail: rekrutacja@eika.pl

ACTIVIDAD:

Resistencias eléctricas.

► ISOLEIKA

48277-Etxebarria
Bizkaia
Tel.: 34 946 167 732
Fax: 34 946 167 746
E-mail: eika@eika.es

ACTIVIDAD:

Paneles aislantes

ELECTRA-VITORIA

C/Zurrupitieta,30
Pol.Industrial Jundiz
01015 Vitoria (Alava)
Tel.: 945-290230
E-mail: comercial@electra-vitoria.com

ACTIVIDAD:

Sistemas de elevación.

► SISTEMAS DE ELEVACIÓN.EV INTERNACIONAL

Avda. Todos los Santos 75/60
Parque Industrial Pacífico, 2ª Secc.
22709 Tijuana, México
Tel. 52 664 660 6390

ACTIVIDAD:

Sistemas de elevación.

► QUALITY LIFTS PRODUCTS

Unit,6 - Whaddon Bussiness Park, Whaddon
Nr Salisbury Wiltshire, SP5 3HF
England

Tel.: 00 44 0 1722711122

ACTIVIDAD:

Sistemas de elevación.

ELKAR

Larrondo Beheko Etorbidea,
Edif. 4 48180 Loiu (Bizkaia)
Tel.: 34 944 535 205
Fax: 34 944 535 776
E-mail: elkar@mccgraphics.com
Web: www.mccgraphics.com

ACTIVIDAD:

Catálogos industriales. Libros. Folletos publicitarios. Memorias. Revistas. Productos gráficos en general.

EMBEGA

P. I. San Miguel, s/n
E-31132 Villatuerta Navarra)
Tel.: 34 948 54 87 00
Fax: 34 948 54 87 01
E-mail: embega@embega.es
Web: www.embega.com

ACTIVIDAD:

Componentes metálicos y decorativos para electrodomésticos. Teclados de membrana. Juntas de estanqueidad por impresión polimérica.

EREDU

Ola Auzoa, 4
20250 Legorreta (Gipuzkoa)
Tel.: 34 943 806 100
Fax: 34 943 806 374
E-mail: eredu@eredu.com

ACTIVIDAD:

Muebles metálicos para campo, playa y jardín. Mueble interior de diseño moderno.

ESTARTA

Sigma Industrialdea
 Xixilion kalea, 2, Pab. 10 Apdo. 147
 E-20870 Elgoibar (Gipuzkoa)
 Tel.: 34 943 743 705
 Fax: 34 943 741 758
 E-mail: estarta@estarta.com
 Web: www.estarta.com
 ACTIVIDAD:
 Construcción de rectificadoras sin centros.

ETORKI

Pol. Ind. Murga, 16
 01479 Murga-Aiala (Alava)
 Tel.: 34 945 399 072
 Fax: 34 945 399 223
 E-mail: etorki@coverlink.es
 ACTIVIDAD:
 Escuadrías de pino Insignis.

EVAGRAF

Polígono Alibarra, 64
 01010 Vitoria (Alava)
 Tel.: 34 945 245 550
 Fax: 34 945 245 612
 E-mail: evagraf@mccgraphics.com
 Web: www.mccgraphics.com
 ACTIVIDAD:
 Catálogos. Revistas. Libros.
 Carteles. Folletos. Memorias.

FAGOR ARRASATE

Bº San Andrés, 20. Apdo. 18
 20500 Mondragón (Gipuzkoa)
 Tel.: 34 943 719 999
 Fax: 34 943 799 677
 E-mail: fagorarrasate@fagorarrasate.com
 Web: www.fagorarrasate.com
 ACTIVIDAD:
 Prensas y sistemas de estampación.
 Sistemas de procesado de banda. Sistemas de fabricación de piezas metálicas complejas en continuo. Sistemas de fabricación de tubo soldado y sistemas de fabricación de perfiles. Troqueles transfer, progresivos y convencionales. Ingeniería y consultoría.

► FAGOR ARRASATE CHINA

West of Huangpujiang Road
 Yanhu Industrial Zone
 Kunshan, Jiangsu, China
 Tel.: 86 051 255 155 799
 Fax: 86 051 255 155 766
 ACTIVIDAD:
 Bienes de Equipo.

► FAGOR METAL FORMING MACHINE TOOL, KUNSHAN

1801 Room Jingan China Tower
 1701 West Beijing Road Shanghai
 Tel: 86-21-51693377-8009
 Fax: 86-21-62888776
 Web: www.fagorarrasate.com
 ACTIVIDAD:
 Bienes de Equipo.

► FAST

Nafarroa Etorbidea, 31
 20500 Mondragón (Gipuzkoa)
 Tel.: 943 71 20 30
 Fax: 943 71 21 63
 ACTIVIDAD:
 Prensas de Forja y Servicios de Asistencia Técnica y Retrofitting.

► GILLET

Rechbergstrasse, 29
 71127 Gaiüfelden, Germany
 Tel.: 49 703 297 9621
 Fax: 49 703 297 9621
 Participada al 50% por Fagor Arrasate.
 ACTIVIDAD:
 Diseño y fabricación de transfers y periféricos para prensas.

FAGOR AUTOMATION

Bº San Andrés s/n. Apdo. 144
 20500 Mondragón (Gipuzkoa)
 Tel.: 34 943 719 200
 Fax: 34 943 791 712
 E-mail: info@fagorautomation.es
 Web: www.fagorautomation.com
 ACTIVIDAD:
 Sistema de control numérico (CNC).
 Visualizadores digitales de cotas. Sistemas de captación lineales y rotativos. Sistemas digitales de regulación y motores.

► BEIJING FAGOR AUTOMATION EQUIPMENT

C-1 Yandong Building,
 No. 2 Wanhong Xijie,
 Xibajianfang Chaoyang District
 Beijing, Zip Code: 100015
 Tel.: 86-10-84505858
 Fax: 86-10-84505860
 E-mail: sale@fagorautomation.com.cn
 ACTIVIDAD:
 Automatización y control.

FAGOR EDERLAN

Paseo Torrebaso, 7
20540 Eskoriatza (Gipuzkoa)
Tel.: 34 943 719 000
Fax: 34 943 719 001
Web: www.fagorederlan.es

ACTIVIDAD:

Brazos de suspensión. Portamanguetas.
Cárteres de mecanismos. Cárteres de
Embrague. Tapas cajas de cambio. Discos
Tambores. Calipers. Tapas de culata. Carcasa
Diferencial. Cajas de Transmisión.

► FAGOR EDERLAN BORJA

Pol. Barbalanca, s/n
50540 Borja (Zaragoza)
Tel.: 34 976 869620
Fax: 34 976 869642
E-mail: a.lazaro@borja.fagorederlan.es

ACTIVIDAD:

Montaje de columnas delanteras de
suspensión para automóviles.

► FAGOR EDERLAN BRASILEIRA

Av. Nicolau Cesarino,
2297 – Bairro Ponte Alta
Cx Postal 15 – CEP 37640-000
Extrema- MG-Brasil
Tel: 55-35 3435 8200
Fax: 55-35 3435 8248

ACTIVIDAD:

Fundición de componentes de automoción.
Mecanizado de portamanguetas.
Productos: Portamanguetas, Calipers,
Soportes de Freno y Diferenciales.

► FAGOR EDERLAN SLOVENSKO

Priemysel'ná 12
965 63 _iar nad Hronom
Slovakia
Tel.: 421/ 45/ 601 5602, 5500
Fax: 421/ 45/ 601 5750

ACTIVIDAD:

Inyección en aluminio y mecanizado.

► FAGOR EDERLAN TAFALLA

Tafalla (Navarra)
Tel.: 34 948 700 250
Fax: 34 948 702 054
E-mail: central@vluzuriaga.es

ACTIVIDAD:

Fundición de bloques y culatas para motores.

► FIT AUTOMOCIÓN

Barrio San Juan, s/n. Apdo. 80
20570 Bergara (Gipuzkoa)
Tel.: 34 943 769 044
Fax: 34 943 769 156
Participada al 66% por Fagor
Ederlan y MCC Inversiones.

ACTIVIDAD:

Fabricación de Pinzas de Freno.

► LUZURIAGA USURBIL

C/ Txiki-Erdi
20170 Usurbil (Gipuzkoa)
Tel.: 34 943 370 200
Fax: 34 943 365 564

ACTIVIDAD:

Fundición de carcasas de freno.

FAGOR ELECTRODOMÉSTICOS

Bº San Andrés, s/n.
20500 Mondragón (Gipuzkoa)
Tel.: 34 943 719 100
Fax: 34 943 796 881
E-mail: info@fagor.com
Web: www.fagor.com

ACTIVIDAD:

Cocinas. Hornos. Campanas. Hornos
Microondas. Aire Acondicionado.
Frigoríficos y Congeladores. Lavadoras.
Secadoras y Lavavajillas. Calentadores.
Termos. Acumuladores. Calderas.
Muebles de Cocina y Menaje.

► EDESA

Cervantes, 45
48970 Basauri (Bizkaia)
Tel.: 34 902 105010
Fax: 34 944 490 303
Web: www.edesa.com

ACTIVIDAD:

Aparatos electrodomésticos línea blanca.

► EKO3R

Barrio San Andrés, 18
20.500-Mondragón (Gipuzkoa)
Tel.: 34 943 252 424
Fax: 34 943 252 425
E-mail: info@eko3r.com
Web: www.eko3r.com

ACTIVIDAD:

Servicio integral de recogida de
aceite usado doméstico.

▶ **EXTRA ELECTROMENAGER**

Avenue Hassan II
 BP 179 Mohammedia
 Morocco
 Tel.: 212 2 3327412
 Fax 212 2 3327425
 ACTIVIDAD:
 Fabricación de electrodomésticos.

▶ **FAGOR-BRANDT**

7 Rue Henri Becquerel
 92854 Rueil-Malmaison
 Cedex-France
 Tel.: 33 (0) 147 166 800
 ACTIVIDAD:
 Fabricación de electrodomésticos.

▶ **SHANGHAI MINIDOMÉSTICOS COOKWARE**

21D, East OceanCentre (II)
 no. 618 Yan an Road East
 Shanghai, P.R.C. 20001
 Tfno. (86 21) 5385 4339
 ACTIVIDAD:
 Minidomésticos.

▶ **GEYSER GASTECH**

Bº San Juan s/n. Apdo. 151
 20570 Bergara (Gipuzkoa)
 Tel.: 34 943 769 004
 Fax: 34 943 767 136
 Participada al 50% por Fagor
 Electrodomesticos.
 ACTIVIDAD:
 Calentadores de Agua a Gas.

▶ **GRUMAL**

Gerraundi, 1 - Apartado 100
 20730 Azpeitia (Gipuzkoa)
 Tfno. 943 157008
 E-mail: export@grumal.com
 ACTIVIDAD:
 Componentes para la fabricación de muebles.

▶ **FAGOR MASTERCOOK**

Zmigrodzka 143 St.
 Wroclaw Poland
 Tel.: 00 48 713 244 542
 Fax: 00 48 713 253 363
 E-mail: jugarte@wrozamet.pl
 Participada al 75,96% por MCC Inversiones
 y Fagor Electrodomesticos.
 ACTIVIDAD:
 Fabricación electrodomésticos.

▶ **PROIEK**

Bildosola Auzunea
 Parcela J1
 48142 Artea (Bizkaia)
 Tel: 94 656 404 / 902 541 212
 Web: www.proiek.com
 ACTIVIDAD:
 Diseño y fabricación de equipamiento
 urbano y para la construcción.

▶ **FAGOR ELECTRÓNICA**

Bº San Andrés s/n
 E-20500 Mondragón (Gipuzkoa)
 Tel.: 34 943 71 25 26
 Fax: 34 943 71 28 93
 E-mail: fe@fagorelectronica.es
 sc.sales@fagorelectronica.es
 Web: www.fagorelectronica.com
 ACTIVIDAD:
 Semiconductores discretos para montaje
 axial y superficial SMD. Sistemas para
 recepción TV analógica y digital. Domótica.
 Circuitos de regulación y control para el
 sector de electrodomésticos y automoción.
 Comunicaciones Inalámbricas.

▶ **FAGOR ELECTRÓNICA
(CANTABRIA)**

Technological Development Centre
 Av. de los Castros, s/n
 E-39005 Santander (Cantabria)
 Tel.: 34 942 291 400
 Fax: 34 942 200 921
 E-mail: dsantander@fagorelectronica.es
 Web: www.fagorelectronica.com
 ACTIVIDAD:
 Gestión de flotas. Redes Wifi.

▶ **FAGOR ELECTRONICS
(THAILAND) LTD.**

Wellgrow I.E., Bangna-Trad Km 36,
 82 Moo 5, Bangsamak,
 Bangpakong, Chachoengsao, 24180
 Thailand
 Tel.: 66 38 570087-90
 Fax: 66 38 570091
 E-mail: fagthai@loxinfo.co.th
 Web: www.fagorelectronica.com
 ACTIVIDAD:
 Semiconductores discretos para
 montaje axial y superficial.

FAGOR INDUSTRIAL

Santxolopetegui, 22. Aptdo. 17
20560 Oñati (Gipuzkoa)
Tel.: 34 943 718 030
Fax: 34 943 718 181
E-mail: info@fagorindustrial.com
Web: www.fagorindustrial.com

ACTIVIDAD:

Lavavajillas 300 a 3.000 platos/h. Lavavasos.
Lavadoras 7-10-14-25-50 kg. Cocinas.
Marmitas. Sartenes basculantes. Freidoras.
Fry-tops. Hornos a convección y mixtos
(gas y eléctricos). Frío comercial.

▶ **DANUBE**

Parq D'Activités de Sologne, BP 19
41600 Lamotte-Beuvron
Tel.: 33-2-548 80 576
Fax: 33-2-549 68 904
E-mail: info@danube-internacional.com
Participada al 60% por Fagor Industrial.

ACTIVIDAD:

Planchadoras y secadoras industriales.

▶ **EDESA HOSTELERÍA**

Polígono Can Milans
C/Can Milans, 15
08110 Montcada i Reixac, (Barcelona)
Tel.: 34 935 651 150
Fax: 34 935 640 745
E-mail: barcelona@fagorindustrial.com

ACTIVIDAD:

Productos para preparación de alimentos.

▶ **FAGOFRI**

Ctra. Córdoba-Málaga km. 8
14900 Lucena (Córdoba)
Tel.: 34 956 516 179
Fax: 34 957 515 621
Participada al 51% por Fagor Industrial.

ACTIVIDAD:

Aparatos de frío.

▶ **FAGOR ENDÜSTRIYEL DAYANIKLI**

Gebze Güzeller Organize San. Sit
Inon Mah. Balçık Yolu Üzeri
32 M IV B Pafta 4133 Ada 4-5
Parsel
Gebze/Kocaeli,
Turkey
Tel.: 90 262 751 1031

ACTIVIDAD:

Equipamiento comercial.

▶ **FAGOR GASTRO POLSKA**

UL. Gdanska
Palmiri, 05-152 Czosnow
Poland
Tel 00 48 223 120 000

ACTIVIDAD:

Aparatos de frío y Preparación Estática.

▶ **FAGOR INDUSTRIAL MÉXICO**

Parque Industrial
Tres Naciones, 2ª etapa
San Luis de Potosí, SLP, México, CP-78395
Teléfono, 52 444 137 0500
Fax 52 444 137 0509

ACTIVIDAD:

Equipamiento integral en el
sector de hostelería.

▶ **TALLERES ROCA**

Polígono Industrial La Quintana
08514 San Juliá de Vilatorra (Barcelona)
Tel.: 34 938 122 770

E-mail: info@primer.es

ACTIVIDAD:

Fabricación y compra-venta de maquinaria
y accesorios para la industria hostelera.

FPK

Polígono Ugaldeguren II, P-10 II
48170 Zamudio (Bizkaia)
Tel.: 34 944 522 605
Fax: 34 944 522 156
E-mail: fpk@fpksa.com

ACTIVIDAD:

Soportes de montaje en plástico. Tapas
de motor. Cápsulas de insonorización.

GERODAN

Urola 6. Edificio Loyola 91
20730 Azpeitia (Gipuzkoa)
Tfno. 943 157979
E-mail: gerodan@danona.com

ACTIVIDAD:

Industria del mueble.

GOIMEK

Itziar Industrialdea, 2. Partzela
20829 Itziar-Deba (Bizkaia)
Tel.: 943 606315
Fax: 943254405

ACTIVIDAD:

Mecanizado de alto rendimiento.

GOITI

Arriaga Kalea 1 Apdo. 80
E-20870 Elgoibar (Gipuzkoa)
Tel.: 34 943 748 023
Fax: 34 943 748 144
E-mail: danobat@goiti.com
Web: www.goiti.com

ACTIVIDAD:

Punzonadoras de chapa CNC. Punzonadora de CNC con cizalla incorporada. Máquina de corte por láser. Plegadora automática y sistemas flexibles de punzonado plegado. Herramienta de punzonadora. Punzonadora combinada.

HERTELL

Poligono Industrial, 2
20267 Ikastegieta (Gipuzkoa)
Tel.: 34 943 653 240
Fax: 34 943 653 332
E-mail: info@hertell.net
Web: www.hertell.net

ACTIVIDAD:

Fabricación de bombas de vacío, válvulas y accesorios para cisternas.

KIDE

Pol. Gardotza, s/n
48710 Berriatua (Bizkaia)
Tel.: 34 946 036 208
Fax: 34 946 036 221
E-mail: kide@kide.com
Web: www.kide.com

ACTIVIDAD:

Paneles aislantes y puertas para cámaras frigoríficas, recintos refrigerados, minicámaras.

▶ JIAXING KAIDE REFRIGERATION EQUIPMENT CO.

Xingang Industrial Center
314018 Jiaxing
Zhejiang Province, China

ACTIVIDAD:

Cámaras frigoríficas.

▶ RCS KIDE INDIA PVT. LTD.

Gat No. 202
Village: Mahalunge, Ingle
Chakan – Talegaon Road
Chakan, Pune 410501
Maharashtra, India

ACTIVIDAD:

Cámaras frigoríficas.

LANA

C/ Santxolopetegui
Auzoa, 24
20560 Oñati (Gipuzkoa)
Tel.: 34 943 780 111
Fax: 34 943 783 222
E-mail: info@lana-scoop.es
Web: www.lana-scoop.es

ACTIVIDAD:

Segunda transformación de la madera para el sector de la construcción. Tablero tricapa para encofrar.

▶ ELUR

Avda. Gasteiz, 22-bis
01008 Vitoria (Alava)
Tel.: 945 155540
Web: www.elurestructuras.com

ACTIVIDAD:

Solución integral de estructuras de madera.

▶ CZECH LANA

Chrudimská 584
58263 Zdirecnad Doubravou
Tel. 00420 569 430 060

ACTIVIDAD:

Segunda transformación de la madera para el sector de la construcción. Tablero tricapa para encofrar.

LATZ

Avda. de los Gudaris, s/n
Apdo. 56
20140 Andoain (Gipuzkoa)
Tel.: 34 943 592 512
Fax: 34 943 591 391
E-mail: mendlatz@sarenet.es

ACTIVIDAD:

Brocas standard de HSS, HSSCo y metal duro integral. Herramientas especiales de HSS, HSSCo y metal duro integral.

LKS

Polo Garaia, Goiru kalea, 7
20500 Mondragón (Gipuzkoa)
Tel. 34 902 540 990
Fax: 34 943 771 012
E-mail: lksmondr@lks.es

ACTIVIDAD:

Consultoría de gestión, consultoría tecnológica y servicios jurídicos.

▶ **AURKI, S.L. (LKS TSI)**

Edificio Oficinas Industrialdea
20240 Ordizia (Gipuzkoa)
Tel.: 943 16 03 14
Fax: 943 16 21 27
E-mail: seleccion@lks.es
Web: www.lks.es
Participación 75% de LKS
ACTIVIDAD:
Selección y Formación

▶ **I3S, S.A.**

Alameda Urquijo, 18-1º Dcha.
Conde Peñalver, 17
48008 Bilbao (Bizkaia)
28006 Madrid
Tel.: 94 418 02 61 / 91 432 18 33
Fax: 94 443 43 27 / 94 443 43 27
E-mail: info@i3s.es
Web: www.lks.es + www.i3s.es
Participación 51% de LKS,
MONDRAGON Inversiones y MISE
ACTIVIDAD:
Implantación de productos SAP

▶ **IBAI SISTEMAS, S.A.**

Pedro Asúa, 6101008 Vitoria-Gasteiz (Álava)
Tel.: 945 28 78 00
Fax: 945 20 01 57
E-mail: ibai@ibai.com
Web: www.ibai.com
Participación 52% de LKS
ACTIVIDAD:
Servicios informáticos, programación
y mantenimiento de software, gestión
documental y gestión bibliotecaria

▶ **INDABA CONSULTORES, S.L.**

Parque Empresarial Zuatzu.
Edificio Urumea. Planta 1ª
Zubiberri Bidea, 31
20018 Donostia – San Sebastián (Gipuzkoa)
Tel.: 943 26 11 21
Fax: 943 01 60 01
E-mail: indaba@indaba.es
Web: www.indaba.es
Participación 100% de LKS
ACTIVIDAD:
Desarrollos Java EE basados en
soluciones "Open Source"

▶ **LKS CA-CARIBE**

Sabana Sur, 100 metros Sur y 100 metros
Este de Librería Universal. Casa nº 1402
San José (Costa Rica)
Tel.: (506) 291 15 02 - ext. 15 / 291 32 16
Fax: (506) 290 75 39
E-mail: lkscaribeinfo@lkscaribe.com
lhernandez@lkscaribe.com
Web: www.lkscaribe.com
Participación 25% LKS
ACTIVIDAD:
Consultoría. Representación empresas

▶ **LKS COLOMBIA**

Calle 109, nº 21-98
Bogotá (Colombia)
E-mail: arevollar@saludcoop.coop
Tel.: (57) 600 10 50 – extensión 1012
Web: www.lks.es
Participación 25% LKS
ACTIVIDAD:
Consultoría. Representación empresas

▶ **LKS CORP, S.A. (CHILE)**

Av. Nueva Tajamar 555, oficina 1402
World Trade Center
Las Condes, Santiago de Chile
E-mail: info@lks.cl
Tel.: (00) (56-2) 334 66 88 –
232 37 86 - 234 02 43
Fax: (00) (56-2) 234 11 14
Web: www.lks.cl Participación 25% LKS
ACTIVIDAD:
Consultoría. Representación empresas

▶ **LKS IAMM, S.L.**

Ribera de Axpe, 11. Oficina L205
48950 Erandio (Bizkaia)
Tel.: 94 605 11 00
Fax: 94 605 11 01
E-mail: investigaciondemercados@lks.es
Web: www.lks.es
Participación 95,5% de LKS
ACTIVIDAD:
Investigación avanzada de
Mercado y Marketing.

▶ **LKS INSIFOR, S.L.**

Agén, 9 – bajo • Local 5
45005 Toledo
Tel.: 902 507 149 – 925 622 346
Fax: 925 622 297
Web: www.insifor.es
Participación 52% de LKS
ACTIVIDAD:
Consultoría de Gestión, Gestión
de proyectos europeos

▶ **LKS MÉXICO**

Plaza Botiña, nº 130, Plazas
del Sol 2da Sección
Santiago de Querétaro (México)
E-mail: lksmexico@lksmexico.com.mx
Tel.: 442-2130586
Web: www.lksmexico.com
Participación 25% LKS
ACTIVIDAD:
Consultoría. Representación empresas.

▶ **LKS OUTSOURCING, S. COOP.**

Pedro Asúa, 61
01008 Vitoria-Gasteiz (Álava)
Tel.: 945 28 78 00
Fax: 945 20 01 57
Web: www.lks.es
ACTIVIDAD:
Externalización de Servicios Informáticos

▶ **LKS WENDLAND ABOGADOS, S.L.**

Paseo de Francia, 4 – 2º Izda.
20012 Donostia – San Sebastián (Gipuzkoa)
Tel.: 943 42 89 20 – 943 42 99 84
Fax: 943 42 01 99
E-mail: sansebastian@lks-wendland.com
Web: www.lks-wendland.com
Participación 50% de LKS
ACTIVIDAD:
Servicios Jurídicos. Despacho
hispano-alemán.

▶ **PROSPEKTIKER, S.A.**

Parque Zuatzu – Edificio Urumea,
Planta 1ª – Local 1
Zubiberri Bidea, 31
20018 Donostia – San Sebastián (Gipuzkoa)
Tel.: 943 83 57 04
Fax: 943 13 25 20
E-mail: prospe01@prospektiker.es
Web: www.prospektiker.es
Participación 52% de LKS
ACTIVIDAD:
Asesoramiento a organizaciones, planes
prospectivo-estratégicos, y Gestión de
la información y el conocimiento

▶ **SEI, S.A.**

Technopole Izarbel – Inmeuble
Cré@ticité – Bâtimen A
64210 Bidart (Francia)
Tel.: 00 33 559 580 000
Fax: 00 33 559 580 199
E-mail: info@seimcc.com
Web: www.seimcc.com
Participación 85% de LKS
ACTIVIDAD:
Informática y desarrollo de software.
Especialidad en software para
empresas de retail textil.

LKS INGENIERÍA

Polo Garaia, Goiru kalea, 7
20500 Mondragón (Gipuzkoa)
Tel.: 34 943 712 488
Fax: 34 943 793 878
E-mail: ingenieria@lksingenieria.es
Web: www.lks.es
ACTIVIDAD:
Servicios técnicos de arquitectura, ingeniería,
consultoría, inmobiliaria, diseño e innovación.

▶ **GSR**

Polo Garaia, Goiru kalea, 7
20500 Mondragón (Gipuzkoa)
Tel.: 34 943 712 164
Fax: 34 943 712 165
E-mail: gsl@gsl.coop
ACTIVIDAD:
Gestión de Servicios Residenciales.

▶ **INDISER**

Plaza Alférez Provisional, 5 entreplanta
26001 Logroño (La Rioja)
Tel.: 941 221 318
Fax: 941 226 558
E-mail: indiser@indiser.com
ACTIVIDAD:
Ingeniería Proyectos de Bodegas.

▶ **LKS BUILDINGENIA**

Parque Tecnológico de Álava
Edificio E7, Albert Einstein, 46-2º
01510 Miñano, Álava
Tel.: 945 29 69 77
Fax: 945 29 69 21
E-mail: vitoria-gasteiz@lksbuildingenia.es

▶ **LKS STUDIO**

Almagro, 15 - 5ª planta
28010 Madrid
Tel.: 917 022 474
Fax: 917 022 475
E-mail: s@lksstudio.es
Web: www.lksstudio.es
Participada al 60% por LKS Ingeniería.
ACTIVIDAD:
Gestión de Proyectos de Edificación.

▶ **LKS TASACIONES**

Polo Garaia, Goiru kalea, 7
20500 Mondragón (Gipuzkoa)
Tel.: 902 312 100
Fax: 902 312 101
E-mail: tasaciones@lkstasaciones.es
Web: www.lks.es
Participada al 90% por LKS Ingeniería.
ACTIVIDAD:
Estudios de mercados inmobiliarios y
apoyo a consultoría inmobiliaria.

▶ **RESIDENCIAL MONTESCLAROS**

C/La Nava, 6 Ctra. Soria
26005 Albelda de Iregua (La Rioja).
Tel.: 941 444430
E-mail: arrasate-mondragon@
lksingenieria.es
Participada al 75% por LKS
Ingeniería, S.Coop.
ACTIVIDAD:
Sociedad Patrimonialista Inmobiliaria.

▶ **RS DEBAGOIENA EGOITZA**

C/Lausitta kalea, 30
20550 Aretxabaleta (Gipuzkoa).
Tel.: 943-712164
Fax: 943712165
E-mail: arrasate-mondragon@
lksingenieria.es
Participada al 51% por LKS
Ingeniería, S.Coop.
ACTIVIDAD:
Sociedad Patrimonialista Inmobiliaria.

▶ **LORAMENDI**

Alibarra, 26
01010 Vitoria (Álava)
Tel.: 34 945 184 300
Fax: 34 945 184 304
E-mail: info@loramendi.com
Web: www.loramendi.com
ACTIVIDAD:
Maquinaria para fundición y montaje.

▶ **MAIER**

Pol. Ind. Arabieta, s/n. Apdo. 103
48300 Gernika (Bizkaia)
Tel.: 34 946 259 200
Fax: 34 946 259 219
E-mail: gernika@maier.es
ACTIVIDAD:
Inyección de plástico. Matricería. Acabados:
Cromado, Serigrafía, Termograbado,
Tampografía, Pintura, Láser, etc.

▶ **MAIER CZ**

Prumyslova 14a
79601 Postejov
Czech Republic.
ACTIVIDAD:
Componentes de automoción.

▶ **MAIER FERROPLAST**

Polígono "A Granxa" Paralela 2, Rua 1
36400 Porriño (Pontevedra)
Tel.: 34 986 342 020
Fax: 34 986 342 999
ACTIVIDAD:
Inyección de termoplásticos.

▶ **MAIER NAVARRA**

Polígono Ind. Elordi, s/n
31979 Iraizotz-Ultzama (Navarra)
Tel.: 34 948 309 210
Fax: 34 948 309 333
ACTIVIDAD:
Inyección de plásticos.

► **MAIER UK**

Chaserwater Heaths Industrial Área
Attwood Road
Burntwood
West Midlands WS7 8GJ
UK
Tel.: 00 44 1543 277460
Fax: 00 44 1543 278752
E-mail: maieruk@muk.maier.es

ACTIVIDAD:

Inyección de plástico y acabados.

MAPSA

Ctra. Echauri, 11
31160 Orcoyen (Navarra)
31080 Pamplona
Tel.: 34 948 325 011
Fax: 34 948 325 323
E-mail: gerencia@mapsa.net

ACTIVIDAD:

Fabricación de Llantas de Aluminio.
Fabricación de carcasas para Bomba
de Agua. Piezas de Aluminio Fundidas
por Baja Presión y Gravedad.

MATRICI

Polígono Ugaldeburu II
48170 Zamudio (Bizkaia)
Tel.: 34 946 002 020
Fax: 34 944 522 225
E-mail: info@matrici.com

Web: www.matrici.com

ACTIVIDAD:

Ingeniería, diseño y fabricación de utillaje,
tanto embutición como chapistería, para
carrocerías de automoción. Proyectos de
paquetes completos, servicios integrados
llave en mano que comprenden el diseño
global (ingeniería concurrente, simulación,
prototipos, diseño sólido y 3D), la fabricación
(mecanizado en alta velocidad, montaje y
puesta a punto) y la puesta en fabricación
del utillaje en la planta del cliente.

► **MB LUSITANA**

Rua das Fontainhas
Casal da Lebre
2430-180 Marinha Grande
Tfno.: 351244570350
Fax: 351244570351

ACTIVIDAD:

Fabricación y puesta a punto de troqueles
para el sector de Automoción.

► **MB SISTEMAS**

Políg. Indust. Igeltzera
Igeltzera, 8
48610 Urduliz (Bizkaia)
Tel.: 34 944 030 626
Fax: 34 944 030 627
E-mail: comercial@mbsistemas.es

ACTIVIDAD:

Sistemas de ensambles y soldadura de chapa.

► **MB TOOLING**

Polígono Industrial sector
UI-13, parcela 2A-2
48340 Boroa (Amorebieta)

ACTIVIDAD:

Puesta a punto de troqueles para
el sector de Automoción.

MATZ-ERREKA

Bº de Ibarreta, s/n
E-20577 Antzuola (Gipuzkoa)
Tel.: 34 943 78 60 09
Fax: 34 943 76 63 75
E-mail: matzerreka@matzerreka.mcc.es
Web: www.matz-erreka.com

ACTIVIDAD:

Transformación de plástico por inyección.
Elementos de fijación. Automatismos
Erreka. Puertas automáticas peatonales
Erreka (fabricación y mantenimiento).

► **MATZ-ERREKA MÉXICO**

Misión de Bucareli, 8
Parque Industrial Bernardo Quintana,
El Marqués - 76249 (Queretaro)
MÉXICO

Tel.: 52 442 221 6078

Fax: 52 442 221 6080

E-mail: u.sabatie@erreka-mex.com

ACTIVIDAD:

Transformación de plástico por inyección.

MCCTELECOM

Polígono Basabe FO-2ªplanta.
20550 Aretxabaleta (Gipuzkoa)
Tel. 34 943 712 451
Fax. 34 943 712 351
E-mail: gipuzkoa@mcctelecom.es
Web: www.mcctelecom.es

ACTIVIDAD:

Servicios de telecomunicaciones.

MONDRAGÓN ASSEMBLY

Polígono Industrial Baintxe, Pab. 5-A
20550 Aretxabaleta (Gipuzkoa)

Tel.: 34 943 712 080

Fax: 34 943 712 210

E-mail: info@mondragon-assembly.com

ACTIVIDAD:

Sistemas de montaje automático. Robótica.

► **MONDRAGÓN
ASSEMBLY MÉXICO**

El Marqués Norte 2, Nave B
C.P. 76240 Mpio. El Marqués,
Querétaro, México

Tel.: 52 442 192 4200

Fax: 52 442 192 4209

ACTIVIDAD:

Sistemas de montaje Automático.

► **MONDRAGÓN ASSEMBLY CATALUNYA**

Ronda Indústria 22-24
08210 Barberà del Vallès (Barcelona)

Tel.: 34 937 192 143

Fax: 34 937 187 018

E-mail: p.szepanski@mondragon-assembly.de

Participada al 60% por Mondragón Assembly.

ACTIVIDAD:

Sistemas de montaje automático. Robótica.

► **MONDRAGÓN ASSEMBLY
ALEMANIA**

Winterspürer Strase 19
D-78333 Stockach

Tel.: 49 777 187 73-0

Fax: 49 777 187 73-29

E-mail: info@mondragon-assembly.de

ACTIVIDAD:

Sistemas de montaje automático. Robótica.

► **MONDRAGÓN ASSEMBLY
FRANCIA**

Site d'Orange
Parc d'Activités Les Pradines
1376, R. N. 7 Nord

84100 Orange

Tel.: 33 490 111 660

Fax: 33 490 511 887

E-mail: orange@mondragon-assembly.com

ACTIVIDAD:

Sistemas de montaje automático. Robótica.

MONDRAGÓN LINGUA

Avda. de Alava, 4
20500 Mondragón (Gipuzkoa)

Tel: 943-712055

Fax: 943-712181

E-mail: mlarrasate@mondragonlingua.com

Web: www.mondragonlingua.com

ACTIVIDAD:

Language Projects, Language Training,
Translation & Interpretation Services.

► **CONEXIA**

Avda. de Álava, 4
20500 Mondragón (Gipuzkoa)

Tel.: 943 712 124

Fax: 943 796 096

Participada al 44% de Mondragon Lingua.

E-mail: info@conexia.es

ACTIVIDAD:

Desarrollo y distribución de contenidos
de calidad para la formación en
idiomas a través de internet.

MONDRAGÓN SISTEMAS DE INFORMACIÓN

Ama kandida, 21 (Denac)
20140 Andoain (Gipuzkoa)

Tel.: 34 943 594 400

Fax: 34 943 590 536

E-mail: andoain@msi.mcc.es

arechavaleta@msi.mcc.es

ACTIVIDAD:

Ingeniería de automatización de procesos.

► **ENYCA INGENIERÍA Y COMUNICACIONES**

Avda. Parayas, 6
Bloque E bajo
39600 Maliaño, Cantabria

Tel. 942 269 001

Fax 942 260 506

ACTIVIDAD:

Ingeniería de Telecomunicaciones.

► **ENYCA SEGURIDAD**

Avda. Parayas, 5
Bloque E bajo
39600 Maliaño, Cantabria

Tel. 942 269 001

Fax 942 26 05 06

ACTIVIDAD:

Ingeniería de seguridad orientada a
sistemas de control y monitorización.

► **TECNILAGUN**

Ama Kandida, 21 (Denak)
 20140 Andoain (Gipuzkoa)
 Tel.: 943 594 400
 Fax: 943 590 536
 ACTIVIDAD:
 Servicios técnicos auxiliares de ingeniería.

► **OIARSO**

Bº Zikuñaga, 57-F
 Polígono Ibarluze
 20128 Hernani (Gipuzkoa)
 Tel.: 34 943 335 020
 Fax: 34 943 335 210
 E-mail: oiarso@oiarso.com
 ACTIVIDAD:
 Destinados al sector sanitario: Equipo de infusión. Equipo de transfusión. Catéteres. Epicraneales. Alimentación enteral. Alimentación parenteral. Accesorios y conextología. Sondas. Equipos de anestesia. Kit antisida.

► **OIARSO CHINA**

West of Huangpujiang Road
 Yanhu Industrial Zone
 Kunshan, Jiangsu, China
 ACTIVIDAD:
 Componentes y equipos sanitarios.

► **ONA-PRES**

Pol. Industrial Ugaldeguren II
 P-9-IV
 48170 Zamudio (Bizkaia)
 Tel.: 34 944 523 808
 Fax: 34 944 523 980
 E-mail: onapres@onapres.es
 ACTIVIDAD:
 Prensas hidráulicas.

► **ONDOAN**

Parque Tecnológico Edif. 101 módulo C
 48170 Zamudio (Bizkaia)
 Tel.: 944 522 313
 Fax: 944 521 047
 E-mail: info@ondoan.com
 Web: www.ondoan.com
 ACTIVIDAD:
 Ingeniería de instalaciones y mantenimiento. Consultoría e ingeniería medioambiental. Consultoría y asesoría en prevención de riesgos laborales.

► **KELAN**

La Vega, Pabellón 7
 48300 Gernika (Bizkaia)
 Tel.: 946 255 450
 Fax: 946 255 400
 E-mail: kelansl@kelansl.com
 Participada al 73% de Ondoan S. Coop.
 ACTIVIDAD:
 Instalaciones y mantenimiento: protección contra incendios, refrigeración industrial, bombeos, depuradoras, otras instalaciones y prestación de personal.

► **ONDOAN
AUDITORÍA Y CONTROL**

Parque Tecnológico Edif. 101 módulo C
 Ibaizabal bidea
 48170 Zamudio, Bizkaia
 Tel 944 522 313
 Fax 944 521 047
 E-mail: info@oayc.es
 Web: www.oayc.es
 ACTIVIDAD:
 Auditorías, Formación, Inspección y Control en Prevención de Riesgos Laborales y Medio Ambiente.

► **ONDOAN SERVICIOS**

Parque Tecnológico Edif. 101 módulo C
 48170 Zamudio (Bizkaia)
 Tel.: 944 522 270
 Fax: 944 521 047
 E-mail: info@ondoan.com
 ACTIVIDAD:
 Servicio de asistencia técnica y mantenimiento.

► **ORBEA**

Pol. Ind. Goitondo
 48269 Mallabia (Bizkaia)
 Tel.: 34 943 171 950
 Fax: 34 943 174 397
 E-mail: orbea@orbea.com
 Web: www.orbea.com
 ACTIVIDAD:
 Bicicletas.

► **LUSORBEA**

PG Mamodeiro, Parc. 15-16
 03810 NTRA SRA. DE Fatima/Aveiro/Portugal
 ACTIVIDAD:
 Bicicletas.

► **ORBEA KUNSHAN**

Western of Huan Pu Jiang
Road Quian Deng Town.
215341 Kunshan City, Jiang Su Province
Tel.: +86 512 55 155201

ACTIVIDAD:
Bicicletas.

► **ORBEA USA**

600 North Broadway
North Little Rock, AR 72114
Tel- 1 501 2809700
Fax- 1 501 2809705
E-mail: info@orbea-usa.com
Web: www.orbea-usa.com

ACTIVIDAD:
Bicicletas.

ORKLI

Ctra. Zaldibia, s/n
E-20240 Ordizia (Gipuzkoa)
Tel.: 34 943 80 50 30
Fax: 34 943 80 51 85
E-mail: home@orkli.es
Web: www.orkli.com

ACTIVIDAD:
Componentes de Seguridad, Regulación
y Control para calentamiento de
agua, sistemas de calefacción, agua
caliente sanitaria y fluidos.

► **ORKLI KUNSHAN**

Western of Huan Pu Jiang
Road Quian Deng Town.
215341 Kunshan City, Jiang Su Province
Tel.: +86 512 55 155 201
Fax: 51 255 15 1999

ACTIVIDAD:
Componentes domésticos.

► **ORKLI NINGBO**

Nan 1 Rd. Meixu Industrial Zone
Yinxian Ningbo 315103
China
Tel.: 0574 88482181
Fax: 0574 88482643
E-mail: st@orkli.es
Web: www.orkli.com

ACTIVIDAD:
Piezas de seguridad para aparatos de gas.

ORONA

Pol. Ind. Lastaola
20120 Hernani (Gipuzkoa)
Tel.: 34 943 551 400
Fax: 34 943 550 047
E-mail: orona@orona.es

ACTIVIDAD:
Fabricación e Instalación de
Aparatos Elevadores: (Ascensores,
Escaleras Mecánicas). Mantenimiento
rehabilitación y modernización.

OSATU

Edificio Zearrekobuelta
Subida de Areitio, 5
48260 Ermua (Bizkaia)
Tel.: 34 943 170 220
Fax: 34 943 170 227
E-mail: osatu@osatu.com
Web: www.osatu.com

ACTIVIDAD:
Equipos electro-médicos: Desfibriladores
básicos, con monitor y registros, con
marcapasos y pulsioxímetro, semiautomáticos.

RAILWAY SYSTEMS

Artzabal auzoa s/n
20820 Deba (Gipuzkoa)
Tel.: 34 943 748 050
Fax: 34 943 743 767
E-mail: ds-sistemas@ds-sistemas.com
Web: www.ds-sistemas.com

ACTIVIDAD:
Máquinas especiales y transfer. Líneas
flexibles de mecanizado. Centros de
mecanizado horizontales de alta velocidad.

REDES DE MARKETING

Larrondo Beheko Etorbidea,
Edif. 4 48180 Loiu (Bizkaia)
Tel. 902 306 316
Fax 944 522 300
E-mail: redes@mccgraphics.com
ACTIVIDAD:
Marketing directo.

ROCHMAN

48210 Ochandiano (Bizkaia)
Tel.: 34 945 450 075
Fax: 34 945 450 257
E-mail: info@rochman.es

ACTIVIDAD:
Rodillos. Instalaciones de manutención.

ROKOT INDUSTRIA GRÁFICA

Pol. Industrial Txirrita-Maleo. Pabellón 11
 Pol. Ugaldetxo, s/n
 20100 Renteria (Gipuzkoa)
 Tel.: 34 943 344 614
 Fax: 34 943 524 767
 E-mail: rotok@mccgraphics.com
 Web: www.mccgraphics.com

ACTIVIDAD:

Rotativa.

SORALUCE

Bº Osintxu. partado 90
 E-20570 Bergara (Gipuzkoa)
 Tel.: 34 943 769 076
 Fax: 34 943 765 128
 E-mail: soraluce@soraluce.com
 Web: www.soraluce.com

ACTIVIDAD:

Centros de fresado de columna móvil.
 Fresadoras CNC de bancada fija. Centros
 de mecanizado. Centros de mecanizado
 Gantry y fresadoras de pórtico.

► DANOBAT-BIMATEC

Limburg (Germany)
 Tel.: (49) 643 197 820
 Fax: (49) 643 171 102
 info@bimatec.de
 Web: www.bimatec.de

ACTIVIDAD:

Fresadoras.

SOTERNA

Pol. Ind. La Fuente, 21
 31250-Oteiza (Navarra)
 Tel.: 34 948 536 215
 Fax: 34 948 536 216
 Web: www.soterna.com
 E-mail: soterna@soterna.com

ACTIVIDAD:

Colectores solares térmicos integrados.

TAJO

Polígono Ind. Aranguren, 9
 Bº Arragua
 E-20180 Oiartzun (Gipuzkoa)
 Tel.: + 34 943 26 00 00
 Fax: + 34 943 49 13 63
 E-mail: tajo@tajo.coop

ACTIVIDAD:

Transformación de plásticos por inyección.
 Construcción de moldes para
 inyección de plástico.

► MANCHALAN

Avda. Castilla La Mancha, 11
 E-19171 Cabanillas del Campo (Guadalajara)
 Tel.: 34 949 33 75 25
 Fax: 34 949 33 75 26
 home@manchalan.com
 Participada al 20% por Tajo
 y al 20% por Alecop.

ACTIVIDAD:

Montaje de conjuntos y subconjuntos
 para electrodomésticos y automoción.
 Inyección de plástico.

► TABIPLAST

Ul. Zmigrodzka 143
 51 - 130 Wroclaw
 NIP 895 18 25 448
 Tel.: 48 604082400
 Fax: 48 713 329 171

ACTIVIDAD:

Transformación de plásticos.

► TREBOPLAST

Unhartice, 127
 571 01 Moravská Trebová
 Czech Republic
 420 606 771 897
 420 461 311 494
 E-mail: jrecalde@tajo.coop

ACTIVIDAD:

Transformación de plásticos.

ULMA AGRÍCOLA

Barrio Garibai 9. Apartado 50
 20560 Oñati (Gipuzkoa)
 Tel.: 943-034900
 Fax: 943-716466
 E-mail: agricola@construccion.ulma.es

ACTIVIDAD:

Invernaderos.

ULMA C Y E.**► ULMA CONSTRUCCIÓN**

Paseo Otadui, 3. Apartado 13
 20560 Oñati (Gipuzkoa)
 Tel.: 943-034900
 Fax: 943-034920
 E-mail: construccion@construccion.ulma.es

ACTIVIDAD:

Sistemas industrializados
 para la construcción.

► **ULMA PACKAGING**

Bº Garibai, 28. Apartado 145
20560 Oñati (Gipuzkoa)
Tel.: 943-739200
Fax: 943-780819
E-mail: info@packaging.ulma.es
ACTIVIDAD:
Equipos y Sistemas de Packaging.

ULMA CONVEYOR COMPONENTS

Barrio Zabaleta s/n.
48210 Otxandio, Bizkaia
945 46 14 40 945 45 08 10
ACTIVIDAD:
Soluciones logísticas integrales.

ULMA EMBEDDED SOLUTIONS

Garagaltza auzoa, 51
20560-Oñati, Gipuzkoa
Tel.: 34 943 250 300
Fax: 34 943 780 917
Web: www.ulmaembedded.com
E-mail: info@ulmaembedded.com
ACTIVIDAD:
Servicios de ingeniería sobre sistemas embebidos.

ULMA PIPING

Bº Zubillaga, 3. Apartado 14
20560 Oñati (Gipuzkoa)
Tel.: 943-780552
Fax: 943-781808
Web: www.ulmapiping.com
ACTIVIDAD:
Fabricantes de bridas y accesorios forjados.

ULMA PRECINOX

Barrio Olaberria 11
20230 Legazpi (Gipuzkoa)
Tel.: 943 25 07 90
Fax: 943 25 07 65
ACTIVIDAD:
Fabricación de estructuras metálicas y sus componentes.

ULMA HORMIGÓN POLÍMERO

Bº Zubillaga, 89. apartado 20
20560 Oñati (Gipuzkoa)
Tel.: 943-780600
Fax: 943-716469
E-mail: hormigon@ulmapolimero.com
ACTIVIDAD:
Prefabricados para la Construcción.

ULMA SAFE HANDLING EQUIPMENT

Bº Garagaltza, 51
20560 Oñati (Gipuzkoa)
Tno:943 25 03 00
Fax: 943 78 09 17
E-mail: info@ulmainoxtruck.com
ACTIVIDAD:
Diseño, fabricación y comercialización de equipos de manutención higienizables

ULMA MANUTENCIÓN

► **ULMA CARRETILLAS ELEVADORAS**

Pº Otadui, 8. Apartado 32
20560 Oñati (Gipuzkoa)
Tel.: 943 718 033
Fax: 943 783 502
E-mail: carretillas@manutencion.ulma.es
ACTIVIDAD:
Carretillas elevadoras.

► **ULMA HANDLING SYSTEMS**

Bº Garagaltza, 50. Apartado 67
20560 Oñati (Gipuzkoa)
Tel.: 943 782492
Fax: 943 782910 - 943 718137
E-mail: informa@manutencion.ulma.es
ACTIVIDAD:
Consultoría e Ingeniería Logística.

UROLA

Urola-Kalea, s/n
Apdo. 3
20230 Legazpia (Gipuzkoa)
Tel.: 34 943 737 003
Fax: 34 943 730 926
E-mail: transformado@urola.com
E-mail: maquinaria@urola.com
Web: www.urola.com
ACTIVIDAD:
Construcción de máquinas de soplado para la fabricación de envases huecos de termoplásticos. Fabricación de moldes de soplado. Transformación del plástico por extrusión. Transformación del plástico por inyección. Transformación del plástico por soplado. Transformación del plástico por inyección-soplado.

URSSA

Campo de los Palacios, 18
 Apdo. 284
 01006 Vitoria (Alava)
 Tel.: 34 945 158 510
 Fax: 34 934 158 513
 E-mail: urssa@urssa.es
 Web: www.urssa.es

ACTIVIDAD:

Ingeniería, fabricación de estructuras metálicas. Gestión integral de proyectos.

Área Distribución**Distribución****GRUPO EROSKI**

Bº San Agustín, s/n
 48230 Elorrio (Bizkaia)
 Tel.: 34 946 211 211
 Fax: 34 946 211 222
 Web: www.eroski.es

ACTIVIDAD:

Grupo de sociedades dependientes de la cooperativa EROSKI, cuya actividad principal se centra en el sector de la distribución comercial de bienes y servicios de gran consumo, a través de establecimientos multiformato generalistas (supermercados, hipermercados y estaciones de servicio) y especialistas (perfumerías, deporte, viajes, ocio y cultura).

Dominio alimentario

ACTIVIDAD:

Distribución comercial de bienes y servicios de gran consumo, a través de hipermercados, supermercados, autoservicios y estaciones de servicio.

▶ **CAPRABO, S.A**

Ciencias, nº 135
 L'Hospitalet de Llobregat (Barcelona)
 Web: www.caprabo.es

▶ **CECOSA HIPERMERCADOS S.L.**

Negocio Inmobiliario
 Mondragón s/n
 Centro Comercial M-40 28917
 Leganés (Madrid)

▶ **CECOSA SUPERMERCADOS S.L.**

Mondragón s/n
 Centro Comercial M-40 28917
 Leganés (Madrid)

▶ **EROSKI S. COOP.**

Bº San Agustín, s/n
 48230 Elorrio (Bizkaia)
 Tel.: 34 946 211 211
 Fax: 34 946 211 222
 Web: www.eroski.es

Dominio Diversificación

ACTIVIDAD:

Distribución comercial de bienes y servicios de consumo a través de canal de especialistas: perfumerías, HORECA (Hostelería, Restauración y Catering), Cash&Carry, tiendas de deporte, agencias de viaje, y tiendas de ocio y cultura.

▶ **ABACUS IBERIA, S.A**

Distribución comercial de artículos de ocio y cultura.
 Avenida Pablo Neruda nº 91-97
 Centro Comercial Madrid Sur.
 Madrid

▶ **DAPARGEL S.L.,
PERFUMERIAS IF.**

Distribución comercial de artículos de perfumería.
 Idorsolo Kalea, 15, Edificio San Isidro, II,
 planta 1ª, Departamento 12, planta 1ª
 48160 Derio (Bizkaia)
 Web: www.infaradis.com

► **EREIN COMERCIAL S.A. SERVIHOSTEL, CASH RECORD**

Distribución comercial de bienes y servicios de gran consumo, en el canal Food Service y Horeca.
Polígono Sansinenea, Parcela A-3.
20740 Zestoa (Gipuzkoa)
Web: www.servihostel.es
Web: www.cashrecord.com

► **FORUM SPORT S.A.**

Distribución comercial de artículos deportivos.
Bº Etxerre, s/n.
48970 Basauri (Bizkaia)
Web: www.forumspport.es
Web: www.sportarea.es

► **VIAJES EROSKI, S.A.**

Agencia de Viajes especialista en área vacacional y empresa.
Polígono Artunduaga 14-3
48970 Basauri (Bizkaia)
Web: www.viajeseroski.es

Agroalimentaria

► **AUZO-LAGUN**

Uribarri Auzoa, 35
20500 Mondragón (Gipuzkoa)
Tel.: 34 943 794 611
Fax: 34 943 794 366
E-mail: auzolagun@ausolan.com
ACTIVIDAD:
Restauración a colectividades. Platos cocinados. Limpiezas edificios y locales. Servicio integral sanitario.

► **ADARA**

Pº del ferrocarril, 339,3º,1ª
08860 Castelldefels
Tel.: 34 936 455 100
Fax: 34 936 455 101
E-mail: Adara@ausolan.com
ACTIVIDAD:
Restauración a colectividades.

► **COCINA CENTRAL GOÑI**

Rivera de Axpe 38
48950 Erandio (Bizkaia)
Tel. 944 630 588
Fax 944 630 221
E-mail: goni@ausolan.com
ACTIVIDAD:
Restauración a colectividades.

► **COMISLAGUN**

Padre León, 9
Alaquas (Valencia)
Tel.: 34 961 988 016
Fax: 34 961 515 907
E-mail: comislagun@ausolan.com
Participada al 73,4% por Auzo-Lagun.
ACTIVIDAD:
Restauración a colectividades.

► **GESLAGUN**

Uribarri Auzoa, 35.
Apdo 140,
20500 Mondragón, Gipuzkoa
Tel.: 943 79 46 11
Fax: 943 79 43 66
ACTIVIDAD:
Restauración a colectividades.

► **JANGARRIA**

Katuari, 20
Ansoain (Navarra)
Tel.: 34 948 140 192
Fax: 34 948 131 892
E-mail: jangarria@ausolan.com
ACTIVIDAD:
Restauración a colectividades.

► **BARRENETXE**

Okerra, 7
48270 Markina (Bizkaia)
Tel.: 34 946 168 143
Explot. Berriatua:
Tel.: 34 946 139 157
Explot. Etxea:
Tel.: 34 946 166 173
E-mail: barrenetxe@barrenetxe.com
ACTIVIDAD:
Cultivos hortícolas en invernaderos y al aire libre.

BEHI-ALDE

Olaeta-Aramaiona (Alava)
 Apdo. 44 Mondragón
 Tel.: 34 945 450 100
 Granja: 34 945 450 100
 E-mail: behi-alde@conet.es
 ACTIVIDAD:
 Leche, Ganado (vida). Ganado (carne).

MIBA

Ctra. Etxebarria, s/n
 48270 Markina (Bizkaia)
 Tel.: 34 946 167 884
 Fax: 34 946 167 886
 E-mail: miba@miba.coop
 Olaeta-Aramaiona (Alava)
 ACTIVIDAD:
 Piensos compuestos. Ferretería y pequeña maquinaria agrícola. Abonos y semillas. Fitosanitarios. Servicio veterinario.

UNEKEL

Barriada de Berrio, s/n
 48230 Elorrio (Bizkaia)
 Tel.: 34 946 167 884
 Fax: 34 946 167 886
 ACTIVIDAD:
 Producción de carne de conejo.

Conocimiento**Centros de Investigación****AOTEK**

Barrio San Andrés, 19. Apartado 2
 20500 Mondragón (Gipuzkoa)
 Tel.: 34 943 039805
 Fax: 34 943 719203
 E-mail: info@aotek.es
 Web: www.aotek.es
 ACTIVIDAD:
 Automatización y óptica.

EDERTEK

Polo Garaia, Itsasi kale 6, Apdo. 19,
 20500 Mondragón, (Gipuzkoa)
 Tel.: 34 943 038 867
 Fax: 34 943 038 845
 E-mail: a.akizu@edertek.es
 Web: Web: www.fagorederlan.es
 ACTIVIDAD:
 Innovación y desarrollo.

ETIC MICROSOFT

Polo Garaia
 20500 Mondragón, Gipuzkoa
 Tel.: 699 064 792
 ACTIVIDAD:
 Desarrollo de proyectos en torno a tecnologías de sistemas embebidos.

GARAIA

Goiru kalea 1
 20500 Mondragón (Gipuzkoa)
 Tel.: 34 902 540 990
 E-mail: garaia@pologaraia.es
 Web: Web: www.pologaraia.es
 ACTIVIDAD:
 Innovación y desarrollo.

HOMETEK

Bº San Andrés, 18
 20500 Mondragón (Gipuzkoa)
 Tel.: 34 943 719 100
 Fax: 34 943 036 928
 ACTIVIDAD:
 Equipamiento hogar.

IDEKO IK-4

Arriaga kalea, 2. Apdo. 80
 20870 Elgoibar (Gipuzkoa)
 Tel.: 34 943 748 000
 Fax: 34 943 743 804
 E-mail: ideko@ideko.es
 Web: www.ideko.es
 ACTIVIDAD:
 Desarrollo e innovación de máquinas herramienta y sistemas: Desarrollo de producto y mejora de procesos de producción. Soporte técnico. Vigilancia tecnológica.

IKERLAN IK-4

José María Arizmendiarieta, 2. Apdo. 146
20500 Mondragón (Gipuzkoa)
Tel.: 34 943 712 400
Fax: 34 943 796 944
E-mail: webmaster@ikerlan.es
Web: www.ikerlan.es

ACTIVIDAD:

Proyectos de I+D bajo contrato, para el desarrollo de nuevos productos o para la mejora de procesos productivos. Mecatrónica: Electrónica y sistemas técnicos de diseño y producción. Energía: Uso racional de la energía, energías renovables.

ISEA

Polo Garaia, Goiru kalea, 7
20500 Mondragón (Gipuzkoa)
Tel.: 943 772 064
Fax: 943 797 088

ACTIVIDAD:

Innovación en servicios avanzados.

KONIKER

Pol. Ind. Bainuetxe 5^a
20550 Aretxabaleta (Gipuzkoa)
Tel.: 34 943 039 360
Fax: 34 943 039 369
E-mail: info@koniker.coop
Web: www.koniker.coop

ACTIVIDAD:

I+D en conformado y ensamble.

LORTEK

Barrio La Granja s/n
20240 Ordizia (Gipuzkoa)
Tel.: 34 943 882 303
E-mail: lortek@lortek.es
Web: www.lortek.es

ACTIVIDAD:

Tecnologías de unión.

MTC

Pol. Ind. Arabieta
48300 Gernika (Bizkaia)
Tel.: 34 946 259 265
Fax: 34 946 259 258
E-mail: gernika@mtc.maier.es

ACTIVIDAD:

Desarrollo e investigación de conjuntos y componentes de Automoción fabricados con termoplásticos. Desarrollo de nuevas tecnologías.

ORONA EIC

Polígono Lastaola, s/n
20120, Hernani, (Gipuzkoa)
Tel.: 34 943 551 400
Fax: 34 943 550 047

ACTIVIDAD:

Sistemas de elevación.

ULMA PTC

Bº Garibai, 28 Apartado 145
20560 Oñati (Gipuzkoa)
Tel.: 34 943 039 350
Fax: 34 943 039 341
E-mail: info@ptc.ulma.es

ACTIVIDAD:

Desarrollo e Investigación.

Centros de Formación**ARIZMENDI**

Otalora Lizenziaduna, 8
20500 Mondragón (Gipuzkoa)
Tel.: 943 772 025
Fax: 943 797 922
E-mail: arizmendi@arizmendi.ikastola.net
Web: arizmendi.edu

ACTIVIDAD:

Enseñanza.

MONDRAGON UNIBERTSITATEA

C/Loramendi, 4
20500 Mondragón (Gipuzkoa)
Tel.: 34 943 794 700
Fax: 34 943 791 536
E-mail: info@muni.edu
Web: www.mondragon.edu

ACTIVIDAD:

Enseñanza universitaria.

► FACULTAD DE HUMANIDADES Y CIENCIAS DE LA EDUCACIÓN

20540 Eskoriatza (Gipuzkoa)
Tel.: 34 943 714 157
Fax: 34 943 714 032
E-mail: sarrera@huhezi.edu
Web: www.huhezi.edu

ACTIVIDAD:

Escuela universitaria de profesorado.

▶ **ETEO**

Escuela Universitaria Estudios Empresariales
Larraña, 33
20560 Oñati (Gipuzkoa)
Tel.: 34 943 781 311
E-mail: informacion@eteo.mondragon.edu
Web: www.eteo.mondragon.edu
ACTIVIDAD:
Enseñanza administrativa y empresarial.

▶ **GOIERRI**

Granja Auzoa, s/n.
20240 Ordizia (Gipuzkoa)
Tel.: 943 880 062
Fax: 943 880 176
E-mail: bulegoa@goierrieskola.org
ACTIVIDAD:
Enseñanza.

▶ **LEA-ARTIBAI**

Xemein etorbidea, 19
48270 Markina-Xemein (Bizkaia)
Tel.: 34 946 169 002
Fax: 34 946 169 160
Web: www.leartik.com
ACTIVIDAD:
Enseñanza técnica.

▶ **MONDRAGON ESKOLA POLITEKNIKOA (MEP)**

C/Loramendi, 4
20500 Mondragón (Gipuzkoa)
Tel.: 34 943 794 700
Fax: 34 943 791 536
E-mail: info@eps.mondragon.edu
ACTIVIDAD:
Enseñanza técnica.

OTALORA

Palacio Otalora
Barrio Aozaraza s/n
20550 Aretxabaleta (Gipuzkoa)
Tel.: 34 943 712 406
Fax: 34 943 712 338
E-mail: otalora@mondragoncorporation.com
ACTIVIDAD:
Formación Cooperativa y Empresarial.

TXORIERRI POLITEKNIKA IKASTEGIA

Untzaga Ibaia kalea, 1
48016 Derio (Bizkaia)
Tel.: 34 944 034 060
Fax: 34 944 034 061
E-mail: info@txorierrri.net
Web: www.txorierrri.net
ACTIVIDAD:
Enseñanza técnica.

Entidades de cobertura y servicios internacionales

Entidades de Cobertura

ATEGI

Polo Garaia, Goiru kalea. Edificio A-2ª planta
20500 Mondragón (Gipuzkoa)
Tel.: 34 943 711 930
Fax: 34 943 773 101
E-mail: info@ategi.com
Web: www.ategi.com
ACTIVIDAD:
Portal de compras.

FUNDACIÓN EZAI

Pº José María Arizmendiarieta, 5
20500 Mondragón (Gipuzkoa)
Tel 34 943 779 307
Fax 34 943 796 632
E-mail: ezai@mcc.es
ACTIVIDAD:
Promoción de la investigación sobre políticas públicas.

MONDRAGON

Pº José María Arizmendiarieta, 5
20500 Mondragón (Gipuzkoa)
Tel.: 34 943 779 300
Fax: 34 943 796 632
Web: www.mondragoncorporation.com
ACTIVIDAD:
Servicios empresariales.

FUNDACIÓN MONDRAGON

Pº José María Arizmendiarieta, 5
20500 Mondragón (Gipuzkoa)
Tel.: 34 943 779 300
Fax: 34 943 796 632
E-mail: fundación@mcc.es

ACTIVIDAD:

Promoción de la economía social.

MONDRAGON INVERSIONES

Pº José María Arizmendiarieta, 5
20500 Mondragón (Gipuzkoa)
Tel.: 34 943 779 300
Fax: 34 943 796 632

ACTIVIDAD:

Promoción de Empresas.

MCC DESARROLLO

Pº José María Arizmendiarieta, 5
20500 Mondragón (Gipuzkoa)
Tel.: 34 943 779 300
Fax: 34 943 796 632

Web: www.mondragon.mondragon.es

Participada al 23,75% por MCC

Inversiones y Caja Laboral.

ACTIVIDAD:

Promoción de Empresas.

MONDRAGON INNOVACIÓN

Pº José María Arizmendiarieta, 5
20500 Mondragón (Gipuzkoa)
Tel.: 34 943 779 300
Fax: 34 943 796 632

Web: www.mondragon.mcc.es

Participada al 51% por MONDRAGON.

ACTIVIDAD:

Financiación de proyectos tecnológicos.

MCC NAVARRA

Avda. Carlos III, 36-1º
Pamplona (Navarra)
Tel.: 34 943 421 942
Fax: 34 943 421 943

Participada al 25% por MCC.

ACTIVIDAD:

Promoción de Empresas.

MONDRAGON PROMOCIÓN

P José María Arizmendiarieta 5
20500 Mondragón (Gipuzkoa)
Tel.: 34 943 779 300
Fax.: 34 943 796 632

MCC y Caja Laboral al 36%

ACTIVIDAD:

Promoción de Empresas.

MONDRAGON SUSTRAI

Pº José María Arizmendiarieta, 5
20500 Mondragón (Gipuzkoa)
Tel.: 34 943 77 93 00
Fax: 34 943 79 66 32

ACTIVIDAD:

Property management.

Gestión de activos inmobiliarios.

Servicios Internacionales**MONDRAGON INTERNACIONAL**

Pº José María Arizmendiarieta, 5
20500 Mondragón (Gipuzkoa)
Tel.: 34 943 779 300
Fax: 34 943 796 632

E-mail: mcci@mcc.es

ACTIVIDAD:

Promoción empresarial internacional.

MONDRAGON INDIA

II Floor, F-89/8
Okhla Industrial Área, Phase-I
New Delhi – 110020, India
Tel: + 91 11 4064 9000
Fax: + 91 11 4064 9001

Email: ashu@mcc-india.net

ACTIVIDAD:

Delegación corporativa.

MONDRAGON MÉXICO

La Fontaine 353
Col. Polanco
Del. Miguel Hidalgo
México DF 1560
Tel.: + 52 555 250 9797
Fax: + 52 555 250 1294

E-mail: teresa@mcc.es

ACTIVIDAD:

Delegación corporativa.

MONDRAGON BRASIL

Alameda Santos 2.335, 7º andar,
Cj.71 CEP 01419-002
Sao Paulo-SP-Brasil
Tel.: 55 11 3082 3336

E-mail: mcbrasil@nethall.com.br

ACTIVIDAD:

Delegación corporativa.

MONDRAGON RUSIA

Kulneva st., N° 3B, Office 307
121170 – Moscow, Rusia
Tel.: + 74 95 787 7445
Fax: + 74 95 787 7445
Email: lc@mondragon.ru

ACTIVIDAD:

Delegación corporativa.

MONDRAGON SHANGHAI CORPORATE OFFICE

Room 3211, Haitong Securities Building,
No. 689 – Guangdong Road,
200001 – Shanghai, China
Phone: + 8621 6341 1076
Email: jy@mcc-china.com

MONDRAGON SHANGHAI SOURCING OFFICE

Room 3101, Haitong Securities Building,
No. 689 – Guangdong Road,
200001 – Shanghai, China
Phone: + 8621 6341 0728
Fax: + 8621 6341 0725
Email: jokin@mcc-china.com

MONDRAGON USA

1401 New York Avenue
NW Suite 1225
Washington, DC 20005, USA
Tel.: + 1 202 463 7877
Fax: + 1 202 861 4784
Email: mpeck@mapagroup.net

ACTIVIDAD:

Delegación corporativa.

MONDRAGON BEIJING CORPORATE OFFICE

Room 926, Golden Land Building,
32 Liang Ma Qiao Road,
Chaoyang District,
100016 – Beijing, China
Tel.: + 8610 6464 3681
Fax: +8610 6464 3680
Email: jy@mcc-china.com

ACTIVIDAD:

Delegación corporativa.

MONDRAGON CHILE

Avda. Nueva Tajamar 555, oficina 1402,
Edif World Trade Center, Las Condes.
Santiago de Chile - Chile
Tel.: 56 2 334 66 88
Fax: 56 2 232 37 86
E-mail: alfa@mondragoncorporation.cl

ACTIVIDAD:

Delegación corporativa

PROFUMAT

Calle Iturriotz 27,1
20500 Mondragón, Gipuzkoa
Tel. 34 943 794 891
Fax: 34 943 792 853
Web: www.profumat.com
Participada al 40% por MCC Inversiones
y al 30% por Caja Laboral

ACTIVIDAD:

Importación de materiales de construcción.



“El signo más esperanzador de una colectividad es saber unirse para construir, para edificar lo que interesa y mirar al porvenir”.

José María Arizmendiarieta
1915-1976

