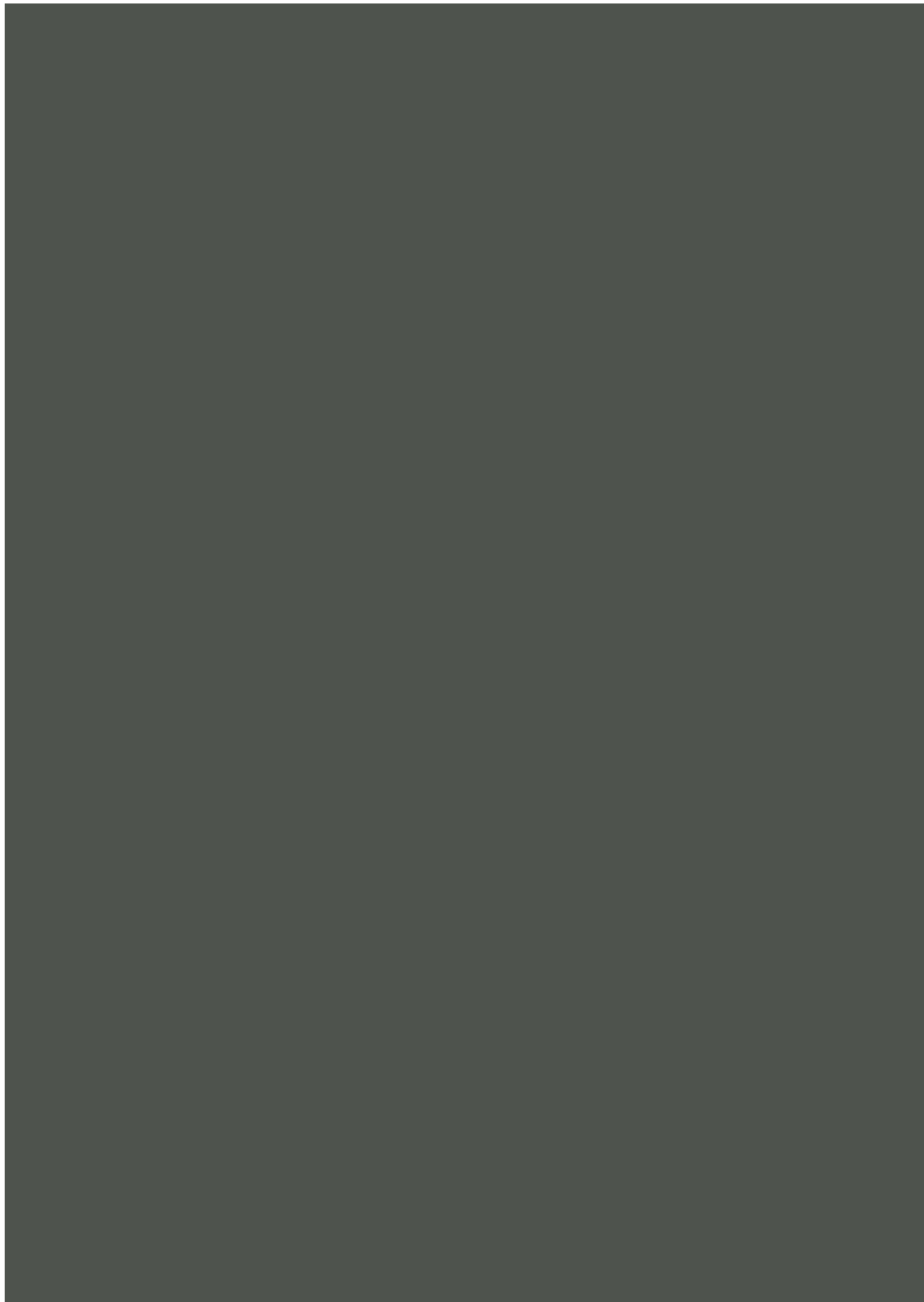
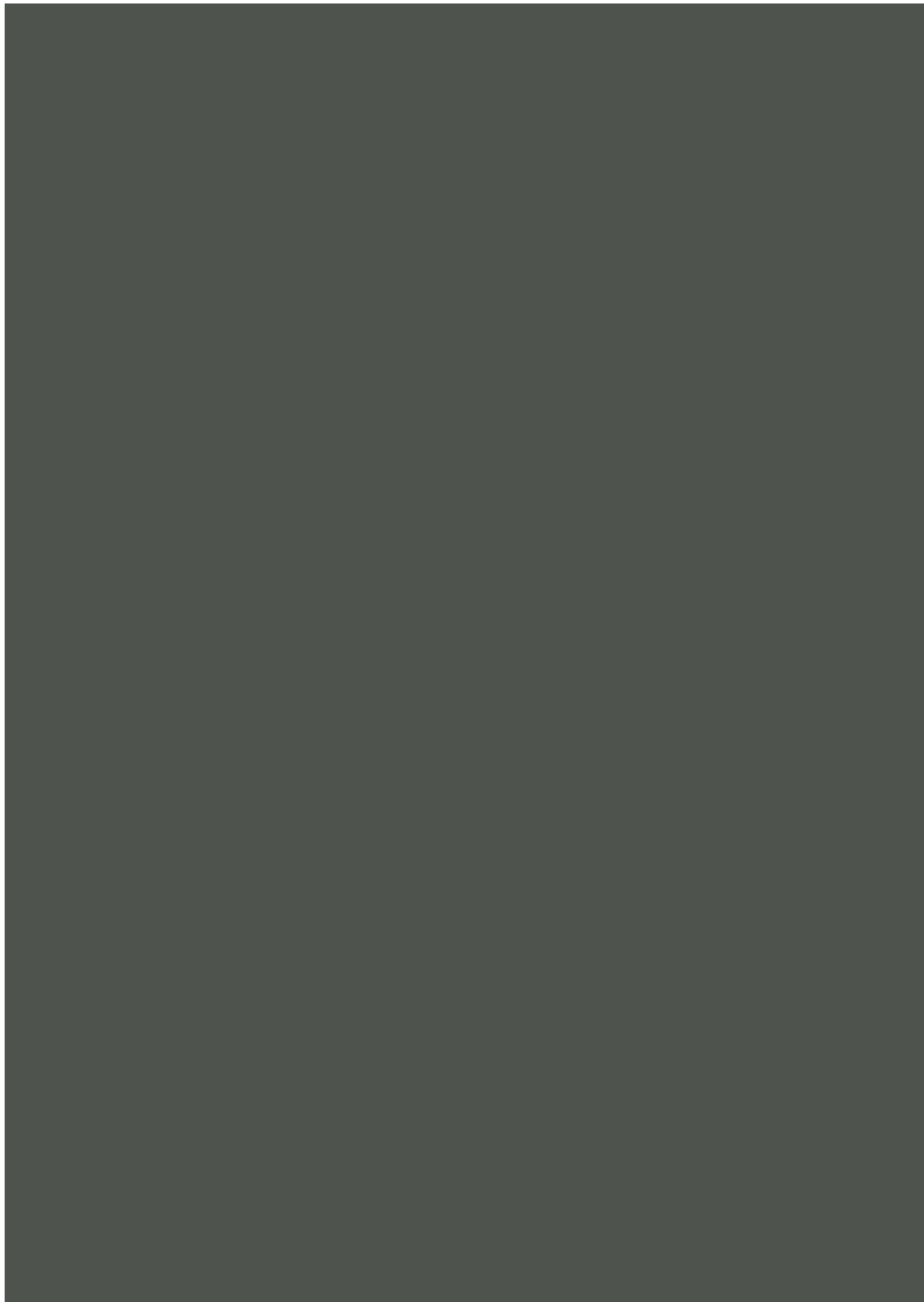




Informe Anual 2001





Cifras más Reseñables

En millones de euros

	1999	2000	2001
Ventas Totales	6.274	7.065	8.106
Ventas Internacionales	1.640	1.945	2.165
Recursos Intermediados*	6.364	7.040	7.891
Recursos Propios	2.009	2.340	2.688
Inversiones	522	738	872
Resultados**	362	367	335

* Caja Laboral ** Sin computar los Resultados de Lagun Aro

Personal



Después de varios años de bonanza económica, el 2001 se caracterizó por una intensa desaceleración mundial, agravada por los trágicos sucesos del 11 de septiembre. En este entorno negativo, las empresas de nuestra Corporación se comportaron razonablemente bien, logrando un incremento en las ventas del 14,7% y un aumento del empleo en 6.800 personas, aunque con un cierto descenso en el nivel de rentabilidad global.

La inversión registró también un récord histórico con la materialización de 872 millones de euros, que se destinaron principalmente a aumentar y modernizar la capacidad productiva, elevar el grado de internacionalización y reforzar la presencia en el campo de las nuevas tecnologías, así como a la expansión de la red de establecimientos en el Grupo Distribución. El proceso de internacionalización prosiguió a buen ritmo, concluyendo el ejercicio con unas ventas industriales en el exterior del 51% y con 34 implantaciones productivas en 12 países, sobre todo en Europa y América Latina.

En el terreno de la calidad, además de la generalización de las Certificaciones ISO 9000, tres de nuestras Cooperativas - Caja Laboral, Copreci y Fagor Electrodomésticos Cocción - obtuvieron la Q de Oro, tras superar los 500 puntos según el modelo de evaluación europeo EFQM, uniéndose así a Irizar que fue la primera en recibir este reconocimiento. Orkli, por su parte, consiguió la Q de Plata al sobrepasar los 400 puntos.

Las singulares dificultades de este ejercicio, han servido para mostrarnos que hoy estamos mucho mejor preparados para afrontar situaciones de crisis que hace unos años, gracias a que nuestras cooperativas han invertido intensamente en los últimos años: modernizando sus sistemas de producción, incorporando avanzados sistemas de gestión orientados hacia la calidad y la excelencia empresarial y apostando decididamente por la internacionalización y la innovación.

Estos son también los objetivos estratégicos hacia los cuales deseo orientar mis esfuerzos en los pró-

Hainbat urtetan ekonomiari dagokionean oparoaldia bizi izan badugu ere, 2001. urteak mundu mailako desazelerazioa izan zuten ezaugarri nagusia, are gehiago irailaren 11ko gertaeren ondoren. Egoera negatibo honen aurrean, gure korporazioko enpresak ondo portatu, salmentetan %13,6ko igoera izan baitzuten eta 6.500 lanpostu sortu baitziren, errentagarritasun orokorrean jaitziera igarri zen arren.

Inbertsioei dagokienean ere orain arteko errekorra gainditu zen 907 milioi euroekin. Diru hau ondorengo honetara bideratu zen batez ere: gaitasun produktiboa hazi eta modernizatzeraz, nazioartekotzera eta teknologia berrien esparruan presentzia indartzera, zein Banaketa Taldean establezimenduen sarea zabaltzera. Nazioartekotze prozesua martxa onean joan zen, ekitaldi bukaeran atzerrian %51ko industria salmentak izan baitziren, eta 12 herrialdetan 34 planta zabaldu, batez ere Europa eta Latin Amerikan.

Kaliateari dagokionean, ISO 9000 ziurtagiria ugaritzen joan bazen ere enpresen artean, gure kooperatibetako hiruk -Euskadiko Kutxa, Copreci eta Fagor Etxetresnetako Egosketa sailak- Urrezko Q lortu zuten EFQM Europako ebaluazio ereduaren 500 puntuak gainditu ondoren, Irizarri gehituz, bera izan baitzen errekonozimendu hau lortu zuten lehenengoa. Orklik bestalde, Zilarrezko Q lortu zuten 400 puntuak gainditzean.

Ekitaldi honetan izandako zailtasun bitxiak erakutsi digute gaur egun, orain urte batzuek baino prestatuago gaudela krisiei aurre egiteko gure kooperatibek azken urteetan inbertsioak egin baitituzte arlo hauetan: produkzio sistemak modernizatzen, kalitate bideratutako gestio edo kudeaketa sistemak ezartzen eta nazioartekotzean eta berrikuntzan.

Helburu estrategiko horietarantz bideratu nahi dut ahalegina datozen ekitaldietan MCCko Kontseilu Orokorreko lehendakari gisa. Horretarako, kalitatearen alde lan egiten jarraituko dugu, gure kooperatibetan EFQM eredu europearrean

ximos ejercicios, como Presidente del Consejo General de MCC. Para ello, seguiremos apostando por la calidad, tratando de generalizar en nuestras cooperativas los sistemas de medición según el modelo europeo EFQM, continuaremos impulsando nuestra presencia internacional y promoveremos una decidida política de innovación.

Innovación soportada en nuestro Plan de Ciencia y Tecnología, en la creación de Centros de Investigación de empresa dentro del Polo Garaia y en las sinergias derivadas de una actividad integrada entre Universidad, centros tecnológicos y empresas. A ello contribuirá también la constitución del Consejo de MCC Innovación, cuyo objeto es la promoción y desarrollo de proyectos empresariales con un alto componente tecnológico o innovador.

En el plano institucional, deseo saludar con afecto la incorporación a MCC de las Cooperativas Ecenarro, Ampo, Grupo Ulma, Ategi y Multifood, reforzando nuestra dimensión cooperativa y empresarial, sobre todo en el ámbito de la construcción y de la forja.

Quisiera concluir esta presentación con el reconocimiento a la labor realizada por mi predecesor, Antonio Cancelo, en la consolidación de nuestra joven Corporación. En mi nombre y en el de los miembros de MCC, deseo expresarle mi sincero agradecimiento por la entrega e ilusión con que ha ejercido su función en sus seis años al frente de la Corporación.

oinarritutako neurtzeko sistemak orokortzen saiatuz, nazioartean gure presentzia bultzatzen jarraituko dugu eta berrikuntzako politika bat bultzatuko dugu.

Gure Zientzia eta Teknologia planean oinarritutako berrikuntza, Polo Garaia barruan Ikerketa Zentruak sortzen oinarritutako berrikuntza, eta Unibertsitatea, teknologia zentruak eta enpresen arteko harremanetatik bultzatutako berrikuntza. Honi MCCko Berrikuntza Kontseiluak ere lagunduko dio honen helburua teknologia edo berrikuntzan oinarritutako enpresa proiektuen garapena baita.

Instituzio edo erakundeen arloari dagokionean ongi etorria nahi diet eman berriki MCCn sartu diren Ecenarro, Ampo, Ulma Taldea, Ategi eta Multifood kooperatibei gure kooperatiba eta enpresa zabaltzen lagundu baitigute, batez ere eraikuntza eta forja arloan.

Aurkezpen hau nire aurretik egon den Antonio Cancelo jaunak korporazio gazte hau sendotzen egindako lana gogoratu eta eskertuz bukatu nahi nuke. Neure izenean, eta baita MCCko kide guztion izenean eskerrik beroena azken sei urte hauetan Korporazioa zuzentzen egin duen ahalegina eta jarri duen ilusioagatik.



Jesús Catania

Presidente del Consejo General
Kontseilu Orokorreko Lehendakaria



Grupo Financiero



El ejercicio 2001 ha tenido como hechos más relevantes en el área financiera la relajación de las políticas monetarias en Estados Unidos y en Europa, propiciada por la disminución de las tensiones inflacionistas y por su eficacia como arma para combatir la amenaza de una recesión económica mundial, la continuidad de la debilidad del euro frente al dólar, y el considerable descenso registrado por los principales índices bursátiles mundiales.

En lo que respecta al Grupo Financiero de MCC, su actividad ordinaria ha evolucionado positivamente durante el pasado año, aunque el decepcionante comportamiento de los mercados de valores ha afectado a su rentabilidad final, lo que se ha traducido en una contracción de la misma en relación con la obtenida en 2000.

Durante el ejercicio 2001 el cumplimiento de los Objetivos Básicos Corporativos por parte del Grupo Financiero de MCC puede resumirse según se expone a continuación.

Satisfacción del Cliente. En el ámbito de la calidad, se ha llevado a cabo en Caja Laboral la segunda evaluación externa del sistema de Calidad de la Gestión, realizada por la Fundación Vasca para la Calidad (Euskalit), habiendo conseguido más de 500 puntos en ella, lo que le ha valido ser galardonada con la Q de Oro. Este distintivo le acredita como la primera entidad financiera del ámbito estatal en alcanzar este nivel en la evaluación EFQM.

En la actividad comercial deben destacarse los lanzamientos de dos nue-

vos "Fondos de Fondos", otro Fondo especializado dirigido a rentabilizar las puntas de tesorería de las empresas, nuevas modalidades de depósitos a plazo y la primera emisión de Pagarés de Caja Laboral. Además se ha consolidado la Banca a Distancia, y ya uno de cada cuatro clientes de Caja Laboral dispone de acceso a banca telefónica o/y banca por internet. Otro servicio a destacar es el de los pagos automatizados mediante ficheros electrónicos que las empresas clientes de la entidad realizan a sus proveedores, los cuales han aumentado en un 54% en número y en un 37% en volumen sobre el año 2000.

Rentabilidad. En la actividad bancaria se ha logrado aumentar el margen de intermediación en un 12,4%, siendo el ratio de eficiencia del 42,2%, nivel significativo de unos gastos de administración muy contenidos en relación al margen ordinario que se consigue. Sin embargo, la negativa trayectoria de la renta variable ha perjudicado a los resultados por operaciones financieras, afectando a la rentabilidad final del ejercicio, con un retroceso de los Resultados del 3%.

También hay que resaltar el resultado de la gestión de la cartera de inversiones de Lagun-Aro, a la que se le ha logrado extraer una rentabilidad media del 5,9%, nivel muy satisfactorio a la vista del negativo comportamiento de los mercados.

Internacionalización. Caja Laboral es la única sociedad de este Grupo que desarrolla actividades relacionadas con el área internacional, soportadas en una amplia red de corresponsales extranjeros.

El volumen de las operaciones comerciales gestionadas con el exterior durante el año 2001 se ha incrementado en un 14,6%, correspondiendo el 69% de dicho negocio a las cooperativas y el 31% restante a otras empresas clientes. Durante el año se ha reforzado la red de corresponsales extranjeros, ampliándola a más de mil bancos, correspondiendo las nuevas incorporaciones a países y zonas de gran dinamismo económico.

Desarrollo. El volumen de negocio de este Grupo se ha incrementado notablemente en 2001, habiendo registrado los recursos totales intermediados de los clientes una expansión del 12% y la inversión crediticia del orden del 19%. A su vez la capitalización de los Resultados logrados ha contribuido a reforzar la solidez patrimonial, elevándose los fondos propios de Caja Laboral a 913 millones de euros, con un crecimiento del 8%, y el fondo patrimonial de Lagun-Aro a 2.425 millones de euros, también con un aumento del 8%.

Continuando con el Plan de Expansión definido en el Plan Estratégico vigente, en 2001 se han inaugurado 26 nuevas oficinas bancarias, la mayor parte de ellas en Castilla-León y Zaragoza, elevándose ya el total de sucursales a 300. Esta expansión física se ha visto complementada con la creciente utilización de los canales alternativos, como la banca telefónica y la banca por internet. Como indicador ilustrativo de este dinamismo comercial, cabe mencionar que durante el pasado ejercicio la base de clientes ha crecido en 89.000 personas.



En lo que respecta a Lagun-Aro debe destacarse el incremento neto de 1.715 mutualistas en el pasado año, el más alto de la historia de la entidad.

Implicación Social. Durante el año 2001 se ha constituido la Intranet de Caja Laboral, la cual cumple un papel fundamental como canal de comunicación interna, ayudando a la difusión del conocimiento y buenas prácticas de la entidad.

Dos acontecimientos relevantes han sido la implementación del Plan de inserción y capacitación de los socios de la Red de Expansión, y el Desarrollo de un Modelo de Reconocimiento inspirado en EFQM, que permitirá eva-

luar a las secciones, oficinas y proyectos, con objeto de reconocer a los mejores.

El esfuerzo formativo se ha concretado en 377 cursos, habiéndose realizado los mayores esfuerzos en la formación de alto contenido técnico. Además se han realizado diversos cursos de promoción y se ha proseguido con la ayuda a estudios complementarios. En conjunto, el número de socios que ha participado en alguna acción formativa ha ascendido al 73% de la plantilla total.

También debe destacarse que a lo largo de 2001 se han aplicado 10 millones de euros del Fondo de Educación y Promoción de Caja Laboral, destinándose fundamentalmente a formación y promoción coo-

perativa, e investigación y actividades culturales y asistenciales.

Entre los aspectos relacionados con Lagun-Aro, debe destacarse la constitución del Lagunaro-Mondragón Servicios, S. Coop., sociedad orientada a desarrollar con plena autonomía la actividad de apoyo a las cooperativas en el campo de la salud laboral y la prevención de riesgos laborales. También debe resaltarse la positiva evolución de la prestación de Ayuda al Empleo, que ha propiciado que la reserva creada para posibles necesidades futuras por este concepto alcance ya la cifra de 33,6 millones de euros. ■

Juan María Otaegui

Vicepresidente de MCC

Director General Grupo Financiero

CAJA LABORAL Sdad. Coop. de Crédito

Caja Laboral es una entidad financiera creada por las cooperativas industriales, que desde el inicio de su andadura empresarial ha protagonizado una función esencial en la financiación y desarrollo del movimiento cooperativista, desempeñando un papel clave en la configuración y cohesión de la actual Mondragón Corporación Cooperativa.

En el año 2001 Caja Laboral ha completado un ejercicio globalmente satisfactorio, especialmente en lo que a la evolución de su negocio típico se refiere, a pesar de las dificultades para alcanzar los objetivos de rentabilidad propuestos. Los activos totales de su balance se han situado en 8.620 millones de euros al cierre de



Caja Laboral

2001, con un incremento del 15% respecto al año anterior.

Los recursos totales de clientes intermediados por la entidad ascendían a 7.891 millones de euros al finalizar el año, con un notable aumento anual del 12%. Continuando con

la tendencia del año anterior, el ahorro de los clientes se ha dirigido principalmente a las figuras tradicionales, correspondiendo la evolución más destacada a las imposiciones a plazo, con un crecimiento del 17%. El patrimonio fuera del balance, principalmente fondos de

inversión y de previsión, también ha aumentado su importe en un 3,8%, que aun siendo un incremento reducido es superior al previsto al inicio del ejercicio.

Los fondos propios han proseguido en su línea de crecimiento, reforzados por la rentabilidad obtenida y la exigente política de capitalización de los beneficios, lo que ha impulsado su cifra hasta 913 millones de euros. De acuerdo con la normativa del Banco de España, el coeficiente de solvencia se sitúa en el 15,3%, superando ampliamente el mínimo exigido del 8%.

En cuanto a las partidas del activo, la inversión crediticia neta ha aumentado en un 19% en el año, elevando su saldo hasta 5.163 millones de euros. La modalidad de crédito más dinámica ha seguido siendo el crédito hipotecario, con un aumento anual de 621 millones de euros (un 20%), representando ya esta figura el 71% del total de los créditos concedidos al sector privado.

La inversión bruta de la cartera de valores, compuesta por los títulos de renta fija y variable, así como por las participaciones en empresas del grupo, se eleva a 1.361 millones

de euros, con un descenso anual del 4,6%, que ha tenido lugar principalmente en los activos monetarios y en los fondos públicos.

Por su parte, la inversión en tesorería, cuyo saldo recoge las cifras de caja, banco central y la posición neta con otras entidades de crédito, mostraba un saldo de 1.314 millones de euros al final del ejercicio, con un notable aumento del 34,6% respecto al cierre del año anterior, si bien de carácter coyuntural.

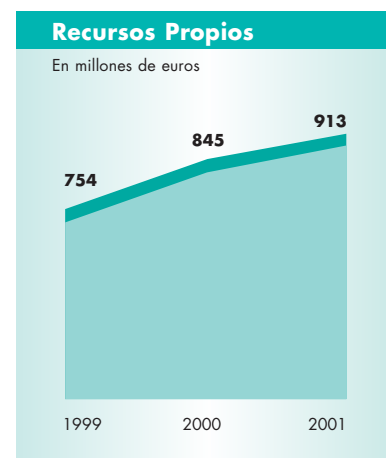
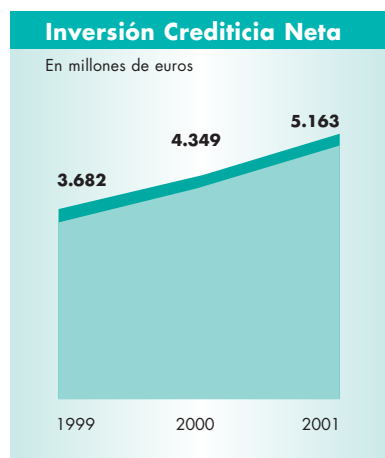
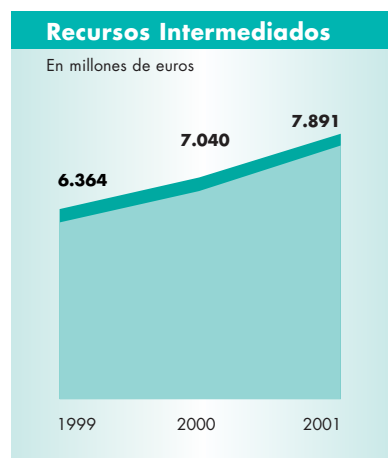
En lo que respecta a la rentabilidad del ejercicio, el negocio típico bancario ha evolucionado muy favorablemente, como lo refleja el aumento del 12,4% en el margen de intermediación. Sin embargo, el impacto negativo de los resultados por operaciones financieras, como consecuencia de la adversa evolución de los mercados de valores, y el importante crecimiento de la dotación a los fondos de insolvencias, por las provisiones al Fondo de Cobertura Estadístico exigidas por el Banco de España, han perjudicado la rentabilidad final, situando los Resultados netos del ejercicio en 108 millones de euros, un 3% por debajo de los alcanzados en 2000.

Al respecto debe resaltarse que la rentabilidad bruta lograda por Caja Laboral sobre sus activos totales medios ha sido del 1,55% en 2001, "ratio" que se compara muy favorablemente con la media de las entidades financieras de la competencia.

Finalmente, hay que hacer una referencia a Aroleasing, compañía especializada en arrendamiento financiero, perteneciente a Caja Laboral al 100%.

Durante el ejercicio 2001, Aroleasing ha formalizado nuevos contratos por un importe de 135 millones de euros, lo que representa un crecimiento del 19% sobre la cifra conseguida en 2000. Del total de la inversión el 61% se ha canalizado a través de la red bancaria de Caja Laboral.

La inversión viva al finalizar el ejercicio ascendía a 271 millones de euros, con un crecimiento del 19% en el año, habiéndose situado el índice de saldos dudosos en un 1,05%, con una mejora del 7% respecto al porcentaje registrado el año anterior, siendo la cobertura de la morosidad del 213%. ■



LAGUN ARO

Entidad de Previsión Social Voluntaria

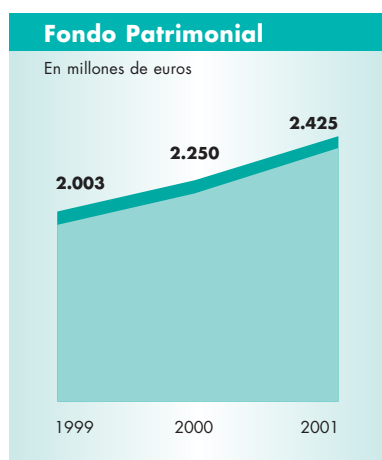
El colectivo de mutualistas de Lagun Aro está compuesto, en su mayoría, por los socios de las cooperativas integrantes de Mondragón Corporación Cooperativa. Lagun-Aro centra su actividad en la protección social de este colectivo y de sus familiares beneficiarios, con un alcance similar al del Sistema Público.

Al 31 de Diciembre de 2001, el colectivo de mutualistas ascendía a 25.950 personas, distribuidas entre 114 cooperativas, con un incremento neto anual de 1.715 personas, el más alto de la historia de Lagun Aro. Un 43% de las nuevas incorporaciones que han tenido lugar en el año lo ha hecho bajo las nuevas modalidades de cotización de Mutualistas de Duración Determinada y Cuota Especial.

El importe de las prestaciones de Reparto, que cubren prestaciones a corto plazo, ha ascendido durante 2001 a 41,4 millones de euros, destinándose principalmente a:

- Incapacidad Temporal, 21,2 millones de euros (51,2% del total)
- Asistencia Sanitaria, 16,7 millones de euros (40,3% del total).

Al igual que en los últimos años debe destacarse la positiva evo-



Estas prestaciones se garantizan mediante un Fondo Patrimonial, que al cierre de 2001 se elevaba a 2.425 millones de euros, una vez aplicado el rendimiento obtenido en el año de la cartera de inversiones poseída. En relación con el cierre del ejercicio anterior, se ha producido un crecimiento de 175 millones de euros del Fondo Patrimonial, lo que supone un incremento en términos relativos del 7,8%. ■

lución de la Ayuda al Empleo, cuyo coste neto se ha situado en el ejercicio en - 0,23 millones de euros, habiéndose generado un superávit de 4,8 millones de euros en esta prestación. Este importe, sumado al remanente de 28,8 millones de euros procedente del ejercicio 2000, acumula un saldo positivo en el Balance de 33,6 millones de euros, siendo la rentabilidad financiera de este remanente la que propicia un coste neto negativo.

Las prestaciones de Jubilación, Viudedad e Invalidez, cuya cobertura se ha de garantizar durante dilatados períodos de tiempo y para un importante número de mutualistas, se financian mediante la constitución de las oportunas reservas que garantizan las correspondientes pensiones. Ello ha permitido que durante 2001 se hayan abonado 43,6 millones de euros por este concepto, siendo la cifra de pensionistas al concluir el ejercicio de 5.843 personas.

SEGUROS LAGUN ARO

El ejercicio 2001 ha sido resuelto satisfactoriamente por Seguros Lagun Aro, a pesar de las graves turbulencias que han afectado a su sector, tanto por el mal comportamiento de los mercados financieros como por los sucesos de setiembre en EEUU.

Los ingresos totales del grupo han ascendido a 145 millones de euros, con un aumento del 16% sobre los logrados en el año anterior. Los ingresos por primas de seguros han alcanzado 110 millones de euros, con un crecimiento del 26,5%. Por compañías, se ha conseguido un incremento de las primas del 20% en Seguros Lagun Aro y de un 45% en Seguros Lagun Aro Vida.

En relación con el objetivo de Satisfacción del Cliente, se han emprendido las acciones necesarias para mantenerse en posiciones de liderazgo en la calidad de servicio a los clientes. De la encuesta que se realiza anualmente se desprende una evolución positiva, con una mejoría significativa respecto al año anterior.

Durante el año se han puesto en marcha cuatro nuevas sucursales de atención directa (Burlada, Donostia-Egija, Ordizia y Gazteiz-Abendaño), así como cuatro nuevos productos, dos en el área de la Salud y otros dos de Ahorro-Previsión, tras la alianza alcanzada con Sanitas y Caja Laboral.

En el apartado del Desarrollo de las Personas también se ha proce-



Lagun Aro

dido a realizar una Encuesta de Satisfacción de las Personas, cuyos resultados han sido mejores que los objetivos establecidos, destacando entre los aspectos más valorados la promoción y el crecimiento profesional. La plantilla total asciende ya a 267 personas, lo que supone un crecimiento del 8,9% respecto al año anterior.

En lo relacionado con la Calidad de la Gestión, se han realizado múltiples acciones orientadas hacia los principios de la excelencia empresarial. En este sentido se ha contado con la implicación de la totalidad del equipo directivo, quienes en grupos de trabajo multidisciplinares han diseñado y documentado todos los procesos relevantes.

Se ha conseguido renovar el Certificado ISO 9002 expedido por AENOR, que avala el alto grado de implantación del Sistema de Calidad. Cabe destacar el sistema de gestión de reclamaciones de clientes, el plan de control de los procesos y la sistemática esta-

blecida para la preparación de auditorías de proceso, que permite la detección de desviaciones con un alto grado de detalle.

Finalmente, debe indicarse que ha finalizado la primera fase de implantación del proyecto de Modelización de la Gestión Comercial -COMO- con unos resultados muy positivos por su gran impacto en la participación de las personas y su mayor implicación en los objetivos de la Compañía, así como por su capacidad de dirigir la formación de una manera particularizada y más adecuada a las necesidades concretas. ■





Grupo Industrial



El año 2001 fue un ejercicio de desaceleración económica generalizada, que en el sector industrial se tradujo en un crecimiento testimonial del 0,1% de la producción industrial vasca y en un descenso del 1,2% en el conjunto del ámbito estatal. Estos malos datos se enmarcaban en una evolución todavía más negativa en casi todos los países desarrollados, ya que una característica singular de este movimiento recesivo consistió en la sincronización en la caída de la actividad industrial en todas las regiones del mundo.

En lo que al Grupo Industrial de MCC se refiere, sus indicadores de coyuntura también fueron empeorando a lo largo de 2001, aunque en los meses finales del año ya comenzaron a percibirse algunos síntomas de que la situación se estaba estabilizando. No obstante, la degradación del escenario económico no impidió que como saldo final del ejercicio se puedan exhibir logros estimables en relación con la expansión de las ventas, la creación de empleo y la internacionalización.

Seguidamente se van a comentar los principales aspectos relacionados con los Objetivos Básicos Corporativos.

Satisfacción del Cliente.

Durante 2001 se continuó avanzando en este objetivo, siendo algunas de las acciones acometidas la mejora de la calidad y la búsqueda de un mayor acerca-

miento al cliente para ofrecerle un mejor servicio.

En el área de la calidad, la posesión de los certificados ISO 9000 es prácticamente general entre las cooperativas industriales, siendo la mejora de la puntuación EFQM el objetivo hacia el que se dirigen los esfuerzos actuales. Cabe destacar que en 2001 la Fundación Vasca para la Calidad (Euskalit) otorgó los premios Q de Oro a la cooperativa Copreci y a la planta de Cocción de Fagor Electrodomésticos y la Q de plata a Orkli, al superar los 500 y 400 puntos, respectivamente, en las evaluaciones EFQM que les realizaron auditores externos.

En lo que se refiere a la aproximación física al cliente con la finalidad de atenderle mejor, prosiguieron las implantaciones fabriles de sociedades participadas por las cooperativas en localidades próximas a las plantas productivas de sus clientes fabricantes de automóviles, principalmente en Gran Bretaña y Brasil, o de electrodomésticos, en Italia y República Checa.

Rentabilidad. La pérdida de empuje de la demanda registrada en el transcurso de 2001 afectó al ritmo productivo de este Grupo, ralentizándolo, si bien es cierto que los temores surgidos a partir del 11 de setiembre de padecer una recesión más severa afortunadamente no se cumplieron y en los meses siguientes se asistió a una recuperación de los niveles

de actividad vigentes antes de ese trágico suceso.

No obstante, la rentabilidad se resintió hasta el punto de que los Resultados globales del Grupo Industrial se redujeron en un 17% respecto a los Conseguidos en 2000, situándose la rentabilidad sobre ventas en el 4,3%.

Desarrollo. La facturación alcanzada en 2001 quedó cifrada en 3.475 M€, con una expansión del 9,6% sobre 2000. Los crecimientos más relevantes se produjeron en la venta de bienes de equipo, gracias a la buena situación de la cartera de pedidos arrastrada del año anterior, y en componentes y equipamiento para automoción, a lo que contribuyó la puesta en marcha de nuevas unidades de negocio en estos sectores.

El empleo industrial tuvo una trayectoria ascendente, aunque con un ritmo más pausado que en el ejercicio anterior. Durante 2001 se incorporaron 1457 trabajadores al Grupo Industrial, con lo que su plantilla total se elevaba a 27.050 puestos de trabajo al final del año, de los cuales 4.833 puestos (el 18% del total) estaban en países extranjeros.

Otra variable representativa del desarrollo empresarial del Grupo Industrial es la cifra de las inversiones acometidas en el pasado año, la cual ascendió a 282 M€, importe notable aunque un 4,11% inferior al de las inversiones realizadas en el ejercicio precedente.

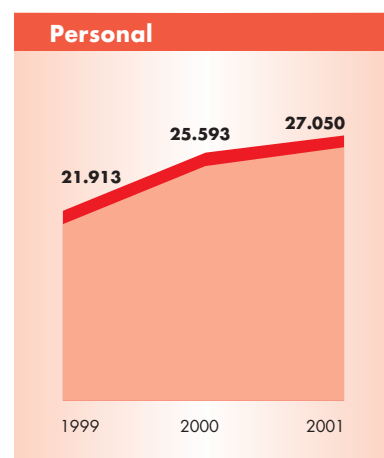
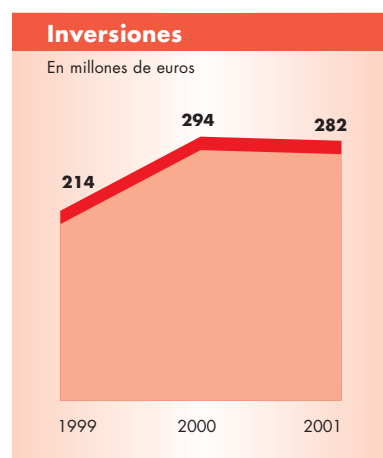
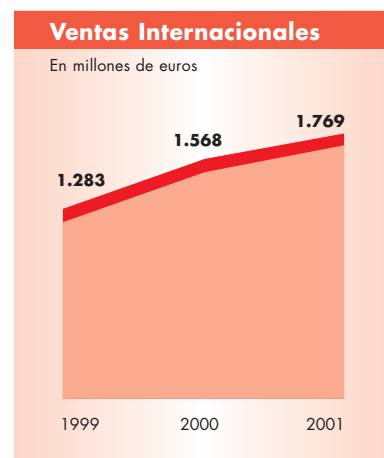
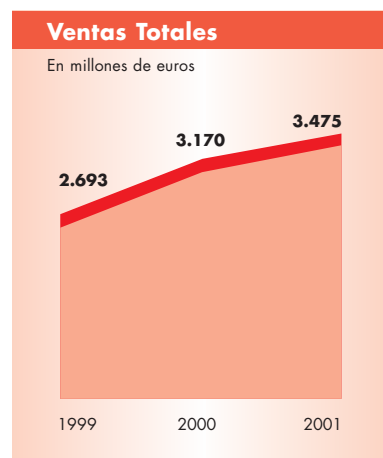


Internacionalización. Las ventas internacionales conseguidas por el Grupo Industrial, que incluyen las exportaciones más las ventas de las plantas productivas exteriores, se elevaron a 1.769 M€ en 2001, con un estimable incremento interanual del 12,8%, en un año en el que el comercio internacional se redujo en un 4%, según estimaciones de la OMC. Esta considerable expansión en el exterior propició que la cuota de las ventas internacionales sobre las totales pasara desde el 49,4% de 2000 hasta el 50,9% de 2001.

También se continuó aumentando la presencia productiva en otros países, siendo las principales novedades la entrada de Copreci en Italia, con la compra de Rampgas, la segunda planta de Maier en Gran Bretaña a través de Chromeco, así como de Eika en la República Checa, y las nuevas implantaciones de Irizar y Coinma-Danona en la India, así como las de Cikautxo, Copreci y Fagor Ederlan en Brasil.

Implicación Social. En el apartado social, se continuó gestionando la promoción del empleo cooperativo, propiciando que trabajadores por cuenta ajena que se encontraban contratados en las cooperativas adquirieran su condición de socios cooperativistas, como fue el caso de 740 personas durante el año 2001.

También se prosiguió con la implantación de los Sistemas de Gestión Medioambiental, siendo



ya 20 las cooperativas que poseían el certificado ISO 14001 a finales del año 2001, aunque otras tantas se encontraban en la dinámica de desarrollo de estos programas, con objeto de dar un mejor trato a nuestro entorno y mejorar la calidad de vida, tal como lo demanda la sociedad.

Otros aspectos de interés acometidos a lo largo de 2001 han sido la aplicación del Modelo Guía en la Gestión de Directivos, con sistemas de desarrollo tanto para la alta dirección como para los mandos intermedios, la implantación

de un portal de formación a distancia y la definición del modelo de Desarrollo de los Consejos Sociales, buscando en todos los casos que los participantes en estas experiencias mejoren sus competencias profesionales y se integren satisfactoriamente en sus respectivos ámbitos laborales. ■

En 2001, esta División experimentó un fuerte despegue en facturación (25%) y ventas internacionales (29%), puso en marcha nuevas plantas en Brasil y Reino Unido, generalizó la Certificación ISO TS que integra las diferentes referencias utilizadas por los fabricantes del sector y culminó las conversaciones con la Cooperativa Ecnarro para su incorporación a Mondragón Automoción CHP y MCC.

En **Automoción CHP**, Fagor Ederlan reorganizó la empresa por negocios, aumentó sus ventas un 46% con la aportación de sus nuevas plantas de Borja y Brasil, inició la producción de piezas mecanizadas en Fagor Ederlan do Brasil como actividad complementaria a la de Fundiçao Brasileira y apostó decididamente por la política de I+D, promoviendo el Centro Tecnológico de Materiales, como embrión del futuro Centro de Investigación de la Agrupación.

Mapsa continuó su esfuerzo inversor e incrementó sus ventas un 34%, habiéndolas duplicado en los dos últimos ejercicios, realizó acuerdos para el suministro de llantas al Grupo PSA y Opel e incorporó como nuevos clientes a Toyota y Fiat. Por su parte, FIT Automoción experimentó un avance muy notable en su posicionamiento, introduciendo una nueva línea de mecanización y logrando altos niveles de productividad. En el plano comercial, obtuvo el conjunto de freno de la nueva plataforma VW PQ 35.



Aurrenak

Luzuriaga Tafalla consiguió unos resultados económicos excelentes y asentó las bases para un sólido proyecto de futuro, con la firma de un convenio a largo plazo, la contratación de nuevos proyectos y la intensificación de sus inversiones. Luzuriaga Usurbil, finalizó el proceso inversor iniciado en 2000, duplicando la capacidad productiva anterior y situando a la empresa como líder europeo en la fabricación de carcasas de freno, prosiguiendo asimismo con el desarrollo de carcasas de aluminio.

En **Automoción BCM**, Batz aumentó sus ventas un 29%, captó como nuevos clientes a PSA y Renault y desarrolló su nueva planta en Igorre plenamente orientada hacia sus dos negocios Sistemas de cambio de rueda y Mechanical Controls, que marchan a muy buen ritmo en su cartera de pedidos. Cicautxo, por su parte, consolidó su planta de Chequia y mejoró sensiblemente el nivel de competitividad de la planta brasileña de Nova Paranoa en la que participa.

Comercialmente, cabe subrayar su creciente introducción en PSA.

Maier inició la producción y suministro a los clientes en sus plantas británicas y concluyó la puesta a punto en Brasil, con objeto de comenzar las entregas en el 2002. Captó numerosos pedidos, incluyendo el desarrollo de producto, y registró un importante avance en piezas de equipamiento interior.

En FPK se produjo un cambio en su composición accionarial, cuyo capital se reparte ahora al 50% entre MCC Inversiones y la empresa alemana RKT Kunststoffe GmbH. En el 2001 coincidió el inicio en producción de los Suelos y Cápsulas para el nuevo Polo de VW en tecnología GLF y la captación del pedido para el Soporte del Panel de Instrumentos del Volvo V40, que se comenzará a fabricar en septiembre de 2003. Especial mención merece, igualmente, la captación por parte de Automódulos del eje completo para el Monocab de Opel que entrará en producción en enero de 2003. ■

José María Aldekoa
Vicepresidente de MCC
Director General Automoción

En millones de euros

	2000	2001
Ventas	600	750
Ventas Internac.	389	504



COMPONENTES

Con un incremento en la facturación del 6% y unas ventas internacionales del 65%, lo más relevante del ejercicio fue el impulso dado al proceso de internacionalización, con la creación de una Delegación de Mondragón Componentes en Atlanta (EE.UU.) y las nuevas plantas exteriores de Copreci, Eika y Matz-Erreka.

Copreci adquirió Rampgas en Italia, que ha pasado a denominarse Copreci Systems y en Mercosur puso en marcha Copreci do Brasil, cerca de Sao Paulo. Eika inició una nueva actividad en Chequia con la empresa CzEika, dedicada a la fabricación de componentes de cocción eléctrica y Matz-Erreka se instaló en la ciudad mexicana de Querétaro para producir piezas plásticas de precisión.

Las inversiones para el conjunto de la División ascendieron a 55 millones de euros, destinándose básicamente a la automatización de procesos, al incremento de la capacidad productiva y a las implantaciones en el exterior.

En I+D, destaca el Proyecto de la Pila de Combustible basada en óxidos metálicos para uso estacionario de aplicación en el hogar, desarrollado con Ikerlan y el Lawrence Berkeley Laboratory de la Universidad de California. Dentro del Programa Eureka se promovió un microsistema para controlar los diferentes parámetros de la combustión de una caldera doméstica. También se dieron notables avances en la línea de micro-



Copreci

sensores, basados en el micromecanizado de silicio, para su utilización en electrodomésticos.

En **Línea Blanca** se produjo un crecimiento superior al 20%, fruto de un fuerte desarrollo internacional y de un crecimiento importante de la cocción eléctrica. Se impulsó el desarrollo de la electrónica en el negocio de Coccion Gas, aportando innovaciones en los sistemas de seguridad y control de las encimeras y cocinas a gas. También se inició la fabricación de un nuevo producto para el calentamiento y direccionamiento del agua en el lavavajillas y se completó la gama de componentes Gas para Coccion, ofreciendo a los clientes el sistema completo para cocinas y encimeras, que comprende funciones de conducción, regulación, control y combustion.

En **Confort-Hogar** se lanzó la válvula termostática para calefacción y un sistema para el control de temperatura de estufas a gas, se desarrolló y comercializó el bloque hidráulico de calderas y se lan-

zó un sistema de control para los calentadores de agua domésticos a gas. Por otro lado, Orkli obtuvo el Certificado Medioambiental ISO 14.000 y la Q de Plata a la Calidad, tras haber conseguido más de 400 puntos según el modelo europeo de gestión EFQM.

Electrónica alcanzó una media en sus ventas internacionales del 56%. En semiconductores, cuya actividad estuvo algo ralentizada debido principalmente a la crisis en el sector de ordenadores y telecomunicaciones, se logró la calificación de "Preferred Supplier" por parte de Bosch y se llevó a cabo una importante ampliación del catálogo de tiristores.

En Tratamiento de Señal, se lanzó la nueva actividad de Comunicaciones Inalámbricas, se desarrolló una gama de detectores equipados con sensor mixto de gas natural y monóxido de carbono para el sector de la domótica y una gama de productos para la televisión digital. En Subcontratación Electrónica, el crecimiento fue superior al 40% en los componentes para el sector de línea blanca. ■

José Luis Olasolo
Vicepresidente de MCC
Director General Componentes

En millones de euros

	2000	2001
Ventas	366	390
Ventas Internac.	235	255

CONSTRUCCION

Esta División registró un ligero incremento de ventas del 2%, registrando un notable impulso en la actividad de varios negocios.

En **Elevación**, el Grupo Orona alcanzó unas ventas agregadas próximas a los 180 millones de euros, con un crecimiento del 20% en relación al año anterior y una positiva evolución tanto de Orona S.Coop. como del conjunto de empresas asociadas al Grupo. En el ámbito internacional, el Grupo consolidó su presencia en más de 60 países, siendo muy reseñable su desarrollo en Europa y Asia.

Durante el ejercicio se ejecutaron obras relevantes como el Aeropuerto de Las Palmas y el Metro de Bilbao y se obtuvo la adjudicación de Centros Comerciales, Hospitales, Museos, Hoteles y edificios institucionales. Este dinamismo estuvo acompañado de un importante ritmo inversor y una notable generación de empleo, con 213 nuevos puestos de trabajo.

Por último, destacar el impulso dado a la creación del nuevo centro de investigación de Orona "Orona EIC" Orona Elevator Innovation Centre, encuadrado dentro del Plan Garaia de MCC, que sin duda será uno de los pilares estratégicos del escenario futuro del Grupo Orona.

En **Estructuras y Manutención**, junto a la realización de obras tan representativas como la cúpula del Gran Telescopio de Canarias o el puente giratorio de Calatrava en Buenos Aires, subrayar la adjudicación a Urssa de las naves para



Ecotècnia

Mercedes Benz España, los edificios de la refinería de Cepsa en Algeciras, vigas especiales para el Canal de Panamá o el hangar para la fabricación del Airbus 380 en Toulouse. En edificación urbana, la estructura del Palacio de Congresos de Pamplona y la nueva terminal del aeropuerto de Barcelona, y en Obras Públicas, diversos puentes en España y Portugal.

Ecotècnia fortaleció su presencia en el sector de la energía eólica, aportando soluciones innovadoras en el campo tecnológico. Destaca en este sentido la instalación de un prototipo de 1250 kW en el Parque Eólico de La Bandera que, debido a su modularidad, posibilita la colocación en terrenos con orografía muy accidentada, como ocurre en la mayoría de los emplazamientos en España. Señalar también la contratación de la construcción de un Parque Eólico de 100 MW en Burgos, uno de los más grandes de Europa. En el plano internacional, merece especial mención el envío a Japón del primer aerogenerador español, adquirido por la compañía Hitachi Zosen.

Biurrarena registró un crecimiento del 26%, reforzando su presencia en el sector medioambiental, con la incorporación de importantes medios en ingeniería y la construcción de dos plantas de clasificación de residuos urbanos en Urnieta y Vitoria. En el negocio de maquinaria consolidó su acuerdo con Hyundai y en línea con su política de desarrollo, incorporó a su catálogo los martillos hidráulicos Daemo.

Rochman obtuvo un crecimiento del 10%. Entre sus realizaciones destacan las instalaciones para el movimiento y control de equipajes en el Aeropuerto de Las Palmas y diversas líneas de automatización de procesos productivos para industrias del sector del automóvil. De su política de desarrollo, reseñar el lanzamiento de una novedosa máquina de embalaje de alta producción y la adquisición de Prodel.

En **Obras y Materiales** resaltar el crecimiento de Lana del 23%, soportado en el incremento de ventas de tablero tricapa de encofrado, en el dirigido a la fabricación de mobiliario y en la comercialización de viga laminada y tablero para estructuras y cubiertas. Etorki, por su parte, continuó con su política de apertura de nuevos mercados comerciales e incrementó el suministro de materias primas. ■

Jesús Maiztegui
Vicepresidente de MCC
Director General Construcción

En millones de euros

	2000	2001
Ventas	338	346
Ventas Internac.	38	40

EQUIPAMIENTO INDUSTRIAL

En un ejercicio más complicado que los anteriores, debido al notable descenso en el crecimiento del PIB de las economías más desarrolladas, la actuación de la División se centró en reforzar la competitividad por la vía de la innovación y la productividad. La facturación supuso un ligero incremento sobre el año anterior, con predominio de las ventas internacionales que representaron el 64% del total, logrando asimismo un buen nivel de rentabilidad.

Ocio-Deporte prosiguió su desarrollo internacional, aumentando un 7% su presencia exterior, cuyas ventas supusieron el 62% del negocio. Dikar-Wingroup consolidó sus implantaciones productivas en China como soporte básico para su desarrollo futuro. Eredu reforzó su mobiliario de diseño "Enea" con diversas colecciones de sillaría, asentando su liderazgo nacional y extendiendo su presencia internacional a 40 países.

Orbea continuó su penetración en nuevos mercados, ampliando redes comerciales y logrando un crecimiento superior al 16% en el ámbito internacional, impulsando la notoriedad de la marca en base al desarrollo de catálogo y producto de alta gama y a la vinculación con equipos profesionales de mountain bike (Orbea) y ruta (Euskaltel Euskadi)

Componentes y Equipos Técnicos, continuó basando su desarrollo en el crecimiento de las



Ederfil

ventas internacionales, que significaron el 70% del total. Especialmente reseñable fue la progresión de Irizar, con la creación de una joint-venture para fabricar autobuses en India y la presentación del nuevo autocar PB, con el que culminó el esfuerzo realizado durante más de tres años por un amplio conjunto de equipos técnicos y de diseño, internos y externos, incorporando un amplio espectro de nuevos materiales, tecnologías e innovaciones.

Ederfil prosiguió su expansión internacional con un crecimiento exterior del 15%. Destacar su capacidad innovadora con la aplicación de nuevas tecnologías en todos los ámbitos de la empresa, logrando así una completa automatización de procesos, amplia y detallada información en tiempo real y un desarrollo del conocimiento a toda la empresa. Hertell y Urola, por su parte, intensificaron su esfuerzo de penetración en los mercados en que actualmente están presentes.

Servicios Industriales creció un 14% en el campo internacional, lo que le permitió incrementar sus ventas totales un 10%. Alecop fortaleció sus negocios, impulsando su oferta educativa mediante la aplicación de tecnologías multimedia y generando una nueva actividad. En el sector gráfico, se abordó con Rotok el mercado de rotativa de gran tirada y se configuró con Elkar y Danona el Grupo Mondragón Graphics, líder de su sector en el País Vasco.

Coinalde se afianzó en el mercado con sus nuevos productos de punta especial y punta en coil y Alkargo intensificó el desarrollo de producto, diseñando transformadores de mayor potencia y prestaciones. En el área médica, Oiarso y Osatu incrementaron notablemente su proyección internacional. Oiarso creció un 13% gracias al aumento de un 21% en sus exportaciones y Osatu lanzó al mercado el desfibrilador automático, que deberá ser el soporte de su desarrollo internacional futuro. ■

Iñaki Otaño

Vicepresidente de MCC
Director General Equipamiento Industrial

En millones de euros

	2000	2001
Ventas	420	453
Ventas Internac.	252	290

El ejercicio resultó positivo pero afectado por la incertidumbre derivada de los acontecimientos internacionales y su reflejo en un cierto enfriamiento de la demanda de bienes de consumo. Las ventas totales crecieron un 2% y en el plano internacional lo hicieron a un ritmo similar. También fue un año caracterizado por un vigoroso proceso inversor. En el ámbito de la calidad, merece especial mención la Q de Oro obtenida por el negocio de Cocción de Fagor Electrodomésticos.

En **Electrodomésticos**, en un año tenso, las ventas crecieron por encima del 3% y las exportaciones un 9,7%, representando ya el 44% del total. En la marcha del ejercicio, incidieron varias circunstancias, principalmente: la ralentización de la demanda en el mercado español, la profunda crisis argentina y el esfuerzo extraordinario que supuso la reconstrucción del almacén central de Vitoria, destruido totalmente por un incendio en noviembre del 2000.

A pesar de las dificultades, Fagor continuó detentando el liderazgo en el mercado español de línea blanca, con un 24,4% de participación, según datos de Anfel. También fue un año de importantes decisiones estratégicas y fuertes inversiones por valor de 74 millones de euros: 18,5 se destinaron al almacén de Vitoria, 13 al desarrollo de producto, 12,5 a la reconversión de la planta de lavavajillas, 9,8 al proyecto Garagarza que permitirá aumentar notable-



Fagor Electrodomésticos

mente la producción de lavadoras, lavavajillas, hornos y encimeras, y 4,8 millones a la planta de termos eléctricos de Basauri.

Por su proyección estratégica, hay que resaltar la adquisición del Grupo francés Brandt por el consorcio Fagor-Elco, con una participación inicial del 10% por parte de Fagor, y un acuerdo de partenariat industrial. La operación supone un paso decisivo para el posicionamiento de Fagor en Europa y va a aportar notables sinergias en la gestión integral de marcas y productos, en la realización de compras conjuntas y en el desarrollo de nuevos productos.

En cuanto a las plantas exteriores, la de Mohammedia volvió a registrar un buen ejercicio reforzando así el liderazgo en el mercado marroquí; la polaca Wrozamet amplió sus instalaciones e incorporó a su actividad el montaje de lavadoras y la argentina McLean se vio perjudicada por el deterioro generalizado que afectó al conjun-

to del país. En China, se materializó una joint-venture con la empresa Shangai Vacuum para la fabricación de ollas que, junto con la delegación comercial abierta este año, posibilitará la penetración en un mercado con gran potencial de expansión.

En **Mueble** se registró un notable incremento en la exportación por parte de Coinma (25%) y de Danona (7%). En este contexto internacional hay que valorar muy positivamente el primer año de la joint-venture en India y las negociaciones llevadas a cabo en México para la realización de otra joint-venture, que se cerrará en el primer trimestre del 2002.

En **Equipamiento Comercial**, destacar el importante aumento del 18,5% en las ventas internacionales por parte de Fagor Industrial y su creciente presencia externa con plantas productivas en Córdoba, Cataluña y Francia, junto a las delegaciones comerciales abiertas en Polonia, Estados Unidos, Gran Bretaña y Alemania. ■

Fernando Gómez-Acedo
Vicepresidente de MCC
Director General Hogar

En millones de euros

	2000	2001
Ventas	1.031	1.049
Ventas Internac.	438	439



El 2001 supuso para esta División un año récord en su cifra de negocio, con crecimientos del 24%, junto a una mejora muy sensible en la evolución de la rentabilidad y la realización de importantes inversiones por valor de 21 millones de euros. Destaca en este capítulo la construcción de la nueva planta de Fagor Automation en Eskoriatza destinada a la actividad de captación y centro logístico, así como la de Fagor Sistemas en Aretxabaleta. También finalizó la reconversión de edificios e instalaciones en Aurrenak y Ona Pres.

Automatización y Control vio perjudicada su actividad por el frenazo en la demanda del sector, lo que se tradujo en una estabilización de las ventas. Junto a la inversión en la nueva planta, cuya inauguración está prevista para finales de 2002, subrayar la decisión de producir visualizadores en China, cuyo lanzamiento está previsto para abril de 2002, una vez superada la fase de prototipos y preseries. También ha sido un año intenso en el desarrollo de nuevos controles numéricos y componentes de regulación.

Deformación logró un excelente ejercicio en ventas y rentabilidad, registrando los mejores ratios de su historia tanto a nivel de cooperativas individuales como en el conjunto de la Agrupación. En el apartado de nuevos productos, merece especial mención el desarrollo de las prensas multicurva con la colaboración de Ona Pres y Batz Troquelaría



Fagor Arrasate

Fue también un año expansivo, con el establecimiento de la primera filial integral en Alemania por parte de Fagor Arrasate y Ona Pres, incorporando producción y servicio en colaboración con una empresa alemana y de Fagor Sistemas que adquirió el 50% de la empresa catalana Dimaq Torelló y constituyó Cima Nord en París, complementando la actividad de Cima Robotique en Orange, cerca de Aviñón.

La captación de pedidos estuvo en línea con las previsiones, y fue especialmente significativa en Batz, que logró un 26% más que el año anterior. La lista de clientes de la Agrupación siguió siendo amplia y de calidad, incluyendo en automoción a Ford/Volvo, Volkswagen/Seat, DaimlerChrysler, Renault, Grupo PSA, Opel/GM, BMW y Honda, así como a las empresas auxiliares Magna, Tower, Lear, Johnson Control, Benteler, Gestamp, Tenneco, GKN, Valeo y Norinco.

En electrodoméstico a General Electric/Mabe, Whirlpool/Fadsa, Electrolux, Bosch-Siemens, Liebherr y Fagor y en el área siderúrgica a Thyssen Krupp, Aceralia/Arcelor, British Steel, Eko Stahl y Acerinox.

Ingeniería y Consultoría experimentó un fuerte proceso expansivo con crecimientos del 25% en términos homogéneos y con la incorporación de nuevas filiales como Ede, para el asesoramiento en el campo energético y la creación de la Escuela de Negocios Mone, orientada al desarrollo de directivos. También ha participado en el lanzamiento del MIK, Centro de Investigación en Gestión, juntamente con Ikerlan y Mondragón Unibertsitatea, para impulsar la generación de nuevos modelos y técnicas de gestión empresarial.

En el plano organizativo, destaca la reconfiguración de LKS, MSI y Enyca, dando origen por un lado a iLKS en el ámbito de la consultoría, sistemas de información y en procesos vinculados a Internet y, por otro, a Mondragón Sistemas posicionada como Ingeniería de Sistemas especializada en Automática, Informática Industrial y Comunicaciones. ■

José Ramón Goikoetxea
Vicepresidente de MCC
Director General Ingeniería
y Bienes de Equipo

En millones de euros

	2000	2001
Ventas	253	313
Ventas Internac.	131	138

MÁQUINAS-HERRAMIENTA

Se cumplió satisfactoriamente con el plan de gestión, incrementando la facturación global un 9,1% y creciendo un 23% en la esfera internacional.

Máquinas-Herramienta experimentó un crecimiento significativo del 22,5% en facturación y del 12% en pedidos, frente a una disminución del 3% en el conjunto del sector en España. De este modo, se concluyó el ejercicio con una Cartera de pedidos de 80 millones de euros y un incremento del 28% respecto al año anterior.

Hay que señalar, no obstante, que en el último cuatrimestre se registró un cambio de tendencia claramente negativo, con un descenso medio en los pedidos del 32% para el conjunto del sector. Inflexión que se enmarca dentro de un fenómeno más amplio que afecta a toda Europa y, en general, al mundo desarrollado.

Según la Asociación Europea de Máquinas-Herramienta, Cecimo, la producción europea se situará en el 2002 entre un 15 y un 17% por debajo del ejercicio anterior. Ello sería debido, principalmente, al menor ritmo inversor en la industria de automoción y a la grave crisis que afecta al sector aeronáutico a raíz de los acontecimientos del 11 de septiembre en Estados Unidos.

En lo que respecta a la captación de pedidos, sobresalen los dos conseguidos en Malasia: el primero de la empresa Proton, consis-



Danobat

te en una línea automatizada para la fabricación de culatas de motor por valor de 11,5 millones de euros y el segundo, otra línea completa para la producción de cigüeñales destinado a la empresa Perodua, por un monto superior a los 9 millones de euros.

Por mercados, Malasia ocupó el primer lugar para el Grupo Danobat con un 18% de los pedidos totales, seguida de Alemania (16%), Estados Unidos (12%), Italia (11%) y Francia, que representó asimismo un 11%. Como aspectos más reseñables, hay que destacar la importante mejora lograda en Estados Unidos, sobre todo en el sector de la energía y aeronáutico y el notable avance experimentado en la división aeroespacial.

Maquinaria para Madera, Herramientas y Utillaje tuvo un comportamiento muy diferenciado. La Maquinaria para Madera vivió un ejercicio muy duro con descensos notables en

facturación y captación de pedidos respecto al año anterior. No obstante, gracias al ajuste en el gasto y al esfuerzo realizado, los resultados han sido mejores de lo esperado.

En el plano positivo, hay que subrayar el fuerte incremento en facturación y pedidos, sobre todo exteriores, de Doiki, con aumentos del 20% en su cifra de negocio. Esto, unido a una mayor eficiencia interna, le ha permitido alcanzar un notable grado de rentabilidad.

También Latz y Zubiola realizaron un buen ejercicio, materializando importantes inversiones en la actualización de su equipo productivo y obteniendo crecimientos en facturación y rentabilidad. ■

Antonio Echeverría

Vicepresidente de MCC

Director General Máquinas-Herramienta

En millones de euros

	2000	2001
Ventas	151	164
Ventas Internac.	84	103



Grupo Distribución



Grupo Distribución

El ejercicio 2001 se caracterizó por una gradual desaceleración económica mundial, que tuvo como uno de sus principales efectos la ralentización del ritmo de creación de empleo. Afortunadamente la evolución del consumo de los hogares no reflejó en toda su intensidad dicha contracción de los ritmos de crecimiento, habiendo sido un ejercicio moderadamente positivo en el sector de la distribución.

Por lo que al marco regulatorio se refiere, se multiplicaron las disposiciones restrictivas de la actividad comercial, mediante la creación por parte de las Comunidades Autónomas de nuevas tasas e impuestos para los formatos comerciales de dimensión más elevada, así como a través de la limitación de autorizaciones de apertura según el tamaño del establecimiento, con lo que la regulación del sector adolece de una excesiva planificación del mercado y añade una considerable inseguridad que obstaculiza la actividad empresarial.

En este contexto, el cumplimiento de los Objetivos Básicos Corporativos por parte del Grupo Distribución ha tenido como hitos más destacables los siguientes:

Satisfacción del Cliente. Entre las nuevas iniciativas comerciales emprendidas por este Grupo en 2001 merece destacarse la ampliación a Bilbao del nuevo canal de venta "on line" con un supermercado en internet, que como experiencia piloto se lanzó primeramente en Vitoria.

También se firmaron diversos convenios con grupos de ganaderos y agricultores de las principales comunidades autónomas, con objeto de ampliar la oferta de productos frescos con garantía elabo-



Eroski

rados mediante procedimientos de producción integrada.

Viajes Eroski obtuvo el certificado Q de calidad del sector turístico, erigiéndose en la única entre las grandes empresas del sector que lo ostenta en la actualidad. Asimismo en el área agroalimentaria se han conseguido los certificados ISO 9002 en la producción cunícola de Unekel y en el almacén de producto terminado de la actividad hortícola de Barrenetxe.

La información al consumidor ha sido un objetivo que ha estado siempre presente en las actividades del Grupo Eroski, habiéndose concretado en 2001 en la edición mensual de la revista Consumer y en la publicación de dos guías monográficas, sobre deporte y salud, y estilos de vida y alimentación. Asimismo Fundación Grupo Eroski publicó el Informe Anual de Consumo, barómetro del estado del consumo en el país, cuyas conclusiones son extraídas de la encuesta realizada a cinco mil consumidores.

No obstante, el reto fundamental del pasado año en el capítulo informativo fue asesorar y ayudar a

millones de consumidores en la transición al euro, para lo que se formaron a 250 euro asesores que atendieron más de 350.000 consultas y se entregaron 200.000 "kits" de información para la familiarización de los ciudadanos con la nueva moneda.

Rentabilidad. Con el objetivo de mejorar la composición de la facturación y de abordar negocios con alto potencial de desarrollo y rentabilidad, y a la vez aprovechar al máximo la red de establecimientos propia, se ha iniciado durante el pasado ejercicio la incursión en nuevos segmentos operativos, entre los que cabe citar la venta de vehículos, la oferta de créditos y otros productos financieros y la comercialización de material óptico. Asimismo se ha procedido a la apertura de nuevas gasolineras que están teniendo una gran afluencia de consumidores, como respuesta a los competitivos precios a los que se ofertan los combustibles.

Además, también se continuó avanzando en lo que se refiere al negocio tradicional del Grupo, con unas inversiones "record" en nuevos establecimientos, consiguiéndose una

progresión de los Resultados totales anuales del 12%.

Internacionalización. Aunque la mayor parte de su actividad tiene lugar en el área geográfica estatal, el Grupo Distribución también se encuentra presente en el mercado francés, con 3 hipermercados y una cadena de 19 supermercados. En otro orden de actividades, también debe reseñarse su condición de miembro de la central de compras no alimentarias Intergroup, ubicada en Dinamarca y que cuenta con una delegación en Hong-Kong.

Desarrollo. En cumplimiento de su estrategia expansiva, el Grupo Eroski continuó también con su esfuerzo inversor en 2001, ejercicio en el que invirtió por un importe total de 563 millones de euros, poniendo en marcha 355 nuevos establecimientos, de los que nueve fueron hipermercados y 42 oficinas de la agencia de viajes, llevando asimismo a cabo una reclasificación de los centros adaptándolos a los estándares de cada una de las enseñas. Esta política expansiva propició la creación de 5.150 nuevos puestos de trabajo, de los que más de 500 se generaron en el País Vasco. El número de socios trabajadores aumentó en 1.222.

En lo referente a Viajes Eroski cabe destacar que, a pesar de los efectos negativos de los sucesos del 11 de setiembre sobre el mercado turístico, durante el pasado ejercicio esta compañía aumentó sus ingresos por encima del 29%, amplió su red de oficinas con las 44 nuevas sucursales citadas y adquirió una mayorista especializada en el destino América. Durante el año, también lanzó con éxito la marca Travel Air correspondiente a la división de empresas, con un incremento importante del número de clientes de empresas de gran tamaño.

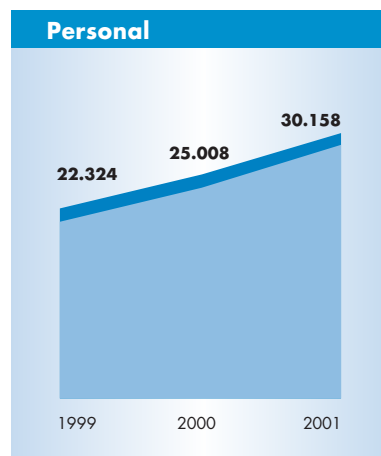
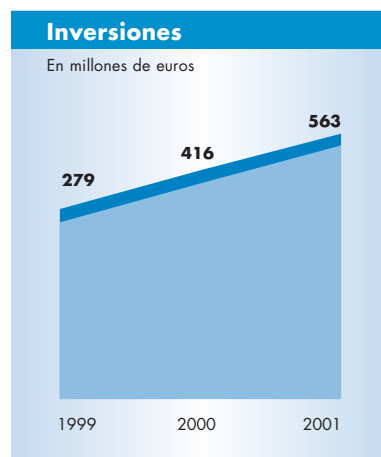
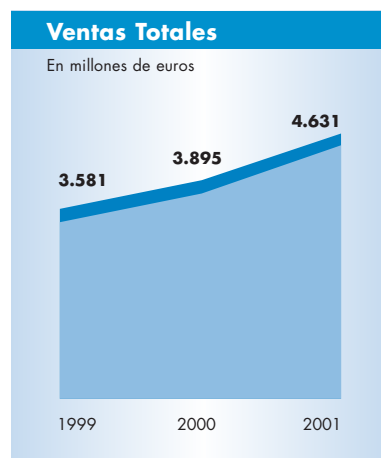
Implicación Social. En 2001 el Grupo Eroski firmó nuevos acuerdos y convenios con varias instituciones y entidades, como el Ministerio de Agricultura, Pesca y Alimentación, los Ayuntamientos de Madrid y Córdoba, el Grupo Once, para la incorporación al mundo laboral de discapacitados físicos, y la Federación de Ikastolas del País Vasco.

Por su parte, Fundación Grupo Eroski procedió a la convocatoria de Becas y Ayudas a la Investigación, a la que concurrieron varias decenas de Universidades presentando proyectos en las áreas de Nutrición y Salud, y Seguridad Alimentaria.

Asimismo más de 150.000 personas participaron en diversas iniciativas de solidaridad propuestas por la Fundación, tales como las campañas de emergencia humanitaria organizadas con Intermon Oxfam y con Cruz Roja destinadas a El Salvador y la India. Señalar igualmente que 332.378 personas asistieron a actos de formación organizados por la Fundación.

Finalmente, las Escuelas del Consumidor centraron sus programas de formación sobre aspectos tales como la utilización, conservación y aspectos dietéticos de productos como la pastelería, el vino o el marisco, que tuvieron más de 100.000 participantes. El aula interactiva para la sensibilización medioambiental instalada en el ecobús de la Fundación recibió a 50.000 consumidores, que participaron en acciones formativas acerca del reciclaje de residuos en el hogar. ■

Constan Dacosta
Vicepresidente de MCC
Director General Grupo Distribución



GRUPO EROSKI

Para el Grupo Eroski, 2001 fue un año intenso en el ámbito empresarial y social, registrando un fuerte incremento en ventas y empleo, poniendo en marcha importantes proyectos en el terreno logístico y en el campo de las nuevas tecnologías al servicio de los consumidores, obteniendo el reconocimiento como la empresa española más solidaria y desarrollando numerosas iniciativas bajo la Fundación Grupo Eroski.

El fuerte ritmo inversor del ejercicio proseguirá en los próximos años, tal como contempla el Plan Estratégico elaborado para el cuatrienio 2001-2004, en cuyo período el Grupo prevé invertir 1.200 millones de euros, completando así el programa del quinquenio anterior en el que ha invertido 1.274 millones de euros.

En el plano logístico, destaca la inauguración en Galicia de la plataforma logística de distribución de mercancías generales, como la más innovadora de su sector en España, realizada a través de la empresa aliada Vegonsa. Cuenta con una superficie construida de 24.000 m² en una primera fase que se ampliará hasta los 64.000 m² en el 2003.

La plataforma está dotada de un sistema integral de gestión de almacén por radiofrecuencia y cuenta con una aplicación informática que permite la conducción automática de todos los procesos en sistema "on line", sincronizando todos los trabajos logísticos: desde la recepción de la mercan-



Eroski

cía, la transformación interna y preparación de pedidos, hasta la disposición de la carga en los muelles y la propia expedición de la mercancía. La instalación está preparada para proporcionar servicio de entradas y salidas a cerca de 1,5 millones de palets por año.

En el ámbito social, hay que resaltar el reconocimiento otorgado al Grupo Eroski como la empresa más solidaria, por los programas desarrollados a favor de la integración de los desfavorecidos, principalmente por la incorporación de 100 discapacitados en la plantilla de sus nuevos centros de Málaga y Tarragona. El reconocimiento es consecuencia de la votación realizada por 51 ONGs españolas, entre las que se encontraban Cruz Roja, Cáritas, Intermón, Manos Unidas, Unicef, Ayuda contra la Drogadicción y Save de Children.

Este compromiso social se inscribe en el programa de colaboración suscrito con la Fundación ONCE y renovado en abril, en el que se contempla elevar hasta el 10% el número de discapacitados incorporados al conjunto de la plantilla del Grupo. Esta cooperación con la ONCE también se ha extendido al terreno deportivo mediante el copatrocinio del equipo ciclista.

Por otro lado, Fundación Grupo Eroski, que cuenta con 487.852 socios en toda España, llevó a cabo en su segundo año de andadura un extenso plan de actuaciones, destacando: la firma de un acuerdo de colaboración con Intermón, orientado a informar a los consumidores acerca de las características del Comercio Justo y la venta de estos productos en los establecimientos del Grupo; la elaboración de un programa de Cooperación Internacional a favor



de los países empobrecidos y la convocatoria anual de tres becas de investigación, con el objeto de fomentar la investigación científica y educativa en temas de alimentación, nutrición y salud.

Asimismo, la Fundación organizó la II Campaña nacional de recogida de libros, que este año se destinaron a los niños de El Salvador y coordinó un año más con éxito, junto con el Banco de Alimentos de España, la XI Campaña nacional de recogida de alimentos para su posterior distribución a instituciones sociales con destino a familias necesitadas.

Dirigido más directamente a los consumidores y en colaboración con el Instituto de Empresa, presentó el Primer Barómetro del Consumo en España, en el que se abordan los diferentes parámetros del consumo en base a encuestas de opinión realizadas en todo el país.

En el campo de las nuevas tecnologías y en una apuesta por mantener continuamente informado al consumidor, abrió en Internet el Portal de Consumo de Fundación Grupo Eroski, con canales temáticos sobre noticias de actualidad, economía doméstica, nutrición y bricolaje, teniendo también una presencia destacada la revista Consumer, cuya tirada mensual asciende a 340.000 ejemplares. Igualmente, el Portal actúa como foro electrónico en el que los consumidores proponen, participan e intercambian opiniones sobre temas de consumo, solidaridad y medio ambiente.

Por último, en un ejercicio como el 2001, con el euro como protagonista, el Grupo Eroski se volcó en la información y asesoramiento a los consumidores, con la puesta a su disposición de 250 euroasesores y el lanzamiento de la campaña "El Euro, con toda confianza", que significó la congelación de los precios de casi 19.000 productos hasta marzo del 2002 y la señalización en euros y pesetas del precio de los productos, tanto en los lineales de las tiendas como en los folletos comerciales. ■





Auzo Lagun

la calidad microbiológica de comida preparada y Trazabilidad integral de componentes en la fabricación de piensos de origen.

En el terreno de la promoción empresarial, hay que subrayar el lanzamiento de una nueva cooperativa de carácter mixto, Multifood, nacida de un proyecto conjunto desarrollado entre Auzo Lagun y Eroski para la elaboración de comida preparada, con objeto de atender la creciente demanda en este segmento del consumo alimentario. ■

Esta Agrupación Agroalimentaria continuó en su línea de crecimiento de años anteriores, incrementando su cifra de negocio un 22%. Como aspectos relevantes del ejercicio cabe destacar la puesta en marcha de los procesos de mejora para la implantación de un sistema de calidad y la obtención de la ISO 9002 en la producción cunícola y en el almacén de pro-

ducto terminado de la actividad hortícola.

En el apartado tecnológico y encuadrado dentro del Plan de Ciencia y Tecnología de MCC, Erkop inició tres proyectos que posibilitaron una positiva cooperación interdivisional: Desarrollo de técnicas de producción integrada en productos agrícolas, Mejora de





Investigación y Formación



IKERLAN

El 2001 marcó el inicio de un proceso de cambio hacia un nuevo modelo organizativo que culminará en el 2002 y que responde a tres ejes de actuación: la investigación genérica y estratégica, la gestión de proyectos y clientes, y las capacidades y competencias de las personas. Las áreas de conocimiento tecnológico se agrupan en las unidades operativas de Desarrollo de Producto, Procesos de Negocio y Energía, con una orientación predominante hacia el desarrollo integral de producto.

Con objeto de potenciar la infraestructura investigadora se puso en marcha un ambicioso plan de inversiones, destacando la ampliación y remodelación de las instalaciones de Mondragón que incluirán, junto a otros laboratorios, una sala blanca para la actividad de microsistemas. Para su financiación se ha contado con ayudas procedentes de los Fondos Feder y de la Fundación MCC.



Ikerlan

Asimismo, se firmaron convenios de colaboración con el Lawrence Berkeley Laboratory, de la Universidad de California, y con las Divisiones de Componentes y Hogar de MCC, para la investigación y desarrollo de la tecnología de pilas de combustible de óxido sólido.

Hay que resaltar también la participación de Ikerlan en la creación del Centro de Investigación en Gestión, MIK, junto con MCC, LKS y Mondragón Unibertsitatea, así como la inauguración de Domolab, centro de experimentación y demostración de las tecnologías relacionadas con la domótica, ubicado en el Parque Tecnológico de Miñano, junto a la Unidad de Energía.

Los ingresos de Ikerlan ascendieron a 11,5 millones de euros, correspondiendo 8 millones a los proyectos de I+D bajo contrato para empresas y 2,72 millones a los proyectos de investigación genérica y estratégica. La plantilla media del ejercicio fue de 187 personas, además de 41 becarios. ■

IDEKO

Especializado en Máquina-Herramienta, siguió impulsando equipos mixtos de trabajo, integrados por personal investigador del Centro y técnicos de las empresas. También continuó su colaboración con Universidades y Centros líderes europeos, desarrollando acuerdos con el I. F. W. de Hannover sobre tecnologías de monitorización y control del proceso de rectificado y con el P.T.W. de Darmstadt para el conocimiento de las tecnologías de fresado a alta velocidad. Asimismo, prosiguió su colaboración con Mondragón Unibersitatea, con el desarrollo de diez proyectos de investigación y la puesta en marcha de cinco tesis doctorales.

Entre los proyectos más representativos realizados con empresas, destaca su participación en la rectificadora para piezas del sector aeronáutico, destinada a General Electric, o la colaboración en el diseño y validación de la fresadora de columna móvil de alta velocidad dirigida al sector del troquel en Alemania.

Ideko participó también activamente en la elaboración del Plan de Ciencia y Tecnología de MCC, asumiendo el liderazgo de los proyectos estratégicos "Transformación del Alto Rendimiento" y "Diseño de Productos Robustos y Fiables", que implican a 19 empresas con un presupuesto superior a los 18 millones de euros. Colaboró igualmente en la definición del VI Programa Marco de

I+D de la Unión Europea, liderando la constitución de una Red de Excelencia en el Mecanizado de Alto Rendimiento.

En el ámbito de la Calidad, Ideko ha sido el primer Centro Tecnológico español que ha superado los 400 puntos dentro del modelo EFQM, tras la correspondiente evaluación externa. En cuanto a la cifra de ingresos, obtuvo 4,79 millones de euros, de los que el 66% correspondieron a proyectos de I+D bajo contrato y el resto a proyectos de investigación estratégica y precompetitiva. En el Centro trabajan 97 investigadores y técnicos, además de 20 becarios. ■

MAIER TECHNOLOGY CENTRE (MTC)

Maier Technology Centre (MTC), incluido en la Red Vasca de Tecnología, está especializado en la investigación y desarrollo de piezas y conjuntos termoplásticos para los sectores de automoción, electrodoméstico, telefonía y electrónica de consumo.

Actúa en el ámbito de la ingeniería concurrente, en estrecha colaboración con sus clientes, consolidando su posición como proveedor de desarrollo, en sintonía con los fuertes requerimientos del sector. Incluye la investigación, los procesos de diseño, simulación, estilo, fabri-

cación de moldes para inyección, industrialización de piezas e investigación de nuevas tecnologías aplicables a su ámbito de trabajo.

MTC cerró el ejercicio con unos ingresos de 5,72 millones de euros y 102 puestos de trabajo, compuestos en su mayoría por ingenieros superiores y técnicos. ■

MODUTEK

Modutek se dedica al desarrollo de módulos y sistemas, disponiendo para ello de modernos equipos CAD. En su actividad aúna el know-how de los Centros Tecnológicos de MCC, los recursos de la Universidad de Mondragón y la experiencia de la División Automoción de MCC. Tiene como socios a Batz, Cikautxo, Maier y la Fundación MCC, contando a finales de 2001 con una plantilla de 28 personas

Modutek se plantea la prestación de servicios en destino, enviando ingenieros residentes al cliente tanto a nivel nacional como internacional. Sus proyectos se relacionan con diferentes áreas de la automoción: Electrónica, Protección del Peatón, Sistemas, Seguridad y Equipamiento. ■

Formación



Escuela Politécnica

MONDRAGON UNIBERTSITATEA

En el curso académico 2000/01, los alumnos matriculados en MU fueron 3.430 frente a los casi 3.000 del curso anterior, con un incremento del 14%. De ellos, 3.200 cursaron estudios universitarios de primer y segundo ciclo y 230 de tercer ciclo y postgrado. A ello hay que añadir los 606 alumnos matriculados en alguno de los Ciclos Formativos de Grado Superior impartidos en la Escuela Politécnica Superior y en la Facultad de Ciencias Empresariales.

Como aspectos más reseñables hay que mencionar la implantación de la Licenciatura en Psicopedagogía de las Lenguas y la finalización del proceso para la incorporación en el curso

2001/02 de dos nuevas titulaciones de primer ciclo: Ingeniería Técnica en Telecomunicaciones, especialidad Telemática e Ingeniería en Telecomunicaciones, especialidad Sistemas de Telecomunicación.

También se implantó el tercer ciclo en Dirección y Administración de Empresas y en Ingeniería Industrial, se obtuvo el reconocimiento oficial para la impartición del tercer ciclo en Organización Industrial e Informática y se diseñó la diplomatura en Secretariado de Dirección. En títulos propios se pusieron en marcha cuatro Masters: Dirección de Empresas-MBA, Sistemas de Información Empresarial ERP-BAAN, Integración de Sistemas en Entornos Internet y Desarrollo de Sistemas en Entornos Internet.

Asimismo, se concluyó el diseño para su incorporación en el cur-

so 2001/02 de los siguientes títulos de postgrado: Master en Dirección Financiera, Curso Experto Universitario en Gestión Medioambiental, Master en Análisis y Desarrollo de Aplicaciones Web basadas en Objetos y Componentes, Master en Tecnologías de la Información y la Comunicación Aplicadas a la Formación, Master en Desarrollo y Gestión de Centros Educativos y Master en Desarrollo y Gestión Estratégica de Personas.

El Plan Estratégico, elaborado el año anterior, marcó los retos y la definición de objetivos y acciones: desarrollo de un nuevo Modelo Educativo con el Proyecto Mendeberry; reforzamiento de la capacidad investigadora dirigida a lograr una dedicación media del 50% por parte del profesorado y el desarrollo del campus universitario a través del Polo de Innovación Garaia.

Otro objetivo importante es la política de apertura a otras comarcas, que ya se ha hecho realidad con la creación del nuevo campus del Goierri, donde se ha implantado el primer curso de Ingeniería Técnica en Mecánica, especialidad soldadura o técnicas de unión; con el campus del Bajo Deba, en Elgoibar, donde se impartirá el primer ciclo de la licenciatura en Administración y Dirección de Empresas y con el campus de Markina que imparte la titulación en Ingeniería de Polímeros. ■

CIM **(Centro de Idiomas** **Mondragón)**

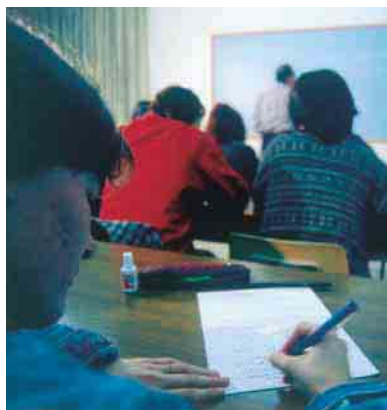
CIM obtuvo en el curso 2000-01 una rentabilidad sobre ingresos superior al 5%, superando casi en dos puntos la conseguida el pasado curso y marcando un record en su historia. En conjunto, el Centro dio respuesta a 3.954 alumnos: 1.813 a través de la División Académica, 1.091 a través de la División de Empresas, 500 en el Centro Bai & By de Vitoria y 550 en Bai & By de San Sebastián.

En un plano más cualitativo, resaltar la obtención del Sello Europeo a la innovación en la enseñanza y aprendizaje de lenguas extranjeras por el Proyecto Plurilingüe. Galardón que fue entregado al CIM en el Ministerio de Educación en Madrid, siendo recibido asimismo su equipo directivo por representantes del Departamento de Educación del Gobierno Vasco. ■

POLITEKNIKA IKASTEGIA **TXORIERRI**

Durante el curso 2000-2001 atendió a 390 alumnos dentro de la enseñanza reglada e impartió 53 cursos (3.995 horas) de formación ocupacional y continua con asistencia de 643 personas, mayoritariamente trabajadores en activo.

Destacar la realización de un Master en Desarrollo de Entornos Internet junto con Mondragon Unibertsitatea y en el área de calidad, la obtención de 300 puntos según el



Irakasle Eskola

Modelo EFQM. En el plano internacional, ocho alumnos realizaron una formación de diez semanas en empresas de Alemania, Inglaterra y Finlandia al amparo del programa europeo Leonardo.

Por otro lado, con el apoyo económico de la Diputación Foral de Bizkaia y MCC y el soporte tecnológico de Enyca, se procedió a la implantación de una serie de sistemas Inet que han mejorado sensiblemente la gestión interna de procesos como: Formación Online, Despliegue de Objetivos, Gestión presupuestaria, Panel de Indicadores, Matriculación etc. ■

LEA-ARTIBAI

Tomando como referencia el proceso abierto en 1999 y culminado a lo largo del curso 2000-2001, se han definido los Planes de Gestión que afectan a las actividades de I+D y Servicios Técnicos, a la promoción de proyectos empresariales propios, al marco geográfico de actuación y al modelo organizativo, proyectando el desarrollo de la activi-

dad docente para los próximos años.

Todo ello ha coincidido con el XXV aniversario del Centro, en el que se han inaugurado nuevas instalaciones destinadas a intensificar la relación con la empresa y en el que han recibido sus títulos los egresados de la primera promoción de Ingenieros de Polímeros. ■

ARIZMENDI

Esta Cooperativa de segundo grado, que cuenta con centros educativos en Mondragón, Aretxabaleta y Eskoriatza, escolariza a más de 2/3 de la población escolar dentro de su ámbito de influencia y acoge en sus aulas a más de 3.000 alumnos que son atendidos por 300 profesionales. Su presupuesto consolidado supera los 12 millones de euros. En el 2001, coincidiendo con su incorporación a MCC, dio pasos muy significativos en el proceso hacia la fusión de sus cuatro cooperativas, en un esfuerzo por optimizar la oferta educativa y ofrecer un mejor servicio a la sociedad.

Como aspectos más relevantes del año cabe destacar: la constitución de las unidades de gestión por niveles y la concentración de las ofertas de Formación Profesional y Bachillerato junto a una oferta plural en los restantes niveles; la creación de un sistema propio de gestión de las unidades básicas y la aprobación de un presupuesto único para el curso 2001-2002. ■



En Comunicación Interna, se siguió con la publicación mensual del T.U. Lankide y en el área de Estudios Sociológicos se continuó aplicando en las Cooperativas la encuesta de Satisfacción de las Personas. Por su parte, Difusión Cooperativa prosiguió con su labor de divulgación de la Experiencia Cooperativa, siendo cerca de 1.150 las personas que se acercaron a Otalora para conocer in situ las características del cooperativismo de Mondragón. ■

OTALORA

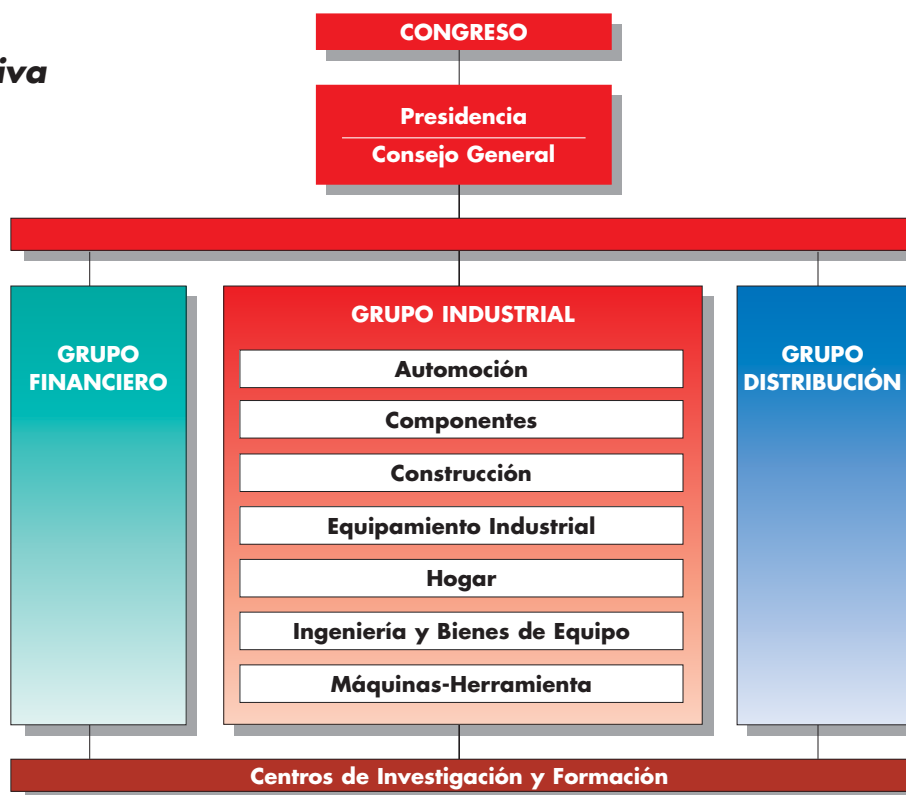
En el 2001, dentro del área de Formación Directiva, se realizó un nuevo Master en Dirección de Empresas Cooperativas con 14 participantes y la tutela académica de la Facultad de Ciencias Empresariales de Mondragón Unibertsitatea. También se impartieron dos seminarios en Herramientas de Gestión Avanzadas, Gestión de Proyectos e Indicadores críticos, con un total de 140 horas y una asistencia de 84 personas.

Igualmente, se organizó un curso superior de Dirección de Empresas de Distribución en el que participaron 18 personas y, en otro ámbito formativo, se prosiguió con la aplicación del Sistema de Desarrollo Competencial de Directivos que fue utilizado por 156 personas.

En el área de Formación Cooperativa se impartieron dos cursos "Ikas" a 29 postgraduados, se continuó con la aplicación del Sistema de Desarrollo de los Organos Sociales "Ordezkarri XXI" para Consejos Rectores, siendo utilizado por 57 rectores y se impartieron 7 seminarios para miembros de Consejos Sociales. En cuanto al Modelo de Acogida "Bazkide XXI" para las nuevas incorporaciones en las Cooperativas, se aplicó en 14 Cooperativas y contó con 472 participantes



Estructura Organizativa



Organos Sociales y Directivos

COMISION PERMANENTE

Presidente:	Otaegui, Juan M ^º
Vicepresidente:	Salegui, Francisco
Vocales:	Alústiza, José Antonio Alvarez, Santiago Andrés, José Luis Ansoategui, Juan José Arratibel, José Luis Arrieta, Juan José Esnal, Jokin Gantxegi, Javier García, Javier Garnica, Agustín Gaztañaga, J. Domingo Herrera, Miguel Larramendi, José M ^º Madinagoitia, José Luis Markaide, Agustín Villaescusa, Emilio
Secretario:	Celaya, Adrián

CONSEJO GENERAL

Presidente:	Catania, Jesús
Vicepresidentes:	Aldekoa, José M ^º Dacosta, Constan Echeverría, Antonio Goikoetxea, J. Ramón Gómez-Acedo, Fernando Maiztegui, Jesús Olasolo, José Luis Otaegui, Juan M ^º Otaño, Iñaki
Directores:	Gárate, José Ignacio Gisasola, José M ^º Herrasti, Jesús M ^º Laspiur, Miguel Angel Uzkudun, Juan M ^º
Secretario:	Celaya, Adrián

Consejo General



José Mº Aldekoa



Fernando Gómez-Acedo



Constan Dacosta



Antonio Echeverría



Jesús Maiztegui



José Luis Olasolo



Juan Mº Uzkudun



Iñaki Otaño



José Ignacio Gárate



José Mº Gisasola



Jesús Mº Herrasti



Miguel Angel Laspiur



Adrián Celaya



J.Ramón Goikoetxea

*Juan Mº Otaegui
Presidente del
Congreso*



*Jesús Catania
Presidente del
Consejo General*

Relación de Empresas de MCC



Grupo Financiero

Banca

ARO LEASING

C/ Gran Vía 35-6º
48009 Bilbao
(Bizkaia)
Tel.: 34 944 244 350
Fax: 34 944 236 669

Actividad:

Arrendamiento financiero de bienes de inversión.

CAJA LABORAL

Pº José Mº
Arizmendiarieta s/n
20500 Mondragón
(Gipuzkoa)
Tel.: 34 943 719 500
Fax: 34 943 719 778
Servicio.de.Atencion.al.
Cliente@cajalaboral.es
www.cajalaboral.es

Actividad:

Banca.

Seguros

LAGUN ARO VIDA

Capuchinos de Basurto 6-2º
48013 Bilbao
(Bizkaia)
Tel.: 34 944 798 300
Fax: 34 944 798 383
www.seguros lagunaro.com

Actividad:

Seguros de vida.

SEGUROS LAGUN ARO

Capuchinos de Basurto 6-2º
48013 Bilbao
(Bizkaia)
Tel.: 34 944 798 300
Fax: 34 944 798 383
www.seguros lagunaro.com

Actividad:

Seguros Generales.

Previsión Social

LAGUN ARO

Pº José Mº
Arizmendiarieta s/n
20500 Mondragón
(Gipuzkoa)
Tel.: 34 943 790 100
Fax: 34 943 793 531
E-mail:
lagunaro@sarenet.es

Actividad:

Protección social a los cooperativistas.

LAGUNARO-MONDRAGON

Pº José Mº
Arizmendiarieta s/n
20500 Mondragón
(Gipuzkoa)
Tel.: 34 943 790 100
Fax: 34 943 793 531

Actividad:

servicio mancomunado de prevención de riesgos laborales.

Grupo Industrial



AUTOMOCION

BATZ SISTEMAS

Bº Torrea 32-34
48140 Igorre (Bizkaia)
Tel.: 34 946 305 000
Fax: 34 946 305 020
E-mail: Batzscoop@batz.es

Actividad:

Conjuntos. Ensamblado de Carrocería. Frenos de Mano (palancas). Gatos Elevadores. Pedaleras. Puentes Traseros.

CIKAUTXO

Bº Magdalena 2, B
48710 Berriatua
(Bizkaia)
Tel.: 34 946 137 000
Fax: 34 946 137 040
E-mail:
cikauxto@cikauxto.es

Actividad:

Piezas moldeadas y remodeladas por inyección. Mezclas de caucho.

CIKAUTXO CZ.

Letni, 3867
PSC 46801
Jablone Nad Nisou
República Checa
Tel. 00 42 042 8302224
Fax 00 42 042 8302239
E-mail: cikauxto@jn.cz

Actividad:

Piezas de caucho.

PARANOIA Ind. BORRACHA-CIKAUTXO

Av. Casa Grande, 1.731
Piraporinha CEP 09961-902 Diadema-SP-(Brasil)
Tel. 55 11 40666533
Fax 55 11 40666182
E-mail:
paranoia@paranoia.com.br
Participada al 14% por Cikautxo al 7% por MCC Inversiones y por Promauto al 14%

Actividad:

Transformación del caucho.

ECENARRO

Amilaga Kalea, 15
20570 Bergara
(Gipuzkoa)
Tel. 34 943 769 235
Fax 34 943 765 637

Actividad:

Tornillos, espárragos, rótulas y piezas especiales.

FAGOR EDERLAN

Gaztanadui, 42
20540 Eskoriatza
(Gipuzkoa)
Tel.: 34 943 719 000
Fax: 34 943 719 001
E-mail: edersa@sarenet.es

Actividad:

Brazos de suspensión. Portamanguetas. Cásteres de mecanismos. Cásteres de Embrague. Tapas cajas de cambio. Discos Tambores. Calipers. Tapas de culata. Carcasa Diferencial. Cajas de Transmisión.

FAGOR EDERLAN DO BRASIL

Rodovia Fernao Dias,
Km. 887
Bairro Ponte Alta
CEP 37640-000
EXTREMA-MG-BRASIL
Tel.: 55 35 34355909
Participada al 100% por Fagor Ederlan y MCC Inversiones

Actividad:

Mecanización de piezas de automoción.

FAGOR FUNDIÇÃO BRASILEIRA

Rodavia Fernao Dias
Km. 887 Cx. postal 15
Bairro Ponte Alta
CEP 37640-000
EXTREMA-MG-BRASIL
Tel.: 55 35 34358200
Fax: 55 35 34358248
Participada al 51% por Fagor Ederlan y MCC Inversiones

Actividad:

Fundición de piezas y componentes automoción

FAGOR EDERLAN BORJA

Pol. Barbalanca, s/n
50540 Borja
(Zaragoza)
Tel.: 34 976 869620
Fax: 34 976 869642
E-mail:
a.lazaro@borja.fagorederlan.es
Participada al 100% por Fagor Ederlan

Actividad:

Conjuntos de automoción.

GALDAN

Pol. Ibarra, s/n
Alsasua, Navarra
Tel.: 34 948 563 675
Participada al 50% por Fagor Ederlan

Actividad:

Fundición de Aluminio.

AUTOMODULOS

Parque Tecnológico,
Ed. 103
48170 Zamudio
(Bizkaia)
Tel.: 34 944 209 370
Fax: 34 944 209 369
Participada al 33% por Batz Sistemas y Fagor Ederlan

Actividad:

Ejes completos para automóviles.

AUTOMODULOS ARAGON

Polígono Barbalanca
50540 Borja
(Zaragoza)
Tel.: 976 866 077
Fax: 976 866 078
E-mail:
automodulos.aragon@wanadoo.es

Actividad:

Montaje componentes de automoción.

FIT AUTOMOCION

Barrio San Juan, s/n
Apdo. 80
20570 Bergara
(Gipuzkoa)
Tel.: 34 943 769 044
Fax: 34 943 769 156
Participada al 66% por MCC Inversiones y Fagor Ederlan

Actividad:

Fabricación de Pinzas de Freno.

FPK

Bº San Antolín, 16
48170 Zamudio
(Bizkaia)
Tel.: 34 944 523 605
Fax: 34 944 522 156
E-mail: fpk@fpksa.com
Participada al 50% por MCC Inversiones

Actividad:

Soportes de montaje en plástico. Tapas de motor. Cápsulas de insonorización

LUZURIAGA TAFALLA

Tafalla (Navarra)
Tel.: 34 948 700 250
Fax: 34 948 702 054
E-mail:
central@vluzuriaga.es

Actividad:

Bloques y culatas de motor.

LUZURIAGA USURBIL

C/ Txiki-Erdi
20170 Usurbil
(Gipuzkoa)
Tel.: 34 943 370 200
Fax: 34 943 365 564

Actividad:

Carcasas de freno y brazos de suspensión.

MAIER

Pol. Ind. Arabieta, s/n
Apdo. 103
48300 Gernika
(Bizkaia)
Tel.: 34 946 259 200
Fax: 34 946 259 219
E-mail:
maier@sarenet.es

Actividad:

Inyección de plástico.
Matrickería. Acabados:
Cromado, Serigrafía,
Termograbado, Tampografía,
Pintura, Láser, etc.

MAIER DO BRASIL

Estrada particular
Eiji Kikuti, 300
Bairro Cooperativa
CEP 0985-2040
Sao Bernardo do Campo-
SP-Brasil
Tel.: 55 11 43556700
Fax: 55 11 43556706
E-mail:
maierbrasil@nethall.com
Participada al 60% por
Maier y al 40% por
MCC Inversiones

Actividad:

Componentes plásticos.

MAIER NAVARRA

Polígono Ind. Elordi, s/n
31979 Iraizotz-Ultzama
(Navarra)
Tel.: 34 948 309 210
Fax: 34 948 309 333
E-mail:
maier.mgi@sarenet.es

Actividad:

Inyección de plásticos.

MAIER UK

Chaserwater Heaths
Industrial Area
Attwood Road
Burntwood
West Midlands WS7 8GJ
(Reino Unido)
Tel.: 00 44 1543 277460
Fax: 00 44 1543 278752
E-mail:
maieruk@muk.maier.es
Participada al 60% por
Maier y al 40% por
MCC Inversiones

Actividad:

Inyección de plástico y
acabados.

CHROMECCO

Lichfield Road
Brownhills
West Midlands WS8 6LH
(Reino Unido)
Tel.: 00 44 1543 453333
Fax: 00 44 1543 575402
Participada al 60% por
Maier y al 40% por
MCC Inversiones

Actividad:

Inyección de plástico y
acabados.

FERROPLAST

Polígono "A Granxa"
Parcela 2, Rua 1
36400 Porriño
(Pontevedra)
Apdo. 6015
36210 Vigo
Tel.: 34 986 342 020
Fax: 34 986 342 999
E-mail: ferroplast@asime.es
Participada al 51% por
Maier

Actividad:

Inyección de termoplásticos.

MAPSA

Ctra. Echauri, 11
31160 Orcoyen
(Navarra)
Apdo. 1002
31080 Pamplona
Tel.: 34 948 325 011
Fax: 34 948 325 323
E-mail:
gerencia@mapsa.net

Actividad:

Fabricación de llantas de
Aluminio. Fabricación de
carcasas para Bomba de
Agua. Piezas de Aluminio
Fundidas por Baja Presión y
Gravedad.

PROMOAUTO

Portal de Gamarra, 40
Apdo. 628
01080 Vitoria
Tel.: 34 945 129 100
Fax: 34 945 129 110
Participada al 50% por
MCC Inversiones

Actividad:

Desarrollo de productos de
automoción.

PROMOAUTO COMPONENTES

Av. Eurico Ambrogi
Santos, 2.100
Distrito Industrial
Piracanguá
CEP 12042-010 Taubaté-
Sao Paulo (Brasil)
Tel.: 55 12 36276006
Fax: 55 12 36276002
E-mail: componentes@
promauto.com.br
Participada al 81% por
Promoauto

Actividad:

Fabricación de componentes
mecanizados

COAISA

Av. Monseñor Pablo
Cabrera, 4.811
5008 Córdoba
(Argentina)
Tel.: 00 54 351 4760006
Fax: 00 54 351 4762082
E-mail:

matrickeria.comercial@
si.cordoba.com.ar

Participada al 81% por
Promoauto

Actividad:

Fabricación de cunas de
motor

GIASA

Av. Monseñor Pablo
Cabrera, 4.807
5008 Córdoba
(Argentina)
Tel.: 00 54 351 4762101
Fax: 00 54 351 4762082
E-mail:

cpassera@matrickeria-
maa.com.ar

Participada al 81% por
Promoauto

Actividad:

Ingeniería, fabricación e
implantación de líneas de
montaje y soldadura.

MASA

Av. Monseñor Pablo
Cabrera, 4.809
5008 Córdoba
(Argentina)
Tel.: 54 351 4762092
Fax: 54 351 4767329
E-mail: sschmid@
matrickeria-masas.com.ar
Participada al 81% por
Promoauto

Actividad:

Diseño y fabricación de
matrices.



COMPONENTES

CONSONNI

Bº Trobika, s/n
48100 Munguía
(Bizkaia) Apdo. 35
Tel.: 34 946 156 331
Fax: 34 946 156 281
E-mail: consonni@
consonni-scoop.es

Actividad:

Resistencias eléctricas para
lavado, calentadores de
agua, aparatos de
calefacción, pequeño
electrodoméstico y uso
industrial.

COPRECI

Avda. de Alava, 3
E-20550 Aretxabaleta
(Gipuzkoa)
Tel.: 34 943 71 94 99
Fax: 34 943 79 23 49
E-mail:
home@copreci.es
www.copreci.com

Actividad:

Grifos y termostatos para
cocinas, hornos y encimeras
a gas. Electrobombas,
programadores, presostatos
y controles electrónicos para
lavadoras y lavavajillas.
Controles electrónicos para
cocción eléctrica y de gas.
Componentes para estufas a
gas. Termostatos eléctricos
para lavadoras, convectores
y hornos eléctricos.

COPRECI DO BRASIL

Avda. Eurico Ambrogi
Santos 1900 A
Distrito Industrial de
Piracanguá
CEP: 12010-970
Taubaté-SP-Brasil
Tel.: 55 12 2861573
Fax: 55 12 2861553

Actividad:

Grifos para cocina a gas.

COPRECI MEXICO

C/Uno, nº 736 Z.I.
Guadalajara
Jalisco-México 44940
Tel.: +52 33 3 145 1963
Fax: +52 33 3 145 1056
E-mail:
fjmendoza@copreci.com.mx

Actividad:

Válvulas para barbacoas a
gas y grifos de cocción.

COPRECI SYSTEMS, s.r.l.

Via G. Galilei 12
31010 Mareno di Piave
(TV) Italia
Tel.: +39 043 8492531
Fax: +39 043 8492559
E-mail:
coprecisystems@linei.it

Actividad:

Rampas y tubings.

COPRECI VALENCIANA, S.A.

Lepanto 6
E-46930 Quart de Poblet
(Valencia)
Tel.: +34 96 1536165
Fax: +34 96 1536166
E-mail:
general@coprecivalencia.es

Actividad:

Quemadores de gas para
cocinas y encimeras.

ZERCO

Komenského 274
793 68 Dvorce u
Bruntálu
Czech Republic
Tel.: 420 646 74 54 92
Fax: 420 646 74 54 95
E-mail: zerco@zerco.cz

Actividad:

Fabricación de Grifos y
sistemas de seguridad para
aplicaciones domésticos de
gas. Presostatos y termostatos
eléctricos para lavado.

Relación de Empresas de MCC

EIKA

Etzebarria
Apdo. 20
E-48270 Markina
(Bizkaia)
Tel.: 34 946 167 732
Fax: 34 946 167 746
E-mail: eika@eika.es
www.eika.es

Actividad:

Resistencias eléctricas blindadas. Placas eléctricas de cocción. Focos de calor y Controles Touch para encimeras vitrocerámicas.

CZEIKA

Průmyslová, 3143/5
Prostějov (Rep. Checa)
Tel.: +420 508 360440
Fax: +420 508 360400
Participada al 100% por Eika

Actividad:

Placas eléctricas para cocinas.

FOUNDEIK

Nádražní, 50 Hlubocky-
Mariánské Údolí 783 66
(Rep. Checa)
Tel.: 00 420 685067560
Fax: 00 420 685067800
E-mail:
slevarna@foundeik.cz
Participada al 60% por Eika y al 40 % por MCC Inversiones

Actividad:

Fundición.

EMBEGA

Pol. Industrial, s/n
Apdo. 63
E-31200 Estella
(Navarra)
Tel.: 34 948 54 87 00
Fax: 34 948 54 87 01
E-mail:
embega@embega.es
www.embega.com

Actividad:

Componentes metálicos y decorativos. Juntas de estanqueidad por impresión polimérica. Teclados de membrana.

FAGOR ELECTRONICA

Bº San Andres, s/n
Apdo. 33
20500 Mondragón
(Gipuzkoa)
Tel.: 34 943 71 25 26
Fax: 34 943 71 28 93
E-mail:
rf.sales@fagorelectronica.es
sc.sales@fagorelectronica.es
www.fagorelectronica.com

Actividad:

Semiconductores discretos para montaje axial y superficial SMD. Tecnología HYPERRECTIFIER. Sistemas para recepción TV analógica y digital: Receptores, Modulares, Amplificadores, Antenas parabólicas... Componentes de Distribución. Domótica. Subcontratación electrónica: circuitos de regulación y control para el sector de electrodomésticos y automoción.

FAGOR ELECTRONICS (THAILAND) LTD.

Wellgrow Industrial Estate
82 Moo 5 Bangna- Trad Highway Km. 36
Bangsamk-Bangpakong Chachoengsao 24180(Thailand)
Tel.: 00 66 38 570089 (90)
Fax: 00 66 38 570091
E-mail:
fagthai@loxinfo.co.th
Participada al 100% de Fagor Electrónica

Actividad:

Fabricación de componentes electrónicos

MANCHALAN

Avda. Castilla la Mancha, 11
E-19171 Cabanillas del Campo
(Guadalajara)
Tel.: 34 949 337 525
Fax: 34 943 337 526
E-mail:
home@machalan.com

Actividad:

Montaje de conjuntos y subconjuntos para electrodomésticos y automoción. Inyección de plástico

MATZ-ERREKA

Bº de Ibarreta, s/n
E-20577 Antzuola
(Gipuzkoa)
Tel.: 34 943 78 60 09
Fax: 34 943 76 63 75
E-mail:
matzerreka@matzerreka.mcc.es
www.matz-erreka.com

Actividad:

Transformación de plástico por inyección. Elementos de fijación. Automatismos para puertas y ventanas.

MATZ-ERREKA MEX*

Misión de Bucareli, 8
Parque Industrial Bernardo Quintana
Municipio El Marques CP 76249 Queretaro México
Tel.: +52 442 2216078
Fax: +52 442 2216080
www.matz-erreka.com

Actividad:

Transformación de plástico

ORKLI

Ctra. Zaldibia
E-20240 Ordizia
(Gipuzkoa)
Tel.: 34 943 80 50 30
Fax: 34 943 80 51 85
E-mail: home@orkli.com
www.orkli.com

Actividad:

Componentes de Seguridad, Regulación y Control para sistemas de calefacción, agua caliente sanitaria y fluidos. Sistemas de seguridad termoeléctrica para electrodomésticos a gas: Grupos electromagnéticos y termopares.

TAJO

Polígono Ind.
Aranguren s/n
Bº Arragua
E-20180 Oiartzun
(Gipuzkoa)
Tel.: 34 943 26 00 00
Fax: 34 943 49 13 63
E-mail:
tajo@tajo.mcc.es

Actividad:

Transformación de plásticos por inyección. Construcción de moldes para inyección de plástico.



Sistemas de Elevación

ORONA

Pol. Ind. Lastaola
20120 Hernani
(Gipuzkoa)
Tel.: 34 943 551 400
Fax: 34 943 550 047
E-mail:
o-i.orona@sarenet.es

Actividad:

Fabricación e Instalación de Aparatos Elevadores: Ascensores, Escaleras Mecánicas, Mantenimiento y reparación de Aparatos Elevadores. Instalación y Mantenimiento de Puertas Peatonales.

Estructuras y Manutención

BIURRARENA

Pol. Bidebitarte
Donostia Ibilbidea, 28
Apdo. 887
20014 Astigarraga
(Gipuzkoa)
Tel.: 34 943 554 350
Fax: 34 943 555 360

Actividad:

Maquinaria y S.A.T. (M.O.P. y Forestal). Mantenimiento y Suministro Industrial (Gestión de Mantenimiento, comercialización de material hidráulico y neumático, montaje de estructuras e instalaciones).

ECOTÈCNIA

Amistat, 23-1º
08005 Barcelona
Tel.: 34 932 257 600
Fax: 34 932 210 939
E-mail:
ecotecnia@ecotecnia.com

Actividad:

Diseño, fabricación y mantenimiento de aerogeneradores y parques eólicos.

ECOTÈCNIA NAVARRA

Pol. Ind. de Buñuel,
Parcela G.1
31540 Buñuel
(Navarra)
Tel.: 94 883 20 12
Fax: 94 883 20 59
E-mail:
admon@ecotecnianv.com
www.ecotecnia.com
Participada al 25% por Ecotècnia

Actividad:

Ensamblaje de aerogeneradores.

CALDERERIA TORRES ALTAMIRA

Suzana, s/n.
Pol. Ind. de Bayas, 135
09200 Miranda de Ebro
(Burgos)
Tel.: 93 225 76 00
Fax: 93 221 09 39
E-mail:
ecotecnia@ecotecnia.com
www.ecotecnia.com
Participada al 40% por Ecotècnia y al 30% por MCC Inversiones

Actividad:

Fabricación de torres para aerogeneradores.

VENDAVAL PROMOCIONES EOLICAS

Amistad, 23
08005 Barcelona
(Barcelona)
Tel.: 93 225 76 00
Fax: 93 221 09 39
E-mail:

jsanmarti@ecotecnia.com
www.ecotecnia.com
Participada al 40% por
Ecotécnica y al 20% por
MCC Inversiones

Actividad:

Promoción de Parques
Eólicos

ROCHMAN

48210 Ochandiano
(Bizkaia)
Tel.: 34 945 450 075
Fax: 34 945 450 257
E-mail:
info@rochman.es

Actividad:

Rodillos. Instalaciones de
mantenición. Máquinas
envase y embalaje.

URSSA

Campo de los Palacios
Apdo. 284
01006 Vitoria (Alava)
Tel.: 34 945 135 744
Fax: 34 945 135 792
E-mail: urssa@urssa.es
www.jet.es/urssa

Actividad:

Ingeniería, fabricación de
estructuras metálicas.

Obras y materiales

ETORKI

Pol. Ind. Murga, 16
01479 Murga-Aiata
(Alava)
Tel.: 34 945 399 072
Fax: 34 945 399 223
E-mail:
etorki@coverlink.es

Actividad:

Escuadrías de pino Insignis.

LANA

C/ Santxolopetegui
Auzoa, 24
20560 Oñati
(Gipuzkoa)
Tel.: 34 943 780 111
Fax: 34 943 783 222
E-mail:
info@lana-scoop.es
www.lana-scoop.es

Actividad:

Tablero de encofrar. Tablero
para muebles. Tablero tres
estratos. Tablero de uso
estructural.

Grupo Ulma

ULMA C y E

Pº Otadui, 3 Apdo. 13
20560 Oñati
(Gipuzcoa)
Tel.: 34 943 034 900
Fax: 34 943 034 920
www.ulma.es

Actividad:

Internaderos.
Sistemas Industrializados
para la Construcción.
Sistemas de envase
y Embalaje.

ULMA FORJA

Bº Zubillaga, Apdo. 14
20560 Oñati
(Gipuzcoa)
Tel.: 34 943 780 552
Fax: 34 943 781 808
www.ulma.es

Actividad:

Bridas y Fittings.

ULMA HORMIGON POLIMERO

Bº Zubillaga, 89
Apdo. 20
20560 Oñati
(Gipuzcoa)
Tel.: 34 943 780 600
Fax: 34 943 716 469
www.ulma.es

Actividad:

Prefabricados para la
Construcción.

ULMA MANUTENCION

Pº Otadui, 8 Apdo. 32
20560 Oñati
(Gipuzcoa)
Tel.: 34 943 782 492
Fax: 34 943 782 910
www.ulma.es

Actividad:

Almacenes Automáticos.
Carretilas Elevadoras.



Ocio y Deporte

DIKAR

Urarte Kalea, 26
Apdo. 193
(Pol. Ind. San Lorenzo)
20570 Bergara
(Gipuzkoa)
Tel.: 34 943 765 548
Fax: 34 943 760 814
E-mail: comercial@dikar.es

Actividad:

Armas de avancarga.

SHANGHAI WINGROUP LEISURE AND SPORTS EQUIPMENT

Mengjing, Village,
Huangdu Town
Jinding District, Shanghai
P.R. China
Tel.: 8621 59594169
Fax: 8621 59594769

Actividad:

Elementos deportivos y
herramienta.

WINGROUP

Apartado 168
Urarte, 14
20570 Bergara
(Gipuzkoa)
Tel.: 34 943 769 056
Fax: 34 943 769 178

Actividad:

Comercialización de tiendas
de camping y aparatos de
gimnasia.

EREDU

Ola Auzoa, 4
20250 Legorreta
(Gipuzkoa)
Tel.: 34 943 806 100
Fax: 34 943 806 374
E-mail: eredu@eredu.com

Actividad:

Muebles metálicos para
campo, playa y jardín.
Mueble interior de diseño
moderno.

ORBEA

Pol. Ind. Goitondo
48269 Mallabia
(Bizkaia)
Tel.: 34 943 171 950
Fax: 34 943 174 397
E-mail:
orbea@sarenet
www.orbea.mcc.es

Actividad:

Bicicletas.

Componentes y Equipos Técnicos

AMPO

Bº Katea, s/n.
Idiazabal (Gipuzcoa)
Tel.: 34 943 188 000
Fax: 34 943 188 130

Actividad:

Fundición de acero y tubo
centrifugado para valvulería
industrial-AMPO.
Válvulas industriales para
petroquímica, gas natural,
energía y alumina-POYAM.

EDERFIL

Pol. Industrial, s/n
20250 Legorreta
(Gipuzkoa)
Tel.: 34 943 806 050
Fax: 34 943 806 349
E-mail:
ederfil@facilnet.es

Actividad:

Conductores eléctricos.

HERTELL

Poligono Industrial, s/n
20267 Ikastegieta
(Gipuzkoa)
Tel.: 34 943 653 240
Fax: 34 943 653 332
E-mail: hertell@jet.es

Actividad:

Destinados al sector
agrícola: Depresores.
Válvulas. Reductores,
accesorios. Bombas de agua
y bombas de ordeño.

IRIZAR

San Andrés, 6
20216 Ormaiztegui
(Gipuzkoa)
Tel.: 34 943 809 100
Fax: 34 943 889 101
E-mail: irizar@irizar.com
www.irizar.com

Actividad:

Carrozado de autocares de
lujo de larga y media
distancia.

IRIZAR DO BRASIL

Rodobia Mal. Rondon,
Km. 252,5
CEP 18603-970
Botucatu-SP-Brasil
Tel.: 55 14 68028000
Fax: 55 14 68028001
E-mail:
irizar@irizar.com.br

Actividad:

Fabricación de autobuses.

IRIZAR TVS

Trichy Road, Viralimalai
621316 Tamil Nadu
(India)
Tel.: 00 91 4339 20393
Fax: 00 91 4339 20236
E-mail:
tuscoach@tr.dot.net.in

Actividad:

Carrocería de
autobuses/autocares.

Relación de Empresas de MCC

IRIZAR MAGHREB

Oulja, Km 0.300
Sale - Morocco
Tel.: 212 7 81 01 15
Tel.: 212 7 81 01 13
Participada al 34% por Irizar.

Actividad:

Fabricación de autobuses.

IRIZAR MÉXICO

Parque Ind. Bernardo Quintana
Parcelas 7 al 12-
Manzana 14
Municipio El Marqués
Queretaro-México
Tel. 00 52 42 382500
Fax 00 52 42 215395
E-mail:
pmendizabal@irizar.com.mx
Participada al 100% por Irizar.

Actividad:

Fabricación de autobuses.

TIANJIN IRIZAR COACH

218 Hong Qi
Nankai District
Tianjin (China)
Tel.: 86 022 761 3041
Fax: 86 022 761 3345
Participada al 36% por Irizar.

Actividad:

Fabricación de autobuses.

UROLA

Urola-Kalea, s/n
Apdo. 3
20230 Legazpia
(Gipuzkoa)
Tel.: 34 943 737 003
Fax: 34 943 730 926
E-mail:
transformado@urola.com
maquinaria@urola.com
www.urola.com

Actividad:

Construcción de máquinas de soplado para la fabricación de envases huecos de termoplásticos. Fabricación de moldes de soplado. Transformación del plástico por extrusión. Transformación del plástico por inyección. Transformación del plástico por soplado. Transformación del plástico por inyección-soplado.

Servicios Industriales

ALECOPI

Loramendi, s/n
20500 Mondragón
(Gipuzkoa)
Tel.: 34 943 712 405
Fax: 34 943 799 212
E-mail:
alecop@alecop.es
www.alecop.mcc.es

Actividad:

Equipamiento didáctico técnico. Instalaciones eléctricas prefabricadas.

MANCHALAN

Av. Castilla La Mancha, 11
19171 Cabanilla del Campo (Guadalajara)
Tel.: 949 337525
Fax: 949 337526
E-mail:
manchalan@terra.es
Participada al 20% por Alecop, al 20% por Tajo y al 20% por Componentes de Electrodomésticos y Electrónicos, S. Coop.

Actividad:

Montaje de instalaciones eléctricas de electrodomésticos. Montaje de piezas de automóvil. Fabricación de piezas de plástico para electrodomésticos.

PRODESO

Uribe Auzoa, 10
202500 Mondragón
(Gipuzkoa)
Tel.: 34 943 712 630
Fax: 34 943 711 717
E-mail: prodeso@ctv.es

Actividad:

Sistemas Educativos y de Formación. Consultoría y Asistencia Técnica Educativa. Material Didáctico. Centros Tecnológicos y de Investigación. Centros de Creación de Empresas e Innovación. Consultoría General.

ALKARGO

Bº Belako, s/n
Apdo 102
48100 Mungia (Bizkaia)
Tel.: 34 946 740 004
Fax: 34 946 744 417
E-mail:
alkargo@alkargo.es

Actividad:

Transformadores de distribución. Transformadores de media potencia. Autotransformadores. Transformadores secos encapsulados.

COINALDE

Concejo, 10
01013 Vitoria
(Alava)
Tel.: 34 945 264 288
Fax: 34 945 253 997

Actividad:

Puntas. Alambre. Malla metálica.

ELKAR

Larrondo Beheko Etorbidea, Edif. 4
48180 Loiu
(Bizkaia)
Tel.: 34 944 535 205
Fax: 34 944 535 776
E-mail: elkar@mondragographics.com
www.mondragographics.com

Actividad:

Catálogos industriales. Libros. Folletos publicitarios. Memorias. Revistas. Productos gráficos en general.

LITOGRAFIA DANONA

Pol. Ugaldetxo, s/n
20180 Oiartzun
(Gipuzkoa)
Tel.: 34 943 491 250
Fax: 34 943 491 660
E-mail: danona@mondragographics.com
www.mondragographics.com

Actividad:

Catálogos. Revistas. Libros. Carteles. Folletos. Memorias.

ROKOT INDUSTRIA GRÁFICA

Pol. Industrial Txirrita-Maleo. Pabellón 11
Pol. Ugaldetxo, s/n
20100 Rentería
(Gipuzkoa)
Tel.: 34 943 344 614
Fax: 34 943 524 767
E-mail: rotok@mondragographics.com
www.mondragographics.com

Participada al 37% por MCC Inversiones y al 38% por Keslan, Danona y Elkar

Actividad:

Rotativa.

OIARSO

Bº Zikuñaga, 57-F
Polígono Ibarluze
20128 Hernani
(Gipuzkoa)
Tel.: 34 943 335 020
Fax: 34 943 335 210
E-mail:
oiarso@oiarso.com

Actividad:

Destinados al sector sanitario: Equipo de infusión. Equipo de transfusión. Catéteres. Epicraneales. Alimentación enteral. Alimentación parenteral. Accesorios y conextología. Sondas. Equipos de anestesia. Kit antisida.

OSATU

Travesía de Padure, s/n
48240 Berriz
(Bizkaia)
Tel.: 34 946 225 399
Fax: 34 946 225 391
E-mail: osatu@osatu.com
www.osatu.com

Actividad:

Equipos electro-médicos: Desfibriladores básicos, con monitor y registros, con marcapasos y pulsioxímetro, semiautomáticos.



Electrodomésticos

DOMUSA

Bº San Esteban, s/n
20737 Régil
Apdo. 95 - 20730
Azpeitia
Tel.: 34 943 813 899
Fax: 34 943 815 666

Actividad:

Calderas Individuales.

EDESA

Cervantes, 45
48970 Basauri
(Bizkaia)
Tel.: 34 944 491 200
Fax: 34 944 495 096
www.edesa.mcc.es

Actividad:

Aparatos electrodomésticos línea blanca.

FAGOR ELECTRODOMESTICOS

Bº San Andrés, s/n
Apdo. 49
20500 Mondragón
(Gipuzkoa)
Tel.: 34 943 719 100
Fax: 34 943 796 881
E-mail:
fagorelectrodomesticos@mcc.es
www.fagorelectrodomesticos.mcc.es

Actividad:

Cocinas. Hornos. Campanas. Hornos Microondas. Aire Acondicionado. Frigoríficos y Congeladores. Lavadoras. Secadoras y Lavavajillas. Calentadores. Termos. Acumuladores. Calderas. Muebles de Cocina y Menaje.

ELCO-BRANDT

7 rue Henri Becquerel
92500 Ruel Malmaison
(Francia)
Tel.: 00 33 1 47
166886
Fax 00 33 1 47 166898
Participada al 10% de
Fagor Electrodomésticos

Actividad:

Fabricación de
electrodomésticos.

EXTRA ELECTROMENAGER

Avenue Hassan II
BP 179 Mohammedia
(Marruecos)
Tel.: 212 2 3327412
Fax 212 2 3327425
Participada al 100% de
Fagor Electrodomésticos

Actividad:

Fabricación de
electrodomésticos.

GEYSER GASTECH

Bº San Juan s/n
Apdo. 151
20570 Bergara
(Gipuzkoa)
Tel.: 34 943 769 004
Fax: 34 943 767 136
Participada al 50% de
Fagor Electrodomésticos

Actividad:

Calentadores de Agua a
Gas.

MC LEAN

Valentín Gomez, 151
1706 Haedo
Prov.Buenos Aires
(Argentina)
Tel.: 54 114 44898905
Fax: 54 114 49890942
E-mail:
mcleanmk@satlink.com
Participada al 50% por
Fagor Electrodomésticos
y MCC Inversiones

Actividad:

Fabricación de
electrodomésticos.

WROZAMET

Zmigrodzka 143 St.
Wroclaw
(Polonia)
Tel. 00 4822 6398985
Fax 00 4822 6398985
E-mail:
jugarte@wrozamet.pl
Participada al 75,96%
por MCC Inversiones y
Fagor Electrodomésticos

Actividad:

Fabricación de
electrodomésticos.

Muebles

COINMA

Vitoribidea 4-Z.I.
Ali - Gobeo
01010 Vitoria (Alava)
Tel.: 34 945 241 616
Fax: 34 945 240 637
E-mail:
coinmacc@sarenet.es
www.sidi.es/coinma

Actividad:

Muebles de oficina en
madera.

COINMA INDIA

41, Sector 18, Udyog
Vihar, Gurgaon
122001 Haryana
(India)
Tel.: 91 124 6348245
Fax: 91 124 6346870
E-mail:
coinmaindia@satyam.net.in
www.interiorsespania.com

Actividad:

Comercialización de
mobiliario de Hogar y de
Oficina.

DANONA

Anardi Area, 2
Apdo. 42
20730 Azpeitia
(Gipuzkoa)
Tel.: 34 943 815 900
Fax: 34 943 151 481
E-mail:
danona@danona.com
www.danona.mcc.es

Actividad:

Salones en chapa y melami-
na. Comedores en chapa y
melamina. Dormitorios en
chapa y melamina. Dormi-
torios juveniles en chapa y
malamina. Sofás tapizados.



Equipamiento Comercial

FAGOR INDUSTRIAL

Santxolopetegui, 22
Apto. 17
20560 Oñati
(Gipuzkoa)
Tel.: 34 943 718 030
Fax: 34 943 718 181
E-mail:
info@fagorindustrial.com
www.fagorindustrial.com

Actividad:

Lavavajillas 300 a 3.000
platos/h. Lavavasos.
Lavadoras 7-10-14-25-50
kg. Cocinas. Marmitas.
Sartenes basculantes.
Freidoras. Fry-tops. Hornos
o convección y mixtos (gas
y eléctricos). Frio comercial.

FAGOFRI

Ctra. Córdoba-Málaga
km. 8
14900 Lucena
(Córdoba)
Tel.: 34 956 516 179
Fax: 34 957 515 621
Participada al 51% por
Fagor Industrial

Actividad:

Electrodomésticos.

KIDE

Pol. Gardotza, s/n
48710 Berriatua
(Bizkaia)
Tel.: 34 946 833 510
Fax: 34 946 833 133
E-mail:
kide@kide.com

Actividad:

Paneles aislantes y puertas
para cámaras frigoríficas,
recintos refrigerados,
minicámaras.

Automatización y Control

FAGOR AUTOMATION

Bº San Andrés s/n
Apdo. 144
20500 Mondragón
(Gipuzkoa)
Tel.: 34 943 799 511
Fax: 34 943 791 712
E-mail: marketing-info@
faborautomation.mcc.es
www.fagorautomation.mcc.es

Actividad:

Control numérico.
Visualización digital de
cotas. Captación lineal y
rotativa. Reguladores de
avance y cabezal. Motores
de avance y cabezal.

Ingeniería y Consultoría

e-LKS

Avda. La Cerrada, 37
39600 Maliaño
(Cantabria)
Tel.: 34 942 261 096
Fax: 34 942 260 506
E-mail: enyca@enyca.es
www.enyca.es
Participada al 66,6%
por la AIC, MSI y MCC
Inversiones.

Actividad:

Ingeniería de
Telecomunicaciones.

MONDRAGON CONET

Iturroz, 21 bajo
20500 Mondragón
(Gipuzkoa)
Tel.: 943 712 727
Fax: 943 711 750
E-mail:
conet@conetion.com
www.conetion.com
www.krisol.com
Participada al 62% por
la AIC, y al 38% MCC
Desarrollo

Actividad:

Servicios de Conectividad y
Conteni

LKS CDEE

General Arrando, 40-3º
28010 Madrid
Tel.: 34 913 191 299
Fax: 34 913 198 102
E-mail:
lks@lksconsultoria.es
Participada al 73% por la
AIC, LKS, S. Coop.

Actividad:

Ingeniería y Consultoría.

LKS CONSULTORIA

Pº José Mº
Arizmendiarieta, 5
20500 Mondragón
(Gipuzkoa)
Tel.: 34 943 770 335
Fax: 34 943 771 012
E-mail:
lksmondr@lks.es

Actividad:

Consultoría:
Asesoramiento a Dirección,
Soluciones Concretas,
Formación en Estrategia,
Calidad y Mejora
Continua, Marketing,
Organización y RRHH,
Ingeniería Industrial y
Logística, Económico-
Financiero.
Auditoría de cuentas.

LKS CINYMA

Plaza Europa, 5º- 1º B
15707 Santiago de
Compostela (A Coruña)
Tel.: 981 566 299
Fax: 981 558 435
E-mail:
santiago@lksgalicia.com
Participada al 60% por
AIC, LKS y LKS Ingeniería

Actividad:

Ingeniería y Consultoría.

Relación de Empresas de MCC

LKS IAMM

Almda. Doctor Areilza,
56 -1º Centro
48010 Bilbao
Tel.: 944 702 080
Fax: 944 701 107
E-mail:
lksinves@euskalnet.net
Participada al 60% por LKS

Actividad:
Investigación de
mercados

LKS INGENIERIA

Pº José Mº
Arizmendiarieta, 5
20500 Mondragón
(Gipuzkoa)
Tel.: 34 943 770 335
Fax: 34 943 793 878
E-mail:
lks.ingenieria@mcc.es
www.lks.ingenieria.mcc.es

Actividad:
Consultoría en ingeniería.
Valoraciones inmobiliarias.
Ingeniería civil.
Edificaciones.

LKS INTELCOM

Plaza Larrín, nº1
20550 Aretxabaleta
(Gipuzkoa)
Tel.: 34 943 712 451
Fax: 34 943 712 351
E-mail: intelcom@
lksingenieria.es
Participada al 100% por
LKS Ingeniería, ENYCA y
AIC.

Actividad:
Ingeniería,
Telecomunicaciones.

LKS TASACIONES

Pol. Basabe, Edificio F
20550 Aretxabaleta
(Gipuzkoa)
Tel.: 943 712 100
Fax: 943 797 735
E-mail: tasaciones@
lksingenieria.es
www.lks.es
Participada al 90% por
LKS Ingeniería.

Actividad:
Valoración de inmuebles
activos y derechos.
Asesoramiento inmobiliario.
Gestión inmobiliaria.

LKS STUDIO

Almagro, 15 - 5ª planta
28010 Madrid (Madrid)
Tel.: 917 022 474
Fax: 917 022 475
E-mail: s@lksstudio.com
Participada al 60% por
LKS Ingeniería y AIC.

Actividad:
Gestión de Proyectos de
Edificación

INDISER

Plaza Alférez
Provisional, 3 entreplanta
26001 Logroño
(La Rioja)
Tel.: 941 221 318
Fax: 941 226 558
E-mail:
indiser@indiser.com
Participada al 55% por
LKS Ingeniería.

Actividad:
Ingeniería Proyectos de
Bodegas

MSI

MONDRAGON SISTEMAS DE INFORMACION

Ama kandida, 21
(Denac)
20140 Andoain
(Gipuzkoa)
Tel.: 34 943 594 400
Fax: 34 943 590 536
E-mail:
arechavaleta@msi.mcc.es
andoain@msi.mcc.es

Actividad:
Sistemas y Servicios para la
Informática.

SEI

Le Forum
64116 Bayonne CEDEX
(Francia)
Tel.: 33 559 580 000
Fax: 33 559 580 199
E-mail: sei@eureka.
archimedia.fr
Participada al 100% por
MSI y AIC.

Actividad:
Informática y desarrollo de
software.

IS3

Plaza del Museo, 1-3º
48009 Bilbao
Tel.: 34 944 241 993
Fax: 34 944 238 348
Participada al 51% por
MSI, MCC Inversiones, y
AIC.

Actividad:
Asesoría y venta de
servicios informáticos.

ONDOAN

Parque Tecnológico
Edif. 101 módulo C
48170 Zamudio
(Bizkaia)
Tel.: 944 522 313
Fax: 944 521 047
E-mail: info@ondoan.com
Delegación en Gipuzkoa:
Polígono Basabe, F05
20550 Aretxabaleta
(Gipuzkoa)
Tel.: 943 771 587
Fax: 943 771 684
E-mail: aretxabaleta
@ondoan.com

Actividad:
El diseño y el desarrollo de:
Proyectos de Ingeniería y
Dirección de Obras,
ejecución y mantenimiento
de instalaciones generales,
planes de emergencia y
autoprotección y sistemas
llave en mano. El Servicio
de Consultoría y Asesoría
Medioambiental. El Servicio
de Consultoría y Asesoría en
Prevención de Riesgos
Laborales. Mantenimiento y
reparación de instalaciones
generales en edificios
industriales y servicios.

ONDOAN SERVICIOS

Parque Tecnológico
Edif. 101 módulo C
48170 Zamudio
(Bizkaia)
Tel.: 944 522 270
Fax: 944 521 047
Participada al 100% por
Ondoan, S.Coop.

Actividad:
Gestión mantenimiento de
Instalaciones

Deformación

AURRENAK

Vitorialanda 15
Ali - Gobeo
01010 Vitoria
Tel.: 34 945 244 850
Fax: 34 945 246 912
E-mail:
ak@aurrenak.com

Actividad:
Utilaje para las diferentes
tecnologías de fundición de
hierro y aluminio en el
mercado de automoción.

BATZ TROQUELERIA

Bº Torrea 32 - 34
48140 Igorre
(Bizkaia)
Tel.: 34 94 6315 707
Fax: 34 94 6315 566
E-mail:
bosco.diez@teleline.es

Actividad:
Fabricación de troqueles.

FAGOR ARRASATE

Bº San Andrés, 20
Apdo. 18
20500 Mondragón
(Gipuzkoa)
Tel.: 34 943 719 999
Fax: 34 943 799 677
E-mail:
comercial@fagorarrasate.es
www.fagorarrasate.mcc.es

Actividad:
Prensas y sistemas de
estampación. Sistemas de
procesado de banda. Siste-
mas de fabricación de pie-
zas metálicas complejas en
continuo. Sistemas de fabri-
cación de tubo soldado y
sistemas de fabricación de
perfiles. Troqueles transfer,
progresivos y convenciona-
les. Ingeniería y consultoría.

FAGOR SISTEMAS

Polígono Industrial
Basabe, pab. E.
Apdo. 198
20550 Aretxabaleta
(Gipuzkoa)
Tel.: 34 943 712 080
Fax: 34 943 712 210
E-mail:
info@fagorsistemas.es

Actividad:
Sistemas de montaje
automático. Robótica.

CIMA ROBOTIQUE

Parc d'activités le
Pradines
84100 Orange
France
Tel.: 33 49 0111 660
Fax: 33 49 0511 887
E-mail:
Info@cima-robotique.com
Participada al 99% de
Fagor Sistemas

Actividad:
Sistemas de montaje
automático. Robótica.

DIMAQ TORELLO

Mas les Vinyes, 18
08570 Torello
(Barcelona)
Tel.: 34 948 504 262
Fax: 34 938 594 062
E-mail: dimaq@dimaq.es
Participada al 50% de
Fagor Sistemas

Actividad:
Sistemas de montaje
automático.

ONA-PRES

Pol. Industrial
Ugaldeguren II
Bº San Antolín, s/n
48170 Zamudio
(Bizkaia)
Tel.: 34 944 523 808
Fax: 34 944 523 980
E-mail:
onapr001@sarenet.es

Actividad:
Prensas hidráulicas.



Máquinas-Herramienta (Arranque)

DANOBAT

Arriaga kalea, 21
Apdo. 28
E-20870 Elgoibar
(Gipuzkoa)
Tel.: 34 943 740 250
Fax: 34 943 743 138
E-mail:
izubia@danobat.com
www.danobat.com

Actividad:

Rectificadoras: CNC, cilíndricas, exteriores e interiores, superficies planas, puente y especiales de aeronáutica. Sierras horizontales y verticales con sistemas de almacenaje. Tornos: CNC, centros de torneado, verticales. Manipulación automática.

DANOMAR

3400 CLUJ Napoca - ROMANIA B-dul MunciiNr 14
PO.Box1404
Tel.:0040-64-415006
Fax.:0040-64-415047

Actividad:

Máquinas-herramienta.

D+S SISTEMAS

Arriaga Kalea, 1
Apdo. 80
E-20870 Elgoibar
(Gipuzkoa)
Tel.: 34 943 748 050
Fax: 34 943 743 767
E-mail:
viniguez@ds-sistemas.com
www.ds-sistemas.com

Actividad:

Maquinaria especial. Máquinas especiales y transfer. Líneas flexibles de mecanizado.

ESTARTA RECTIFICADORA

C/ Autonomía, 1
Apdo. 147
E-20870 Elgoibar
(Gipuzkoa)
Tel.: 34 943 743 705
Fax: 34 943 741 758
E-mail:
estarta@estarta.com

Actividad:

Construcción de rectificadoras sin centros.

GOITI

Arriaga Kalea 1
Apdo. 80
E-20870 Elgoibar
(Gipuzkoa)
Tel.: 34 943 748 323
Fax: 34 943 748 144
E-mail:
j.m.pagaegui@goiti.com
www.goiti.com

Actividad:

Punzonadoras de chapa CNC. Punzonadora de CNC con cizalla incorporada. Máquina de corte por láser. Plegadora automática y sistemas flexibles de punzonado plegado. Herramienta de punzonadora.

LEALDE

Barrio Cortazar, s/n
Apdo. 11
I-48288 Ispaster (Bizkaia)
Tel.: 34 946 844 004
Fax: 34 946 844 130
E-mail:
lealde@lealde.com
www.lealde.com

Actividad:

Tornos Horizontales CNC. Tornos Verticales CNC.

SORALUCE

Bº Osintxu
B-20570 Bergara
(Gipuzkoa)
Tel.: 34 943 748 050
Fax: 34 943 765 128
E-mail:
soraluce@soraluce.com
www.soraluce.es

Actividad:

Centros de fresado de columna móvil. Fresadoras CNC de bancada fija. Centros de mecanizado. Taladros radiales.

Maquinaria para Madera, Herramientas y Utillaje

DOIKI

Pol. Ind. Goitondo 5
48269 Mallabia
(Bizkaia)
Tel.: 34 943 171 600
Fax: 34 943 174 273
E-mail:
doiki@sarenet.es

Actividad:

Utillaje verificación dimensional. Mecánica de alta precisión. Calibres electrónicos, neumáticos y mecánicos. Utillaje de mecanizado.

EGURKO

Basusta Bidea, 9
Apdo. 25
20750 Zumaia
(Gipuzkoa)
Tel.: 34 943 860 100
Fax: 34 943 143 107
E-mail:
egurzu@globalnet.es

Actividad:

Maquinaria para la madera. Chapeadoras de Cantos. Perfiladoras. Combinadas (Chapeadas+Perfiladas). Lijadoras.

LATZ

Avda. de los Gudarís, s/n
Apdo. 56
20140 Andoain
(Gipuzkoa)
Tel.: 34 943 592 512
Fax: 34 943 591 391
E-mail:
mendlatz@sarenet.es

Actividad:

Brocas standard de HSS, HSSCo y metal duro integral. Herramientas especiales de HSS, HSSCo y metal duro integral.

ORTZA

Pol. Areta, s/n
31620 Huarte-Pamplona
(Navarra)
Tel.: 34 948 330 438
Fax: 34 948 330 002
E-mail:
ortza@globalnet.es

Actividad:

Maquinaria para la madera. Sierras escuadradoras y seccionadoras. Centros de mecanizado.

ZUBIOLA

Bº Landeta, s/n
20730 Azpeitia
(Gipuzkoa)
Tel.: 34 943 157 056
Fax: 34 943 150 026
E-mail:
zubiola@sarenet.es

Actividad:

Herramientas para madera: Brocas HSS. Brocas MD. Fresas HSS. Fresas MD. Discos. Cabezales. Grupos de ventaja. Cuchillas.



Grupo Distribución

Distribución

CONSUM

Avda. de Espioca, s/n
46400 Silla (Valencia)
Tel.: 34 961 974 050
Fax: 34 961 974 092
E-mail:
consum@servicom.es

Actividad:

Distribución en pequeñas y grandes superficies de productos de consumo: fruta y verdura, carne y charcutería, pescadería, productos lácteos, ultramarinos, bebidas, congelados, bazar y droguería, textil, electrodomésticos, artículos de tiempo libre, auto-brico, imagen y sonido, menaje.

EREIN COMERCIAL

Pol. Ibur Erreka, s/n
Apdo. 242
20600 Eibar (Gipuzkoa)
Tel.: 34 943 208 544
Fax: 34 943 208 634
ix10203@express.es

Actividad:

Comercialización de productos alimenticios a hostelería y comunidades.

EROSKI

Bº San Agustín, s/n
48230 Elorrio (Bizkaia)
Tel.: 34 946 211 211
Fax: 34 946 211 222
E-mail:
grupoeroski@mcc.es
www.eroski.es

Actividad:

Distribución y venta en grandes y pequeños establecimientos: fruta y verdura, carne y charcutería, pescadería, productos lácteos, ultramarinos, bebidas, congelados, bazar y droguería, textil, electrodomésticos, artículos de tiempo libre, auto-brico, imagen y sonido, menaje, viajes y gasolina.

ERAMA RESTAURACIÓN

Centro Comercial Garbera, local 68
20015 Donostia (Gipuzkoa)
Tel.: 34 943 394899
Fax: 34 943 401388
E-mail: erama.ss@bezeroak.euskaltel.es
Participada al 50% por Eroski al 50% por Auzo-Lagun

Actividad:

Restauración.

Relación de Empresas de MCC

FORUM SPORT

Bº Kortederra, s/n
48340 Amorebieta
(Bizkaia)
Tel.: 34 946 300 094
Fax: 34 946 300760
E-mail:
f0073@forumsport.es
Participada al 52% por
Grupo Eroski

Actividad:

Centros Comerciales y
Deportivos

EROSMER

Bº San Agustín, s/n
48230 Elorrio (Bizkaia)
Tel.: 34 946 211 211
Fax: 34 946 211 222
Participada al 78,07%

Actividad:

Distribución en grandes
superficies de productos de
consumo.

Agroalimentaria

AUZO-LAGUN

Uribarri Auzoa, 13
20500 Mondragón
(Gipuzkoa)
Tel.: 34 943 794 611
Fax: 34 943 794 366
E-mail:
auzolagun@logiccontrol.es

Actividad:

Restauración a
colectividades. Platos
cocinados. Limpiezas
edificios y locales. Servicio
integral sanitario.

COMISLAGUN

Padre León, 9
Alaquas- Valencia
Tel.: 34 961 988 016
Fax: 34 961 515 907
E-mail:
comislagun@nexo.es
Participada al 73,4% por
Auzo-Lagun

Actividad:

Restauración a
colectividades. Servicio
integral sanitario.

JANGARRIA

Katuari, 20
Ansoain- Navarra
Tel.: 34 948 140 192
Fax: 34 948 131 892
Participada al 100% por
Auzo-Lagun

Actividad:

Restauración a
colectividades. Servicio
integral sanitario.

BARRENETXE

Okerra, 7
48270 Markina (Bizkaia)
Tel.: 34 946 168 143
Explot. Berriatua:
Tel.: 34 946 139 157
Explot. Etxeberria:
Tel.: 34 946 166 173
E-mail:
barrenetxe@logiccontrol.es

Actividad:

Cultivos hortícolas en
invernaderos y al aire libre.

BEHI-ALDE

Olaeta-Aramaiona
(Alava)
Apdo. 44 (Mondragón)
Tel.: 34 945 450 100
Granja: 34 945 450 100

Actividad:

Leche, Ganado (vida).
Ganado (carne).

MIBA

Ctra. Etxebarria, s/n
48270 Markina
(Vizcaya)
Tel.: 34 946 167 884
Fax: 34 946 167 886
Olaeta-Aramaiona
(Alava)
Granja:
34 945 450 259

Actividad:

Piensos compuestos.
Ferretería y pequeña
maquinaria agrícola.
Abonos y semillas.
Fitosanitarios. Servicio
veterinario.

MULTIFOOD

Bº Uribarri, 13 A
20500 Mondragón
(Gipuzkoa)
Tel.: 34 943 711 960
Fax: 34 943 711 961

Actividad:

Comida preparada.

UNEKEL

Barriada de Berrio, s/n
48230 Elorrio (Bizkaia)
Tel.: 34 946 167 884
Fax: 34 946 167 886

Actividad:

Producción de carne de
conejo.

CENTROS DE INVESTIGACIÓN Y FORMACIÓN

Centros de Investigación

IDEKO

Arriaga kalea, 2
Apdo. 80
20870 Elgoibar
(Gipuzkoa)
Tel.: 34 943 748 000
Fax: 34 943 743 804
E-mail:
aluzoz@ideko.es
www.ideko.es

Actividad:

Desarrollo e innovación de
máquinas herramienta y
sistemas: Desarrollo de
producto y mejora de
procesos de producción.
Soporte técnico. Vigilancia
tecnológica.

IKERLAN

José María
Arizmendiarieta, 2
Apdo. 146
20500 Mondragón
(Gipuzkoa)
Tel.: 34 943 771 200
Fax: 34 943 796 944
E-mail:
webmaster@ikerlan.es
www.ikerlan.es

Actividad:

Proyectos de I+D bajo
contrato, para el desarrollo
de nuevos productos o para
la mejora de procesos
productivos. Mecatrónica:
Electrónica y sistemas
técnicos de diseño y
producción. Energía: Uso
racional de la energía,
energías renovables.

MODUTEK, S. COOP.

Edificio, 105
Parque Tecnológico
48170 Zamudio
(Bizkaia)
Tel.: 946 420 9601
Fax: 946 420 9602
E-mail:
modutek@modutek.es
Participada al 6,6% por
Cikauto, al 26,7% por
Maier, al 16,7% por Batz
y al 50% por Fundación
MCC

Actividad:

Centro de Ingeniería y
Desarrollo de Módulos del
Automovil.

MTC

MAIER TECHNOLOGY
CENTRE
Pol. Ind. Arabieta
48300 Gernika
(Bizkaia)
Tel.: 34 946 259 265
Fax: 34 946 259 258
E-mail:
mtc@sarenet.es

Actividad:

Desarrollo e investigación de
conjuntos y componentes de
Automoción fabricados con
termoplásticos. Desarrollo de
nuevas tecnologías.

Centros de Formación

ARIZMENDI

Larrin Plaza, 1
20550 Aretxabaleta
(Gipuzkoa)
Tel.: 943 793 132
Fax: 943 797 922
E-mail:
arizmendi@sarenet.es

Actividad:

Enseñanza

CIM (AHIZKE)

Avenida de Alava, 4
20500 Mondragón
(Gipuzkoa)
Tel.: 34 943 712 055
Fax: 34 943 712 181
E-mail:
cim@jet.es
www.cim-idiomas.com

Actividad:

Servicio de traducciones y f
ormación en idiomas.

ETEO

ESCUELA UNIVERSITARIA
ESTUDIOS EMPRESARIALES
Larraña, 33
20560 Oñate
(Gipuzkoa)
Tel.: 34 943 781 311
E-mail:
eteo0001@sarenet.es

Actividad:

Enseñanza Administrativa y
Empresarial.

GOIERRI

Granja Auzoa, s/n.
20240 Ordizia
(Gipuzkoa)
Tel.: 943 880 062
Fax: 943 880 176
E-mail:
bulegoa@goierrieskola.org

Actividad:

Enseñanza.

IRAKASLE ESKOLA

20540 Eskoriatza
(Gipuzkoa)
Tel.: 34 943 714 157
Fax: 34 943 714 032
E-mail: ie@jet.es

Actividad:

Escuela Universitaria de
Profesorado.

LEA-ARTIBAI

Avda. Jemein, 19
48270 Markina
(Bizkaia)
Tel.: 34 946 167 552
Fax: 34 946 166 674
www.learaik.com

Actividad:

Enseñanza técnica.

MONDRAGON ESKOLA POLITEKNIKOA

C/Loramendi, 4
20500 Mondragón
(Gipuzkoa)
Tel.: 34 943 794 700
Fax: 34 943 791 536
E-mail: eskola@mep.es

Actividad:

Enseñanza técnica.

MONDRAGON UNIBERTSITATEA

C/Loramendi, 4
20500 Mondragón
(Gipuzkoa)
Tel.: 34 943 794 700
Fax: 34 943 791 536
E-mail: ilacunza@mep.es

Actividad:

Enseñanza Universitaria.

OTALORA

Palacio Otalora
Barrio Aozaraza s/n
20550 Aretxabaleta
(Gipuzkoa)
Tel.: 34 943 712 406
Fax: 34 943 712 338
E-mail:
gletona@otalora.mcc.es

Actividad:

Formación Cooperativa y
Empresarial.

TXORIERRI

POLITEKNIKA IKASTEGIA
Untzaga Ibaia kalea, 1
48016 Derio (Bizkaia)
Tel.: 34 944 544 000
Fax: 34 944 544 003
E-mail:
info@txorierrri.educanet.net
www.educanet.net/txorierrri

Actividad:

Enseñanza técnica.

ENTIDADES DE COBERTURA Y SERVICIOS INTERNACIONALES

Entidades de Cobertura

ATEGI

Iturriotz, 27 - 2º
20500 Mondragón
(Gipuzkoa)
Tel.: 34 943 711 930
Fax: 34 943 773 101
E-mail: info@ategi.com
www.ategi.com

Actividad:

Portal de compras.

FUNDACION MCC

Arizmendiarieta, 5
20500 Mondragón
(Gipuzkoa)
Tel.: 34 943 779 300
Fax: 34 943 796 632
E-mail: fundacion@mcc.es

Actividad:

Promoción de la economía
social.

MCC INVERSIONES

Arizmendiarieta, 5
20500 Mondragón
(Gipuzkoa)
Tel.: 34 943 779 300
Fax: 34 943 796 632

Actividad:

Promoción de Empresas.

MCC DESARROLLO

Pº José María
Arizmendiarieta, 5
20500 Mondragón
(Gipuzkoa)
Tel.: 34 943 779 300
Fax: 34 943 796 632
www.mondragon.mcc.es
Participada al 23,75%
por MCC Inversiones y
Caja Laboral

Actividad:

Promoción de Empresas.

MCC INNOVACION

Pº José María
Arizmendiarieta, 5
20500 Mondragón
(Gipuzkoa)
Tel.: 34 943 779 300
Fax: 34 943 796 632
www.mondragon.mcc.es

Actividad:

Financiación de proyectos
tecnológicos.

MCC NAVARRA

Avda. Carlos III, 36-1º
Pamplona
(Navarra)
Tel.: 34 943 421 942
Fax: 34 943 421 943
Participada al 25% por
MCC

Actividad:

Promoción de Empresas.

MCC SUSTRAI

Arizmendiarieta, 5
20500 Mondragón
(Gipuzkoa)
Tel.: 34 943 77 93 00
Fax: 34 943 79 66 32

Actividad:

Gestión de activos
inmobiliarios.

Servicios Internacionales

MCC INDIA

1110, Eleventh Floor,
International Trade
Tower
Nehru Place,
110019 - India
Tel.: +9111 622 1964
Fax: +9111 623 1612
E-mail:
mccindia@del3.vsnl.net.in

Actividad:

Delegación Corporativa.

MCC INTERNACIONAL

Arizmendiarieta, 5
20500 Mondragón
(Gipuzkoa)
Tel.: 34 943 779 300
Fax: 34 943 796 632
E-mail: mcci@mcc.es

Actividad:

Promoción empresarial
internacional.

MCC MEXICO

Horacio 1213,
Colonia Polanco,
C.P. 11550 México D.F.
México
Tel.: +52 55 5545 3930
Fax: +52 55 5531 5172
E-mail:
instituto@compuserve.com

Actividad:

Delegación Corporativa.

MCC MONDRAGON- BRASIL

Alameda Santos 2.335,
7º andar, Cj.71
CEP 01419-002
Sao Paulo-SP-Brasil
Tel.: 55 11 3082 3336
E-mail:
mccbrasil@nethall.com.br

Actividad:

Delegación Corporativa.

MCC MOSCU-CEI

Leninsky Prospekt, 113/1
Park Place, Office E-1001
Moscow, Russia 117918
Tel.: +70 95 156 5307
Fax: +70 95 156 5307
E-mail: mcc.internacional
@wanadoo.es

Actividad:

Delegación Corporativa.

MCC USA

1775 Pennsylvania
Avenue, N.W.10th Floor,
Washington, D.C. 20006
USA
Tel.: +1 202 463 7887
Fax: +1 202 861 4784
E-mail:
mapa@iberamerica.com

Actividad:

Delegación Corporativa.

MONDRAGON BEIJING

Room 926, Golden
Land Building
32 Liang Ma Qiao
Road, Chaoyang
District, 100016,
Beijing, P.R.China
Tel.: +8610 6464 3681
Fax: +8610 6464 3680
E-mail:
mccbj@mcc-china.com

Actividad:

Delegación Corporativa.

MONDRAGON ZAGROS

Arizmendiarieta, 5
20500 Mondragón
(Gipuzkoa)
Tel.: 34 943 779 354
Fax: 34 943 796 632
E-mail: mz@mcc.es

Actividad:

Servicios Comerciales
e Industriales

Mondragón, 28 de mayo del año 2002

